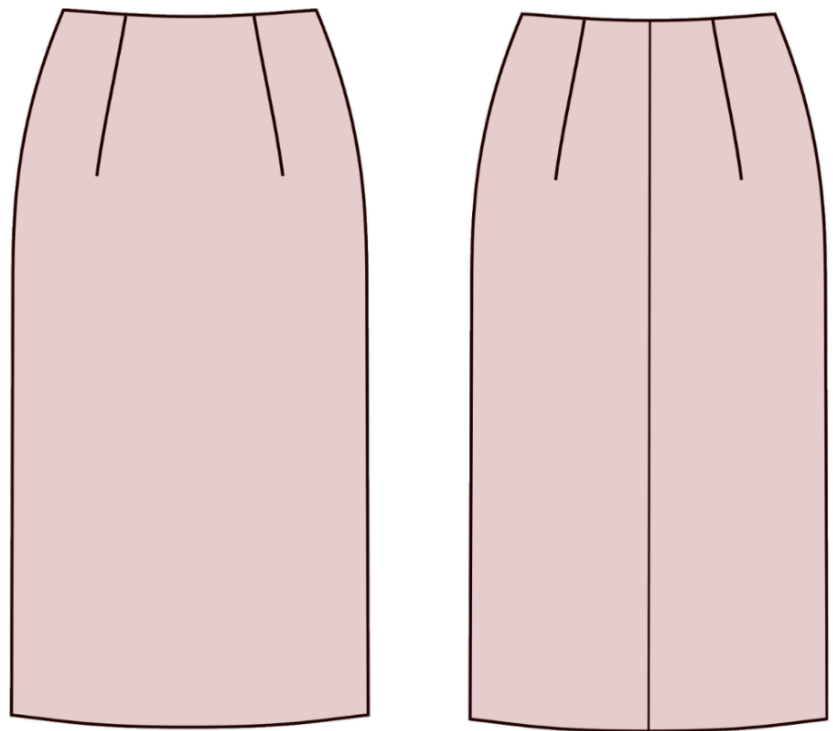




КАК СШИТЬ

ФОТОИНСТРУКЦИЯ

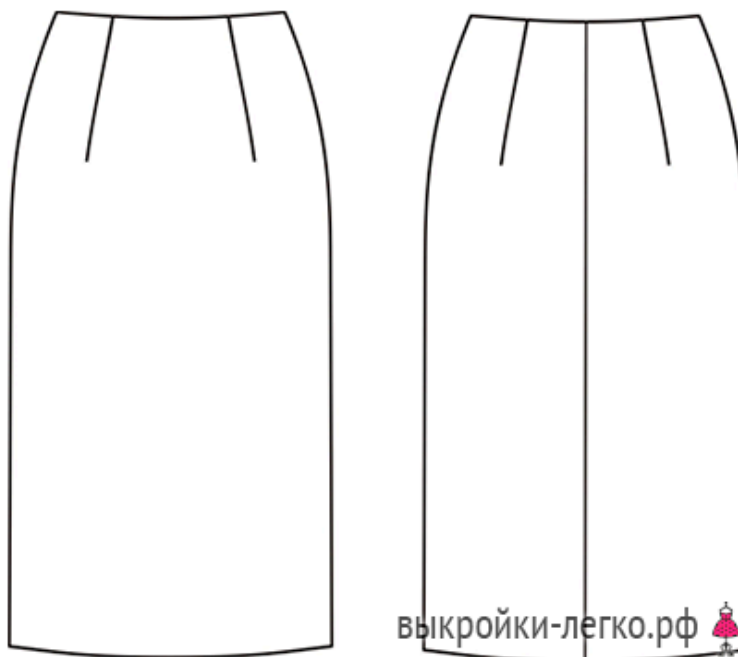


Прямая
базовая юбка

PATTERNEASY.COM

Юбка женская классическая прямая с застёжкой-молнией в среднем шве задней части юбки. На передней и задней части юбки вытачки. Верхний срез юбки обработан обтачкой.

Технический рисунок



Прибавки и припуски

Конструктивные прибавки

- к обхвату талии — 2 см.

Конструктивные прибавки характеризуют степень (свободу) прилегания изделия по фигуре. Эта величина уже заложена в конструкцию и дается для лучшего представления силуэтной формы.

Припуски на швы

Выкройка без припусков на швы. При раскрое деталей необходимо добавить припуски самостоятельно. Рекомендуемая величина припусков:

- на соединительные швы 1 см,
- на обработку низа 4 см.

Что потребуется

Оборудование

- универсальная швейная машина (машинные иглы универсальные № 80-90, лапка универсальная, лапка для притачивания потайной молнии),
- утюг с паром (парогенератор),
- утюжильный стол,
- проутюжильник (хлопковая ткань, марля),
- ручная игла для сметочных работ,
- белые нитки (для сметочных работ) — 1 катушка.

Материалы

Ткани костюмно-плательной группы без растяжения или с небольшим растяжением, средней плотности, хорошо держащие форму.

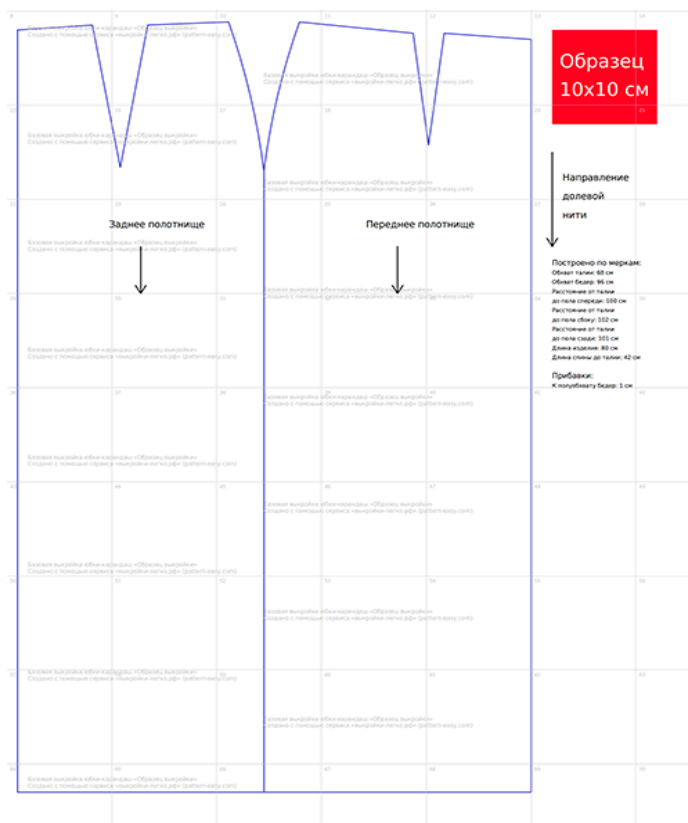
Расход материала

Расход материала, при выполнении раскладки деталей по долевой, можно определить по формуле: длина юбки + 15 см.

Также потребуются

- нитки в цвет материала — 4 катушки,
- потайная молния (длиной 25 см) — 1 шт,
- клеевая прокладка — 30 см.

Образец выкройки



Обозначения на выкройке

	Направление долевой нити (эта линия может совпадать с одним из контуров детали)
	Надсечка - контрольный знак для совмещения деталей кроя: При совмещении деталей надсечки с одинаковым цифровыми или буквенными обозначениями должны совпасть.
СГИБ_ДЕТАЛИ	Линия, вдоль которой нанесена эта надпись является линией симметричного разворачивания детали
4 A 2	Цифрами и буквами обозначены точки совмещения одной или нескольких деталей

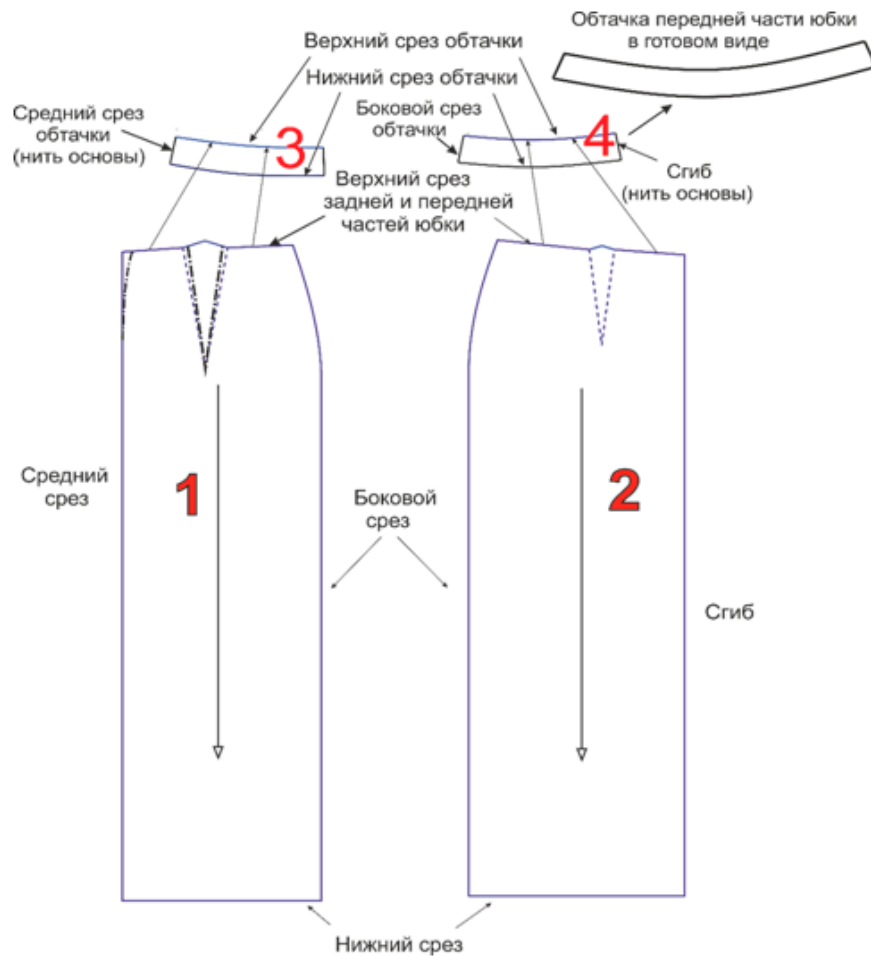
Как распечатать

Распечатать выкройку в натуральную величину можно двумя способами: на принтере (формат А4), и на плоттере. Инструкцию по печати выкройки и ответы на частые вопросы смотрите в разделе [FAQ](#)

Детали и схемы раскладки на ткани

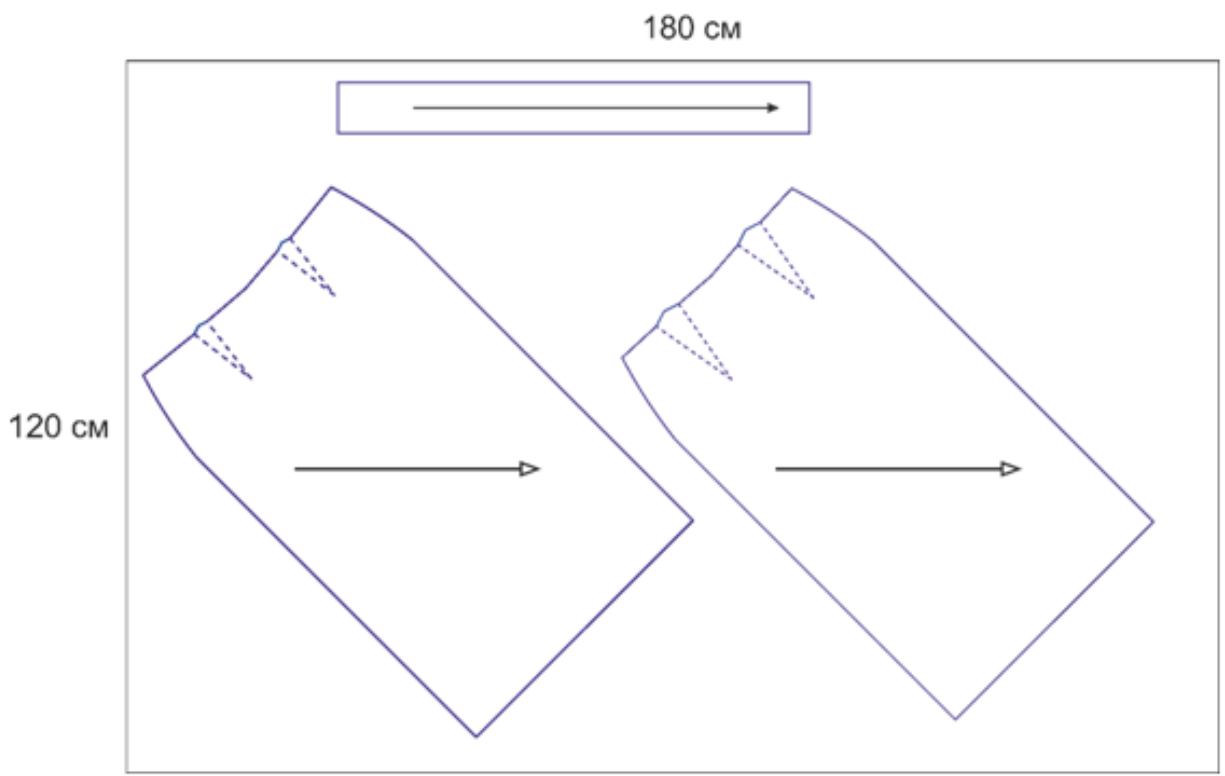
Спецификация деталей

1. Задняя часть — 2 детали;
2. Передняя часть (со сгибом) — 1 деталь;
3. Обтачка задней части юбки — 2 детали;
4. Обтачка передней части юбки(со сгибом) — 1 деталь.



Если материал с рисунком (клетка, полоска) оставьте припуск на подгонку рисунка по длине ($3/4$ раппорта рисунка).

Раскладка деталей «по косой» на материале в разворот, без сгиба



Как сшить прямую юбку



Предварительные работы

1. Линию шлицы переведите на лицевую сторону ниточным способом.



Обработка вытачек

2. Сколите, стачайте талиевые вытачки переднего полотнища. Приутюжьте и заутюжьте в середину детали.



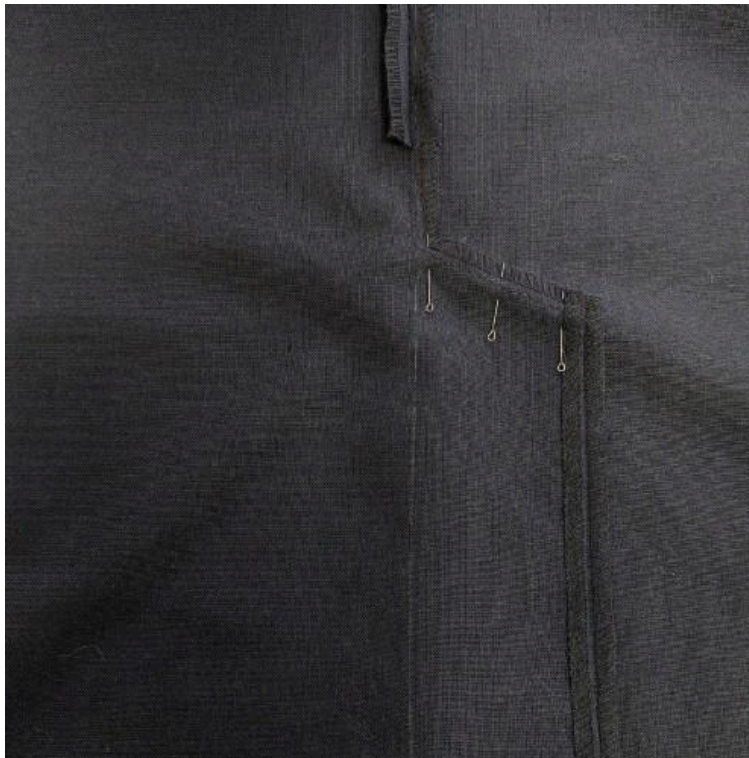
3. Сколите, стачайте талиевые выточки задних полотнищ. Приутюжьте и заутюжьте в сторону среднего среза.



4. Укрепите клеевой кромкой припуск застежки. Обметайте средние срезы не доходя до шлицы 5 см.



5. Укрепите припуск шлицы. Сколите, сметайте. Стачайте, шириной шва 10 мм. На участке шлицы срезы обметайте. Приутюжьте и разутюжьте.



6. Наколите верхний припуск шлицы.



7. Закрепите верхний припуск шлицы отделочной строчкой: тройной, обратной.



8. Притачайте потайную молнию. Обтачайте обтачкой верхний срез.



9. Заметайте низ. Закрепите припуск потайным ручным стежком. Приутюжьте изделия.

Юбка готова.