

БАЗОВАЯ ПРЯМАЯ ЮБКА

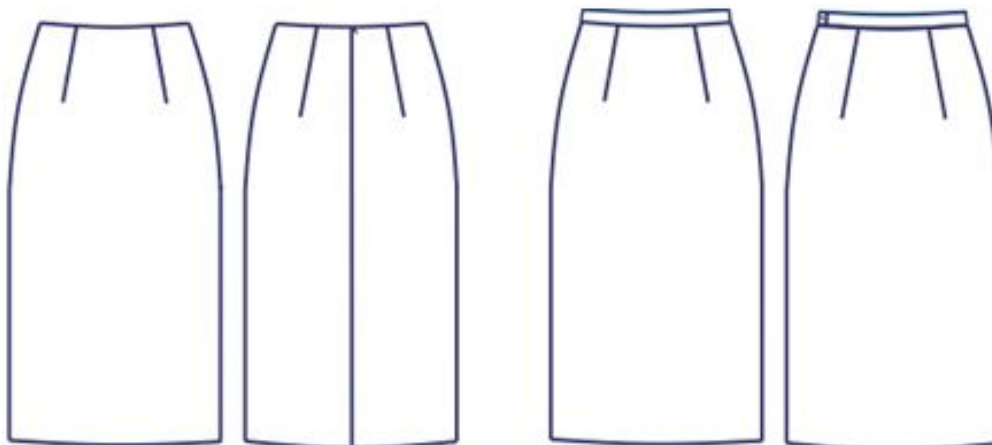
Инструкция по пошиву и печати выкройки

ОПИСАНИЕ ВНЕШНЕГО ВИДА

Юбка женская классическая прямая с застёжкой «молния» в среднем шве задней части юбки (Вариант 1) или левом боковом шве (Вариант 2). На передней и задней части юбки обработаны вытачки. Верхний срез юбки обработан обтачкой (Вариант 1) или притачным поясом (Вариант 2).

Уровень сложности: просто.

ТЕХНИЧЕСКИЙ РИСУНОК



Вариант 1

Вариант 2

ПРИБАВКИ И ПРИПУСКИ

Конструктивные прибавки: к обхвату бедер 2 см.

Добавьте **припуски** в процессе раскроя. Величина припусков:

вариант 1:

- на соединительные швы - 10 мм;
- на обработку верхнего среза юбки и по верхнему срезу обтачки – 7 мм;
- на обработку низа изделия – 40 мм.

вариант 2:

- на соединительные швы - 10 мм;
- на обработку верхнего среза поясом (верхний срез юбки, нижний срез пояса) - 10 мм;
- по боковым срезам пояса – 0,5 см (если пояс с пуговицей) или 10 мм (если потайная молния будет притачиваться к поясу);
- на обработку низа изделия – 40 мм.

ЧТО ПОТРЕБУЕТСЯ

Оборудование:

- Универсальная швейная машина с функцией обметывание петель (машинные иглы № 80-110, лапки - универсальная, для потайной молнии, однорожковая);
- Оверлок;
- Утюг с паром (парогенератор);
- Утюжильный стол;
- Ручная игла для сметочных работ;
- Белые нитки (для сметочных работ) - 1 катушка.

Материалы: юбку можно изготовить практически из всего, что есть под руками: костюмные шерстяные, полушерстяные и смесовые материалы самой разной толщины (поверхностной плотности); облегчённые пальтовые материалы; «варёный трикотаж» и т.д.

Важно! Для проверки точности выкройки рекомендую отшить макет из бязи.

При выполнении раскладки деталей по указанным ниже схемам расход ткани можно определить по формуле:

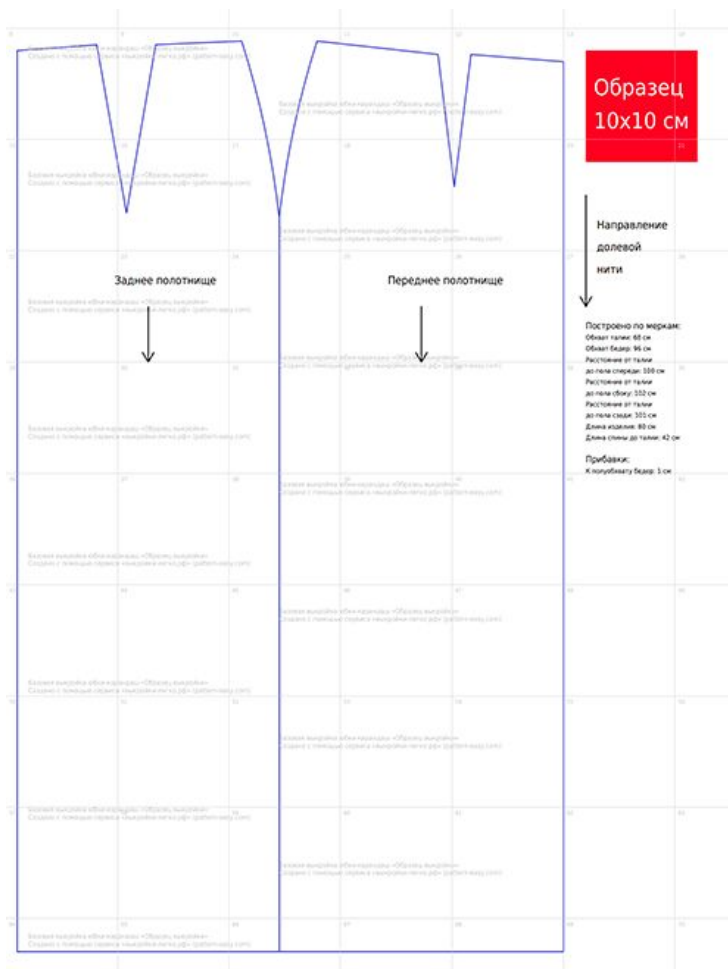
- **Длина юбки + 15 см**, при обработке верхнего среза юбки обтачкой (Вариант 1)
- **Длина юбки + 7 см**, при обработке верхнего среза юбки притачным поясом (Вариант 2). На длинную юбку (длина около 80 см) – 1 метр.

Учитывайте ширину ткани и ваши личные мерки. Если в ширину ткани лекала не вмещаются, то нужно брать **2*Длина юбки + 15 см (+7 см)**.

Также потребуется:

- Клеевая прокладка (флизелин или дублерин (выбор зависит от толщины ткани))- около 10 см, при ширине не менее 90 см;
- Клеевая кромка (тканая или не тканая) шириной 8 мм - 30 см;
- Клеевая кромка с ниточной строчкой по середине - 70 см;
- Застёжка "молния" или "потайная молния"- 25 см;
- Пуговица (для юбки Варианта 2) - 1 шт.

ОБРАЗЕЦ ВЫКРОЙКИ



На выкройке приняты следующие обозначения:

	<p>Направление долевой нити (эта линия может совпадать с одним из контуров детали)</p>
	<p>Надсечка - контрольный знак для совмещения деталей края: При совмещении деталей надсечки с одинаковыми цифровыми или буквенными обозначениями должны совпасть.</p>
ГИБ_ДЕТАЛИ	<p>Линия, вдоль которой нанесена эта надпись является линией симметричного разворачивания детали</p>
4 A 2	<p>Цифрами и буквами обозначены точки совмещения одной или нескольких деталей</p>

КАК РАСПЕЧАТАТЬ

НА ПРИНТЕРЕ ФОРМАТА А4:

При печати выкройки в формате А4 откройте программу Adobe Reader и поставьте галочку "Реальный размер" (или снимите галочку "По размеру страницы") в настройках печати. Обратите внимание на тестовый квадрат (или сетку) на листе с выкройкой. Его размер ровно 10 на 10 см. Он нужен для того, чтобы понять - правильно ли настроен на вашем принтере масштаб при печати. Прежде чем печатать всю выкройку, распечатайте лист с красным квадратом и измерьте его. Стороны по 10 см? значит, можно печатать и остальные листы выкройки. Если же стороны больше или меньше 10 см - нужно скорректировать масштаб печати у вашего принтера. Иначе выкройка распечатывается некорректно. После распечатки всех страниц выкройки, склейте их по указанному порядку: буквы (A/B/C+) обозначают столбец, а цифры (01/02/03+) - строку. У первого (левого верхнего) листа выкройки будет номер А01.

НА ПЛОТТЕРЕ:

При печати выкройки на плоттере откройте файл выкройки в программе Adobe Reader (или Foxit Reader). Нажмите на пункт меню "Файл", затем выберите "Распечатать". Выберите режим печати "Постер" в разделе "Настройка размера и обработка страниц". Убедитесь, что в значении поля "Масштаб сегмента" стоит значение 100%. Отметьте галочками поля "Метки вырезки", "Ярлыки" и "Разбить только большие страницы".

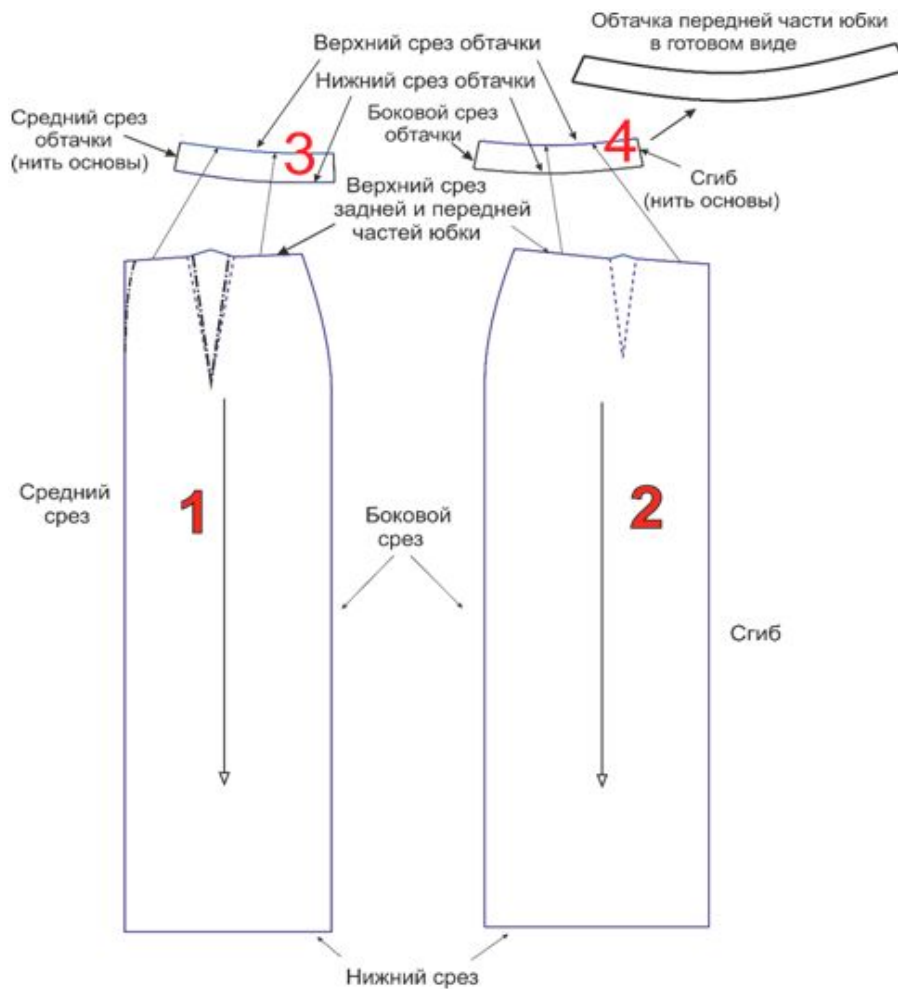
ДЕТАЛИ И СХЕМЫ РАСКЛАДКИ НА ТКАНИ

Спецификация деталей. Вариант 1

Из основного материала:

1. Задняя часть - 2 детали;
2. Передняя часть (со сгибом) - 1 деталь;
3. Обтачка задней части юбки – 2 детали;
4. Обтачка передней части юбки(со сгибом) – 1 деталь.

Примечание: При большой разнице в размерных признаках «обхват талии» и «обхват бёдер» суммарный раствор вытачки задней части юбки можно распределить и спроектировать две вытачки, а можно часть раствора вытачки задней части юбки перенести в средний шов.

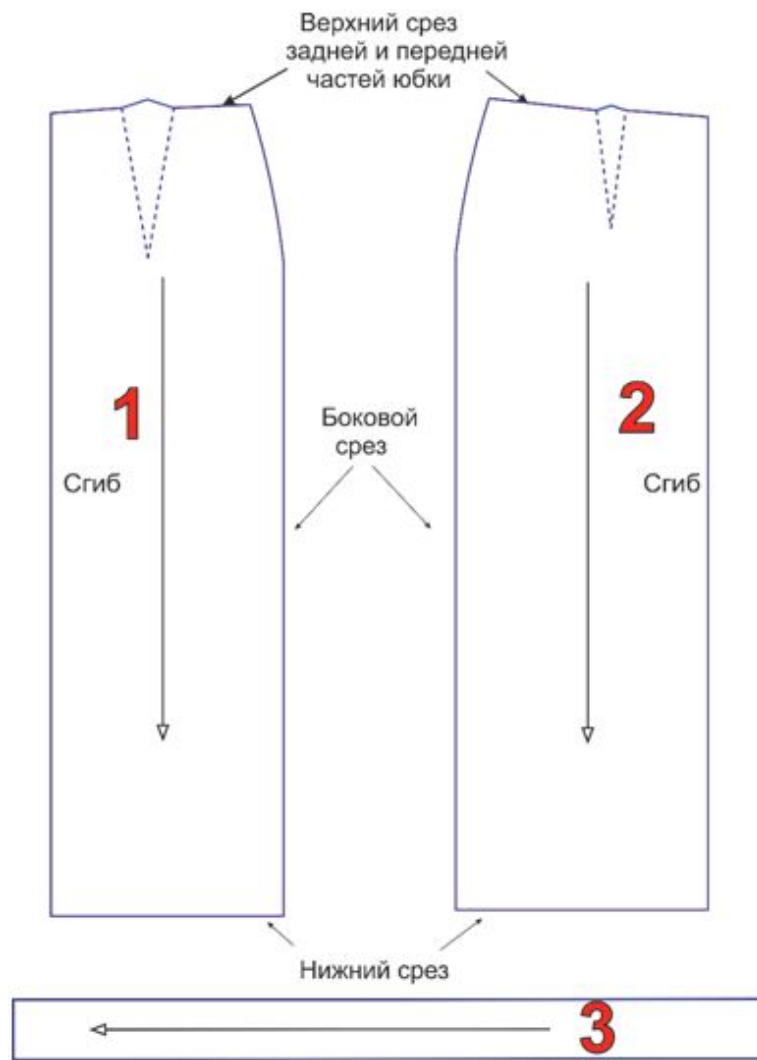


Спецификация деталей. Вариант 2

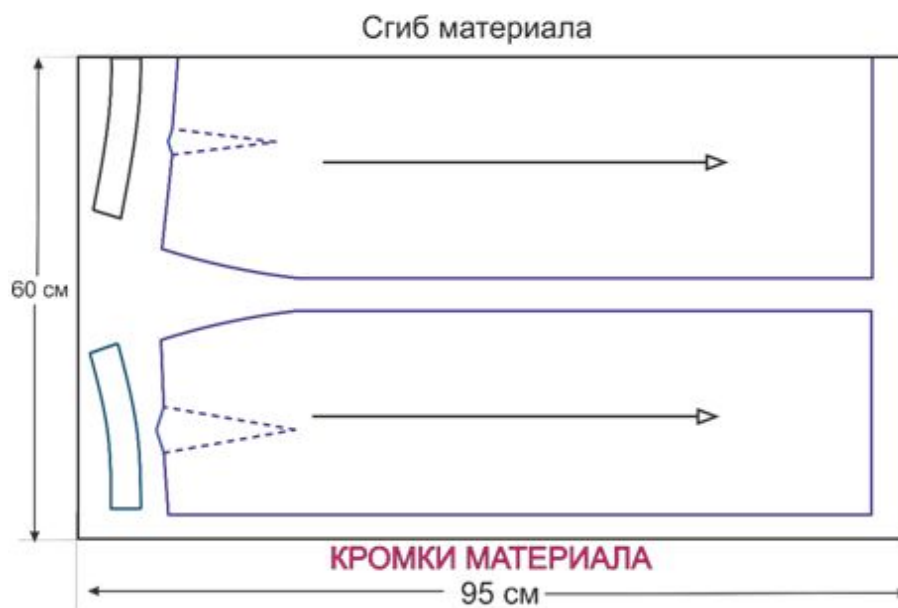
Из основного материала:

1. Задняя часть (со сгибом) - 1 деталь;
2. Передняя часть (со сгибом) - 1 деталь;
3. Пояс - 1 деталь.

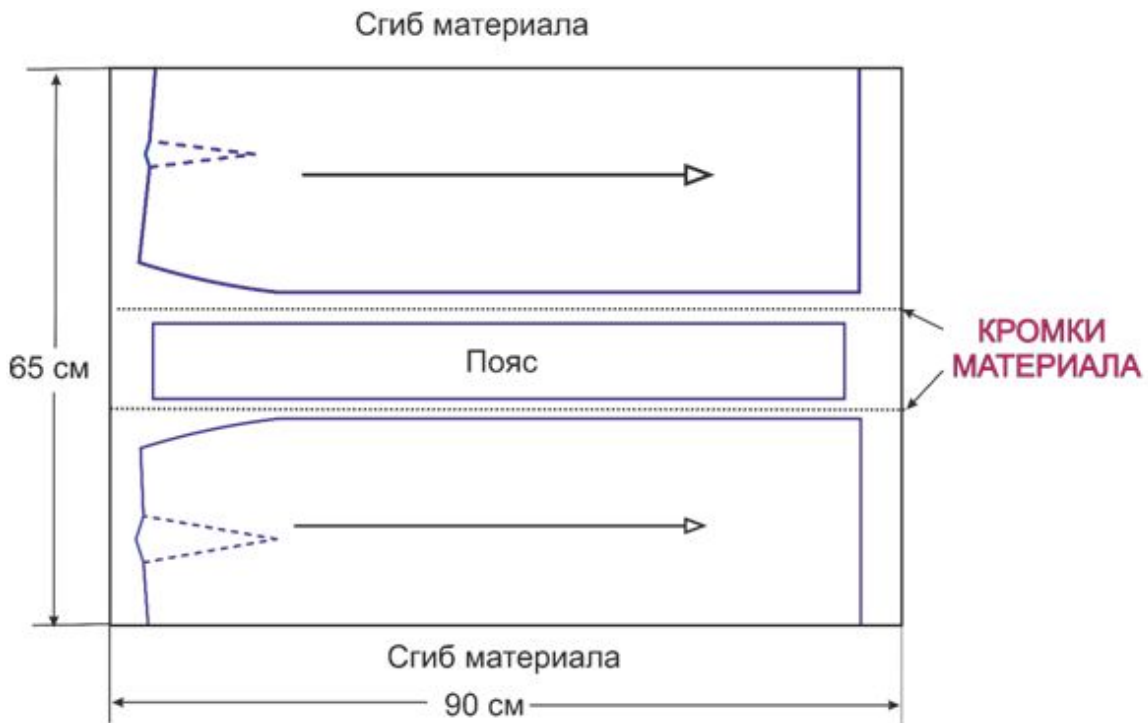
Для определения длины пояса (детали без припусков на швы) необходимо измерить обхват талии и добавить 4 см на застёжку. Ширина пояса в готовом виде – 3 (4) см, следовательно, ширина детали без припусков на швы 6 (8) см.



Вариант 1



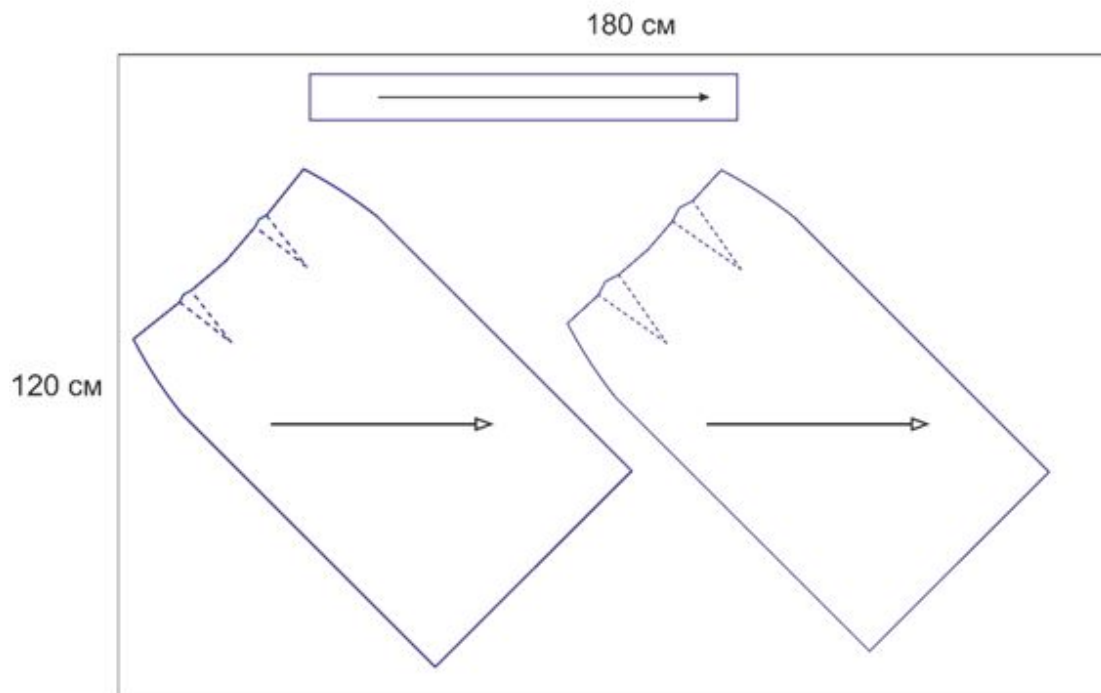
Вариант 2



Советуем попробовать выкроить юбку «по косой», а именно под углом 45 градусов, по направлению к нити основы. Немножко скорректировать технологию обработки, а именно, закрепить (продублировать) припуск на обработку нижнего среза изделия клеевым прокладочным материалом и приклеить кромку по верхнему срезу и по срезу притачивания застёжки «молния» и Вы сами удивитесь, прекрасной посадке такой юбки!

Внимание! Если материал с рисунком «клетка» или «полоска» не забудьте оставить припуск на подгонку рисунка по длине ($3/4$ раппорта рисунка) и... такой юбки Вы точно ни в одном магазине не найдёте!

Раскладка деталей юбки «по косой» на материале в разворот (без сгиба)



ТЕХНОЛОГИЧЕСКАЯ ПОСЛЕДОВАТЕЛЬНОСТЬ ПОШИВА



Пошив макета

1. На переднем полотнище стачайте талиевые вытачки. Приутюжьте и заутюжьте в середину детали.



2. На заднем полотнище также стачайте талиевые вытачки. Приутюжьте и заутюжьте в середину детали.



3. Сложите переднюю и заднюю часть юбки лицевыми сторонами внутрь. Уравняйте боковые срезы. Сколите, сметайте. Стачайте, шириной шва 10 мм. Приутюжьте, а затем заутюжьте.

В левом боковом шве оставьте не стачанный отрезок, как бы для "застежки" (в макете не нужно притачивать молнию).



При примерке проверьте посадку по фигуре:

1) Обратите внимание на боковые швы. Они должны быть вертикальными, т.е. не уходят вперед или назад.

2) Посмотрите вид в целом: нравится ли общий вид, объем. Не нужно ли удлинить или укоротить длину изделия.

Если всё хорошо, то приступаем к пошиву изделия из основного материала.
Технология пошива ниже.

Технологическая последовательность обработки юбки

(Вариант 1)

Обработка передней части юбки

1. Сметайте и стачайте вытачки. Заутюжьте вытачки к середине.

Обработка задней части юбки

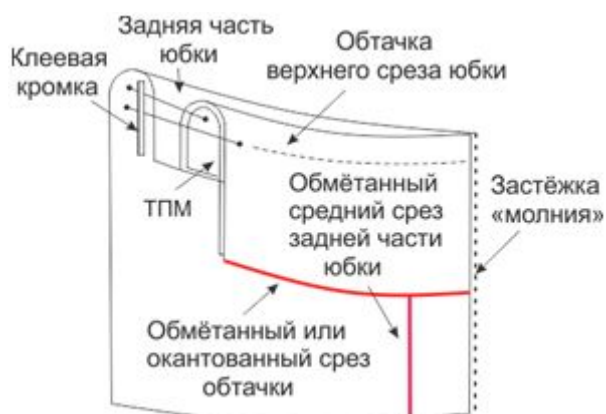
1. Сметайте и стачайте вытачки. Заутюжьте вытачки в направлении среднего шва.
2. Приклейте клеевую кромку по среднему срезу задней части юбки на участке застёжки «молния» (18-20 см от верхнего среза).
3. Обметайте средние срезы задней части юбки.
4. Отступив от верхнего среза 15-18 см отметьте контрольным знаком точку окончания застёжки «молния».
5. Сметайте, а затем стачайте задние части юбки по среднему срезу (от нижнего среза до контрольного знака). Припуски шва разутюжьте.
6. Втачайте застёжку «молния» в средний шов задней части юбки. Приутюжьте.

Обработка обтачек

1. Продублируйте обтачку передней части юбки и обтачки задней части юбки.
2. Стачайте обтачки по боковым срезам. Припуски швов разутюжьте.
3. Обметайте или окантуйте нижний срез обтачки. Обметайте боковые срезы обтачки.

Монтаж

1. Сметайте, а затем стачайте переднюю и заднюю части юбки по боковым срезам (если материалы тонкие), припуски швов заутюжьте назад ИЛИ обметайте, а затем стачайте переднюю и заднюю части юбки по боковым срезам, припуски швов разутюжьте (если материалы толстые).
2. Приклейте клеевую кромку по верхнему срезу юбки.
3. Обтачайте верхний срез юбки обтачкой. Припуски шва настрочите на обтачку. Прутюжьте с образованием канта. Закрепите обтачку по боковым швам и к припускам на обработку застёжки «молния» среднего шва юбки.



1. Обметайте или окантуйте нижний срез юбки.
2. Застрочите или подшейте припуск на обработку нижнего среза юбки.

Юбка готова!

Если во время пошива возникнут вопросы, пишите в комментариях к инструкции на сайте. Будем рады помочь! Чтобы перейти на сайт с инструкцией просто отсканируйте камерой мобильного телефона этот QR-код

