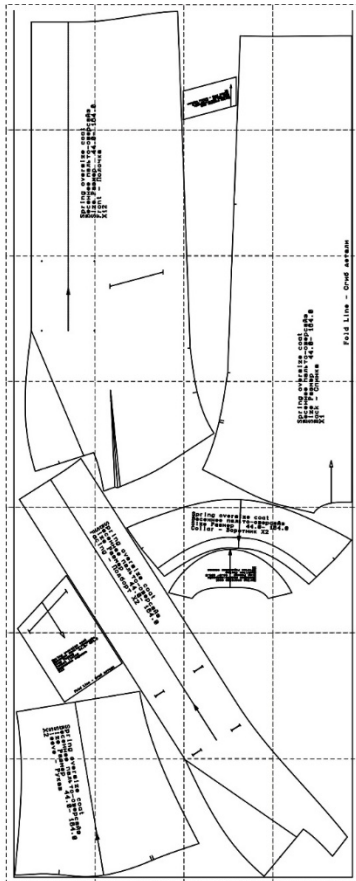
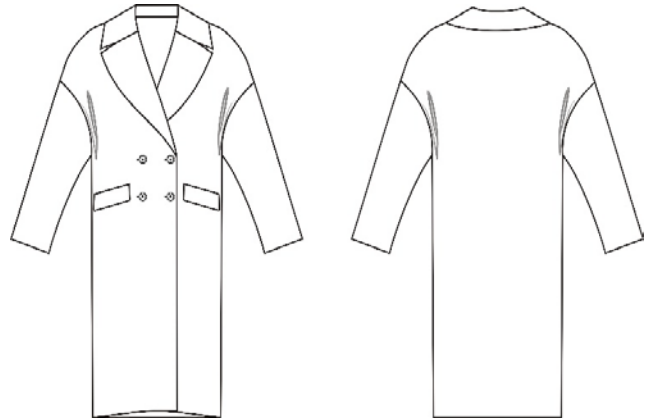


ВЕСЕННЕ ПАЛЬТО-ОВЕРСАЙЗ ИНСТРУКЦИЯ ПО РАСПЕЧАТКЕ ВЫКРОЕК И ПОСЛЕДОВАТЕЛЬНОСТЬ ПОШИВА

Описание внешнего вида

Пальто женское демисезонное, прямой силуэтной формы в стиле оверсайз, со спущенной линией плеча, длиной ниже линии колен, с притачной или отлетной по низу подкладкой. Полочки симметричные со смещённой бортовой застёжкой на три сквозные петли и пуговицы, с боковыми прорезными карманами с клапаном. Край борта переходит в лацканы. Спинка цельнокроеная. Рукав втачной, одношовный. Воротник отложной.



Конструктивные прибавки: к обхвату груди ОГ – от 28 до 32 см; к ОБ – от 17 до 22 см в зависимости от размера.

Рекомендации по материалам: Для изготовления пальто потребуется пальтовая ткань (камвольная, тонкосуконная, грубосуконная, чисто шерстяная, полушерстяная) или драп. Материал может быть длинноворсовой или коротковорсовой, буклированный, однотонный, с ткацким рисунком и т.д.

При заказе выкройки Вы получаете 3 pdf-файла:

- Файл с инструкцией по печати выкройки, содержащий контрольный квадрат и мерки, по которым была построена выкройка;
- Файл с выкройкой в формате А4, для печати на обычном принтере
- Файл с выкройкой на одном большом листе - для печати на плоттере

*** ПЕЧАТЬ НА ПРИНТЕРЕ ФОРМАТА А4:**

При печати выкройки в формате А4 откройте программу [Adobe Reader](#) и поставьте галочку "Реальный размер" (или снимите галочку "По размеру страницы") в настройках печати.



Обратите внимание на тестовый квадрат (или сетку) на листе с выкройкой. Его размер ровно 10 на 10 см. Он нужен для того, чтобы понять - правильно ли настроен на вашем принтере масштаб при печати. Прежде чем печатать всю выкройку, распечатайте лист с красным квадратом и измерьте его. Стороны по 10 см? значит, можно печатать и остальные листы выкройки. Если же стороны больше или меньше 10 см - нужно скорректировать масштаб печати у вашего принтера. Иначе выкройка распечатывается некорректно.

После распечатки всех страниц выкройки, склейте их по указанному порядку: буквы (А/В/С+) обозначают столбец, а цифры (01/02/03+) - строку. У первого (левого верхнего) листа выкройки будет номер А01.

ПЕЧАТЬ НА ПЛОТТЕРЕ:

При печати выкройки на плоттере откройте файл выкройки в программе Adobe Reader (или Foxit Reader). Нажмите на пункт меню "Файл", затем выберите "Распечатать". Выберите режим печати "Постер" в разделе "Настройка размера и обработка страниц". Убедитесь, что в значении поля "Масштаб сегмента" стоит значение 100%. Отметьте галочками поля "Метки вырезки", "Ярлыки" и "Разбить только большие страницы".

На выкройке приняты следующие обозначения:

	Направление долевой нити (эта линия может совпадать с одним из контуров детали)
	Надсечка - контрольный знак для совмещения деталей кроя: При совмещении деталей надсечки с одинаковым цифровыми или буквенными обозначениями должны совпасть.
СГИБ_ДЕТАЛИ	Линия, вдоль которой нанесена эта надпись является линией симметричного разворачивания детали

Спецификация деталей

Основной материал

1. Полочка – 2 детали
2. Спинка – 1 деталь (со сгибом)
3. Рукав – 2 детали
4. Подборт – 2 детали
5. Воротник – 2 детали
6. Обтачка горловины спинки – 1 деталь
7. Клапан кармана – 2 детали
8. Обтачка кармана – 2 детали

Подкладочный материал

9. Подкладка полочки – 2 детали
10. Подкладка спинки – 1 деталь
11. Подкладка рукава – 2 детали
12. Подкладка клапана кармана – 2 детали
13. Мешковина прорезного кармана с клапаном – 4 детали



Внимание! При раскрое деталей необходимо добавить припуски на швы: по всем соединительным срезам полочки, спинки, рукавов, воротника и обтачки, верхнему срезу клапанов и срезам обтачки – 1 – 1,5 см; по бортовому срезу полочки и подборта, а также по боковому и нижнему срезу клапанов – 0,8 см; припуск на обработку нижнего среза пальто – 5 см, припуск на обработку нижнего среза рукавов – 4 см.

Расход материала зависит от ширины и выбранного Вами размера/роста пальто.

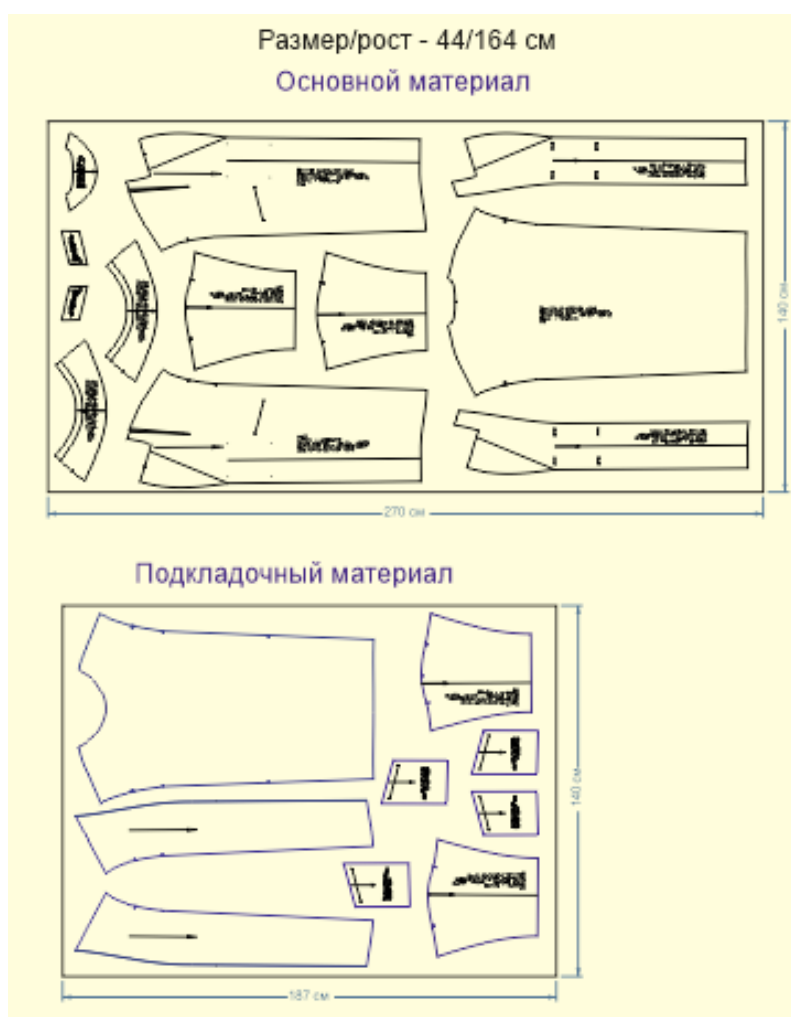
На маленькие размеры при ширине материала 140 см потребуется около 3 м материала, а на большие – около 4 м при ширине материала не менее 130 см.

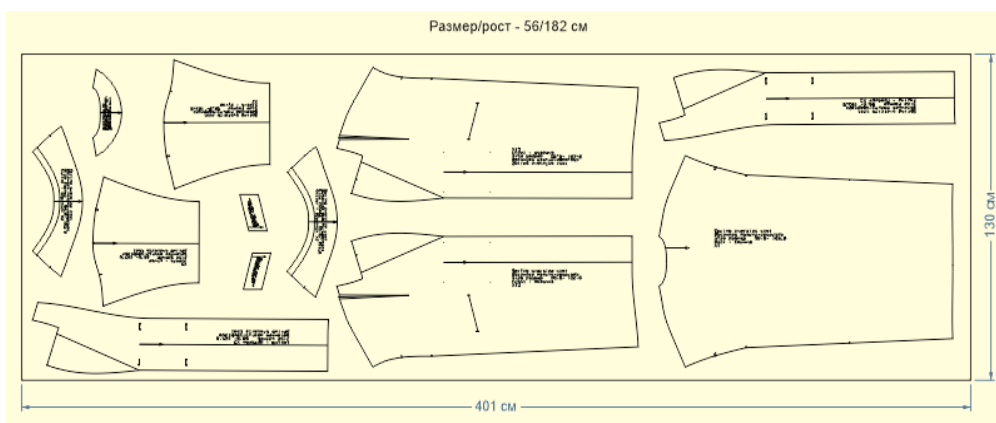
При определении расхода материала посмотрите внимательно на схемы раскладок, которые показаны на рисунках.

Для изготовления пальто Вам также потребуется:

- подкладочный материал (не менее 2-3 м);
- термоклеевой прокладочный материал (ТПМ) для дублирования деталей верха – 2,0 – 2,5 м;
- клеевая кромка шириной 10 мм (1,5 м);
- клеевая паутинка шириной 15-20 мм на бумажной основе (2,0 – 2,5 м);
- четыре пуговицы;
- нитки в цвет основного материала (45 лл или 44 лх).

Схемы раскладки деталей выкройки на материале





Технологическая последовательность обработки

Технологическая последовательность обработки пальто зависит от используемой схемы сборки и способа соединения подкладки с изделием. Если подкладка притачная по низу, то срезы припусков соединительных швов можно не обметывать. Если отлетная по низу, то боковые и плечевые срезы деталей верха, необходимо предварительно обметать.

Начальная обработка деталей.

Продублируйте детали края:

- полочку полностью;
- верхнюю часть спинки;
- обтачку горловины спинки;
- подборт;
- верхний и нижний воротник;
- клапаны

Приклейте клеевой прокладочный материал (ТПМ):

- на верхнюю часть рукава;
- к припускам на обработку низа спинки и рукава.

Детали края термоклеевого прокладочного материала для фронтального дублирования деталей основного материала не должны доходить до срезов на 2-3 мм.

Обработка полочки

1. Стачайте вытачку на полочке. Припуски разутюжьте. Сутюжьте посадку в конце вытачки. Закрепите клеевым прокладочным материалом посадку.
2. С изнаночной стороны полочки по линии входа в карман приклейте долевик – прямоугольник размерами 5x20 см (Рис.1)
3. На лицевой стороне полочки нанесите линии притачивания клапана и обтачки кармана.
Внимание! Будьте очень внимательны. Карман с наклонным входом, поэтому линии намелки формируют ромб, а не прямоугольник.
Маленький совет! Если нижнюю линию (линию притачивания обтачки) нарисовать короче на 2 мм со стороны края борта, то карман в готовом виде будет выглядеть «чище».

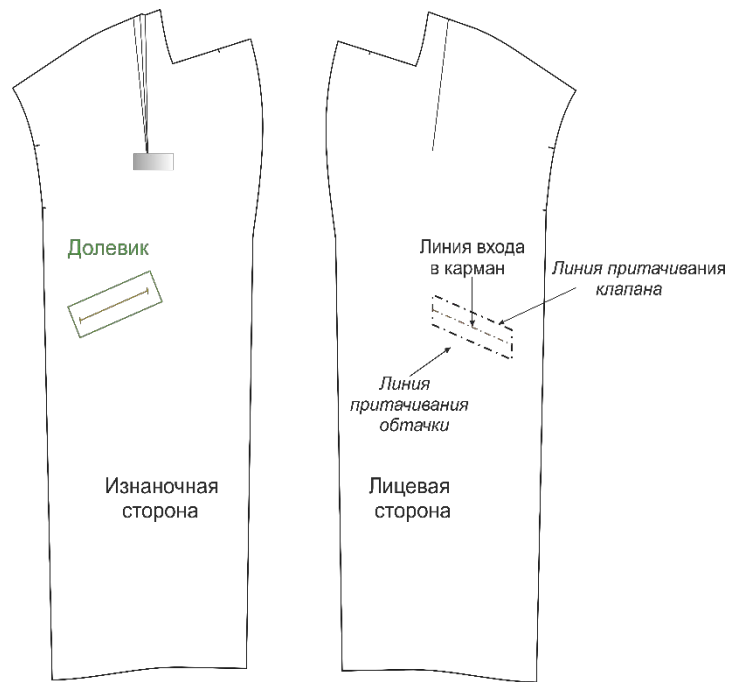


Рис. 1

4. Приклейте клеевую кромку по срезу горловины.
5. Обработайте прорезной карман с клапаном (Рис. 2).

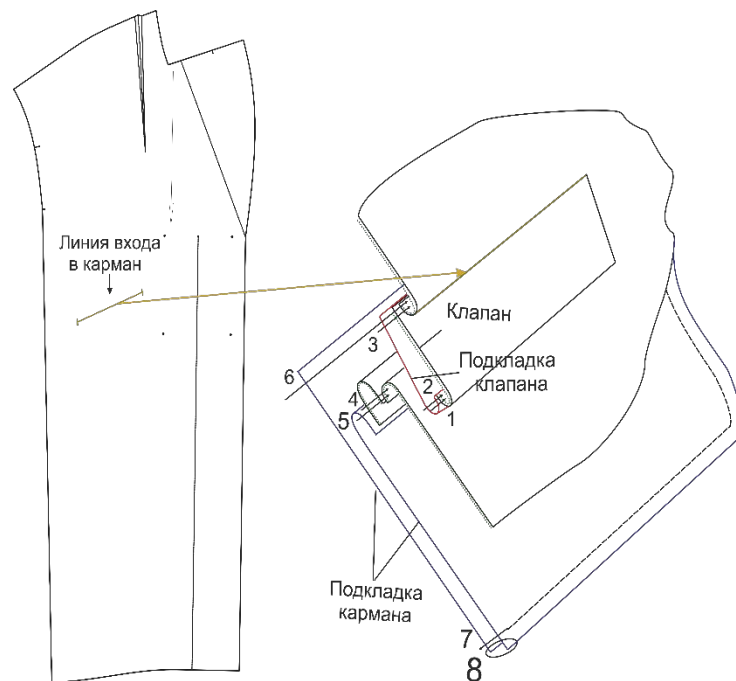


Рис. 2

- заутюжьте обтачку кармана 1:3;
- обтачайте клапан подкладкой по трём сторонам. Выверните клапан на лицевую сторону и приутюжьте;
- приметайте, а затем притачайте обтачку кармана и клапан по линиям намелки;
- разрежьте вход в карман;
- выверните припуски швов на изнаночную сторону, выправите клапан и обтачку на лицевую сторону;

- притачайте мешковину кармана к обтачке по нижнему срезу, обметайте срезы припуска шва притачивания;
- притачайте вторую деталь мешковины (из основного материала) к припуску шва притачивания клапана к полочке;
- закрепите вход в карман по боковым сторонам;
- стачайте подкладку кармана, обметайте срезы подкладки кармана по всем сторонам.

Внимание! Если подкладка пальто по нижнему срезу будет притачиваться, то срезы припусков швов можно не обметывать.

Заготовка воротника

6. Обтачайте верхний воротник нижним по отлёту. Припуск шва сначала разутюжьте, а потом заутюжьте в сторону нижнего воротника.
7. Обтачайте концы воротника. Припуски шва разутюжьте, а потом заутюжьте на нижний воротник. Приутюжьте воротник в готовом виде. (Такая последовательность обработки оптимальна с позиции обеспечения симметрии концов воротника). Если Вы хотите получить более жёсткую форму по краю воротника вставьте между слоями по шву обтачивания отлёта клеевую паутинку.

Заготовка подкладки

8. Соберите подкладку «халатом», т.е. стачайте полочку и спинку по плечевым и боковым срезам, втачайте рукава в проймы. Припуски швов заутюжьте.

Внимание! Пальто со смещённой линией борта (широким подбортом). Для того, чтобы в процессе эксплуатации нижний (левый) борт «не выезжал» снизу в правый боковой шов подкладки можно вставить «держатель». Его необходимо заготовить из остатков подкладочного материала – отрезать две полоски размером приблизительно 30 смх6 см, сложить вдоль «лицо с лицом», стачать по боковому и продольному срезам, вывернуть налицевую сторону и приутюжить. Оба держателя необходимо вставить в правый боковой шов подкладки на уровне линии талии (один над другим). В дальнейшем по краю левого борта нужно будет вставить петельку, через которую будет продеваться одна сторона держателя и завязываться с другой.

Если конструкция с «держателем» борта вам покажется сложной, то можно использовать второй ряд петель по краю борта на левой полочке и потайные (!) пуговицы.

Монтаж

9. Обтачайте края бортов подбортами. Припуски швов разутюжьте по всей длине. Настрочите припуск шва обтачивания на подборт на отрезке от линии низа, не доходя 1 см до точки перегиба лацкана. Настрочите припуск шва обтачивания на полочку от верхнего среза, не доходя 1 см до точки перегиба лацкана. Выметайте край борта оставляя кант 1-2 мм из полочки до точки перегиба лацкана и 1-2 мм из лацкана от точки перегиба лацкана до верхнего среза. Приутюжьте край борта в готовом виде.
10. Обтачайте уголки лацканов.
11. Выверните уголки налицевую сторону, и приутюжьте.
12. Стачайте полочку и спинку по плечевым срезам. Припуски швов разутюжьте.

13. Притачайте обтачку горловины спинки к подбортам по боковым срезам. Припуски швов разутюжьте.
14. Вметайте, а затем втачайте воротник в горловину.

Операцию втачивания воротника лучше провести в следующей последовательности:

- контрольным знаком наметьте середину нижнего воротника и середину горловины спинки, а также необходимо отметить середину обтачки горловины спинки и середину верхнего воротника;
- вметайте последовательно нижний воротник в горловину спинки и полочки, а верхний – соедините по срезу обтачки горловины спинки и верхним срезам подбортов от середины спинки и обтачки до контрольного знака на полочке в обе стороны;
- втачайте воротник в горловину пальто «в кольцо»;
- сделайте надсечки по шву втачивания воротника в горловину для возможности разутюживания припусков шва втачивания воротника и уменьшения толщины;
- разутюжьте припуски шва втачивания воротника в горловину;
- проверьте симметрию концов воротника и бортов;
- скрепите нижние припуски шва втачивания воротника в горловину между собой машинной строчкой.

15. Стачайте полочку и спинку по боковым срезам. Припуски швов разутюжьте.
16. Вметайте, а затем втачайте рукава в проймы. Припуски швов заутюжьте.
17. Заметайте припуск на обработку нижних срезов рукавов. Приутюжьте.
18. Наметьте линию низа пальто.
19. Обметайте нижний срез пальто (если подкладка будет отлетная по нижнему срезу).
20. Заметайте припуск на обработку нижнего среза изделия по намеченной линии. Приутюжьте.
21. Обтачайте нижние углы бортов подбортами. Выверните уголки и приутюжьте.

Внимание! Для этой модели необходимо закрепить подборта. Сделать это можно ручными потайными стежками или клеевой паутинкой.

Соединение верха с подкладкой. Подкладка отлетная по низу!

22. Приметайте, а затем притачайте подкладку пальто по внутренним срезам подбортов, нижнему срезу обтачки горловины спинки.
23. Притачайте подкладку рукавов к рукавам по нижнему срезу.
24. Обметайте срезы шва притачивания подкладки к подбортам.
25. Заметайте припуск на обработку подкладки пальто. Застрочите.
26. Закрепите припуск на обработку нижнего среза пальто клеевой паутинкой или потайной строчкой.
27. Прикрепите подкладку к верху по боковым швам на расстоянии 10 см от среза пройм и по плечевым швам. Прикрепить подкладку рукава к рукаву по нижним срезам на расстоянии 10 см от низа.
28. Закрепите обработку нижнего среза рукавов клеевой паутинкой или потайной строчкой.
- 29. Наметьте место расположения петель. Обметайте петли.**
30. Наметьте место расположения пуговиц. Пришейте пуговицы.
31. Отутюжьте пальто в готовом виде.

Хорошего настроения!