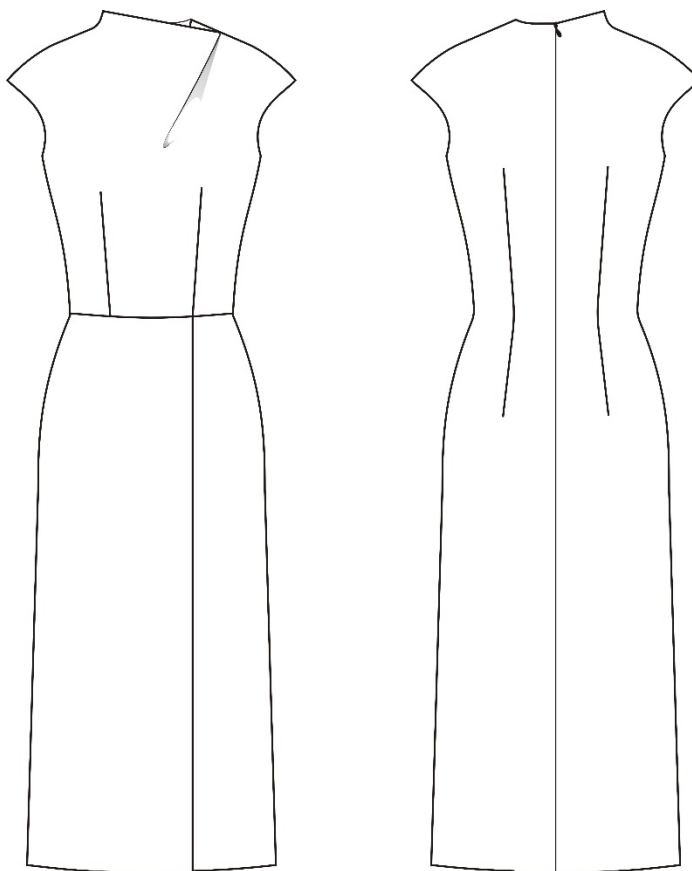


Уровень сложности: ЛЁГКИЙ

ПЛАТЬЕ ЖЕНСКОЕ ДЛЯ ОФИСА ИНСТРУКЦИЯ ПО РАСПЕЧАТКЕ ВЫКРОЕК И ПОСЛЕДОВАТЕЛЬНОСТЬ ПОШИВА



Описание внешнего вида

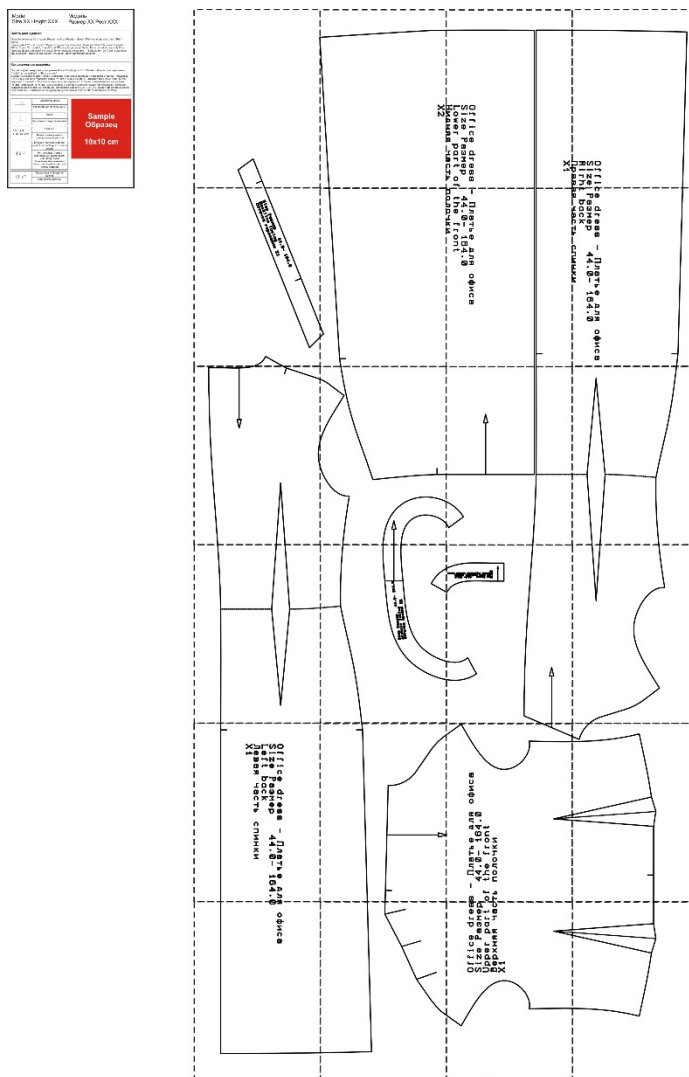
Платье женское нарядное или повседневное, по дизайнерскому замыслу асимметричное. Платье прилегающей силуэтной формы «футляр» без рукавов, со спущенной линией плеча, длиной ниже линии колен, с застёжкой на тесьму «молния» в среднем шве спинки. Прилегающую силуэтную форму изделию обеспечивают формообразующие элементы – талевые выточки на полочке и спинке. Полочка отрезная по линии талии. Правая нижняя часть передней части платья заходит на левую часть. Линия горловины асимметричная, с заложенной складкой по левому плечевому шву.

Швейные нитки и фурнитура подобраны в цветосочетании с основными материалами.

Рекомендации по материалам: Для изготовления изделия Вам потребуется шерстяной, полушерстяной, шёлковый или смесовый материал плательной группы однотонный или с рисунком.

Конструктивные прибавки: Прибавки: к Ог - до 52 размера 4 см, с 54 по 58 - 6 см, с 60 - 8 см; к От - до 52 размера 4 см, с 54 по 58 - 5 см, с 60 - 6 см; к Об - до 52 размера 2 см, с 54 по 58 - 4 см, с 60 - 6 см. Длина - на 18 см ниже уровня середины колена.

При заказе выкройки Вы получаете pdf-файл, содержащий 1 лист выкроек, который может быть распечатан на нескольких листах формата А4, после склеивания которых вы получите один большой лист с контурами выкроек:



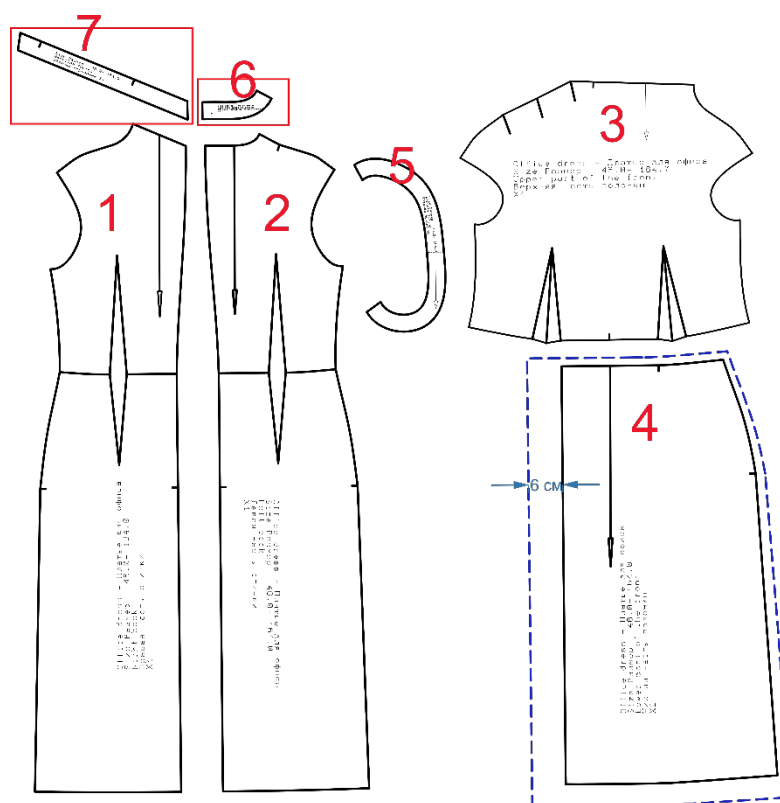
* Чтобы распечатать выкройку в реальном размере, необходимо при печати в Adobe Reader выбрать пункт "Постер" в разделе "Настройка размера и обработка страниц". Тогда изображение будет автоматически разбито на необходимое количество фрагментов формата А4. Если в Вашей версии программы Adobe Reader нет функции "Постер", вам необходимо скачать последнюю версию данной программы по ссылке <http://get.adobe.com/ru/reader/> (это лицензионная бесплатная программа). Если у Вас еще остались вопросы - посетите наш раздел FAQ! <http://patterneasy.com/faq>

На выкройке приняты следующие обозначения:

	Направление долевой нити (эта линия может совпадать с одним из контуров детали)
	Надсечка - контрольный знак для совмещения деталей кроя: При совмещении деталей надсечки с одинаковыми цифровыми или буквенными обозначениями должны совпасть.
	Линия, вдоль которой нанесена эта надпись является линией симметричного разворачивания детали

Спецификация деталей

1. Правая часть спинки – 1 деталь
2. Левая часть спинки – 1 деталь
3. Полочка – 1 деталь
4. Нижняя часть полочки – 2 детали
5. Обтачка проймы полочки и спинки – 2 детали
6. Обтачка горловины левой части спинки – 1 деталь
7. Обтачка горловины правой части спинки и полочки – 1 деталь



При раскрое добавить припуски на соединительные швы – 1 см; на обтачные швы горловины и проймы – 0,7-0,8 см; по нижнему срезу спинки и нижней части полочки – 4 см. По верхнему (обтачному) срезу обтачек горловины и пройм – 0,7-0,8 см, по нижнему срезу обтачек горловины полочки, спинки и пройм припуск на шов не добавлять. **Внимание!** По бортовому срезу нижней части полочки припуск на обработку – 6 см (он показан на рисунке).

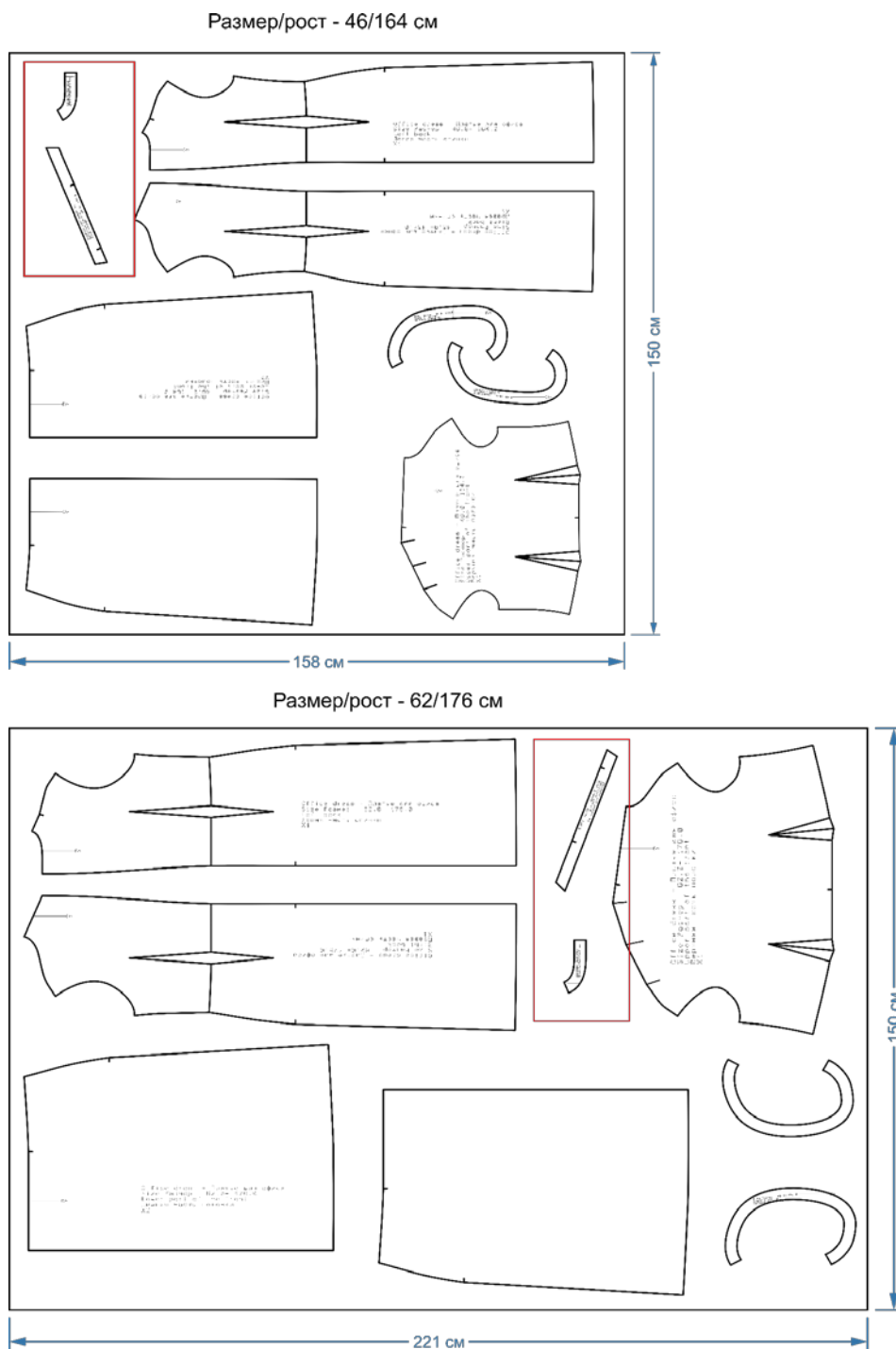
Внимание, это очень важно! Платье асимметричное, поэтому будьте очень внимательны при раскрое. Как правило, при раскрое детали выкройки укладывают на изнаночную сторону материала надписью вверх. Детали обтачки горловины с изнаночной стороной платья должны в готовом виде быть лицо с лицом, поэтому **эти детали** при раскладке укладываем на изнаночную сторону материала **надписью вниз**. Одну деталь нижней части полочки надписью вверх, а вторую надписью вниз. Точно также и обтачки пройм: одну надписью вверх, а вторую надписью вниз.

Примерный расход материала в зависимости от размера и роста 1,6 – 2,2 м, при ширине не менее 150 см.

Для изготовления платья Вам также потребуется:

- около 40 см клеевого нетканого прокладочного материала - флизелина (при ширине 90 см);
- потайная молния 50-70 см.

Схема раскладки деталей кроя на материале



Технологическая последовательность обработки платья

Заготовка обтачки горловины

1. Продублируйте обтачки горловины (полочки и спинки) термоклеевым прокладочным материалом.
2. Стачайте детали обтачки горловины (полочки и спинки) по боковым срезам. Припуски швов необходимо разутюжить.
3. Обметайте нижний и боковые срезы готовой обтачки горловины.

Обработка полочки

4. Стачайте вытачки на правой и левой верхних частях полочки. Припуски необходимо заутюжить к середине.
5. Заметайте, а затем застрочите складочку по левому плечевому срезу полочки. Приутюжьте.
6. Приклейте клеевой прокладочный материал к припуску на обработку бортового среза нижней части полочки.
7. Обметайте бортовой срез нижней части полочки.
8. Заметайте припуск на обработку бортового среза нижней части полочки. Уложите правую часть полочки на левую и выполните горизонтальную строчку на расстоянии 5 мм от среза линии талии.
9. Приметайте, а затем притачайте нижнюю часть полочки к верхней. Срезы обметайте. Припуски шва заутюжьте.

Обработка спинки

10. Сметайте, а затем стачайте вытачки на спинке. Припуски вытачек необходимо заутюжить в сторону среднего шва.
11. Обметайте средние срезы спинки.
12. Отметьте контрольным знаком по среднему срезу спинки конец застёжки «молния».
13. Стачайте правую и левую части спинки от линии низа до контрольного знака, определяющего конец застёжки «молния». Припуски шва необходимо разутюжить.
14. Втачайте потайную тесьму «молния» в средний шов спинки.

Монтаж

15. Стачайте полочку и спинку по плечевым срезам. Срезы необходимо обметать и заутюжить в сторону спинки.
16. Обтачайте срез горловины платья обтачкой (рис. 1). Припуски шва необходимо заутюжить в сторону обтачки.
17. Настрочите припуски обтачного шва на обтачку. Закрепите обтачку по боковым срезам к припускам среднего шва спинки и к припускам плечевых швов.
18. Приутюжьте горловину платья в готовом виде.

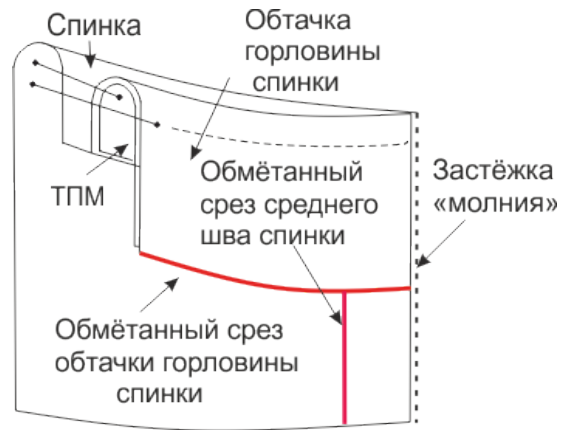


Рис. 1

19. Стачайте полочку и спинку платья по боковым срезам. Срезы необходимо обметать. Припуски шва необходимо заутюжить в сторону спинки.
20. Стачайте обтачку проймы полочки и спинки по боковым срезам. Припуски шва необходимо разутюжить. Обметайте нижний срез обтачки проймы.
21. Обтачайте срезы пройм платья обтачками. Припуски шва необходимо настрочить на обтачку. Заутюжьте обтачки пройм на изнаночную сторону.
22. Прикрепите обтачки пройм платья к припускам плечевых и боковых швов.
23. Обтачайте уголки бортов припуском на обработку. Выверните уголки на лицевую сторону и приутюжьте.
24. Обработайте нижний срез платья швом в подгибку с закрытым или открытым обметанным срезом.