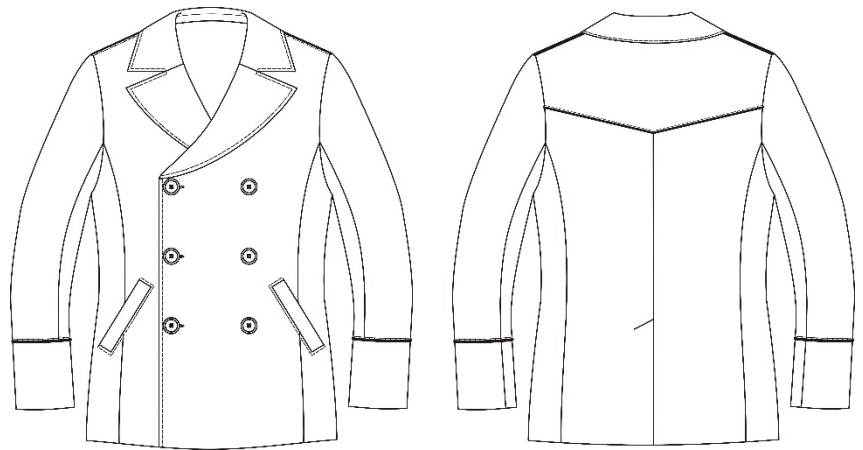


МУЖСКОЕ ПАЛЬТО «ОСКАР» ИНСТРУКЦИЯ ПО РАСПЕЧАТКЕ ВЫКРОЕК И ПОСЛЕДОВАТЕЛЬНОСТЬ ПОШИВА



Описание внешнего вида

Пальто мужское демисезонное повседневное, длиной по середины бедра, с притачной по низу подкладкой. Пальто со смещённой бортовой застёжкой на 4 функциональные петли и пуговицы и 4 отделочные, бортовой край полочек переходит в широкие лацканы. Полочки симметричные с рельефными швами от проймы до линии низа, с прорезным карманом с листочкой с втачными концами. Спинка с отрезной кокеткой, с рельефными швами от проймы до линии низа. Средняя часть спинки со средним швом, в котором обработана шлица. Рукав втачной, состоит из трёх частей: верхней, локтевой и нижней. Воротник отложной с притачной стойкой. По плечевым швам, шву соединения верхней части рукава и нижней, а также по шву соединения отрезной кокетки со спинкой вставлен отделочный кант контрастного цвета.

Материалы: шерстяные и полушерстяные суконные ткани

однотонные, с неярко выраженным рисунком полоска, клетка и т.д.

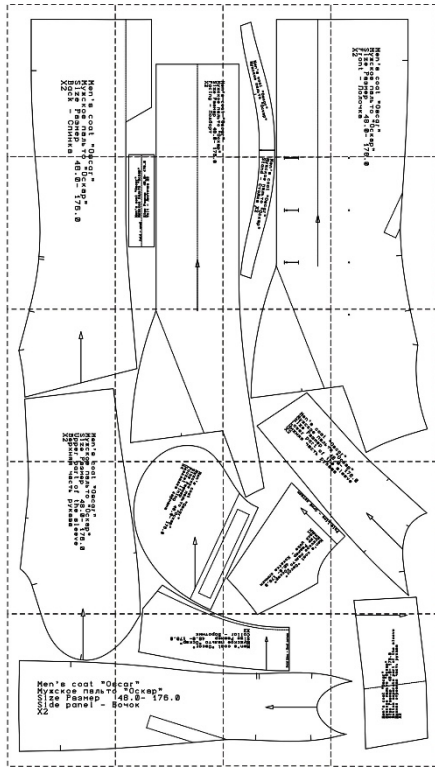
При заказе выкройки Вы получаете 3 pdf-файла:

- Файл с инструкцией по печати выкройки, содержащий контрольный квадрат и мерки, по которым была построена выкройка;
- Файл с выкройкой в формате A4, для печати на обычном принтере
- Файл с выкройкой на одном большом листе - для печати на плоттере

* ПЕЧАТЬ НА ПРИНТЕРЕ ФОРМАТА A4:

При печати выкройки в формате A4 откройте программу [Adobe Reader](#) и поставьте галочку "Реальный размер" (или снимите галочку "По размеру страницы") в настройках печати.

Обратите внимание на тестовый квадрат (или сетку) на листе с выкройкой. Его размер ровно 10 на 10 см. Он нужен для того, чтобы понять - правильно ли настроен на вашем принтере масштаб при печати. Прежде чем печатать всю выкройку, распечатайте лист с красным квадратом и измерьте его. Стороны по 10 см? значит, можно печатать и остальные листы выкройки. Если же стороны больше или меньше 10 см - нужно скорректировать масштаб печати у вашего принтера. Иначе выкройка распечатывается некорректно.



После распечатки всех страниц выкройки, склейте их по указанному порядку: буквы (A/B/C+) обозначают столбец, а цифры (01/02/03+) - строку. У первого (левого верхнего) листа выкройки будет номер A01.

ПЕЧАТЬ НА ПЛОТТЕРЕ:

При печати выкройки на плоттере откройте файл выкройки в программе Adobe Reader (или Foxit Reader). Нажмите на пункт меню "Файл", затем выберите "Распечатать". Выберите режим печати "Постер" в разделе "Настройка размера и обработка страниц". Убедитесь, что в значении поля "Масштаб сегмента" стоит значение 100%. Отметьте галочками поля "Метки вырезки", "Ярлыки" и "Разбить только большие страницы".

На выкройке приняты следующие обозначения:



Направление долевой нити (эта линия может совпадать с одним из контуров детали)



Надсечка - контрольный знак для совмещения деталей кроя: При совмещении деталей надсечки с одинаковым цифровыми или буквенными обозначениями должны совпасть.

ГИБ_ДЕТАЛИ

Линия, вдоль которой нанесена эта надпись является линией симметричного разворачивания детали

Спецификация деталей

Основной материал

1. Полочка – 2 детали
2. Спинка – 1 деталь (со сгибом)
3. Боковая часть (бочок) – 2 детали
4. Кокетка спинки – 1 деталь (со сгибом)
5. Подборт – 2 детали
6. Верхняя часть рукава – 2 детали
7. Локтевая часть рукава – 2 детали
8. Нижняя часть рукава – 2 детали
9. Воротник – 2 детали
10. Стойка воротника – 2 детали
11. Листочка – 2 детали
- 17.1 Мешковина кармана – 2 детали



Основной материал

Подкладочный материал

12. Подкладка полочки – 2 детали
13. Подкладка спинки – 1 деталь (со сгибом)
14. Подкладка боковой части – 2 детали
15. Верхняя часть рукава – 2 детали
16. Нижняя (локтевая) часть рукава – 2 детали
- 17.2 Мешковина кармана – 2 детали

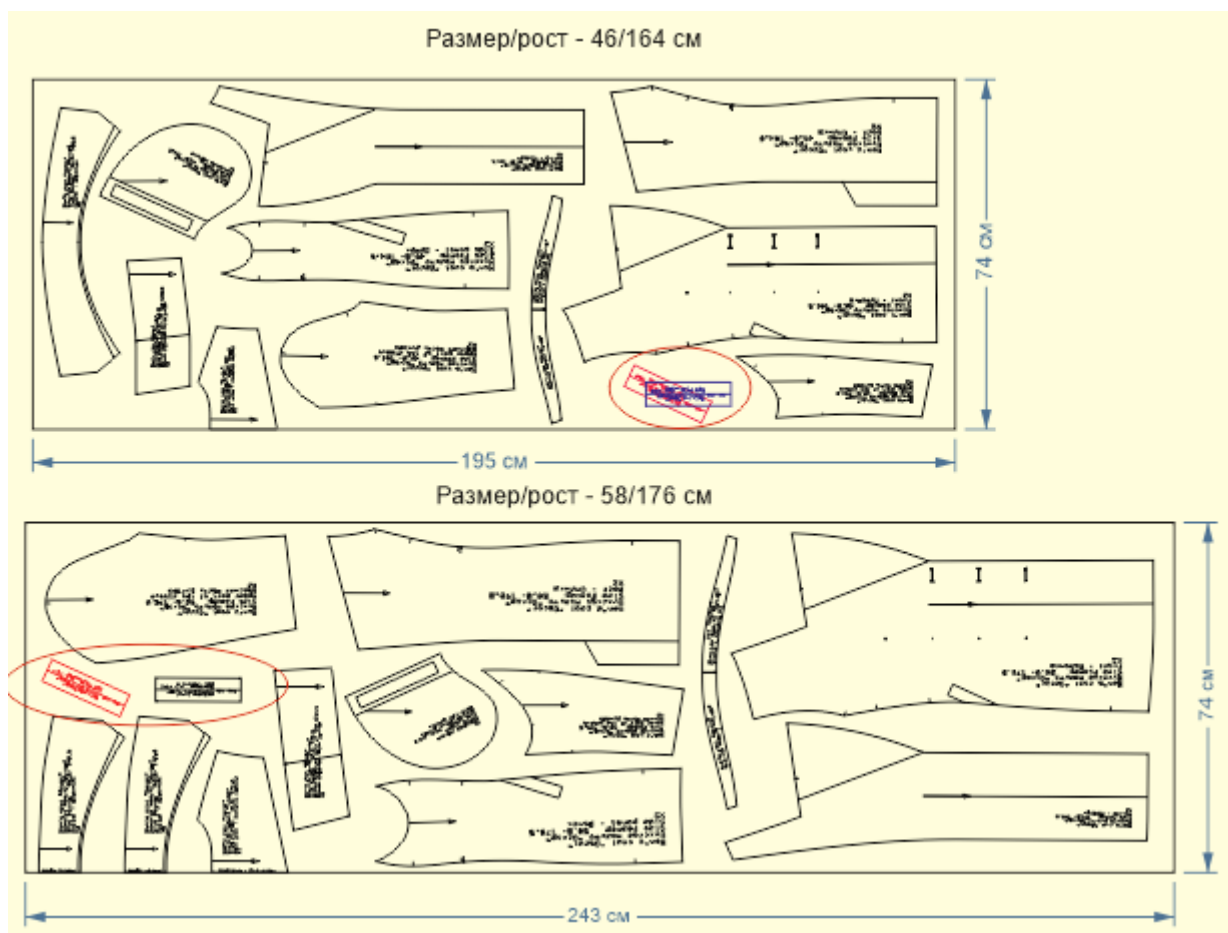


Подкладочный материал

Внимание! При раскрое деталей необходимо добавить припуски на швы: по всем соединительным срезам деталей – 1 см; по бортовому срезу полочки и подборта – 0,7-0,8 см; припуск на обработку нижнего среза пальто – 5 см, на обработку нижнего среза рукава – 4 см. Припуски на обработку листочки и мешковины кармана – 1,5 см.

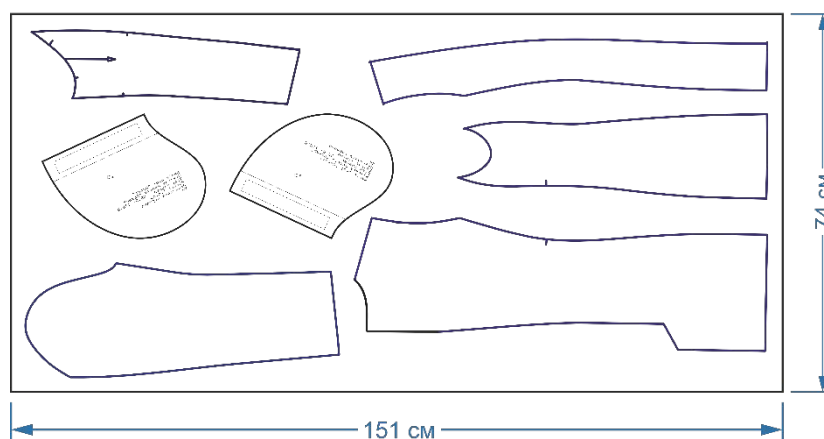
Для раскроя пальто Вам потребуется 2,5 – 2,5 м основного материала, в зависимости от размера и роста изделия при ширине не менее 150 см.

Схемы раскладки деталей кроя на материал «в сгиб»



Внимание! Раскладки показаны разные варианты направления нити основы на «листочке». Желательно, чтобы направление нити основы на листочке совпадало с направлением нити основы полочки.

Подкладочный материал



Для изготовления пальто Вам также потребуется:

- подкладочный материал 1,5-2,0 м;
- термоклеевой прокладочный материал для дублирования основных деталей (1,5-2,0 м);
- клеевая кромка шириной 10 мм (1,5 м);
- отделочный кант около двух метров;
- нитки в цвет основного материала (35 лш или 36 лх);
- 8 пуговиц + 1 (запасная)

Технологическая последовательность обработки

Начальная обработка деталей

Продублируйте детали кроя:

- полочки полностью;
- подборта полностью;
- листочки;
- кокетку спинки;
- обтачку горловины спинки;
- верхний и нижний воротник;
- стойку верхнего и нижнего воротников;
- нижнюю отрезную часть рукавов

Приклейте клеевой прокладочный материал (ТПМ):

- на верхнюю часть деталей рукавов;
- к припускам на обработку низа спинки и рукава.

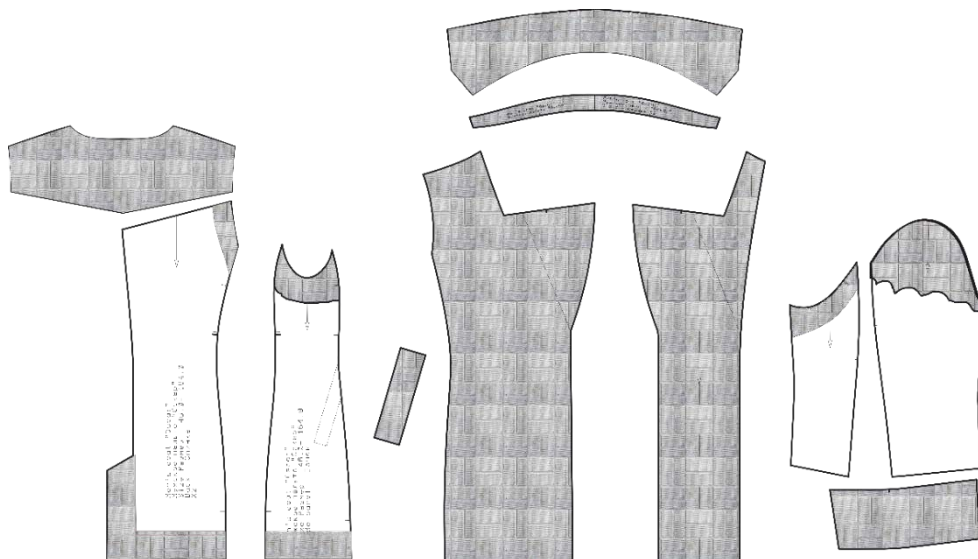


Рис. 1

Детали кроя термоклеевого прокладочного материала для фронтального дублирования деталей основного материала не должны доходить до срезов на 2-3 мм.

Обработка полочки

1. Приметайте, а затем притачайте отрезную боковую часть к полочке. Припуски разутюжьте.
2. Обработайте на полочках прорезной карман с листочкой (рис. 1). Обработку кармана выполните в следующей последовательности:
 - заутюжьте листочку с небольшим смещением от середины;
 - настройте отделочную строчку по краю листочки (строчка 1, рис.1);
 - наметьте место расположения карман на полочке (рис. 2 красная линия);
 - приметайте, а затем притачайте листочку к полочке на расстоянии 10 мм от среза на полочке (строчка 2, рис.1); (см. рис. 2);
 - приметайте, а затем притачайте мешковину кармана из основного материала на расстоянии 10 мм от среза к полочке (строчка 3, рис.1); (см. рис. 2);
 - разрежьте вход в карман;

- выправите листочку на лицевую сторону, заправьте боковые стороны листочки на изнаночную сторону полочки, приутюжьте;

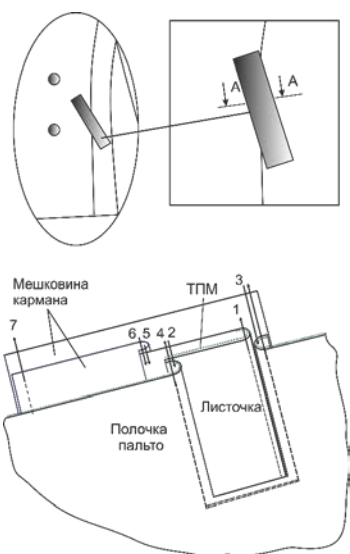


Рис. 1

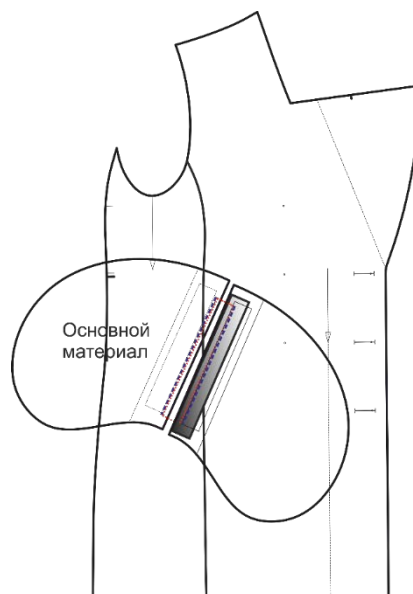


Рис. 2

- настрочите отделочную строчку по швам притачивания листочки и мешковины кармана;
- приметайте, а затем притачайте мешковину кармана (из подкладочного материала) к листочке по нижнему срезу, заутюжьте припуски шва на подкладку (строчка 5, рис.1);
 - настрочите припуски шва притачивания подкладки к листочке по нижнему срезу на подкладку (строчка 6, рис.1);
 - притачайте листочку к полочке по боковым сторонам (ширина шва 15 мм);
 - закрепите карман по боковым сторонам листочки;
 - стачайте детали мешковина кармана (строчка 7, рис.1);
 - настрочите отделочную строчку по боковым сторонам листочки.

Внимание! Припуски на швы к деталям мешковины кармана не меньше 1,5 см!

Обработка спинки

3. Сметайте, а затем стачайте детали спинки по средним срезам с одновременной обработкой шлицы так, как показано на рис. 3.

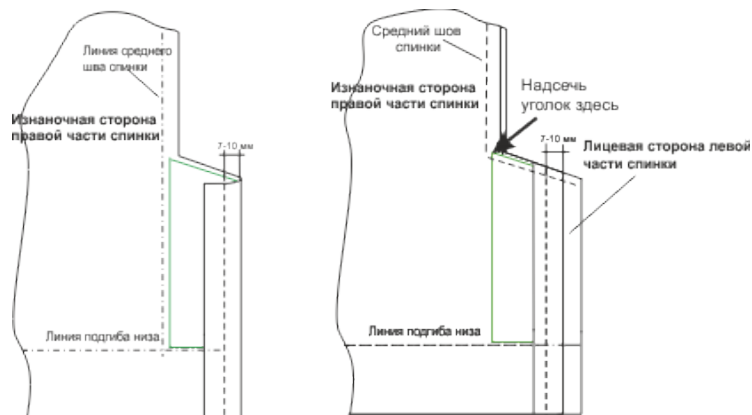


Рис. 3

4. Приутюжьте средний шов спинки и шлицу
5. Приметайте, а затем притачайте кокетку к спинке, вкладывая отделочный кант. Настрочите отделочную строчку по шву притачивания кокетки.
6. Приметайте, а затем притачайте отрезную боковую часть к спинке. Припуски швов разутюжьте.
7. Приклейте клеевую кромку по срезу горловины спинки и срезу пройм.

Заготовка воротника (рис. 4)

8. Притачайте стойку верхнего воротника к верхнему воротнику. Припуски шва разутюжьте и расстрочите.
9. Притачайте стойку нижнего воротника к нижнему воротнику. Припуски шва разутюжьте и расстрочите.
10. Обтачайте верхний воротник нижним по отлёту. Припуск шва сначала разутюжьте, а потом заутюжьте в сторону нижнего воротника.
11. Обтачайте концы воротника с одновременным обтачиванием концов стойки воротника. Припуски шва разутюжьте. Приутюжьте воротник в готовом виде. (Такая последовательность обработки оптимальна с позиции обеспечения симметрии концов воротника).

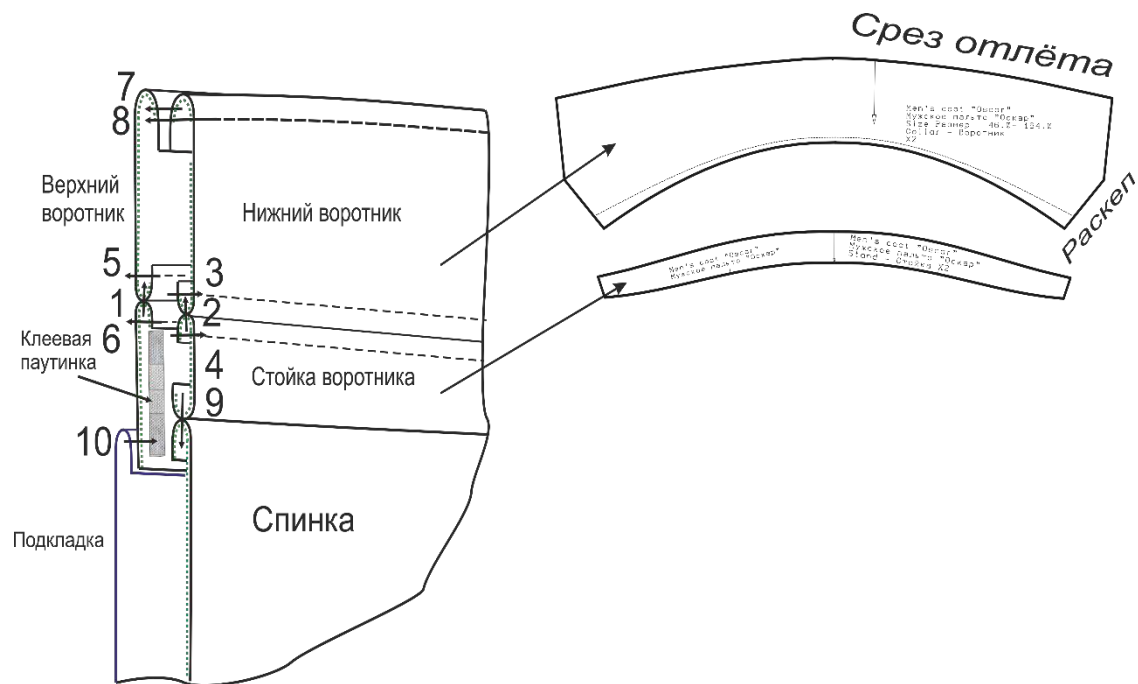


Рис. 4

Заготовка рукавов

12. Притачайте нижнюю (локтевую) часть рукава к верхней. Припуски швов разутюжьте.
13. Сметайте, а затем стачайте верхнюю и нижнюю (локтевую) часть рукава по боковым срезам. Припуски шва разутюжьте.
14. Стачайте нижнюю часть рукава «в кольцо».
15. Приметайте, а затем притачайте нижнюю часть рукава к верхней, вставляя отделочный кант. Настрочите отделочную строчку по шву втачивания.
16. Отметьте на рукаве линию низа. Заутюжьте рукав по намеченной линии.

Заготовка подкладки

17. Соберите подкладку «халатом», т.е. стачайте полочку и спинку по плечевым и боковым срезам, втачайте рукава в проймы. Припуски швов заутюжьте.

Внимание! В среднем шве спинки и нижнем шве рукава необходимо оставить отверстие для вывёртывания пальто после притачивания подкладки.

Монтаж.

18. Стачайте полочку и спинку по боковым срезам. Припуски швов разутюжьте.
19. Стачайте полочку и спинку по плечевым срезам, вставляя отделочный кант. Припуски шва заутюжьте. Настрочите отделочную строчку по плечевым швам.
20. Обтачайте бортовой срез полочки подбортом. Настрочите припуски шва обтачивания среза борта подбортом на подборт.
21. Выметайте край борта оставляя кант 1-2 мм из полочки. Приутюжьте край борта в готовом виде.
22. Притачайте обтачку горловины спинки к подбортам по боковым срезам. Припуски швов разутюжьте.
23. Вметайте, а затем втачайте воротник со стойкой в горловину пальто «в кольцо».

Операцию втачивания воротника лучше провести в следующей последовательности:

- контрольным знаком наметьте середину нижнего воротника и середину горловины спинки, а также отметьте середину обтачки горловины спинки и середину верхнего воротника;
- вметайте последовательно нижний воротник в горловину спинки и полочки, а верхний соедините по срезу обтачки горловины спинки и верхним срезам подбортов от середины спинки и обтачки до контрольного знака на полочке в обе стороны;
- втачайте воротник в горловину пальто «в кольцо»;
- сделайте надсечки по шву втачивания воротника в горловину для возможности разутюживания припусков шва втачивания воротника и уменьшения толщины;
- разутюжьте припуски шва втачивания воротника в горловину;
- проверьте симметрию концов воротника и бортов;
- скрепите припуски шва втачивания воротника в горловину между собой машинной строчкой.

24. Наметьте линию низа пальто.
25. Обтачайте нижний угол борта подбортом. Выверните уголок на лицевую сторону. Приутюжьте.
26. Заметайте припуск на обработку нижнего среза изделия по намеченной линии. Приутюжьте.
27. Вметайте, а затем втачайте рукава в проймы. Сутюжьте посадку по окату рукава.
28. Притачайте к припускам шва втачивания рукавов подокатник.

Соединение верха с подкладкой

29. Приметайте, а затем притачайте подкладку пальто по внутренним срезам подбортов, нижнему срезу обтачки горловины спинки, по нижнему срезу.
30. Выверните пальто на лицевую сторону.
31. Притачайте подкладку рукавов к рукавам по нижним срезам.
32. Закрепите припуск на обработку нижнего среза пальто клеевой паутинкой или потайной строчкой.
33. Прикрепите подкладку к верху по боковым швам на расстоянии 10 см от среза пройм и по плечевым швам. Прикрепите подкладку рукава к рукаву по нижним срезам на расстоянии 10 см от низа.
34. Закрепите припуск на обработку нижнего среза рукавов клеевой паутинкой или потайной строчкой.

35. Застрочите отверстие в подкладке спинки через отверстие в рукаве. Застрочите отверстие в подкладке рукава.
36. Настрочите отделочную строчку по краю борта и краю воротника.
37. Наметьте место расположения петель. Обметайте петли.
38. Пришейте пуговицы.
39. Отутюжьте пальто в готовом виде.

Удачи!!!