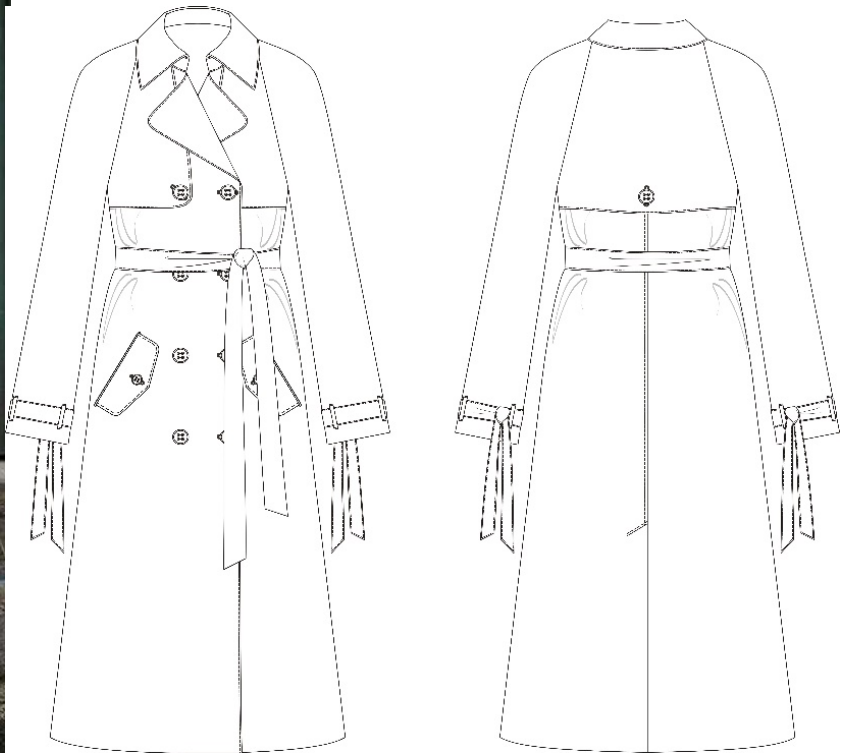


## ТРЕНЧКОТ «ЛОНДОН» ИНСТРУКЦИЯ ПО РАСПЕЧАТКЕ ВЫКРОЕК И ПОСЛЕДОВАТЕЛЬНОСТЬ ПОШИВА



### Описание внешнего вида

Плащ женский в исполнении «тренчкот» прямой силуэтной формы со смещённой бортовой застёжкой на 4 сквозные петли и пуговицы и 4 декоративные пуговицы, переходящей в отложные лацканы. Полочка с отлетной кокеткой, прорезным карманом с листочкой-клапаном. Спинка со средним швом, заканчивающимся шлицей, с отлетной кокеткой. Рукав двухшовный, покроя реглан. Низ рукава оформлен отделочными завязками, позволяющими регулировать ширину рукава. Воротник отложной с отрезной стойкой. Плащ на подкладке, отлетной по линии низа.

**Конструктивные прибавки:** к обхвату груди до 50 размера - 18 см, с 52 по 58 размер - 20 см, начиная с 60 размера - 22 см; к обхвату талии - 43-45 см в зависимости от размера  
к обхвату бедер до 50 размера - 21 см, с 52 по 58 размер - 23 см, начиная с 60 размера - 25 см

При заказе выкройки Вы получаете 3 pdf-файла:

- Файл с инструкцией по печати выкройки, содержащий контрольный квадрат и мерки, по которым была построена выкройка;
- Файл с выкройкой в формате A4, для печати на обычном принтере
- Файл с выкройкой на одном большом листе - для печати на плоттере

### \* ПЕЧАТЬ НА ПРИНТЕРЕ ФОРМАТА A4:

При печати выкройки в формате A4 откройте программу [Adobe Reader](#) и поставьте галочку "Реальный размер" (или снимите галочку "По размеру страницы") в настройках печати.

Обратите внимание на тестовый квадрат (или сетку) на листе с выкройкой. Его размер ровно 10 на 10 см. Он нужен



для того, чтобы понять - правильно ли настроен на вашем принтере масштаб при печати. Прежде чем печатать всю выкройку, распечатайте лист с красным квадратом и измерьте его. Стороны по 10 см? значит, можно печатать и остальные листы выкройки. Если же стороны больше или меньше 10 см - нужно скорректировать масштаб печати у вашего принтера. Иначе выкройка распечатывается некорректно.

После распечатки всех страниц выкройки, склейте их по указанному порядку: буквы (A/B/C+) обозначают столбец, а цифры (01/02/03+) - строку. У первого (левого верхнего) листа выкройки будет номер A01.

## ПЕЧАТЬ НА ПЛОТТЕРЕ:

При печати выкройки на плоттере откройте файл выкройки в программе Adobe Reader (или Foxit Reader). Нажмите на пункт меню "Файл", затем выберите "Распечатать". Выберите режим печати "Постер" в разделе "Настройка размера и обработка страниц". Убедитесь, что в значении поля "Масштаб сегмента" стоит значение 100%. Отметьте галочками поля "Метки вырезки", "Ярлыки" и "Разбить только большие страницы".

## На выкройке приняты следующие обозначения:

	Направление долевой нити (эта линия может совпадать с одним из контуров детали)
	Надсечка - контрольный знак для совмещения деталей кроя: При совмещении деталей надсечки с одинаковым цифровыми или буквенными обозначениями должны совпасть.
СГИБ_ДЕТАЛИ	Линия, вдоль которой нанесена эта надпись является линией симметричного разворачивания детали

## Спецификация деталей

### Основной материал

1. Спинка –2 детали
2. Полочка – 2 детали
3. Кокетка спинки – 1 деталь (со сгибом) – 1 деталь
4. Кокетка полочки (верхняя кокетка и подкладка кокетки)– 2 + 2 детали
5. Передняя часть рукава – 2 детали
6. Задняя часть рукава – 2 детали
7. Подборт – 2 детали
8. Воротник – 2 детали
9. Стойка воротника – 2 детали
10. Клапан – 4 детали
11. Подзор – 2 детали
12. Мешковина кармана – 4 детали
13. Завязки рукавов – 2 детали
14. Шлёвки для рукавов - одна деталь (6 штук)
15. Пояс – 2 детали (со сгибом)

### Подкладочный материал

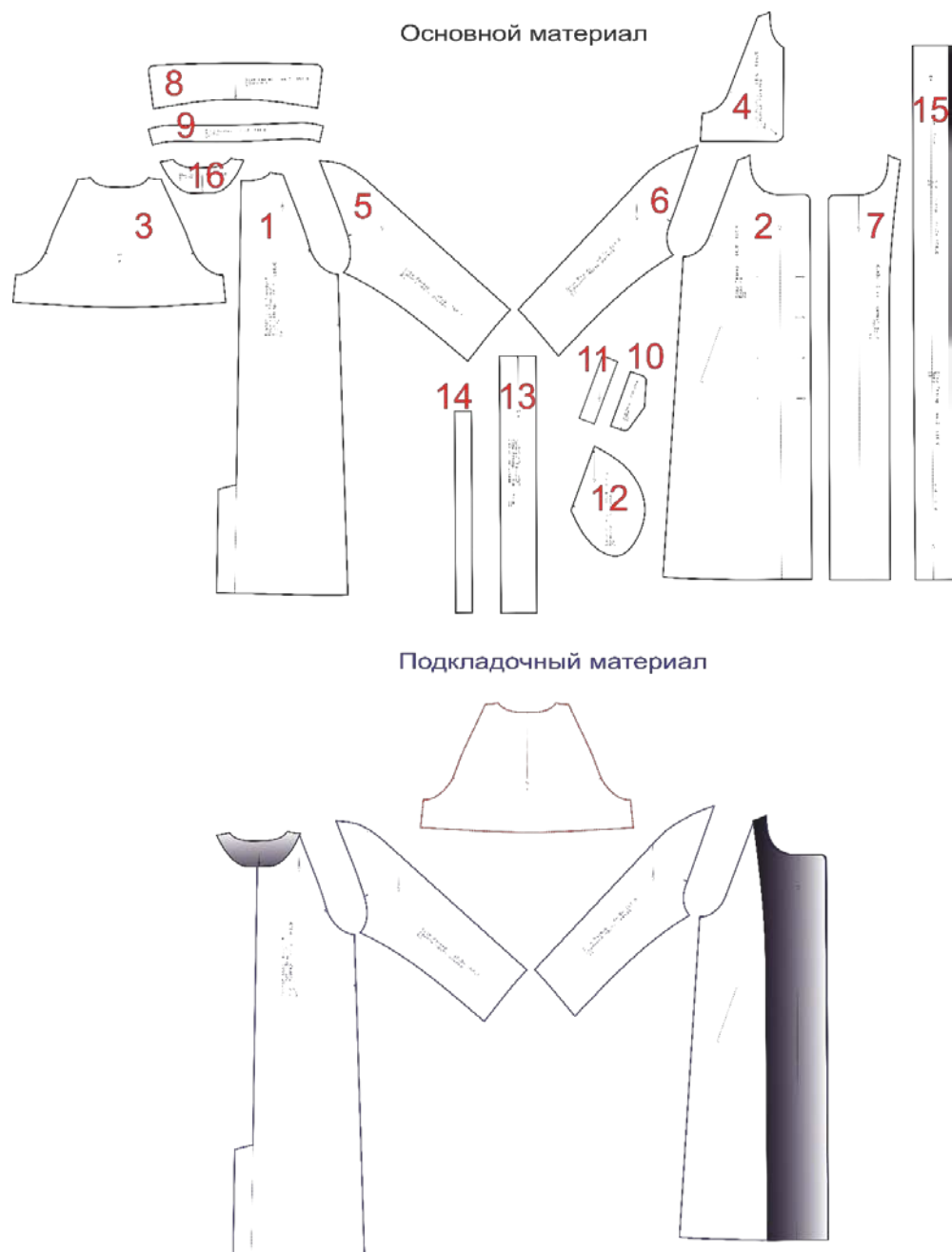
Подкладка полочки

Подкладка спинки

Передняя часть рукава – 2 детали

Задняя часть рукава – 2 детали

**Внимание!** Кокетка спинки может быть с подкладкой и без неё. Если вы решите обработать нижний срез кокетки подкладкой, то её необходимо раскроить.



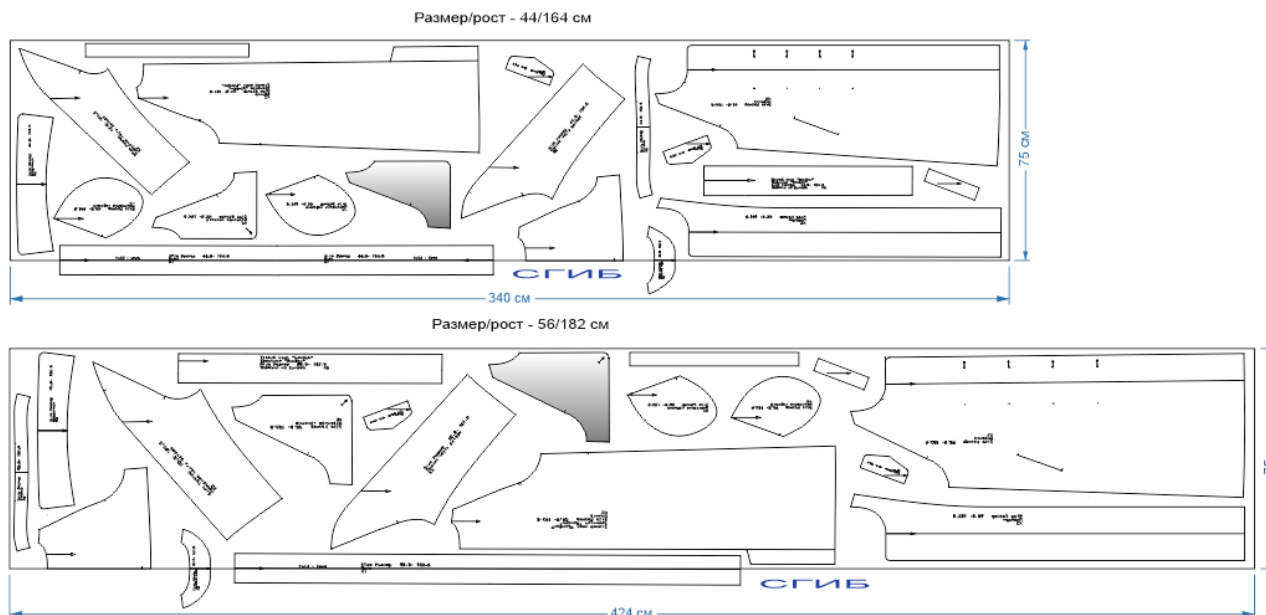
**Внимание!** При раскрое деталей необходимо добавить припуски на швы: по всем соединительным срезам полочки, спинки, рукавов, воротник, стойки и обтачки горловины спинки – 1 см; по бортовому срезу полочки и подборта – 0,7-0,8 см; припуск на обработку нижнего среза плаща – 5 см, на обработку нижнего среза рукавов – 4 см. Припуски на обработку деталей кармана – 1,5 см. Если Вы решите, что нижний срез кокетки спинки будет обработан припуском, а не подкладкой, то к нижнему срезу кокетки нужно будет добавить – 5-6 см.

**Рекомендации по материалам:** Обычно тренкот изготавливают из водонепроницаемого материала: шерстяной или хлопчатобумажной ткани с водонепроницаемой пропиткой, иногда из кожи. Средний расход материала в зависимости от размера и роста 3,4 – 4,3 метра при ширине не менее 150 см.

Для изготовления плаща Вам также потребуется:

- подкладочный материал 2,5-3,6 м при ширине не менее 150 см;
- термоклеевой прокладочный материал для дублирования деталей верха (1,8 м);
- клеевая кромка шириной 10 мм (1,5 м);
- нитки в цвет основного материала (35 лш или 36 лх);
- пуговицы.

### Схемы раскладки деталей кроя на разные размеры и роста



**Внимание!** Раскладка показана на материал, сложенный вдвое.

### Технологическая последовательность обработки

#### Начальная обработка деталей.

Продублируйте детали кроя:

- полочку полностью;
- подборт полностью;
- верхнюю часть спинки;
- обтачку горловины спинки;
- верхний и нижний воротник;
- стойку верхнего и нижнего воротников;
- листочку-клапан кармана

Приклейте клеевой прокладочный материал (ТПМ):

- на верхнюю часть рукава;
- к припускам на обработку низа спинки и рукава.

Детали кроя термоклеевого прокладочного материала для фронтального дублирования деталей основного материала не должны доходить до срезов на 2-3 мм.

Обметайте боковые срезы полочки и спинки, а также средние срезы спинки.

Обработка полочки

1. Приклейте клеевую кромку по срезам пройм полочки.
2. Наметьте место расположения кармана на одной из полочек. Перенесите линию намелки копировальными стежками на другую.
3. Обработайте карман по предложенной схеме (рис.2).

**Внимание!** Карман не стандартный и не простой. Технология обработки кармана такая же как у кармана с листочкой, но сама листочка выполнена в виде отложного клапана. Если Вы никогда не сталкивались с подобной конструкции, то было бы полезно перед обработкой карман на плаще предварительно попрактиковаться на образце.

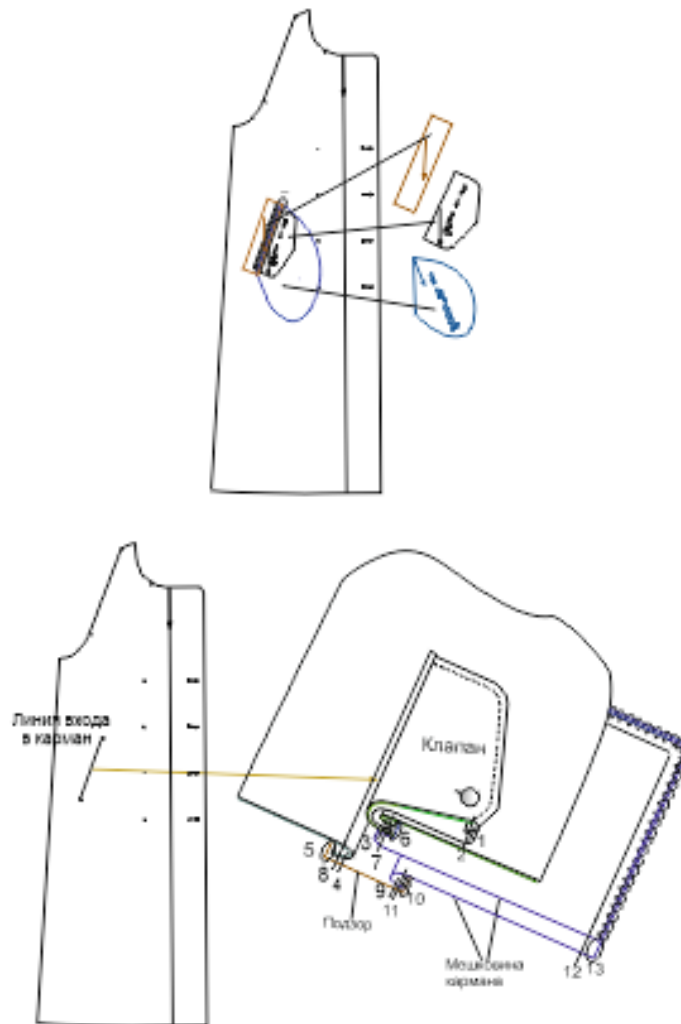


Рис. 1

- обтачайте листочку-клапан подкладкой, выверните на лицевую сторону. Приутюжьте и настрочите отделочную строчку по краю;
- примечайте, а затем притачайте листочку-клапан, подкладку кармана и подзор к полочке так, как это показано на рисунке;
- разрежьте вход в карман и выверните листочку-клапан на лицевую сторону»
- притачайте вторую деталь подкладки кармана к подзору по нижнему срезу;
- обметайте срезы швов притачивания подзора к полочке, подкладки кармана к подзору и срез шов притачивания листочки-клапана и второй детали подкладки

- кармана к полочке;
  - настройте отделочную строчку по шву притачивания подзора к полочке;
  - - настройте отделочную строчку по шву притачивания кисточки-клапана к полочке;
  - закрепите карман по боковым сторонам, стачайте и обметайте срезы деталей подкладки кармана.
4. Настрочите припуски шва обтачивания на подборт до точки перегиба лацкана и на полочку на участке лацканов.
  5. Выметайте край борта оставляя кант 1-2 мм из полочки (от линии низа до точки перегиба лацканов и из подборта на участке лацканов). Приутюжьте край борта в готовом виде.
  6. Обтачайте кокетку полочки подкладкой по бортовому и нижнему срезам. Выверните кокетку на лицевую сторону. Приутюжьте обтачной край. Настрочите отделочную строчку по краю.

#### Обработка спинки

7. Сметайте и стачайте детали спинки по средним срезам с продолжением строчки стачивания по срезам уступа шлицы. Припуски швов заутюжьте. Настрочите отделочную строчку по среднему шву спинки.
8. Приклейте клеевую кромку по срезу горловины спинки и срезу пройм.
9. Обработайте нижний срез кокетки спинки. Вариант обработки зависит от выбранного вами метода обработки. Вам необходимо или застрочить нижний срез кокетки спинки или обтачать этот срез подкладкой кокетки. По краю нижнего среза кокетки спинки необходимо настрочить отделочную строчку.

#### Заготовка воротника

10. Притачайте стойку верхнего воротника к верхнему воротнику, а стойку нижнего воротника к нижнему воротнику. Припуски швов разутюжьте и расстрочите.
11. Обтачайте верхний воротник нижним по отлёту. Припуск шва сначала разутюжьте, а потом заутюжьте в сторону нижнего воротника.
12. Обтачайте концы воротника. Припуски шва разутюжьте, а потом заутюжьте на нижний воротник. Приутюжьте воротник в готовом виде. (Такая последовательность обработки оптимальна с позиции обеспечения симметрии концов воротника) (Рис. 2). Настрочите отделочную строчку по краю воротника. Если Вы хотите получить более жёсткую форму по краю воротника вставьте между слоями по шву обтачивания отлёта клеевую паутинку.

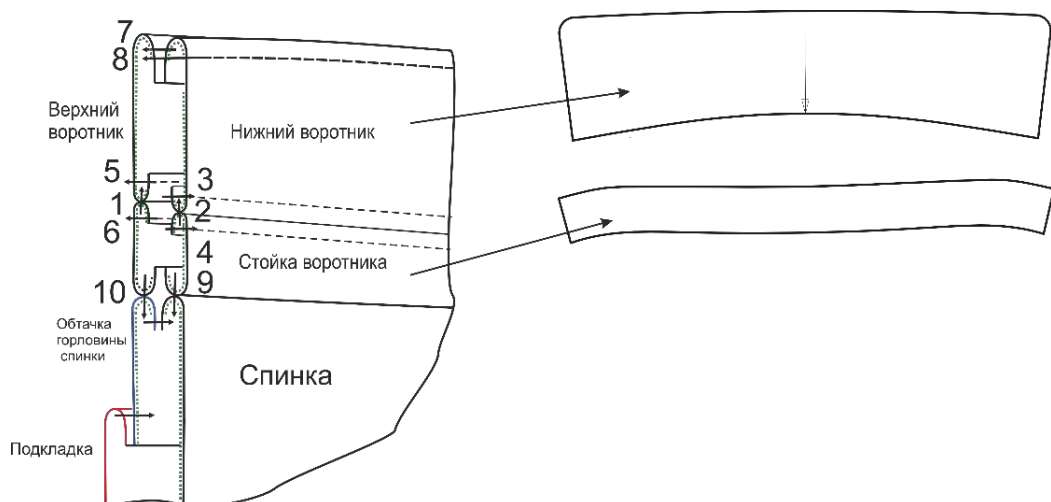


Рис. 2

### Заготовка завязок и шлёвок рукавов, заготовка пояса

13. Обтачайте завязки по трём сторонам, сложив их вдоль пополам.
14. Застрочите пояс по трём сторонам. Складывая его пополам.
15. Заготовьте шлёвки.
16. Настрочите шлёвки на верхнюю и нижнюю части рукавов (по две штуки на верхнюю и нижнюю части).

### Заготовка подкладки

17. Соберите подкладку «халатом», т.е. втачайте переднюю часть рукавов в проймы подкладки полочки, а заднюю часть подкладки рукавов в проймы подкладки спинки. Стачайте рукава по верхним срезам. Стачайте полочку и спинку по боковым срезам, стачивая боковые срезы деталей рукавов. Срезы обметайте. Припуски швов заутюжьте.

### **Монтаж.**

18. Настрочите кокетку полочки на полочку, а кокетку спинки на спинку по срезам проймы и срезам горловины.
19. Втачайте детали рукавов в проймы (передние части рукавов в проймы полочек, а задние части рукавов в проймы спинки).
20. Стачайте детали рукавов по верхним срезам.
21. Стачайте полочку и спинку по боковым срезам с одновременным стачиванием боковых срезов рукавов.
22. Обметайте срезы боковых швов. Припуски швов заутюжьте на спинку.
23. Притачайте обтачку горловины спинки к подбортам по боковым срезам. Припуски швов разутюжьте.
24. Вметайте, а затем втачайте воротник со стойкой в горловину.

*Операцию втачивания воротника лучше провести в следующей последовательности:*

- контрольным знаком наметьте середину нижнего воротника и середину горловины спинки, а также отметить середину обтачки горловины спинки и середину верхнего воротника;
- вметайте последовательно нижний воротник в горловину спинки и полочки, а верхний соедините по срезу обтачки горловины спинки и верхним срезам подбортов от середины спинки и обтачки до контрольного знака на полочке в обе стороны;
- втачайте воротник в горловину пальто «в кольцо»;
- сделайте надсечки по шву втачивания воротника в горловину для возможности разутюживания припусков шва втачивания воротника и уменьшения толщины;
- разутюжьте припуски шва втачивания воротника в горловину;
- проверьте симметрию концов воротника и бортов;
- скрепите припуски шва втачивания воротника в горловину между собой машинной строчкой.

25. Наметьте линию низа плаща и рукавов.
26. Заметайте припуск на обработку нижнего среза изделия по намеченной линии и припуск на обработку нижнего среза рукавов. Приутюжьте.

### **Соединение верха с подкладкой.**

27. Приметайте, а затем притачайте подкладку плаща по внутренним срезам подбортов, нижнему срезу обтачки горловины спинки.  
**Внимание!** Припуски швов притачивания подкладки к подбортам нужно обметать.

28. Притачайте подкладку рукавов к рукавам по нижним срезам.
29. Заметайте припуск на обработку подкладки плаща. Застрочите.
30. Заметайте припуск на обработку нижнего среза плаща. Застрочите.
31. Прикрепите подкладку к верху по боковым швам на расстоянии 10 см от среза проймы и по плечевым швам. Прикрепите подкладку рукава к рукаву по нижним срезам на расстоянии 10 см от низа.
32. Закрепите припуск на обработку нижнего среза рукавов клеевой паутинкой или потайной строчкой.
33. Наметьте место расположения петель. Обметайте петли.
34. Пришейте пуговицы.
35. Приутюжьте плащ в готовом виде.
36. Вставьте завязки в шлёвки и отрегулируйте ширину рукавов по линии низа.

*Носите с удовольствием!!!*

*Весны, любви и хорошего настроения!!!*