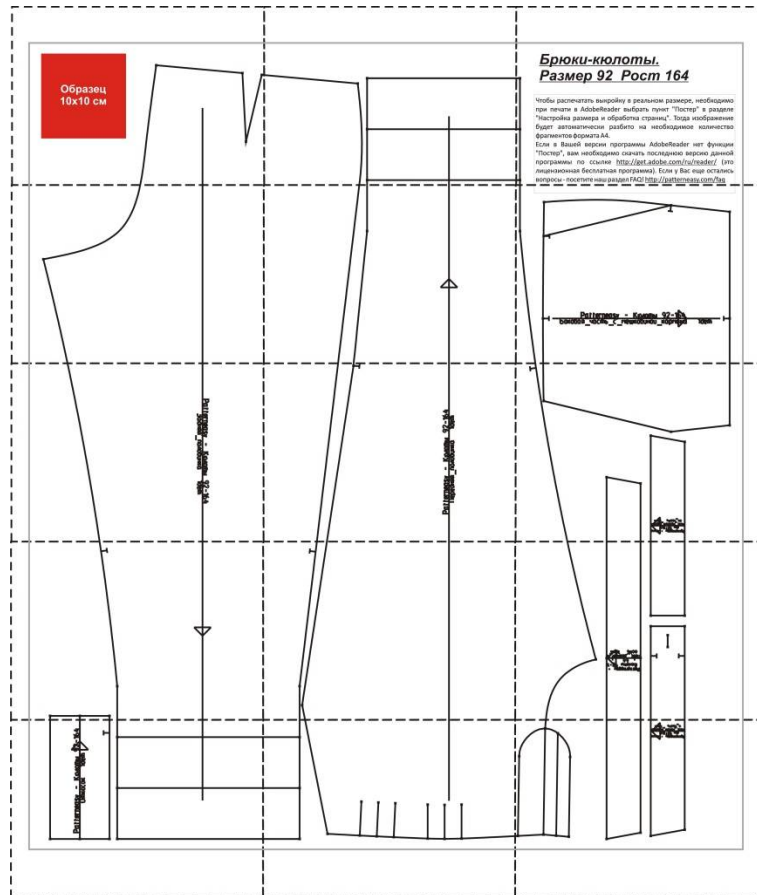


# БРЮКИ-КЮЛОТЫ

## ИНСТРУКЦИЯ ПО РАСПЕЧАТКЕ ВЫКРОЕК И ПОСЛЕДОВАТЕЛЬНОСТЬ ПОШИВА

При заказе выкройки Вы получаете pdf-файл, содержащий 1 лист выкроек, который может быть распечатан на нескольких листах формата А4, после склеивания которых вы получите один большой лист с контурами выкроек:



\* Чтобы распечатать выкройку в реальном размере, необходимо при печати в Adobe Reader выбрать пункт "Постер" в разделе "Настройка размера и обработка страниц". Тогда изображение будет автоматически разбито на необходимое количество фрагментов формата А4. Если в Вашей версии программы Adobe Reader нет функции "Постер", вам необходимо скачать последнюю версию данной программы по ссылке <http://get.adobe.com/ru/reader/> (это лицензионная бесплатная программа). Если у Вас еще остались вопросы - посетите наш раздел FAQ! <http://patternasy.com/faq>

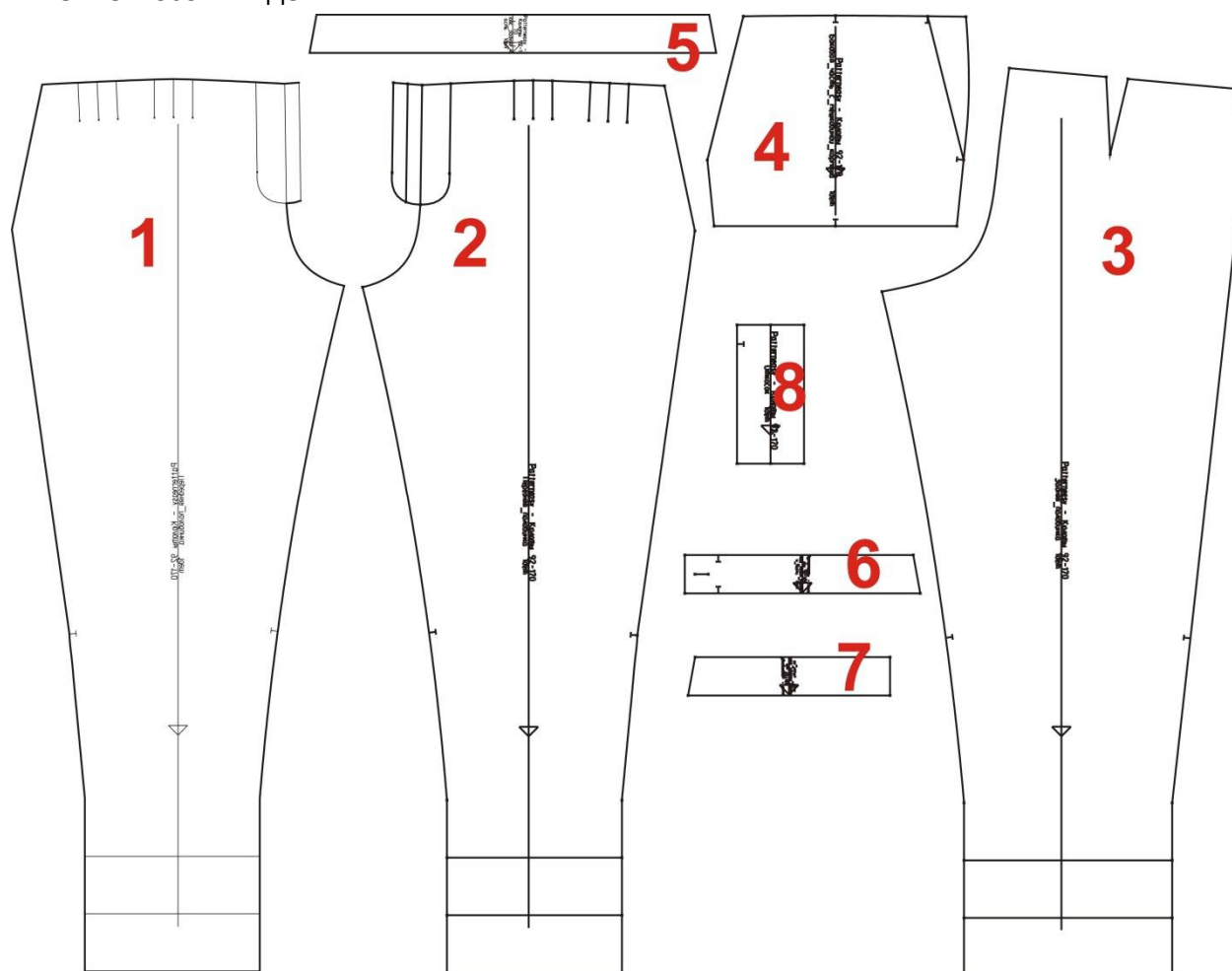
**На выкройке приняты следующие обозначения:**

	Направление долевой нити (эта линия может совпадать с одним из контуров детали)
	Надсечка - контрольный знак для совмещения деталей кроя: При совмещении деталей надсечки с одинаковыми цифровыми или буквенными обозначениями должны совпасть.
	Линия, вдоль которой нанесена эта надпись является линией симметричного разворачивания детали

## Детали кроя:

### Из основного материала:

1. Передняя половинка\* (левая часть) – 1 дет.
2. Передняя половинка\* (правая часть) – 1 дет.
3. Задняя половинка – 2 дет.
4. Боковая часть с мешковиной кармана – 2 дет.
5. Задняя часть пояса – 2 дет.
6. Пояс. Левая передняя часть – 2 дет.
7. Пояс. Правая передняя часть – 2 дет.
8. Откосок – 1 дет.



\* При выкраивании обратите внимание на разницу в величине припуска на обработку застёжки правой и левой передней частей брюк.

Необходимо продублировать клеевым прокладочным материалом детали 5, 6 и 7.

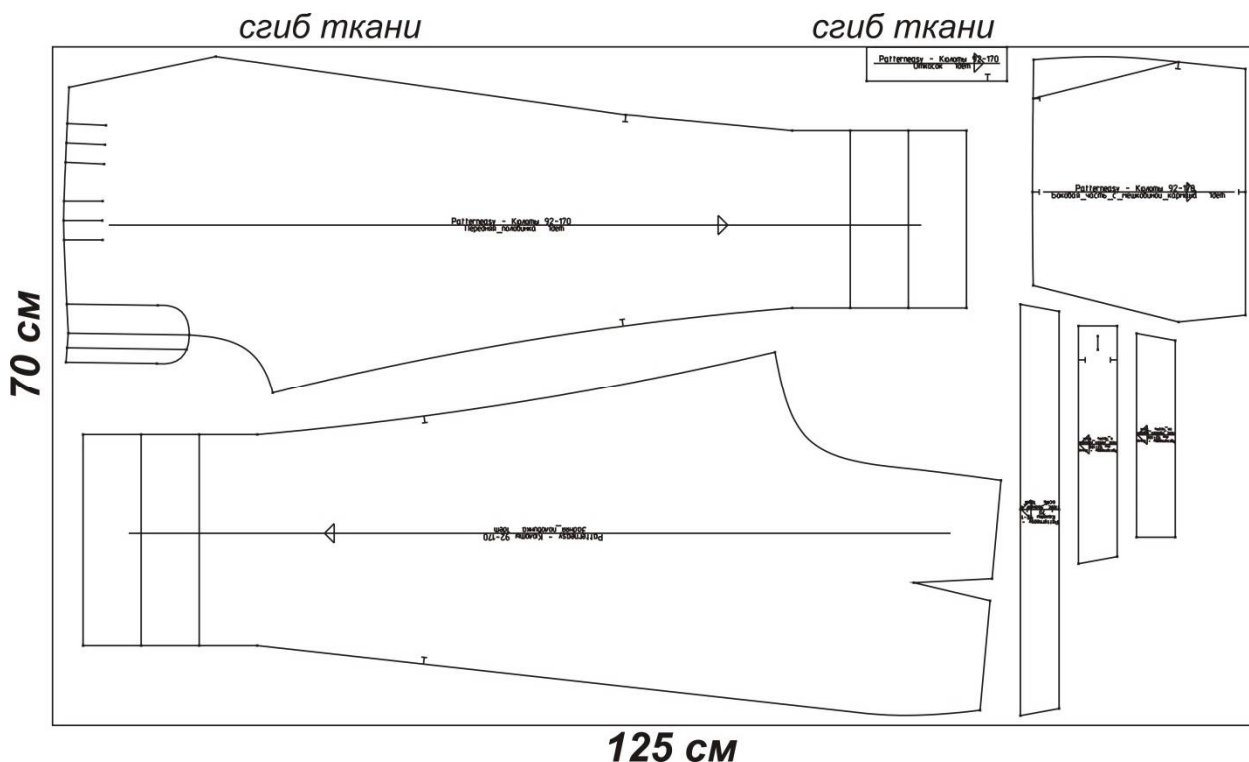
Также понадобится: клеевая кромка, тесьма-молния брючная и пуговица.

При раскрое к деталям необходимо добавить припуски на швы:

- на все соединительные швы – 1,5 см;
- по срезу обтачного шва линии входа в карман и верхнему срезу пояса – 1,0 см;
- по нижнему срезу передней и задней частей брюк – 3,5 см.

Средний расход ткани на брюки (при ширине 140см) 130 см.

**Пример раскладки** брюк 46 размера, рост 170:



**Последовательность пошива:**

1. Продублировать детали 5, 6 и 7.
2. На деталях края наметить мелом или проложить швом «вперед иголкой» все внутренние линии, а также контрольные знаки по срезам:
  - на задних частях брюк: вытачки, линию боковых швов, линии верхнего и нижнего края манжет, а также среднюю линию, по которой будет заутюживаться сгиб;
  - на передних частях брюк: расположение встречных складок, вспомогательные линии обработки застёжки, линию боковых швов, линии верхнего и нижнего края манжет, а также среднюю линию, по которой будет заутюживаться стрелка;
  - на отрезных боковых частях брюк, цельнокроеных с подкладкой кармана: линию входа в карман.
2. Передние и задние части брюк заутюжить пополам по намеченным линиям сгиба вдоль деталей до линии бедра.

### **Обработка бокового кармана**

3. Приклеить клеевую кромку по линии входа в карман передней части брюк (детали 1 и 2). Уложить на переднюю часть брюк отрезную боковую часть брюк, цельнокроеную с подкладкой кармана и обтачкой входа в карман лицо с лицом, совмещая срезы линии входа в карман. Уравнивая срезы выполнить строчку (обтачать), припуск срезать до 0,7 см. С лицевой стороны настроить припуск на обтачку кармана строчкой шириной 0,2 см. Вывернуть отогнуть обтачку,

цельнокроеную с подкладкой кармана на изнаночную сторону брюк и приутюжить шов, выправляя кант. Наложить получившийся обтачной шов на боковую часть брюк по контрольной линии и наметать швом «иголка вперёд». Стачать подкладку кармана по нижним и боковому срезам. Припуски обметать на оверлоке и приутюжить. Закрепить вход в карман сверху и снизу строчкой.

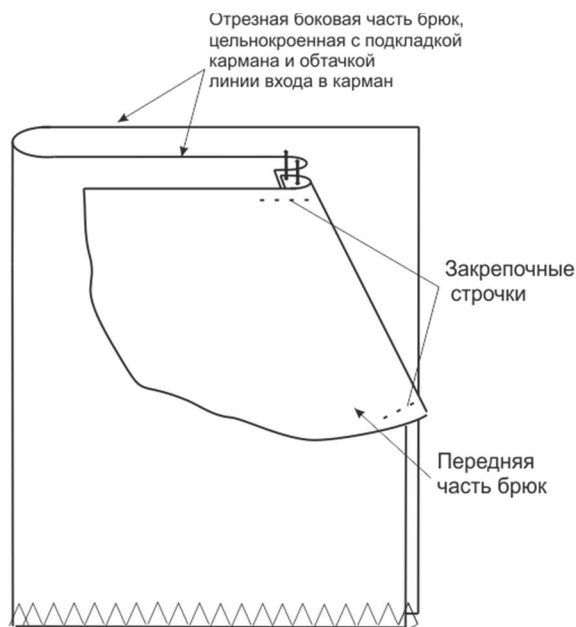


Рис.1

4. На задних частях брюк сложить вытачки по средней линии, стачать и заутюжить по направлению к среднему шву.
5. На передних частях брюк застрочить складки по намеченным линиям, припуски приутюжить так, чтобы на лицевой стороне получились встречные складки.
6. Сложить передние и задние половинки брюк лицевыми сторонами внутрь и уравнивая срезы стачать по боковым швам. Срезы обметать на оверлоке и заутюжить.
7. Сложить передние и задние половинки брюк лицевыми сторонами внутрь и уравнивая срезы стачать по шаговым швам. Срезы обметать на оверлоке и заутюжить.
8. Обметать припуски средних швов брюк (швов сидения). Сложить штанины по среднему шву (шву сидения) сметать и стачать до начала застежки на передних половинках. Шов прострочить двумя строчками.

#### **Обработка застёжки**

9. На левой брючине заметать припуск по линии сгиба. Прикалываем и приметываем молнию к сгибу левой брючины, отступив сверху припуск на притачивание пояса. Гульфик заутюживаем по линии сгиба (рис.2).

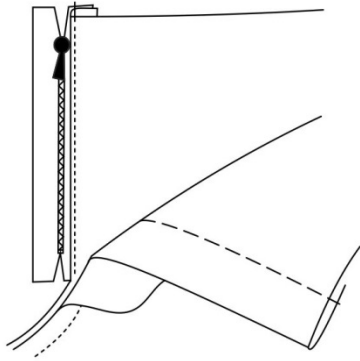


Рис.2

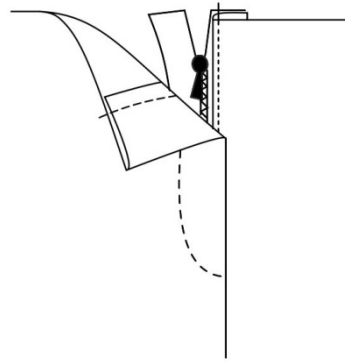


Рис.3

10. Наложить правый край застежки на левый край, соединяя при этом линии совмещения и сметать застежку в таком положении (рис.3)
11. Притачать (с изнаночной стороны изделия) правую кромку тесьмы «молния» к правому припуску застежки.
12. Проложить отделочную строчку в соответствии с намеченной линией вдоль правого края застежки.
13. Обработать откосок, т. е. сложить его вдоль пополам, лицевой стороной внутрь, приутюжить и обметать продольные срезы.
14. Приметать обметанный край откоска на припуск левого края застежки.
15. Притачать откосок (со стороны припуска), прокладывая строчку как можно ближе к шву настрачивания левого припуска на тесьму «молнии».
16. С изнаночной стороны изделия (у конца застежки) скрепить между собой откосок и припуск правого края.

### Обработка пояса

17. Стачать детали поясов по боковым швам. Припуски разутюжить. Должно получиться два пояса — один будет внешним поясом, другой — обтачкой. Пояса проверить на совмещение с половинками брюк.
18. Сложить лицевыми сторонами внутрь пояс и обтачку пояса. Уравняв срезы и швы обтачать по верхнему срезу и обтачать углы пояса передних частей. Припуск срезать до 0,7 см. Припуск настрочить с лицевой стороны на обтачку шириной шва 0,2 см. Обтачку отогнуть, шов приутюжить.
19. Нижний срез обтачки обметать на оверлоке.
20. Нижний срез пояса приметать к брюкам, совмещая швы и контрольные знаки. Шов заутюжить на сторону пояса.
21. С изнаночной стороны накрыть припуск притачивания пояса обтачкой и настрочить обтачку попадая в шов притачивания пояса.
22. На правой части пояса сделать петлю, наметить по петле пуговицу.

## Обработка низа брюк

23. Низ брюк обметать.

24. По контрольным линиям заутюжить и сформировать манжет (рис.4). Припуск на обработку нижнего среза подшить швом в подгибку с открытым срезом шириной подгиба 3,5 см. Приутюжить.

