



КАК СШИТЬ

ИНСТРУКЦИЯ



Платье  
в клетку

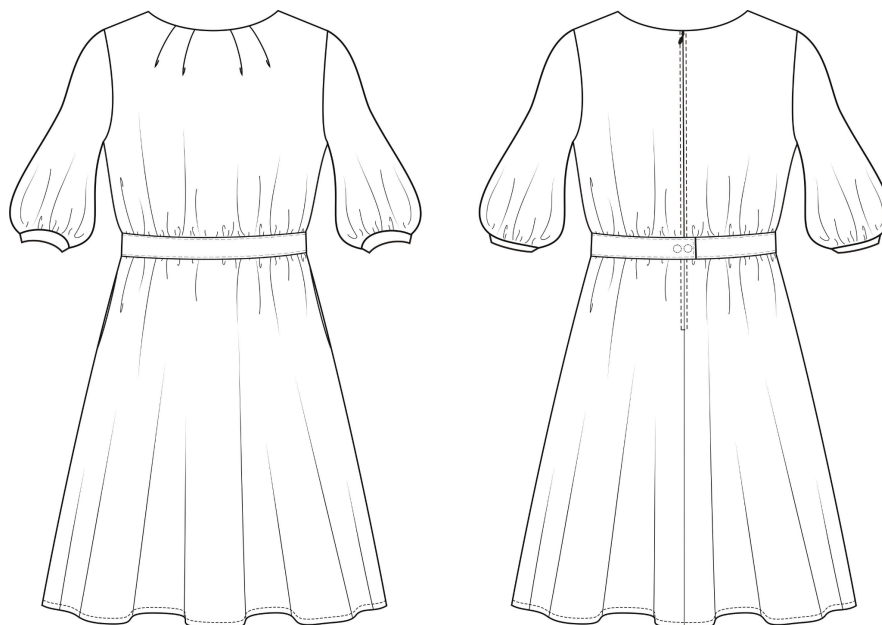
PATTERNEASY.COM

Женское платье отрезное по линии талии, с пышной юбкой. Перед без вытачек, с заложеными складками по горловине и сборкой на талии. Спинка со средним швом, в котором обработана застежка-молния, на талии — сборка. Рукава втачные длиной до локтя, фасон «епископ», низ рукавов оформлен узкими манжетами с эластичной тесьмой-резинкой внутри. Горловина платья округлой формы, обработана обтачками. Нижняя часть платья (юбка) фасона «солнце», спереди цельнокроенная, сзади со средним швом. В боковых швах юбки оформлены карманы. Платье дополнено съемным поясом с застежкой на пуговицы и прорезные петли, или на кнопки. Длина платья — до колен. Рост выкройки единый для всех размеров — 164 см.

### Уровень сложности

Средний.

### Технический рисунок



### Припуски на швы

Эта выкройка старого образца — без припусков на швы, при раскрое деталей вам необходимо самостоятельно добавить припуски.

Рекомендуемая величина припусков:

- на соединительные швы и обработку низа — 1 см.

Обратите внимание, что у нас также есть другие выкройки, которые уже включают припуски (обозначены двойным контуром). Выбирайте подходящий вариант в зависимости от предпочтений и опыта.

## **Материалы**

Хорошо драпирующиеся плательные ткани, с клетчатым принтом или однотонные.

## **Расход материала**

Для пошива платья потребуется от 4 метров ткани при ширине полотна от 140 см — этого хватит на все размеры. Если материал широкий (от 180 см), для размеров 42–44 может быть достаточно 3 метров ткани.

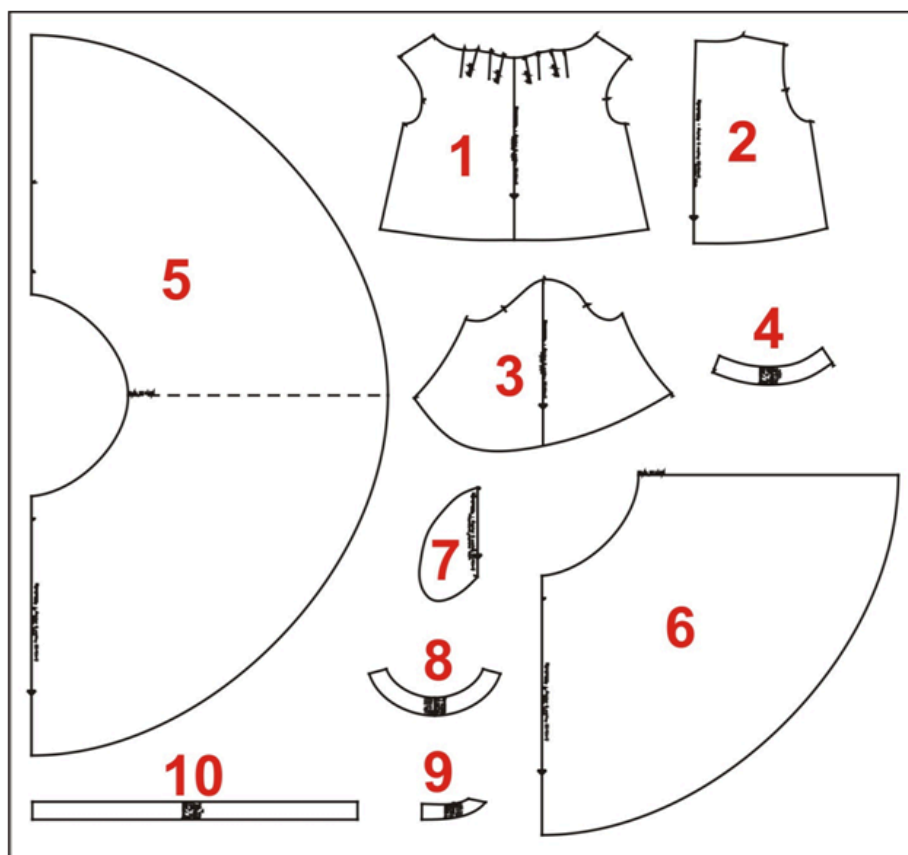
Для тканей в клетку рекомендуем закладывать дополнительно около 20% материала на совмещение и подгонку рисунка.

## **Дополнительные материалы и фурнитура**

- прокладочный материал для дублирования деталей;
- застежка-молния потайная 55 см — 1 штука;
- пуговицы или кнопки — 2 штуки;
- швейные нитки.

## **Спецификация деталей**

1. Полочка — 1 деталь
2. Спинка — 2 детали
3. Рукав — 2 детали
4. Манжета — 4 детали
5. Переднее полотнище юбки — 1 деталь
6. Заднее полотнище юбки — 2 детали
7. Мешковина кармана — 4 детали
8. Обтачка горловины полочки — 1 деталь
9. Обтачка горловины спинки — 1 детали
10. Пояс — 2 детали



Необходимо продублировать прокладочным материалом детали 8, 9, 10.

### **Последовательность пошива**

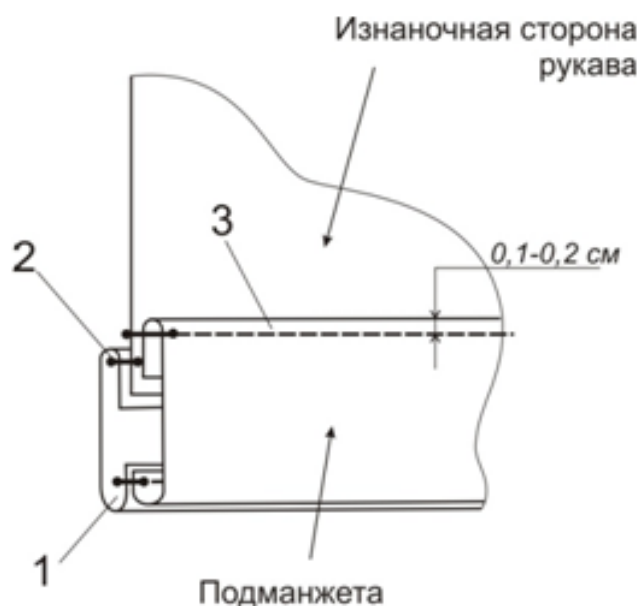
1. На детали полочки заложите защипы, совместив по намеченным линиям на лицевой стороне. Заутюжьте защипы по направлению от линии середины полочки. Проложите наметочный шов по линии горловины, чтобы временно зафиксировать защипы.
2. Полочку и детали спинки сложить лицевыми сторонами внутрь, уравнивая срезы, и соединить по плечевым швам.
3. Соединить детали спинки с полочкой по боковым швам.
4. По окату рукава (между контрольными знаками) по обе стороны от линии втачивания рукава проложить две машинные строчки крупным стежком на расстоянии 0,5 см друг от друга, оставив на концах швов свободные нити. Стягивая эти нити, распределяют посадку равномерно по всей длине верхней части оката до контрольных знаков.
5. Соединить боковые срезы рукавов.

6. Вколоть булавками рукава в проймы, равномерно распределив посадку, затем вметать и вшить на машине. Все эти операции выполняются со стороны рукава. Посадку по окату рукава сутюживают. Срезы проймы обметывают со стороны рукава.

7. Соединить парные детали манжет (манжету – лицевую сторону и «подманжету» - изнаночную сторону) по нижнему срезу (более короткому), сложив их лицевыми сторонами вовнутрь (рис.1, строчка 1).

8. Соединить полученную деталь в кольцо, но со стороны «подманжеты» этот шов выполнить не до конца (после соединения манжеты с рукавом этот незастроченный участок будет образовывать отверстие для протягивания резинки.) Шов разутюжить.

9. Вывернуть готовую манжету налицо, выметать с образованием канта из верхней части и притюжить шов по нижнему краю манжеты.



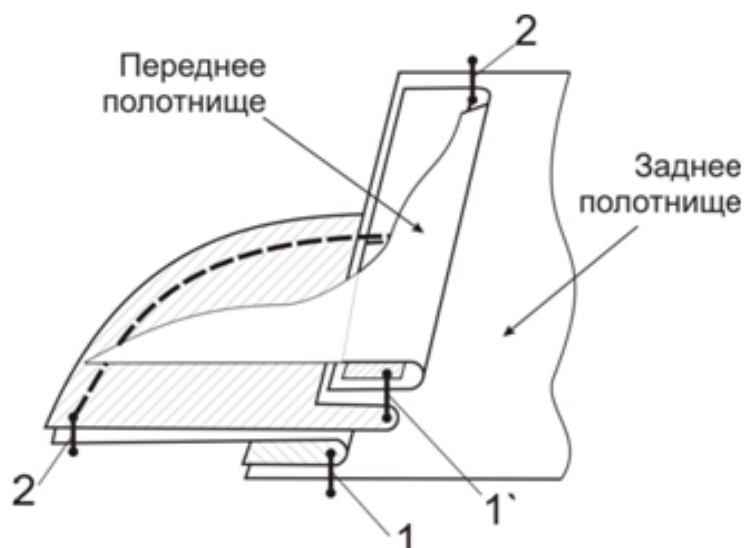
10. Проложить по низу рукавов машинные строчки крупным стежком для образования сборок. Стянуть сборку до длины, равной длине верхнего среза манжеты.

11. Надевают манжету на рукав, располагая лицевую сторону манжеты к лицевой стороне рукава. Притачивают к рукаву только верхнюю часть манжеты, совместив срезы низа рукава и верхний срез манжеты швом шириной 1 см (рис. 1, строчка 2). Отгибают манжету, шов притачивания заутюживают в сторону манжеты. Подгибают верхний срез подманжеты и настрачивают его сгиб в шов притачивания подманжеты (ширина шва со стороны подманжеты 0,1 – 0,2 см) (рис. 1, строчка 3).

12. Через отверстие, оставленное в поперечном шве подманжеты, продеть широкую (2-3 см) резинку, замкнуть ее в кольцо.

13. На переднем полотнище юбки вдоль линии кармана (вход в карман отмечен на выкройке контрольными знаками с номерами 6, 7) проложить кромку (узкую полоску ткани) с незначительным натяжением.

14. На лицевую сторону переднего полотнища и лицевую сторону части заднего полотнища накладывают детали мешковины кармана лицевой стороной вниз, уравнивают срезы и притачивают швом шириной 1 см (рис. 2, строчки 1 и 1') таким образом, чтобы подкладка кармана перекрывала линию, ограничивающую длину входа в карман, на ширину шва стачивания мешковины кармана. Швы обметывают и заутюживают на подкладку кармана.



15. Стачивают боковые швы юбки швом шириной 1,5 см, одновременно стачивая мешковины кармана с закрепками в начале и конце кармана (рис. 2, строчка 2). Срезы обметывают, карман приутюживают.

16. По верхнему срезу юбки проложить машинные строчки крупным стежком для образования сборок. Стянуть сборку до длины, равной длине нижнего среза лифа.

17. Стачивают лиф с юбкой (рис. 3, строчка 1). Соединительная строчка должна проходить по нижней строчке образования сборок.

18. На расстоянии 1 см от шва соединения лифа с юбкой шов настрачивают на лиф (рис. 3, строчка 2). В полученную между этими строчками кулису протягивают резинку, закрепляя ее концы у среднего шва спинки.



19. Вметайте открытую потайную молнию, наложив ее лицевой стороной на припуски платья. Верхний конец тесьмы застежки-молнии должен быть приколот к припуску на шов так, чтобы зубчики начинались у вычерченной линии горловины. Настрочите застежку-молнию, используя специальную лапку для притачивания потайной молнии.

20. Застежку-молнию закрыть. Ниже застежки на молнию сложить детали заднего полотнища юбки лицевыми сторонами, сколоть и стачать оставшиеся открытыми средние срезы платья от нижнего среза до метки разреза (до уровня, где заканчивается молния). Закончить строчку максимально близко к последним стежкам шва притачивания застежки-молнии, припуски шва разутюжить.

21. Продублировать детали обтачек горловины полочки и спинки прокладочным материалом. Дублировать необходимо таким образом, чтобы дублирующая прокладка не заходила на припуски на швы.

22. Совместить обтачку горловины полочки с частями обтачки горловины спинки по плечевым срезам, швы соединить и разутюжить – получена цельная деталь обтачки горловины. Внутренний срез обтачки (более длинный ее срез) обрабатывается зигзагом или на оверлоке.

23. Готовую обтачку накладываем на лицевую сторону лифа лицевой стороной вниз, приметывают и обтачивают. Шов обтачивания рассекают ножницами на закруглениях и настрачивают на обтачку

швом шириной 0,1 – 0,2 см. Выполняя строчку на участке среднего шва спинки следят, чтобы молния попала под шов обтачивания.

24. Обтачку отгибают на горловину, выправляют (выметывают) кант из ткани изделия и приутюживают. Внутренние края обтачки прикрепляют к плечевым швам короткой машинной строчкой или ручными стежками.

25. Нижний срез юбки обрабатывают узким (0,7 – 1,2 см) швом вподгибку.

26. К платью изготавливается отдельный пояс. Продублировать одну часть пояса прокладочным материалом (он не должен заходить на припуски на швы).

27. Соединить две детали пояса, сложив их лицевыми сторонами, пояс вывернуть, проложить отделочную строчку по периметру пояса. На концах пояса выполнить застежку (петли и пуговицы, либо кнопки).

Платье готово.