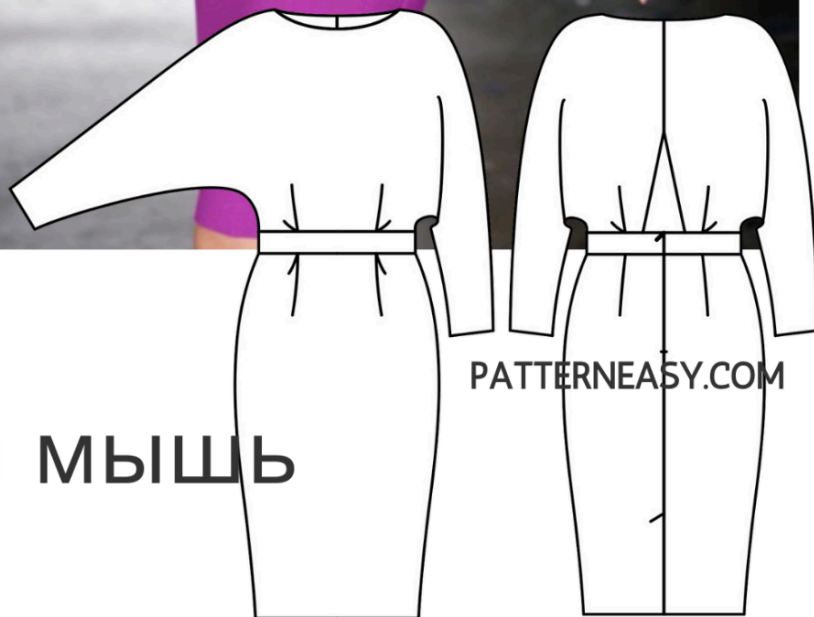




КАК СШИТЬ

ИНСТРУКЦИЯ



Платье
летучая мышь

PATTERNEASY.COM

Выкройка женского платья полуприлегающего силуэта. Лиф отрезной на уровне талии с притачным поясом. Перед и спинка с талиевыми односторонними складками. Спинка со средним швом. На нижней части лифа спинки треугольный вырез. Задняя часть юбки с талиевыми вытачками, в среднем шве расположена потайная застежка «молния», по низу оформлена шлица. Рукав цельнокроеный фасона «летучая мышь», длиной 3/4. Длина изделия чуть выше колена.

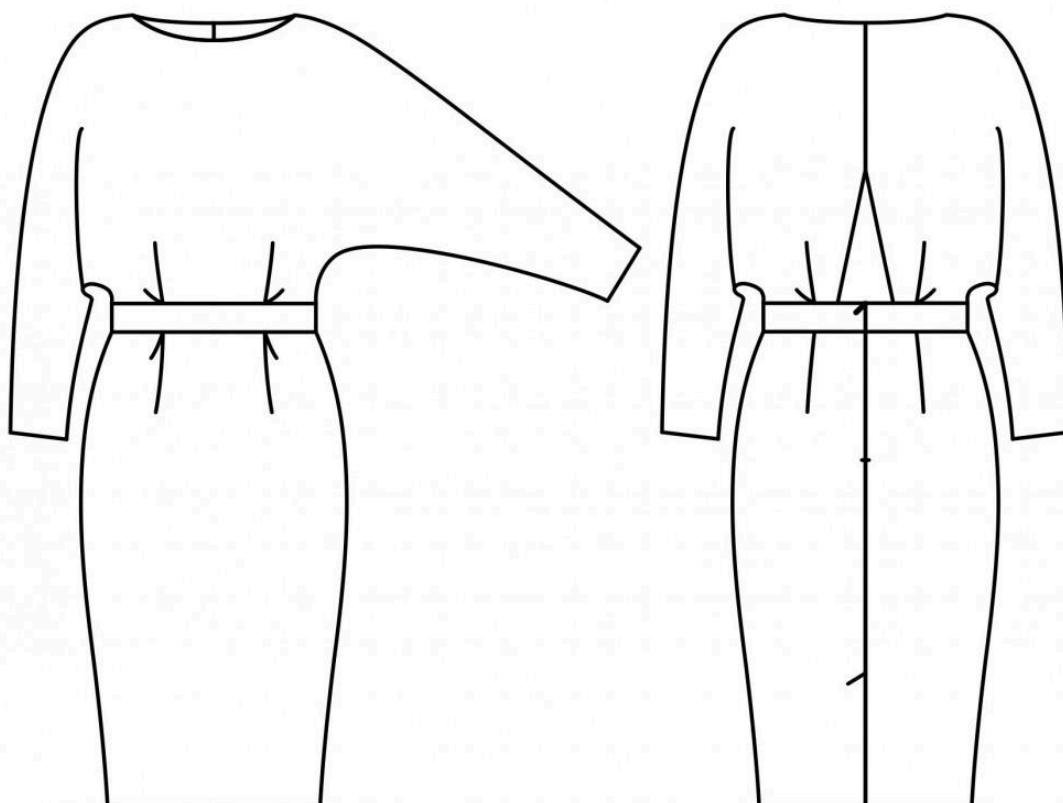
Уровень сложности

Средний.

Размеры выкроек

с 42 по 52.

Технический рисунок



Что потребуется

Материалы

Костюмные ткани с эластаном или плотный трикотаж.

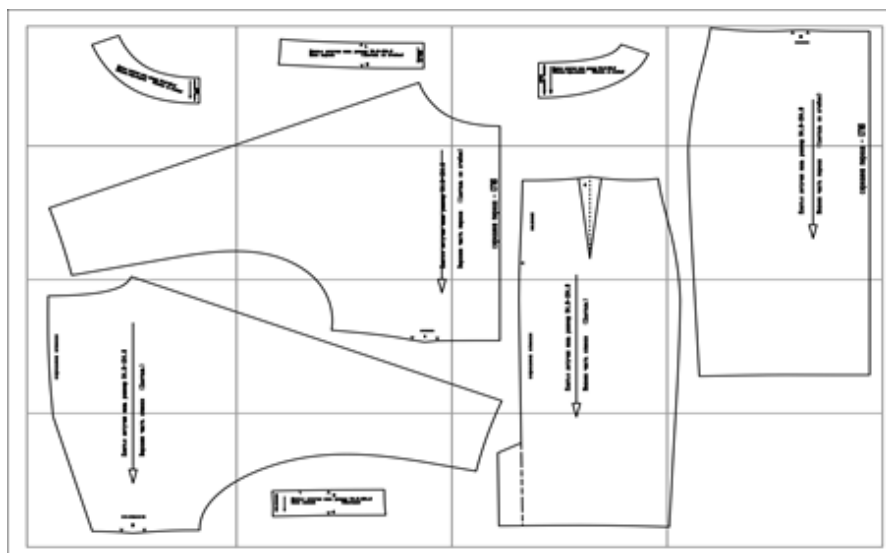
Расход ткани

В среднем потребуется от 1,5 м ткани, при ширине 140 см.

Также потребуется:

- потайная застежка «молния».

Образец выкройки



Обозначения на выкройке

	Направление долевой нити (эта линия может совпадать с одним из контуров детали)
	Надсечка - контрольный знак для совмещения деталей кроя: При совмещении деталей надсечки с одинаковым цифровыми или буквенными обозначениями должны совпасть.
СГИБ_ДЕТАЛИ	Линия, вдоль которой нанесена эта надпись является линией симметричного разворачивания детали
4 А 2	Цифрами и буквами обозначены точки совмещения одной или нескольких деталей

Как распечатать

Распечатать выкройку в натуральную величину можно двумя способами: на принтере (формат А4) и на плоттере. Инструкцию по печати выкройки и ответы на частые вопросы вы найдёте в разделе [FAQ](#).

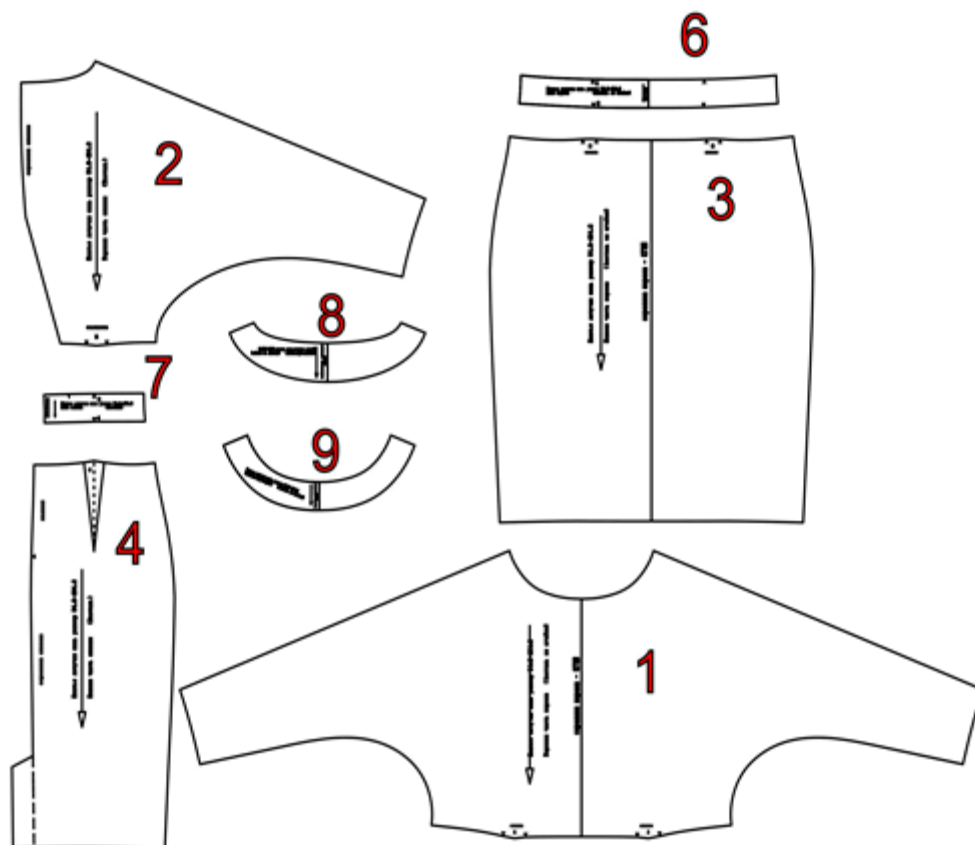
Спецификация деталей

Из основного материала:

1. Верхняя часть переда – 1 деталь (со сгибом)
2. Верхняя часть спинки – 2 детали
3. Нижняя часть переда – 1 деталь (со сгибом)
4. Нижняя часть спинки – 2 детали
5. 6. Пояс переда - 1 деталь (со сгибом)
6. 7. Пояс спинки - 2 детали
7. 8. Обтачка горловины спинки - 1 деталь (со сгибом)
8. 9. Обтачка горловины переда - 1 деталь (со сгибом)

Из подкладочного материала:

6. Пояс переда — 1 деталь (со сгибом)
7. Пояс спинки — 2 детали.



Припуски на швы

Выкройка без припусков на обработку швов. При раскрое необходимо добавить припуски к деталям самостоятельно: ко всем срезам по 1,5 см.

Последовательность пошива

1. Припуск на шлицу левой детали нижней части спинки продублировать клеевой прокладкой.
2. На детали верхней части переда, спинки и нижней части переда заложите складки, совместив контрольные знаки. Заутюжьте защипы так, чтобы на изнаночной стороне запасы складок были направлены к линии середины изделия.
3. На нижней части спинки стачайте талевую вытачку и также заутюжьте запас по направлению к середине изделия.
4. Края выреза деталей спинки обметайте, подогните припуск и застрочите прямой строчкой.
5. Сложите детали спинок по среднему шву лицевыми сторонами, сколите булавками, уравнивая срезы, стачайте, припуск обметайте, и заутюжьте.
6. Верхние части спинки и переда сложите лицевыми сторонами, сколите булавками, уравнивая плечевые и боковые срезы, стачайте, обметайте припуски, каждый отдельно. Швы разутюжьте.
7. Далее стачайте нижние части юбки по боковым срезам, обметайте припуски каждый отдельно и разутюжьте.
8. Теперь пояса стачать по боковым швам, следуя разметке на лекалах. Припуски разутюжить. Тоже самое проделать с деталями поясов из подкладки.
9. Сложить деталь целого пояса с верхней частью платья лицевыми сторонами внутрь и на изнаночную сторону верхней части пояса наложить лицевой стороной деталь пояса из подкладки. Сметать или сколоть и стачать одной строчкой. Припуск оказывается между деталями пояса из основной ткани и подкладки. Приутюжить. Рис. 2 строчка 1

10. Вметайте открытую потайную молнию, наложив ее лицевой стороной на припуски платья. Верхний конец тесьмы застежки-молнии должен быть приколот к припуску на шов так, чтобы зубчики начинались у вычерченной линии пояса. Настрочите застежку-молнию, используя специальную лапку для притачивания потайной молнии.
11. Застежку-молнию закрыть. Ниже застежки на молнию сложить детали нижних частей спинки лицевыми сторонами, сколоть и стачать оставшиеся открытыми средние срезы платья от метки начала шлицы до уровня, где заканчивается молния. Закончить строчку максимально близко к последним стежкам шва притачивания застежки-молнии, припуски шва обметать отдельно и разутюжить. Рис.1

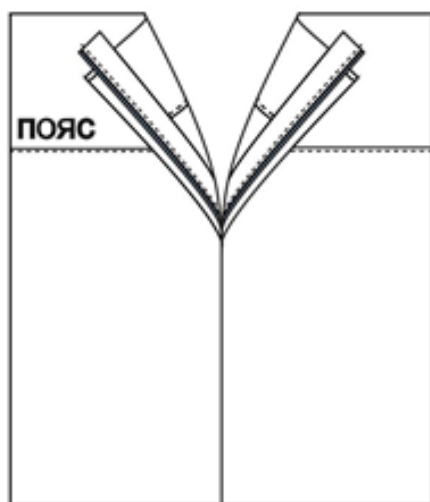


Рисунок 1

12. Молнию на уровне детали пояса обогнуть деталями пояса из подкладки, перегибая их на лицевую сторону и уравнивая со срезом молнии притачать к молнии и вывернуть. Нижний срез детали пояса из подкладки подгибая по линии готового вида приметать швом «вперед иголкой» к деталям нижней части чуть перекрывая шов притачивания пояса. Приутюжить и настрочить на машине как на рис. 2 строчка 2.

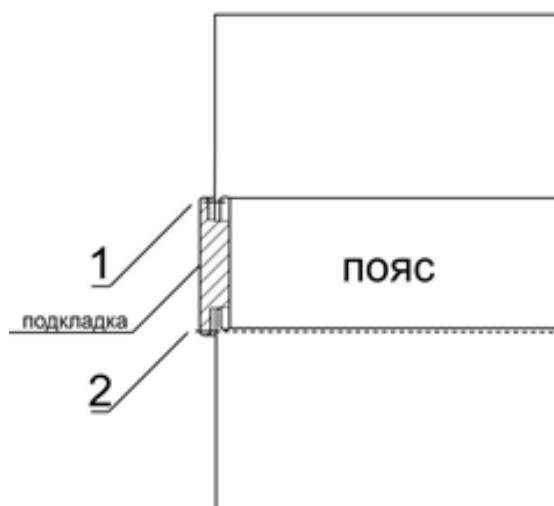


Рисунок 2

13. Продублировать детали обтачек горловины полочки и спинки прокладочным материалом. Дублировать необходимо таким образом, чтобы дублирующая прокладка не заходила на припуски на швы.

14. Совместить обтачку горловины полочки с частями обтачки горловины спинки по плечевым срезам, швы соединить и разутюжить – получена цельная деталь обтачки горловины. Внутренний срез обтачки (более длинный ее срез) обрабатывается зигзагом или на оверлоке.

15. Готовую обтачку накладываем на лицевую сторону лифа лицевой стороной вниз, приметывают и обтачивают. Шов обтачивания рассекают ножницами на закруглениях и настрачивают на обтачку швом шириной 0,1 – 0,2 см. Выполняя строчку на участке среднего шва спинки следят, чтобы молния попала под шов обтачивания.

16. Обтачку отгибают на горловину, выправляют (выметывают) кант из ткани изделия и приутюживают. Внутренние края обтачки прикрепляют к плечевым швам короткой машинной строчкой или ручными стежками.

17. Припуски шлицы заутюжьте на право (с изнаночной стороны), так чтобы продублированный припуск шлицы оказался снизу (рис. 3). Нижний срез юбки заутюжить на 2-4 см. Заутюженный припуск низа перегнуть на лицевую сторону и обтачать уголок шириной шва 0,7см. Вывернуть на лицевую сторону. Приутюжить. Припуск на шлице шириной 0,7см застрочить на 0,5 см. (рис. 3, строчка 2).

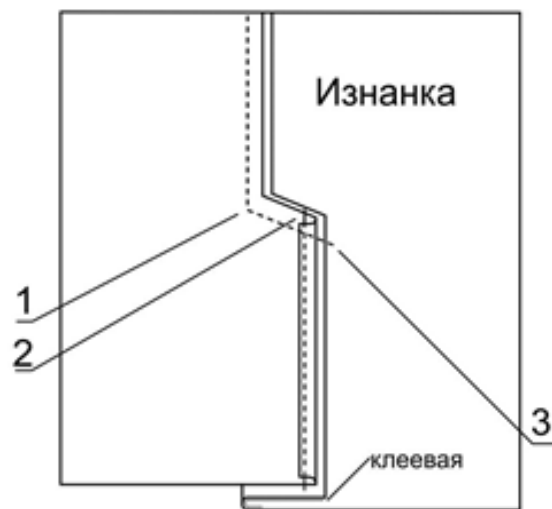


Рисунок 3

18. Закрепить припуск шлицы ручными стежками. С лицевой стороны прострочить закрепку двойной строчкой (рис.3 строчка 3).

19. Низ подшить потайным стежком.

Платье готово.