



КАК СШИТЬ

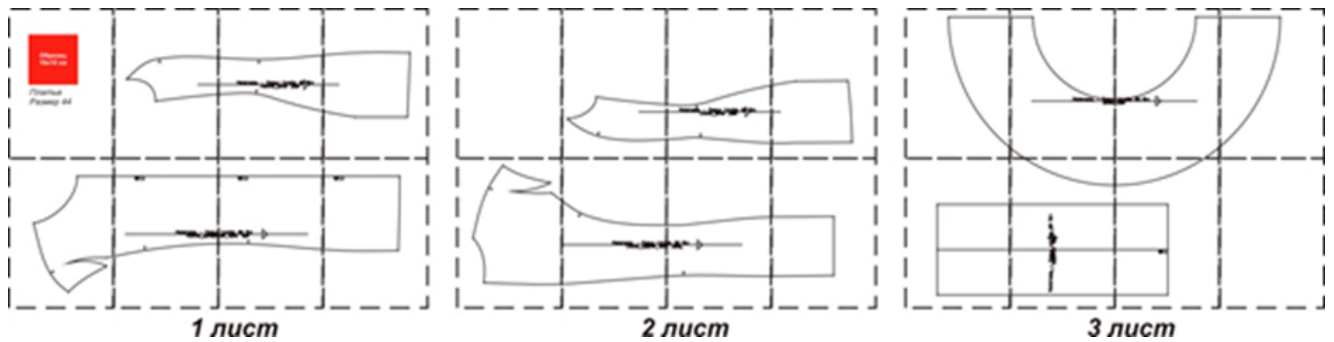
ИНСТРУКЦИЯ



Платье
Каролина



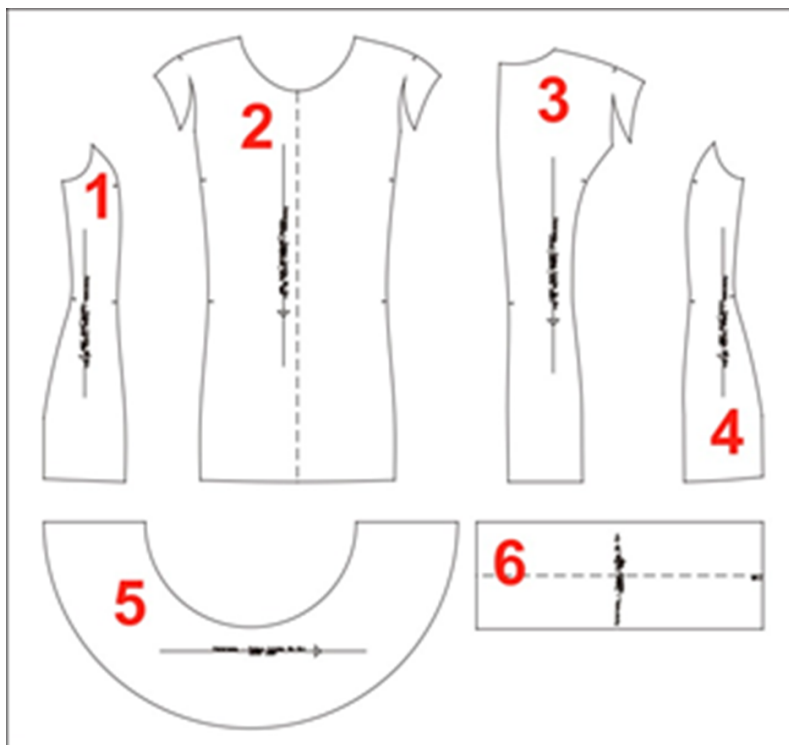
Выкройка платья ""Каролина "" создана по мотивам модели из коллекции Carolina Herrera. Стиль Каролины - элегантность и сравнительно простой крой. Ей удастся придерживаться традиций и каждый раз создавать что-то новое. Ее наряды не заслоняют красоту женщины, а подчеркивают ее.

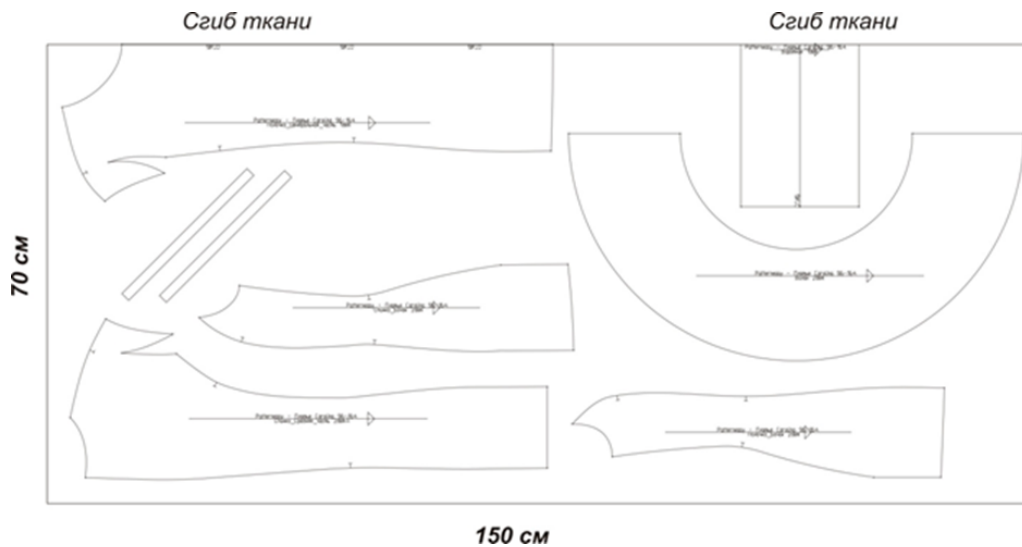


ВНИМАНИЕ! ПРЕЖДЕ ЧЕМ НАЧАТЬ РАБОТУ С ВЫКРОЙКОЙ, ВНИМАТЕЛЬНО ИЗУЧИТЕ ИНФОРМАЦИЮ

	<p>Направление долевой нити (эта линия может совпадать с одним из контуров детали)</p>		
	<p>Надсечка - контрольный знак для совмещения деталей кроя: При совмещении деталей надсечки с одинаковым цифровыми или буквенными обозначениями должны совпасть.</p>		
<p>СГИБ_ДЕТАЛИ</p>	<p>Линия, вдоль которой нанесена эта надпись является линией симметричного разворачивания детали</p>		

Детали кроя:





Последовательность пошива:

1. Соедините детали бочка спинки и бочка полочки. Обметайте срезы и разутюжьте.
2. В полученных деталях обработайте верхний срез (соответствующий нижней части проймы) косой бейкой шириной 1,5 см, выкроенной под углом 45° к нити основы. Для этого окантовывают срез проймы окантовочным швом с закрытым срезом (Рис.1, строчки 1 и 2), затем заутюживают (с кантом из проймы) обработанный край на изнаночную сторону изделия. Закрепляют окантовку по краям и у бокового шва (ручными стежками или короткой машинной строчкой). Для обработки можно использовать готовые косые бейки.

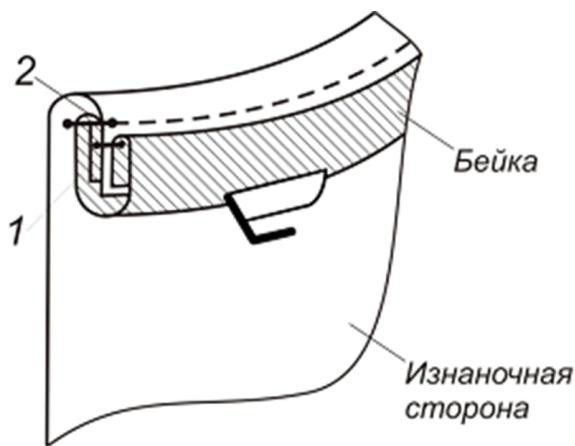


Рис.1

3. Соедините средние детали спинки с центральной частью полочки по плечевым швам. У контрольных знаков на плечевых срезах надсеките швы ножницами. Обметайте срезы по отдельности и разутюжьте.
4. Обработайте срез цельнокроеного рукава (показан красным цветом на Рис.2) косой бейкой шириной 1,5 см, выкроенной под углом 45° к нити основы по аналогии с пунктом 2.



Рис.2

5. По намеченным на деталях спинки и полочки изогнутым контурам вытачек у пройм проложите «силки» и соедините стороны вытачек. Выполните машинные строчки в этих местах. Если полученная вытачка оказалась невелика (в размерах до 48 включительно), то ее можно не подрезать, а заутюжить в сторону середины детали. В остальных случаях вытачку можно подрезать на расстоянии 0,7 см от шва и обметать на оверлоке, заутюживать также в сторону середины детали. Надсеките припуски на швы в местах, обозначенных символом ножниц на Рис.2.

6. Выполните рельефные швы соединения центральной части полочки с бочком, контролируя совмещение деталей с помощью контрольных знаков. Надсеките швы ножницами в местах закругления, срезы обметайте вместе. Заутюжьте по направлению к середине детали. Около проймы закрепите припуск на шов с изнаночной стороны потайными стежками.

7. Выполните рельефные швы соединения средних частей спинки с бочком, контролируя совмещение деталей с помощью контрольных знаков. Надсеките швы ножницами в местах закругления, срезы обметайте вместе. Заутюжьте по направлению к середине детали. Около проймы закрепите припуск на шов с изнаночной стороны потайными стежками.

8. Деталь воротника хомута-стойки складывают лицом к лицу с изделием, скалывают булавками и вметывают в горловину. Затем прокладывают машинную строчку.

9. Вметайте в средний шов спинки открытую потайную молнию, наложив ее лицевой стороной на припуски платья. Молния должна начинаться на поперечном срезе воротника-стойки, на расстоянии $\frac{1}{4}$ длины поперечного среза (не считая припусков на швы) от горловины платья.

10. Воротник сложите лицевой стороной, пополам по линии сгиба, отмеченной на выкройке. Поперечные срезы воротника сметайте таким образом, чтобы застежка-молния попала между «половинками» согнутого воротника.

11. Настрочите застежку-молнию, используя специальную лапку для притачивания потайной молнии. Одновременно с этим стачайте поперечные срезы воротника-стойки.

12. Подрежьте припуски на швы в углах воротника и выверните его налицо. Заутюжьте воротник по линии сгиба.

13. Оставшийся необработанным продольный срез воротника подгибают на 0,5-0,7 см, перекрывая шов втачивания воротника в горловину, и настрачивают его в шов втачивания воротника.

14. Застежку-молнию закрыть. Ниже застежки на молнию сложить детали спинки лицевыми сторонами, сколоть и стачать оставшиеся открытыми средние срезы платья от нижнего среза до уровня, где заканчивается молния. Необходимо постараться закончить строчку максимально близко к последним стежкам шва притачивания застежки-молнии, припуски шва разутюжить, срезы обметать.

15. Соедините две части волана по поперечным срезам. Швы разутюжьте и обметайте.

16. Обработайте срез волана узким швом вподгибку с прокладыванием строчки, либо потайным швом.

17. Сложите деталь волана с платьем лицевыми сторонами внутрь. Притачайте волан и обметайте припуски на швы.