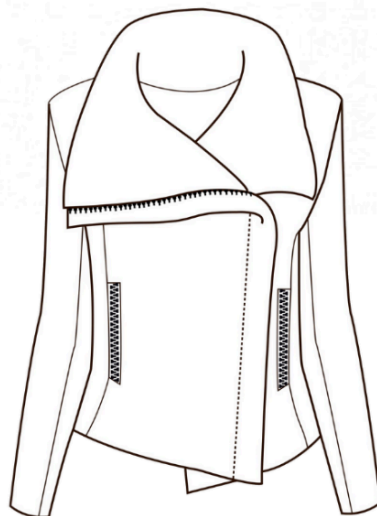




КАК СШИТЬ

ИНСТРУКЦИЯ



Мото
пальто

PATTERNEASY.COM

Женское короткое пальто стилизованное под мотокуртку, полуприлегающего силуэта, с асимметричными бортами и застёжкой-молнией. Полочка и спинка с рельефными швами, спинка со средним швом. В рельефных швах полочки расположены карманы в рамку на «молнии». Рукава втачные двухшовные. Воротник цельнокроеный с полочкой, высокий. Пальто на подкладке. Длина до линии бедер.

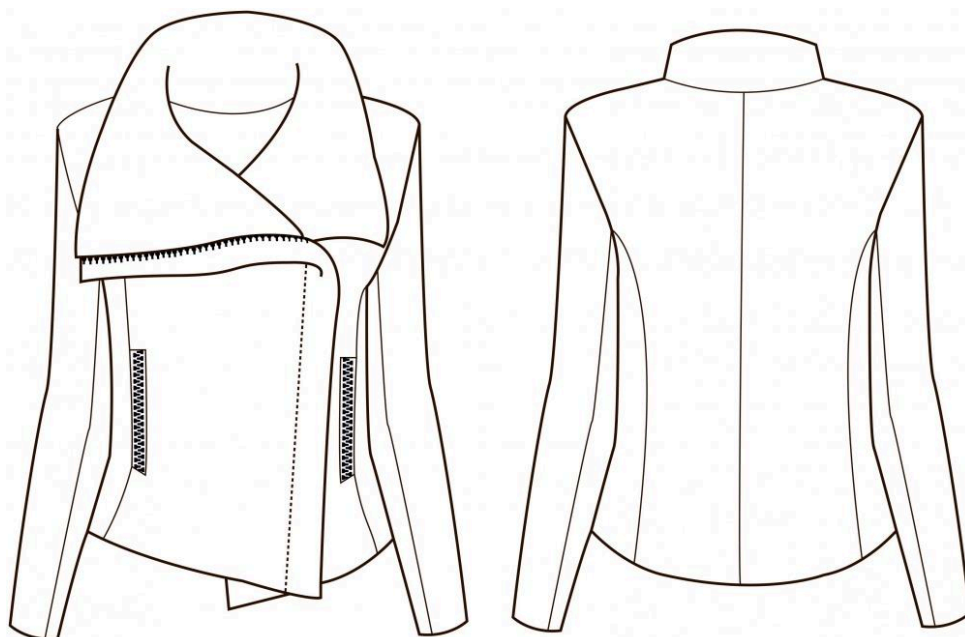
Уровень сложности

Для опытных.

Размеры выкроек

с 42 по 52. Каждый размер представлен в четырех диапазонах роста для лучшей посадки по фигуре.

Технический рисунок



Прибавки и припуски

Конструктивные прибавки:

- к окружности груди — 8 см,
- к окружности талии — 14 см,
- к окружности бедер — 8 см.

Конструктивные прибавки характеризуют степень (свободу) прилегания изделия по фигуре. Эта величина уже заложена в конструкцию и дается для лучшего представления силуэтной формы.

Припуски на швы

Выкройка без припусков на швы. При раскрое деталей необходимо добавить припуски самостоятельно. Рекомендуемая величина припусков:

- по плечевым, боковым швам, локтевому шву рукава — 1,5 см;
- к остальным швам — 1 см;
- на обработку низа изделия — 5 см.

Что потребуется

Материалы

Мягкие пальтовые ткани, кашемир, валяная шерсть, толстый трикотаж крупной вязки.

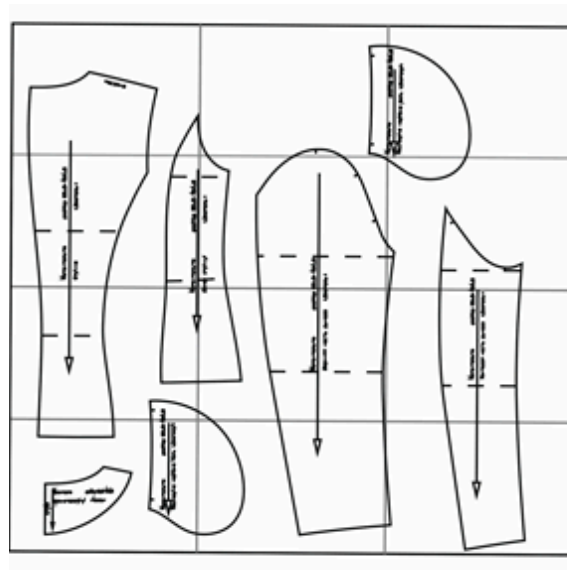
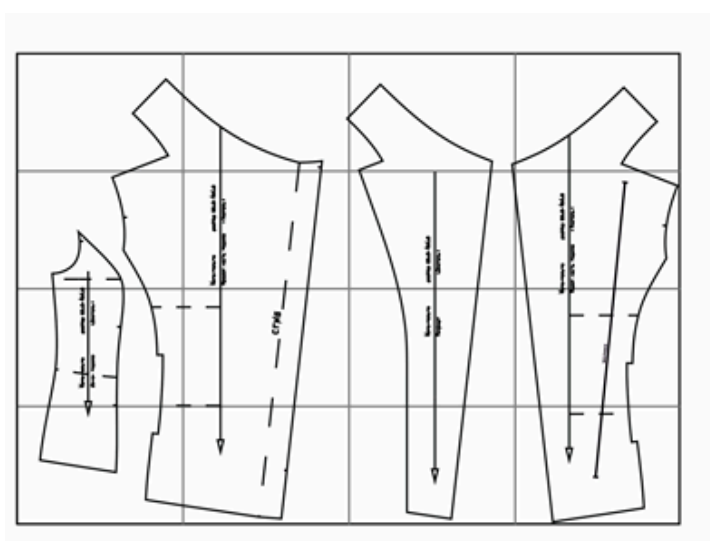
Расход материалов

Средний расход ткани 1,7 м, при ширине материала 140 см.



Также потребуется:

- клеевой материал (дублерин) — 90 см;
- подкладочная ткань — 25 см;
- застежка-молния 14 см — 2 шт;
- застёжка-молния 55-60 см — 1 шт.

Образец выкройки



Обозначения на выкройке

	Направление долевой нити (эта линия может совпадать с одним из контуров детали)
	Надсечка - контрольный знак для совмещения деталей кроя: При совмещении деталей надсечки с одинаковым цифровыми или буквенными обозначениями должны совпасть.
СГИБ_ДЕТАЛИ	Линия, вдоль которой нанесена эта надпись является линией с и м м е т р и ч н о г о разворачивания детали
4 А 2	Цифрами и буквами обозначены точки совмещения одной или нескольких деталей

Как распечатать

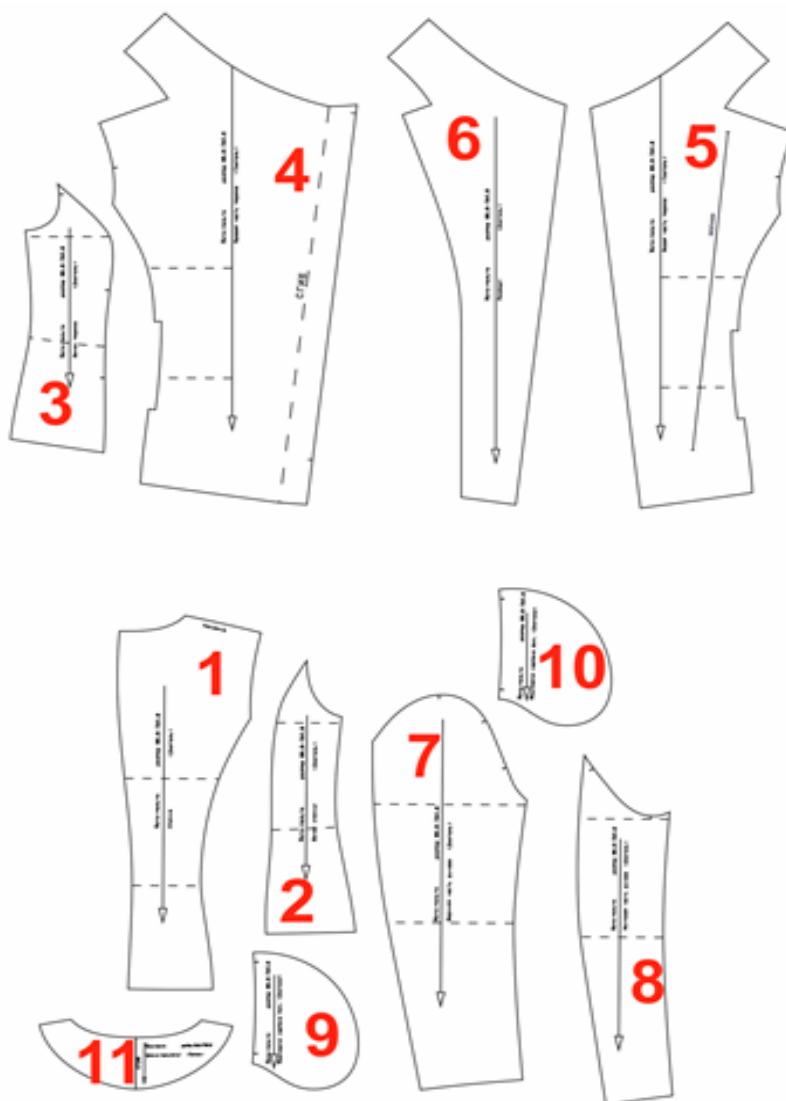
Распечатать выкройку в натуральную величину можно двумя способами: на принтере (формат А4) и на плоттере. Инструкцию по печати выкройки и ответы на частые вопросы вы найдёте в разделе [FAQ](#).

Спецификация деталей из основного материала:

1. Середина спинки — 2 детали;
2. Бочок спинки — 2 детали;
3. Бочок переда — 2 детали;
4. Правая часть переда — 1 деталь;
5. Левая часть переда — 1 деталь;
6. Подборт — 2 детали;
7. Верхняя часть рукава — 2 детали;
8. Локтевая часть рукава — 2 детали;
10. Мешковина кармана большая — 2 детали;
11. Обтачка горловины спинки — 1 деталь со сгибом.

Из подкладочного материала:

9. Мешковина кармана малая — 2 детали.



Последовательность пошива

Продублируйте клеевой прокладкой детали подбортов и обтачки горловины спинки. Разметьте швом вперед иголкой внутренние линии, обозначенные на деталях.

1. Пошив жакета начнем с карманов на молнии, располагающихся в рельефных швах детали переда (Рис. 2)

1.1. Складываем центральную часть переда и малую мешковину кармана лицевыми сторонами внутрь, вкладывая между ними тесьму молнию между контрольными знаками ограничивающими вход в карман, также лицевой стороной к лицевой стороне детали переда. Уравнивая срезы и контрольные знаки, ограничивающие вход в карман, обтачиваем шириной шва 1 см по контуру, образуя «полурамку» (Рис. 1, п. 1). Надсекаем в углах (Рис. 1, п. 2) и выворачиваем на лицевую сторону. Приутюживаем.



Рисунок 1

1.2. С изнаночной стороны центральной части переда накладываем большую мешковину на малую (притачанную к карману) и стачиваем их между собой. Срез можно окантовать или обметать на оверлоке.

1.3. Далее складываем центральную часть переда с боковой частью лицевыми сторонами внутрь по рельефу. Уравнивая срезы и контрольные знаки, стачиваем. Срез можно окантовать или обметать на оверлоке. Приутюжить. Готовый вид кармана на Рис. 2.

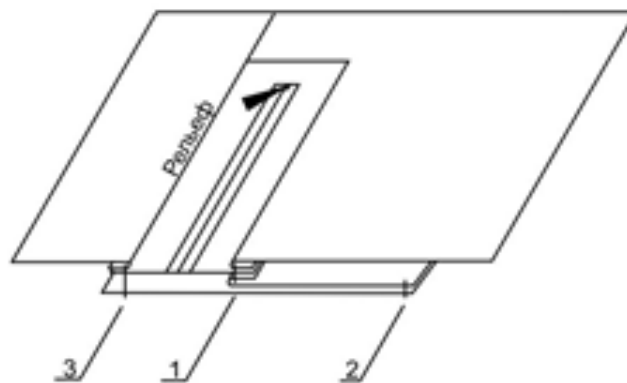


Рисунок 2

2. Стачать средний шов спинки и рельефные швы, складывая их лицевыми сторонами внутрь и уравнивая срезы. Припуски рельефов заутюживаем к центру спинки, а средний шов направо. Срезы можно окантовать или обметать на оверлоке.

3. Теперь обработаем застежку на молнии. На одной стороне тесьмы-молнии, которая предназначена для левой части переда, загибаем 0,7 см тесьмы и заметываем швом вперед иголкой. Далее прикладываем зубцами к намеченной на лекалах линии молнии и настрачиваем на 0,2 см от края

тесьмы и на краях тесьмы делаем горизонтальные закрепки. Можно настрочить молнию на перед с открытым срезом. На правой части переда прикладываем другую часть молнии к краю борта между контрольными знаками, уравнивая срезы притачиваем на 1 см.

4. Стачать плечевые срезы обтачек и подбортов, переда и спинки (со стороны переда, посаживая плечо спинки). Разутюжить швы, раскладывая их в разные стороны.

5. Стачать короткие срезы воротника на подбортах и изделии. Разутюжить швы.

6. Стачать срез горловины обтачки спинки и подбортов, надсекая в углах между горловиной и плечевым швом подборта. Разутюжить швы надсекая припуски на закругленных участках. Тоже самое повторить на изделии.

7. Соединить подборта с изделием лицевыми сторонами внутрь по вертикальным срезам бортов, сколоть булавками и обтачать швом 1 см. Припуск со стороны подборта срезать на 0,5 см, чтобы избежать толщины шва. Настрочить припуски обтачивания с лицевой стороны на подборт строчкой на 0,2 см от сгиба. Швы приутюжить.

8. Соединить подборта с изделием по срезу отлета воротника, сколоть булавками по среднему шву горловины, а правую часть переда перегнуть по намеченной линии сгиба. Обтачать швом 1 см. Также как в предыдущей операции подрезать припуск со стороны подборта на 0,5 см. Приутюжить.

9. Заметать правую часть переда параллельно линии сгиба, попадая в шов притачивания подборта к молнии. Прострочить закрепляющую отделочную строчку в шов наметки. Приутюжить. Рисунок 3.

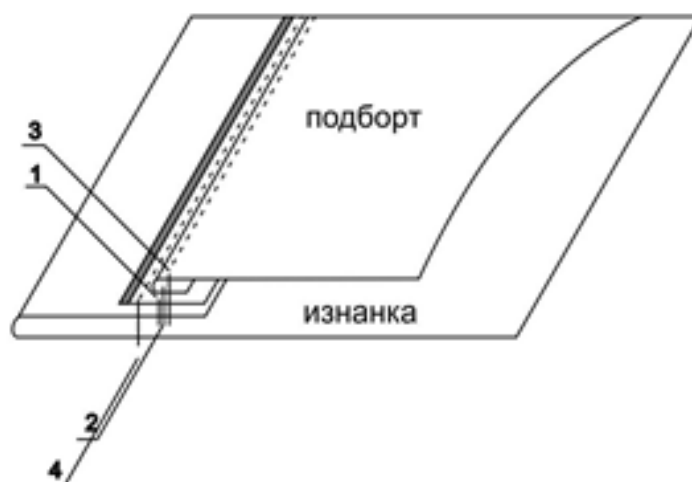


Рисунок 3

10. Припуски горловины подборта и изделия соединить изнутри строчкой. Свободные срезы подбортов и обтачки горловины спинки окантовать или обметать на оверлоке.
11. Стачать боковые швы, складывая лицевыми сторонами внутрь и уравнивая срезы. Припуски окантовать или обметать на оверлоке, по отдельности и разутюжить.
12. Разложить изделие на столе лицевой стороной вверх. Обозначить мелом ровную линию низа с припуском и осноровить (обрезать лишнее) ножницами.
13. Стачать нижние и верхние половинки рукавов, уравнивая срезы. Припуски обметать на оверлоке и заутюжить на верхнюю половинку рукавов.
14. По окату рукава (между контрольными знаками) по обе стороны от линии втачивания рукава проложить две машинные строчки крупным стежком на расстоянии 0,5 см друг от друга, оставив на концах швов свободные нити. Стягивая эти нити, распределяют посадку равномерно по всей длине верхней части оката до контрольных знаков.
15. Вколоть булавками рукава в проймы, равномерно распределив посадку, затем вметать и втачать на машине. Все эти операции выполняются со стороны рукава. Посадку по окату рукава сутюжить. Срезы проймы обметать со стороны рукава.
16. На рукавах наметить линию низа и добавляя припуск на подгиб 4 см, обрезать лишнее.
17. Низ рукавов и изделия обметать на оверлоке и подшить потайным стежком.
18. Выполнить окончательную ВТО (влажно-тепловую обработку) пальто.