



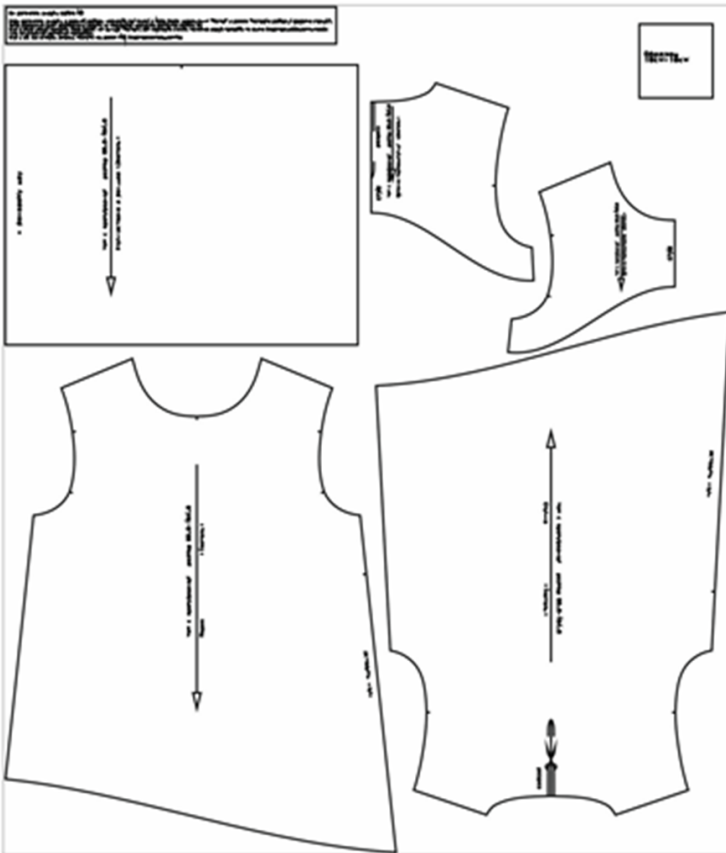
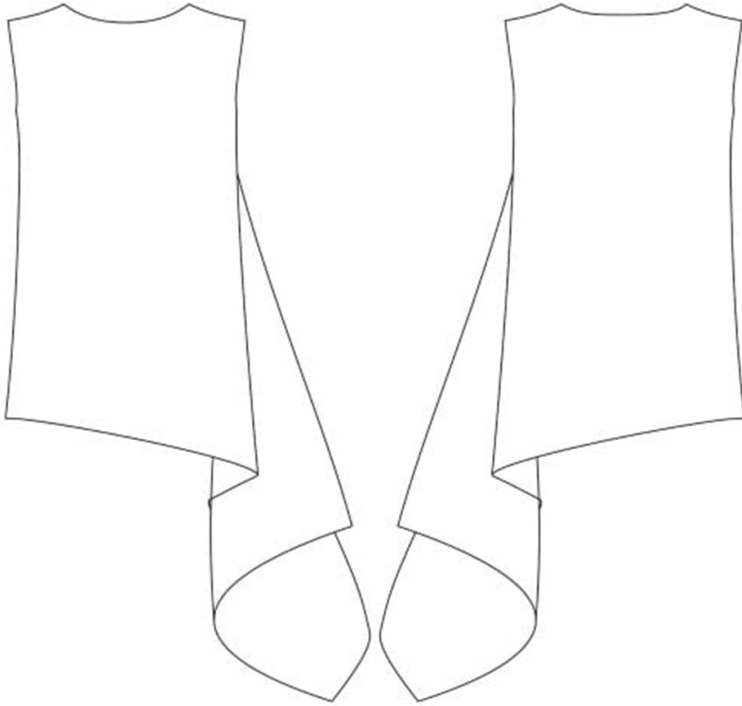
КАК СШИТЬ

ИНСТРУКЦИЯ





Топ с
драпировкой

Технический рисунок модели:



На выкройке приняты следующие обозначения:

| | |
|---|--|
|  | Направление долевой нити (эта линия может совпадать с одним из контуров детали) |
|  | Надсечка - контрольный знак для совмещения деталей кроя: При совмещении деталей надсечки с одинаковым цифровыми или буквенными обозначениями должны совпасть. |
| СГИБ_ДЕТАЛИ | Линия, вдоль которой нанесена эта надпись является линией симметричного разворачивания детали |
| 4 А 2 | Цифрами и буквами обозначены точки совмещения одной или нескольких деталей |

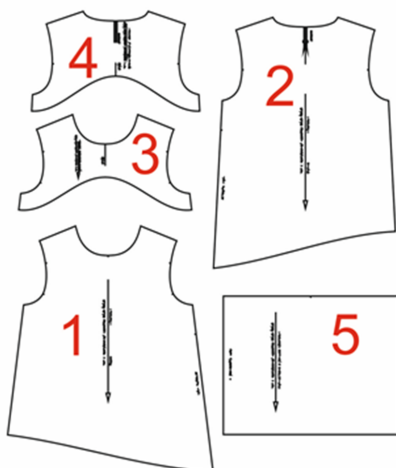
КАК РАСПЕЧАТАТЬ

ВНИМАНИЕ! ПРЕЖДЕ ЧЕМ НАЧАТЬ РАБОТУ С ВЫКРОЙКОЙ, ВНИМАТЕЛЬНО ИЗУЧИТЕ ИНФОРМАЦИЮ

Детали кроя:

Из основного материала:

- 1.Полочка – 1 деталь
- 2.Спинка – 1 деталь
- 3.Обтачка горловины полочки - 1 деталь (со сгибом)
- 4.Обтачка горловины спинки -1 детали (со сгибом)
- 5.Клин-вставка - 2 детали

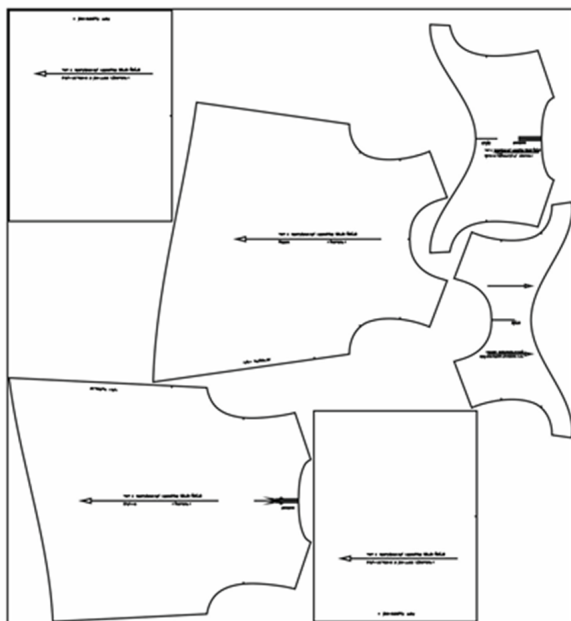


Необходимо продублировать прокладочным материалом детали 3 и 4.

При раскрое к деталям необходимо добавить припуски на швы 1,5 см и по 1 см к проймам и горловине.

Средний расход ткани на топ 1,5 м (при ширине 140 см).

Пример раскладки:



Последовательность пошива:

1. Наложить деталь клина-вставки на деталь переда коротким срезом на боковой срез от контрольного знака вниз. Притачать клин-вставку, уравнивая срезы. Обметать припуски вместе и заутюжить на деталь клина-вставки.
2. Наложить вторую деталь клина-вставки на деталь спинки коротким срезом на боковой срез от контрольного знака вниз. Притачать клин-вставку, уравнивая срезы. Обметать припуски вместе и заутюжить на деталь клина-вставки.
3. Детали переда и спинки сложить лицевыми сторонами внутрь и уравнивая по боковым срезам, стачать правый боковой шов. Припуски обметать и заутюжить на деталь переда.
4. Стачать левый боковой шов до начала клина-вставки, затем развернуться на игле, уравнивая длинные срезы (с контрольным знаком посередине) клина-вставки, стачать. Припуски обметать и заутюжить на деталь переда.
5. Совместить обтачку горловины полочки с обтачкой горловины спинки по плечевым и боковым срезам, швы стачать и разутюжить – получена цельная деталь обтачки горловины. Внутренний срез обтачки (более длинный ее срез) обметать на оверлоке.

6. Готовую обтачку наложить на лицевую сторону переда и спинки лицевой стороной вниз, уравнять по срезам горловины приметать, соблюдая контрольные знаки и обтачать. На середине спинки обтачать по пунктирным линиям и разрезать между строчками, не дорезая в конце 0,3 см. Шов обтачивания рассечь ножницами на закруглениях и настроить на обтачку швом шириной 0,1 – 0,2 см.

7. Обтачку вывернуть на лицевую сторону и приутюжить.

8. Совместить обтачку с изделием по проймам, совмещая контрольные знаки и швы, приметать за два приема. Сначала от бокового до плечевого шва по пройме спинки, затем от бокового до плечевого шва по пройме переда. Затем стачать также за два приема. Рассечь в закругленных местах. Отвернуть на лицевую сторону и приутюжить.

9. Низ топа обметать и застрочить швом в подгибку и открытым срезом шириной подгибка 1 см. Приутюжить.

10. Чтобы разрез на спинке застегивался, пришить бельевой крючок.