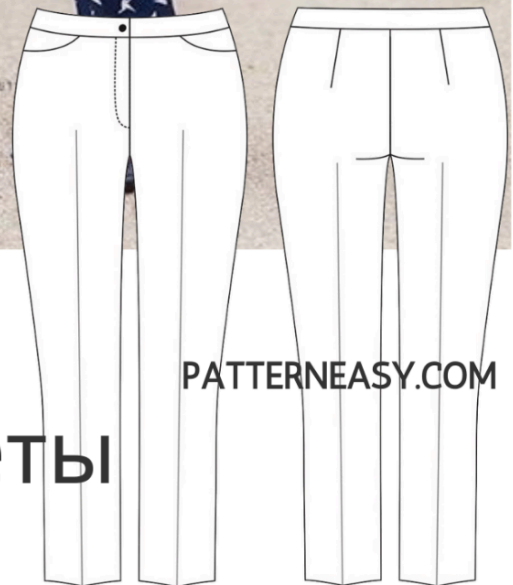




КАК СШИТЬ

ИНСТРУКЦИЯ



Женские
брюки - сигареты

PATTERNEASY.COM

Женские укороченные брюки облегающего силуэта, с заниженной линией талии и фигурным поясом-кокеткой. Задние половинки с вытачками. Передние половинки без вытачек, с центральной застёжкой-молнией и карманами с отрезным бочком. Пояс застегивается спереди на пуговицу и петлю, верх пояса находится на 4 см ниже естественного уровня талии.

Уровень сложности

Средний.

Размеры выкроек

с 40 по 52. Каждый размер представлен в четырех диапазонах роста для лучшей посадки по фигуре.

Технический рисунок



Конструктивные прибавки

- к обхвату бёдер 5 см.

Конструктивные прибавки характеризуют степень (свободу) прилегания изделия по фигуре. Эта величина уже заложена в конструкцию и дается для лучшего представления силуэтной формы.

Припуски на швы

Выкройка без припусков на швы. При раскрое деталей необходимо добавить припуски самостоятельно. Рекомендуемая величина припусков:

- ко всем соединительным швам — 1,5 см;
- на подгибку низа — 4 см.

Материалы

Натуральные и смешанные костюмные, жаккардовые ткани, держащие форму, без эластана.

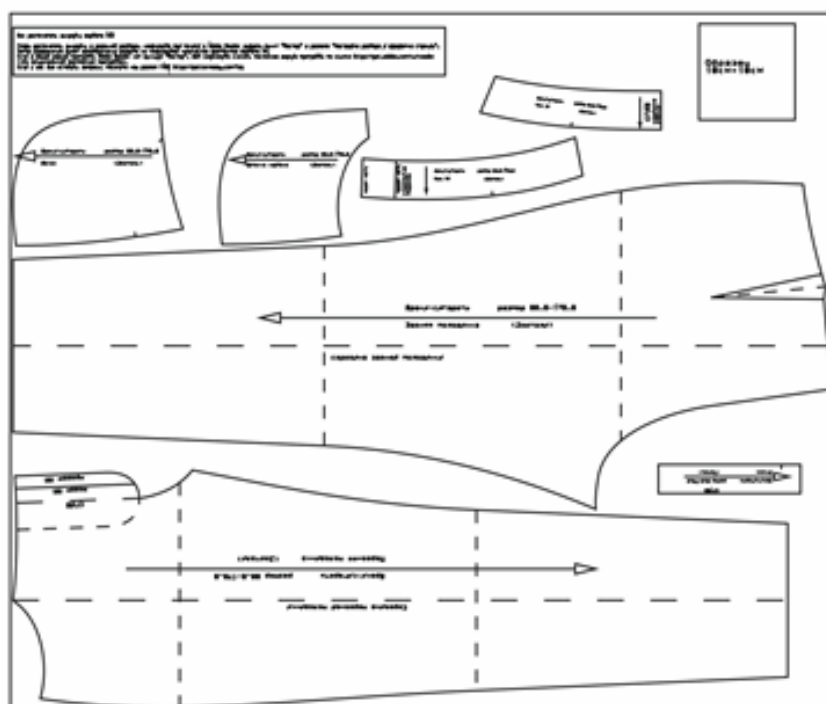
Расход материала

Средний расход ткани 1,3 м, при ширине 140 см.


Также потребуется

- клеевой прокладочный материал — 0,5 м;
- долевая клеевая кромка — 1 м;
- застёжка-молния брючная — 1 шт;
- пуговица — 1 шт;
- швейный нитки в цвет материала — 4 катушки.

Образец выкройки



Обозначения на выкройке

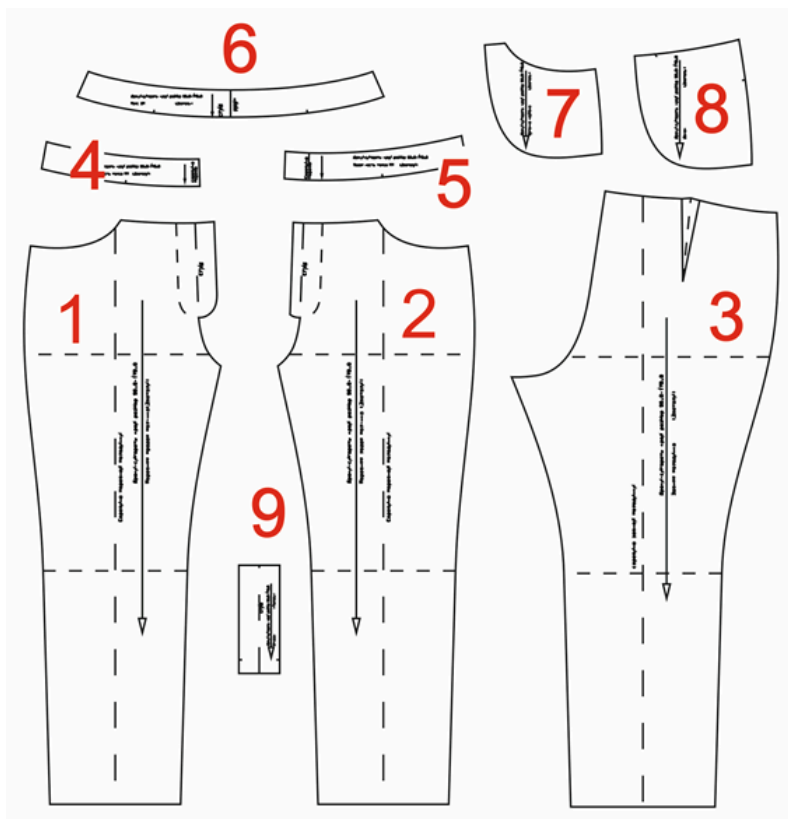
	Направление долевой нити (эта линия может совпадать с одним из контуров детали)
	Надсечка - контрольный знак для совмещения деталей края: При совмещении деталей надсечки с одинаковым цифровыми или буквенными обозначениями должны совпасть.
СГИБ_ДЕТАЛИ	Линия, вдоль которой нанесена эта надпись является линией симметричного разворачивания детали
4 А 2	Цифрами и буквами обозначены точки совмещения одной или нескольких деталей

Как распечатать

Распечатать выкройку в натуральную величину можно двумя способами: на принтере (формат А4), и на плоттере. Инструкцию по печати выкройки и ответы на частые вопросы смотрите в разделе [FAQ](#).

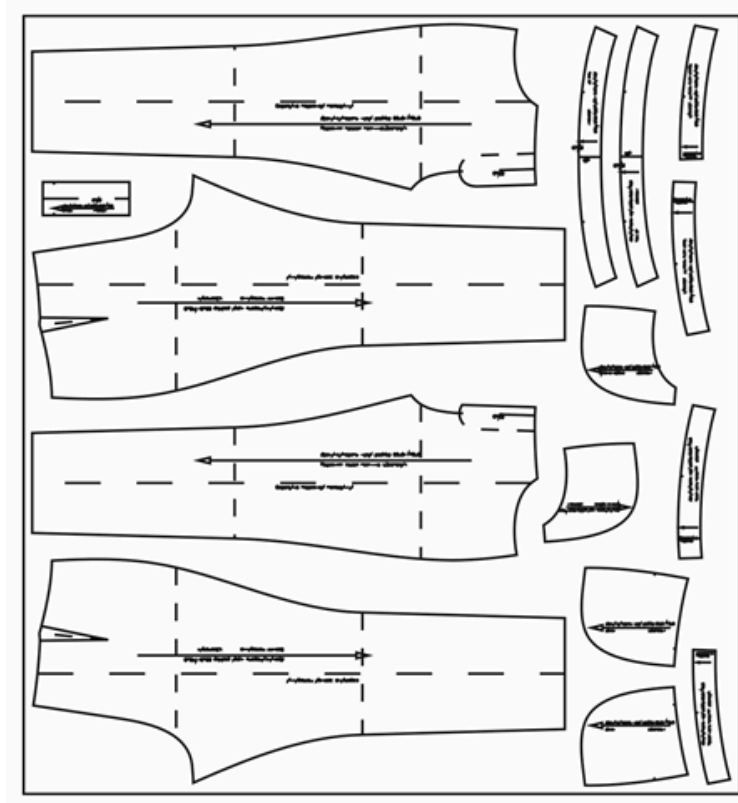
Спецификация деталей

1. Правая передняя половинка брюк — 1 деталь
2. Левая передняя половинка брюк — 1 деталь
3. Задняя половинка брюк — 2 детали
4. Правая часть переднего пояса — 2 детали
5. Левая часть переднего пояса — 2 детали
6. Задняя часть пояса — 2 детали
7. Обтачка кармана — 2 детали
8. Бочок — 2 детали
9. Откосок — 1 деталь (со сгибом)



Пример раскладки

Такая раскладка возможна на ткани без рисунка и направления ворса!



Последовательность пошива

Необходимо продублировать клеевым прокладочным материалом детали 4, 5, 6 и 7.

1. На деталях наметить мелом или проложить швом «вперед иголкой» все внутренние линии.
2. Припуск для гульфика проклеить клеевым материалом.
3. На уровне застежки заутюжить по линиям сгиба средние швы передних половинок.
4. Передние и задние половинки брюк заутюжить пополам по линиям сгиба вдоль деталей до линии бедра.
5. Обработка кармана. По срезам карманов передних половинок приклеить утюгом долевую кромку (для предохранения от вытягивания при обработке). Сложить лицевыми сторонами внутрь детали передних половинок и детали обтачек кармана. Уравнивая срезы обтачать, припуск срезать до 0,7 см и рассечь в закругленных местах. С лицевой стороны настроить припуск на обтачку кармана строчкой шириной 0,2 см. Обтачку отогнуть на изнаночную сторону брюк и приутюжить шов. С изнаночной стороны брюк лицевой стороной внутрь наложить бочок на обтачку кармана, совмещая контрольные знаки и срезы, стачать обтачку и бочок по длинным срезам. Припуски обметать на оверлоке и приутюжить.
6. На задних половинках сложить вытачки по средней линии, стачать и заутюжить по направлению к среднему шву.
7. Сложить передние и задние половинки брюк лицевыми сторонами внутрь и уравнивая срезы стачать по боковым швам. Срезы обметать на оверлоке и заутюжить.
8. Сложить передние и задние половинки брюк лицевыми сторонами внутрь и уравнивая срезы стачать по шаговым швам. Срезы обметать на оверлоке и заутюжить.
9. Обметать припуски средних швов брюк (швов сидения). Сложить штанины по среднему шву (шву сидения) сметать и стачать до начала застежки на передних половинках. Шов прострочить двумя строчками.
10. На левой брючине сметать припуск по линии сгиба. Прикалываем и приметываем молнию к сгибу левой брючины, отступив сверху припуск на притачивание пояса. Гульфик заутюживаем по линии сгиба (рис. 1).

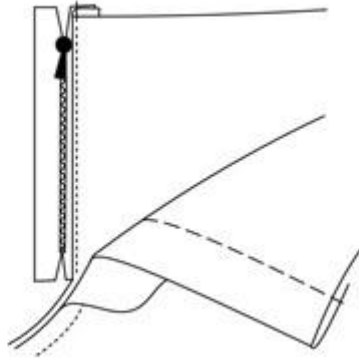


Рисунок 1

11. Наложить правый край застежки на левый край, соединяя при этом линии совмещения и сметать застежку в таком положении (рис. 2).

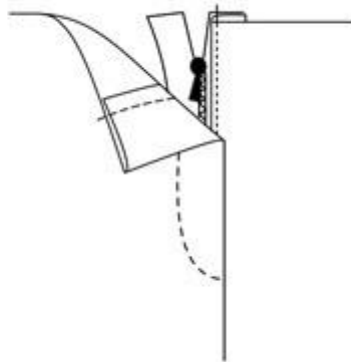


Рисунок 2

12. Наложить правый край застежки на левый край, соединяя при этом линии совмещения и сметать застежку в таком положении (рис. 2).

13. Притачать (с изнаночной стороны изделия) правую кромку тесьмы «молния» к правому припуску застежки.

14. Проложить отделочную строчку в соответствии с намеченной линией вдоль правого края застежки.

15. Обработать откосок, т.е. сложить его вдоль пополам, лицевой стороной внутрь, приутюжить и обметать продольные срезы.
 16. Приметать обметанный край откоска на припуск левого края застежки.
 17. Притачать откосок (со стороны припуска), прокладывая строчку как можно ближе к шву настрачивания левого припуска на тесьму «молнии».
 18. С изнаночной стороны изделия (у конца застежки) скрепить между собой откосок и припуск правого края.
 19. Стачать детали поясов по боковым швам. Припуски разутюжить. Должно получиться два пояса — один будет внешним поясом, другой — обтачкой. Пояса проверить на совмещение с половинками брюк.
 20. Сложить лицевыми сторонами внутрь пояс и обтачку пояса. Уравняв срезы и швы обтачать по верхнему срезу и обтачать углы пояса передних частей. Припуск срезать до 0,7 см, надсечь в закругленных местах. Припуск настрочить с лицевой стороны на обтачку шириной шва 0,2 см. Обтачку отогнуть, шов приутюжить.
 21. Нижний срез обтачки обметать на оверлоке.
 22. Нижний срез пояса приметать к брюкам, совмещая швы и контрольные знаки. Шов заутюжить на сторону пояса.
 23. С изнаночной стороны накрыть припуск притачивания пояса обтачкой и настрочить обтачку попадая в шов притачивания пояса.
 24. На правой части пояса сделать петлю, наметить по петле пуговицу.
 25. Низ брюк обметать и подшить швом в подгибку и открытым срезом шириной подгиба 3-4 см. Приутюжить.
- Брюки готовы.