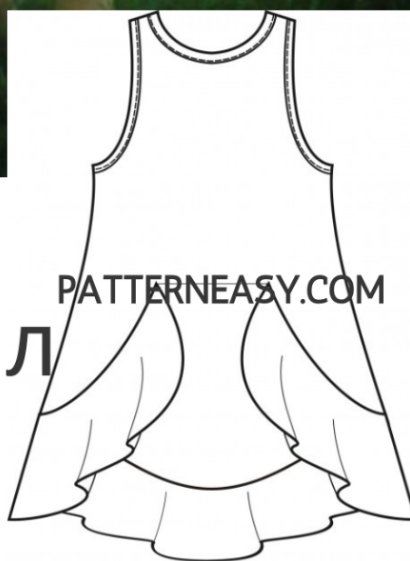




КАК СШИТЬ

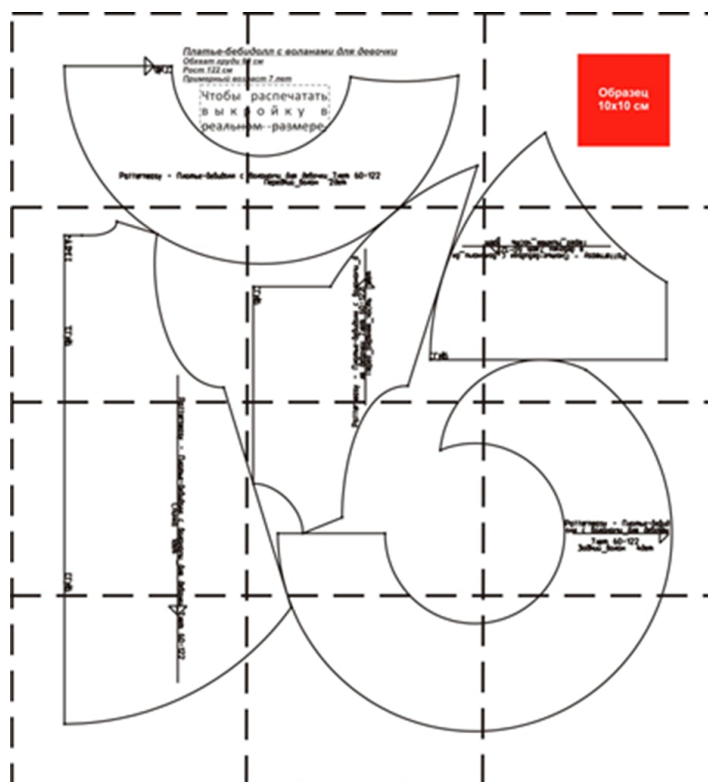
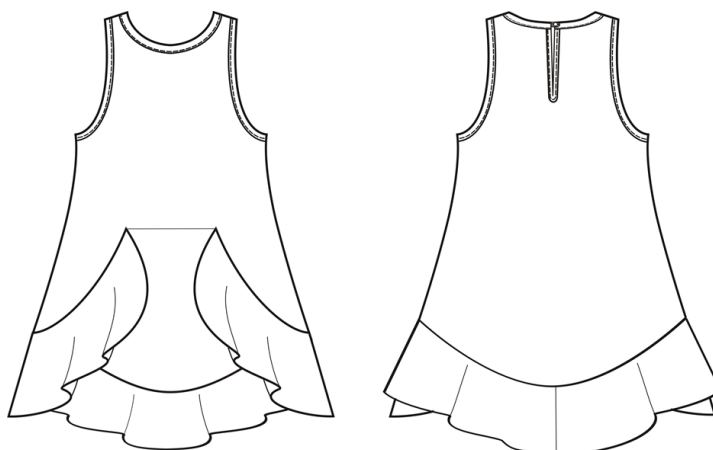
ИНСТРУКЦИЯ



Платье - бебидолл
для девочек

Уровень сложности пошива - простой пошив

Технический рисунок модели

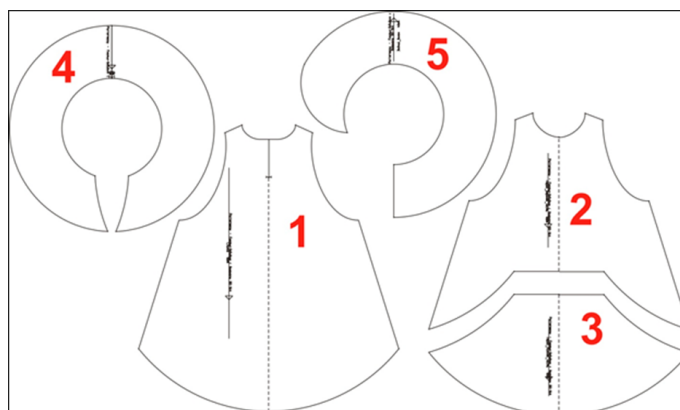


На выкройке приняты следующие обозначения:

	Направление долевой нити (эта линия может совпадать с одним из контуров детали)
	Надсечка - контрольный знак для совмещения деталей края: При совмещении деталей надсечки с одинаковым цифровыми или буквенными обозначениями должны совпасть.
СГИБ_ДЕТАЛИ	Линия, вдоль которой нанесена эта надпись является линией симметричного разворачивания детали

Как распечатать

ВНИМАНИЕ! ПРЕЖДЕ ЧЕМ НАЧАТЬ РАБОТУ С ВЫКРОЙКОЙ, ВНИМАТЕЛЬНО ИЗУЧИТЕ ИНФОРМАЦИЮ



Детали кроя:

1. Спинка - 1 деталь (со сгибом)
2. Перед (верхняя часть) - 1 деталь (со сгибом)
3. Перед (верхняя часть) - 1 деталь (со сгибом)
4. Передний волан - 2 детали *
5. Задний волан (половина) - 4 детали *

* Если ткань двусторонняя и воланы выполняются одинарными с обработкой швом вподгибку (или на оверлоке), то указанных деталей нужно в 2 раза меньше. Необходимо продублировать прокладочным материалом детали 4-5.

Также Вам понадобится одна пуговица на ножке.

При раскрое к деталям необходимо добавить припуски на швы 1,5 см .

Для такого платья подойдут любые хорошо держащие форму платьевые ткани, хлопчатобумажные, либо с добавлением синтетики.

Пример раскладки, расход ткани и рекомендации по раскрою:

Примерный расход ткани на платье при ширине 140 см, в зависимости от возраста – от 65 см до 2 м. Также понадобится 0,3-1 м прокладочного материала.

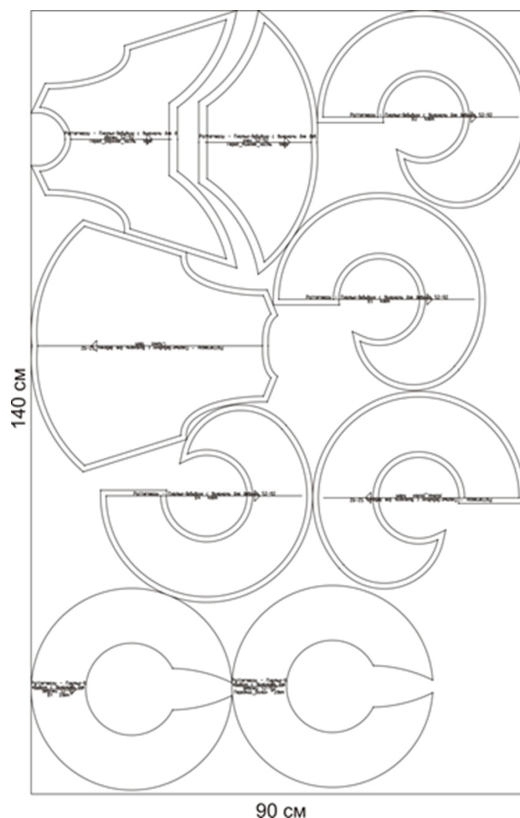
Примерный расход ткани на девочек ясельного возраста (без учета подгонки ткани по рисунку):

6 мес. – 65 см, 9 мес. – 75 см, 12 мес. – 80 см, 18 мес. – 85 см, 2 года – 90 см, 3 года – 1 м.

Далее на каждый год следует прибавлять примерно по 12 см длины ткани.

Если ткань требует подгонки по рисунку, рекомендуется взять ее с запасом.

Пример раскладки платья на девочку 2 лет на ткани шириной 140 см (показан пример без учета подгонки рисунка из ткани в полоску и при условии использования готовой косой бейки):



При раскрое платья из ткани в полоску следует обратить внимание на следующие моменты:

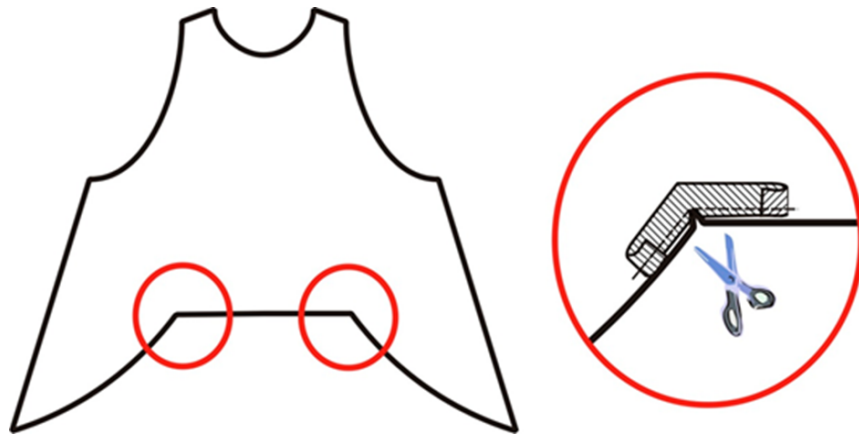
- Строгое соблюдение направления долевой нити в воланах. Это необходимо для того, чтобы полосы симметрично располагались в левой и правой частях волана.
- Совпадение полос верхних и парных к ним нижних частях воланов.
- Совпадение полос у боковых швов платья.
- Расположение деталей переда таким образом, чтобы горизонтальный шов верхней и нижней частей переда пришелся на белую (светлую) полосу (в этом случае шов будет менее заметен), а полосы у рельефных швов полностью совпадали.

Последовательность пошива

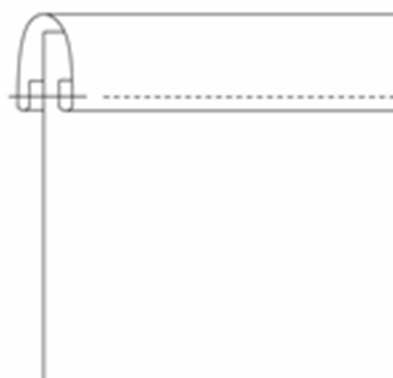
1. Соединить левые и правые части заднего волана по среднему шву, соблюдая полное совпадение полос. Шов разутюжить. Получена целая деталь заднего волана.
2. Прodelать ту же операцию с парными деталями заднего волана. Проклеить полученную целую деталь клеевым прокладочным материалом, не заходя на припуски на швы. Таким образом, получена заготовка заднего подволана (нижней части заднего волана).
3. Сложить задний волан с подволаном лицевыми сторонами, соединить по более длинному срезу. Припуски срезать близко к шву, вывернуть налицо и выметать полученный двойной волан по краю. Шов приутюжить.

4. Сложить передний волан с его парной деталью (подволаном) лицевыми сторонами, соединить по более длинному срезу. Припуски срезать близко к шву, вывернуть налицо и выметать полученный двойной волан по краю. Шов приутюжить.
5. Приметать передний волан к краю нижней части переда, сложив лицевыми сторонами. Проложить строчку, срез обметать и заутюжить в сторону основной детали (нижней части переда).
6. Детали спинки и верхней части переда соединить по боковым и плечевым швам. Плечевые швы разутюжить, боковые – обметать и заутюжить в сторону переда.
7. Обработать внутренние углы верхней части переда, как это показано на Рис.1

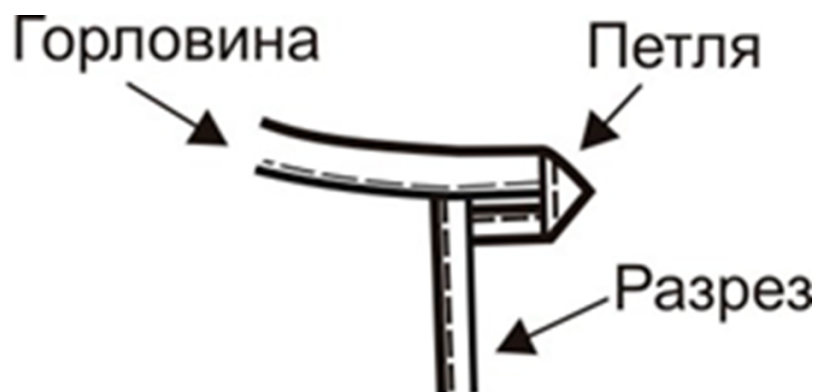
Рис. 1 Для этого заготовьте обтачки по форме углов шириной 2,5-3 см с длиной сторон 4-5 см. Концы обтачек заутюжьте примерно на 1 см на лицевую сторону. Приложите обтачки лицевыми сторонами вверх к углам с изнаночной стороны верхней части переда и притачайте швом шириной меньше ширины шва соединения верхней и нижней частей переда (менее 1,5 см). Припуск шва в углах рассеките ножницами. Обтачку заутюжьте в сторону среза.



8. Приметать задний волан к нижнему краю платья, сложив его верхней частью с лицевой стороной платья. Приметывать начинаем с левой стороны верхней части переда, от угла рельефного среза, продолжая по нижнему краю спинки и заканчивая снова на верхней части переда, но уже на правой стороне.
9. Сложите верхнюю и нижнюю детали переда лицевыми сторонами, уравнивая срезы и совмещая углы, отмеченные красными кружками на Рис.1. При этом боковые поперечные срезы притачанного к нижней части переда волана должны приложиться к срезу соединения заднего волана со спинкой.
10. Стачайте одним швом верхнюю и нижнюю часть переда, захватывая в шов задний волан, и далее, по кругу, продолжая его притачивать к нижнему срезу спинки. Шов обметайте и заутюжьте в сторону платья (вверх).
11. Раскроите полоски для обтачивания горловины, разреза и пройм из основной или отделочной ткани по направлению 45 градусов к нити основы шириной 3-3,5 см (в зависимости от ткани). Можно воспользоваться готовой косой бейкой.
12. Разложите разрез у горловины на спинке так, чтобы его левая и правая стороны располагались в одну линию. Окантуйте разрез заготовленной косой бейкой, как показано на Рис.2.



13.Окантуйте горловину косой бейкой, подогнув поперечный срез у разреза горловины справа внутрь. С левой стороны образуйте навесную петлю, по размеру пуговицы, как показано на Рис.3
Рис.3



14.На правой стороне разреза у горловины пришейте пуговицу.

15.Окантуйте косой бейкой проймы. Для этого отмерьте необходимую длину бейки, соедините заготовку по поперечным срезам и окантуйте полученным кольцом из беки пройму.