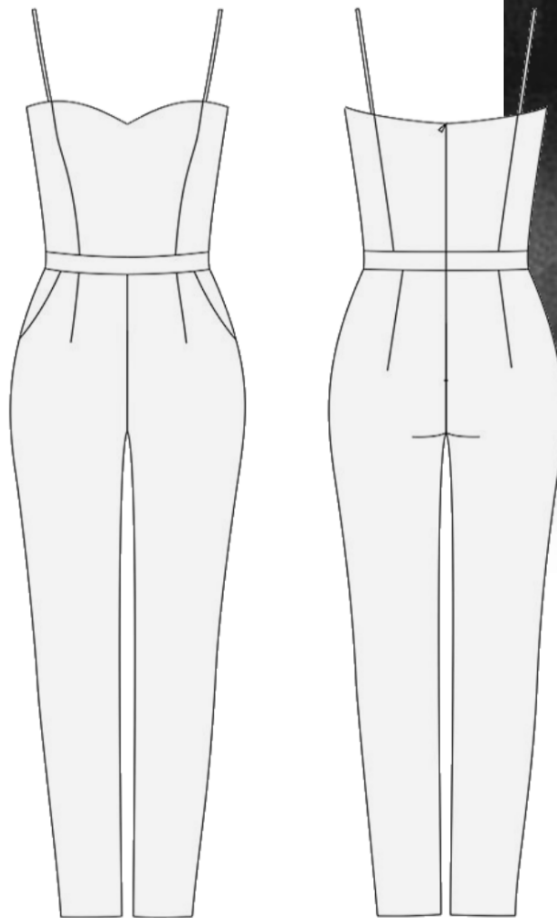




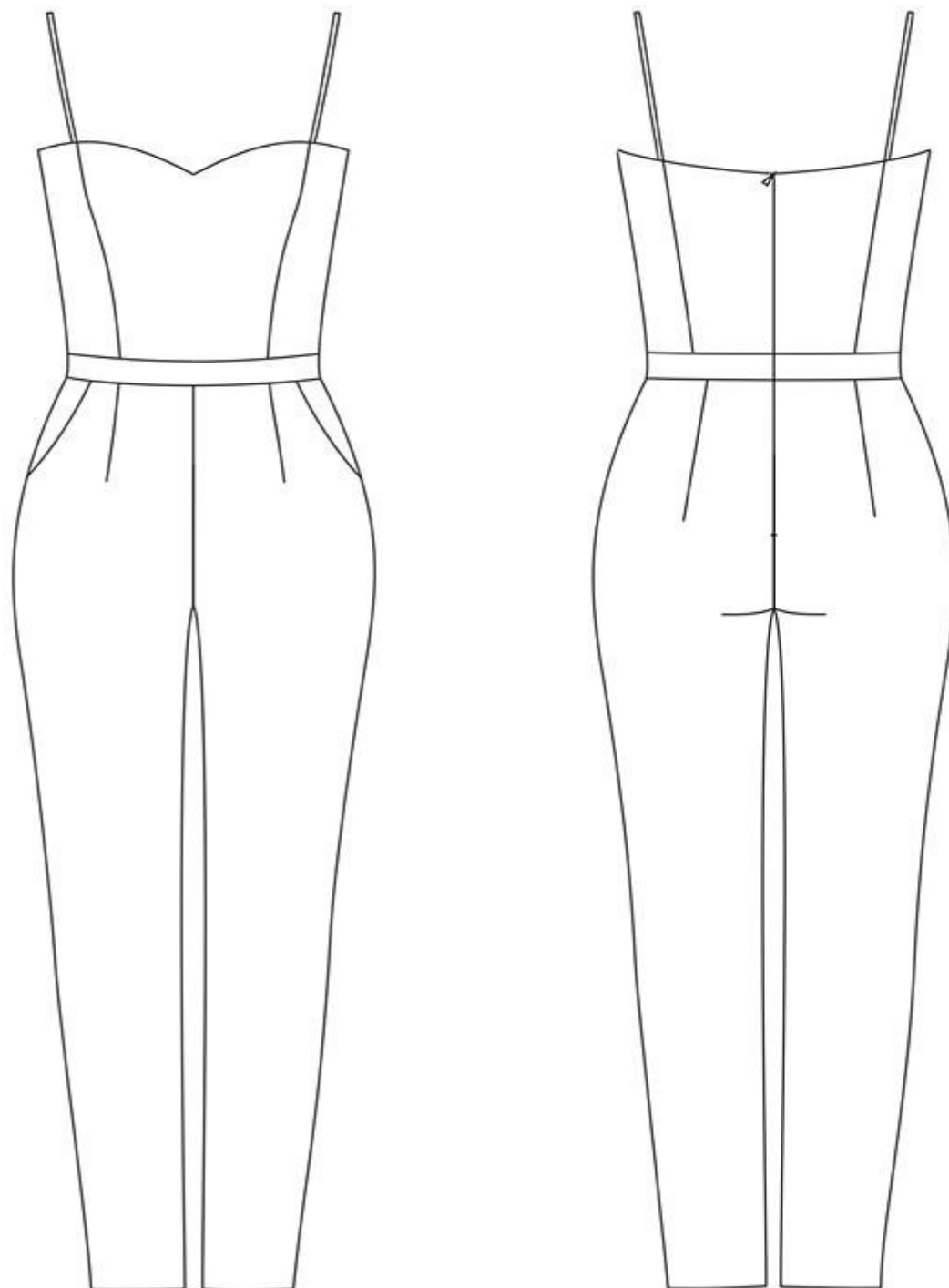
КАК СШИТЬ

ИНСТРУКЦИЯ



PATTERNEASY.COM

Приталенный комбинезон



**Конструктивные прибавки:**

- к окружности груди — 0 см,
- к окружности талии — 3 см,
- к окружности бедер — 5 см.

Конструктивные прибавки характеризуют степень (свободу) прилегания изделия по фигуре. Эта величина уже заложена в конструкцию и дается для лучшего представления силуэтной формы.

## Материалы

Тонкие костюмные ткани из натуральных или синтетических волокон, габардин.

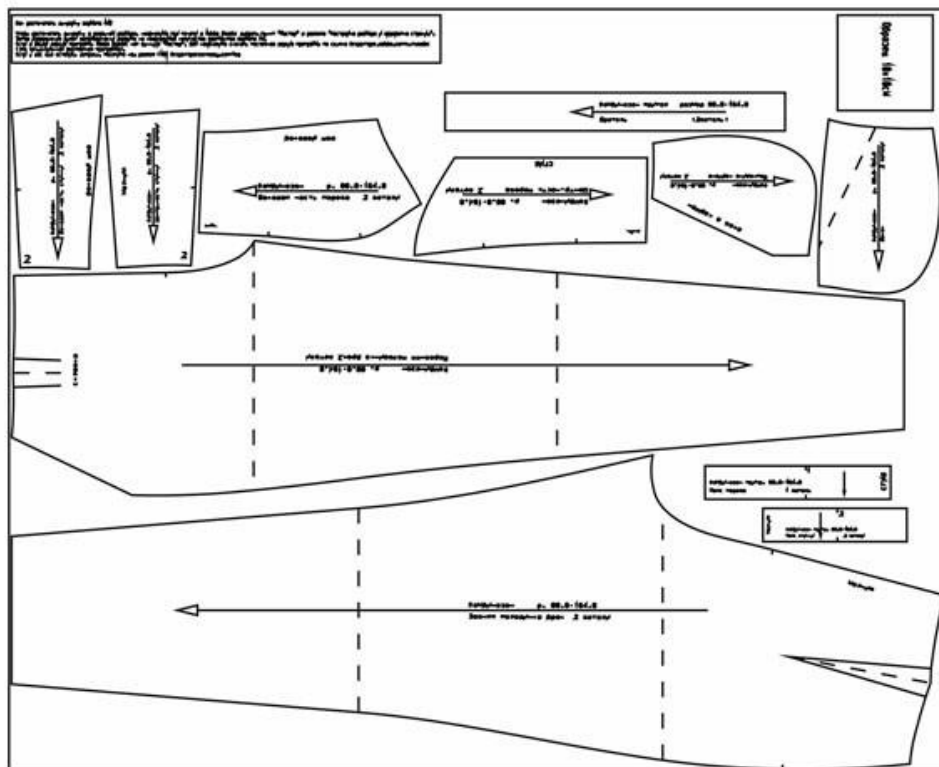
## Расход ткани

В среднем потребуется примерно 1,5 м ткани, при ширине 140 см.



## Также понадобится:

- 0,5 м подкладочной ткани,
- 0,5 м клеевого материала,
- 1 потайная молния длиной 40 см.

## Образец выкройки



На выкройке приняты следующие обозначения

	Направление долевой нити (эта линия может совпадать с одним из контуров детали)
	Надсечка - контрольный знак для совмещения деталей кроя: При совмещении деталей надсечки с одинаковым цифровыми или буквенными обозначениями должны совпасть.
СГИБ_ДЕТАЛИ	Линия, вдоль которой нанесена эта надпись является линией симметричного разворачивания детали
4 А 2	Цифрами и буквами обозначены точки совмещения одной или нескольких деталей

## Спецификация деталей

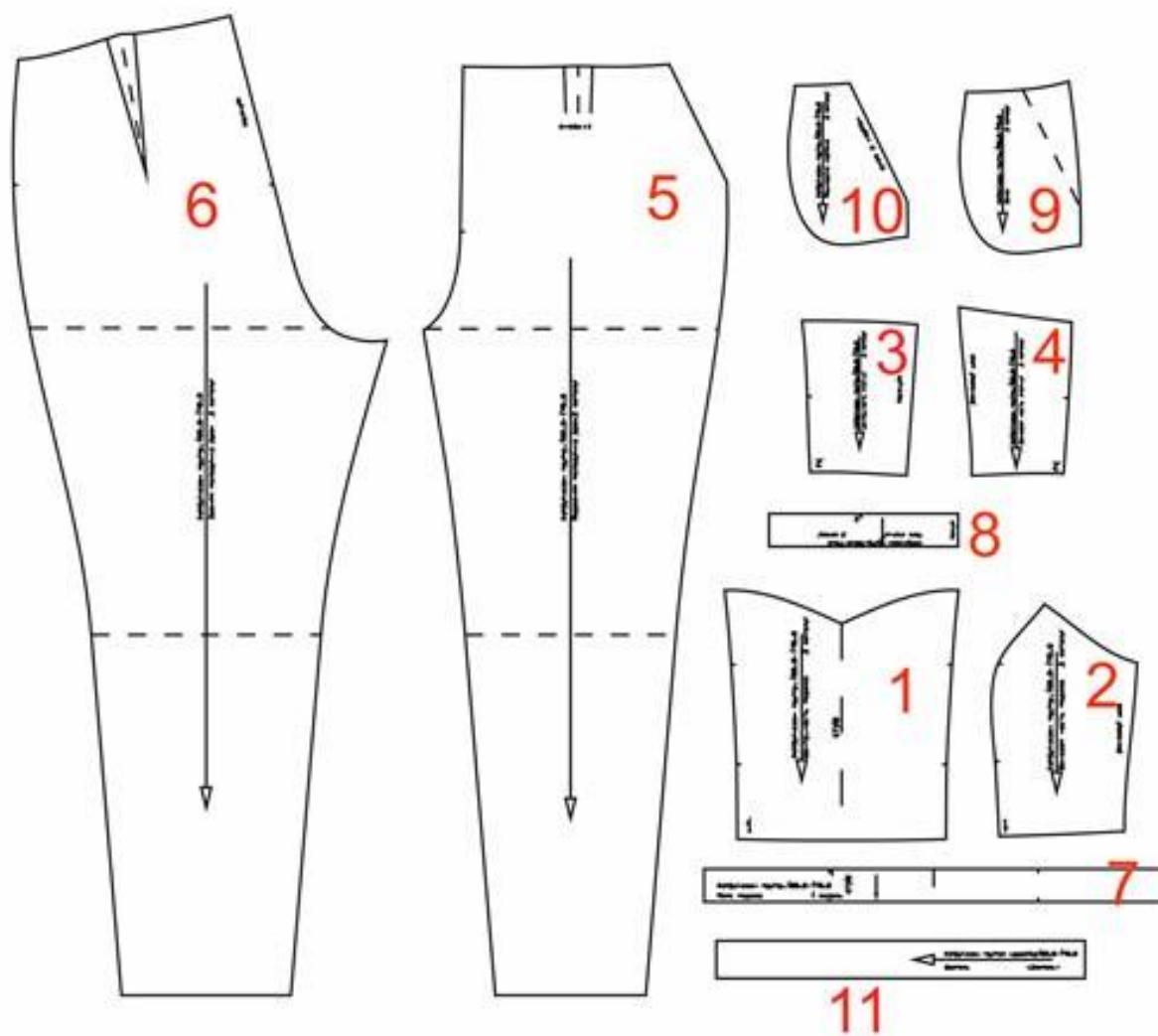
Из основного материала:

1. Центральная часть переда – 1 деталь
2. Боковая часть переда – 2 детали
3. Центральная часть спинки – 2 детали
4. Боковая часть спинки – 2 детали
5. Передняя половинка брюк - 2 детали
6. Задняя половинка брюк — 2 детали
7. Пояс переда - 1 деталь (со сгибом)
8. Пояс спинки - 2 детали
9. Бочок — 2 детали
10. Мешковина кармана — 2 детали
11. Бретель — 2 детали

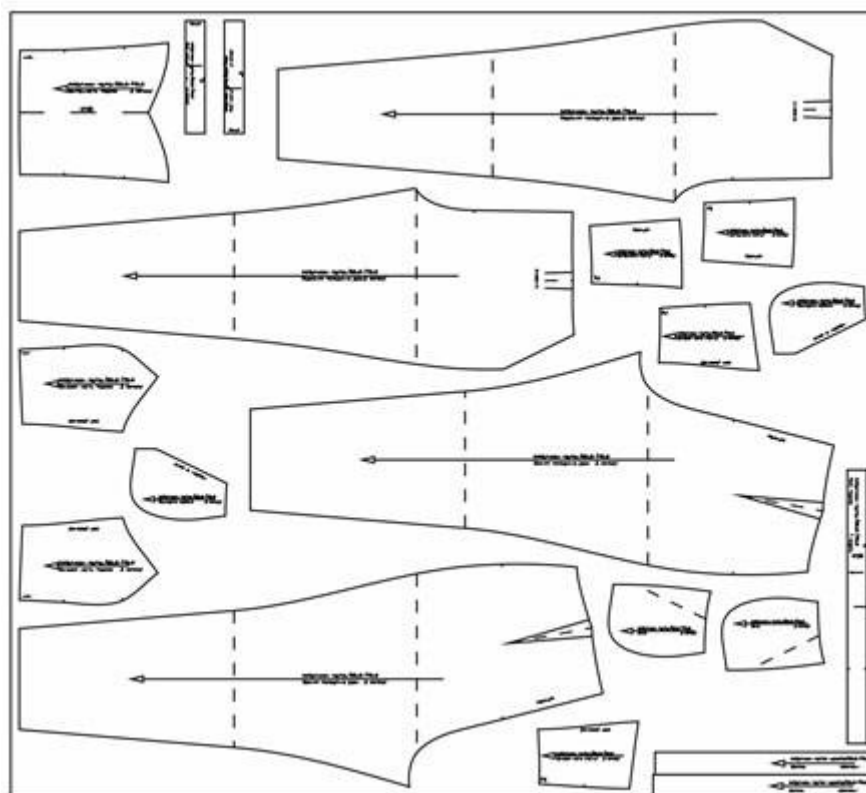
Из подкладочного материала:

1. Центральная часть переда – 2 детали
2. Боковая часть переда – 2 детали
3. Центральная часть спинки – 2 детали
4. Боковая часть спинки – 2 детали
5. Пояс переда (7) -1 деталь (со сгибом)
6. Пояс спинки (8) - 2 детали

Детали лифа № 1, 2, 3, 4, 7, 8 необходимо продублировать клеевым материалом.



## Пример раскладки



При раскрое к деталям необходимо добавить припуски на швы 1,5 см, (к детали бретели только по коротким сторонам).

### Последовательность пошива:

1. По верхним и нижним срезам деталей лифа проклеить долевую кромку (клеевую полоску шириной 1см), с заходом за шов 0,5см.
2. Сложить центральную часть переда с боковыми частями переда лицевыми сторонами внутрь, сметать и стачать, уравнивая срезы по рельефам. Припуски разутюжить (разложить утюгом на разные стороны).
3. Сложить центральные части спинки с боковыми частями спинки лицевыми сторонами внутрь и уравнивая срезы стачать по рельефам. Швы разутюжить.
4. Сложить перед и спинку лифа по боковым швам, стачать. Швы разутюжить.

5. Заутюжить края деталей бретели на 1см, далее сложить деталь пополам и соединить деталь строчкой по краю. Рис 1 Рис. 1



6. Прямать бретели, уравнивая край с верхним срезом на уровне рельефов переда и спинки.

7. На подкладке стачать рельефные и боковые швы аналогично (см. п.1, 2, 3).

8. На деталях передних половинок брюк заложите складки, совместив контрольные знаки. Заутюжьте защипы так, чтобы на изнаночной стороне запасы складок были направлены к линии середины изделия.

9. На деталях задних половинок брюк стачать талиевую вытачку и также заутюжить запас по направлению к середине изделия.

10. Обработать карманы на передних половинках: по входу в карман на детали мешковины кармана проклеить долевую кромку, чтобы не растянуть косой срез при обтачивании.

11. Сложить деталь мешковины кармана с передней половинкой лицевыми сторонами и уравнивая по срезу входа в карман обтачать. Припуск срезать до 0,5 см и настрочить с лицевой стороны на 0,2 см от шва.

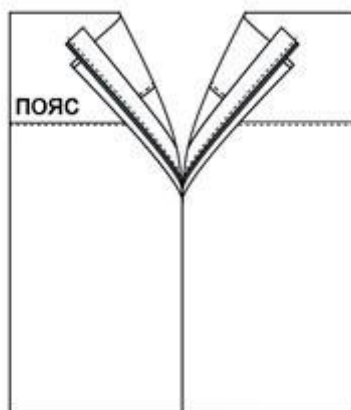
12. Переднюю половинку с обработанным входом в карман наложить изнаночной стороной на бочок уравнивая с контрольными знаками на бочке. Стачать мешковины по длинному срезу и обметать на оверлоке.

13. С лицевой стороны по краю входа в карман поставить закрепки, настрочивая карман заходя за швы на 1 см — от бокового шва и на 2см — от верхнего среза талии.

14. Задние и передние половинки брюк сложить лицевыми сторонами, сколоть булавками, уравнивая боковые срезы, стачать, обметать припуски, каждый отдельно. Швы разутюжить.
15. Задние и передние половинки брюк сложить лицевыми сторонами, сколоть булавками, уравнивая шаговые срезы, стачать, обметать припуски, каждый отдельно. Швы разутюжить.
16. Обметать швы сидения на брючинах по отдельности.
17. Одну брючину вывернуть на лицевую сторону и вложить ее в брючину вывернутую на изнаночную сторону. Уравнять по шву сидения (или среднему шву), сметать и стачать 2-мя строчками на задних половинках, немного растягивая под машинкой. На задних половинках не доходя до контрольного знака на молнию на 2-3см. Шов разутюжить в разные стороны.
18. Пояса стачать по боковым швам, следуя разметке на лекалах. Припуски разутюжить. Тоже самое проделать с деталями поясов из подкладки.
19. Сложить деталь целого пояса с нижней частью комбинезона лицевыми сторонами внутрь, сметать или сколоть и притачать. Припуски заутюжить. Рис.3, стр. 1
20. Сложить деталь целого пояса с верхней частью комбинезона из подкладки лицевыми сторонами внутрь, сметать или сколоть и притачать. Припуски заутюжить на деталь пояса. Рис.3, стр.3
21. Сложить деталь пояса из основной ткани с верхней частью комбинезона лицевыми сторонами внутрь, приметать или сколоть и притачать. Припуски заутюжить на деталь пояса. Рис.3, стр. 2
22. Вметайте открытую потайную молнию, наложив ее лицевой стороной на припуски среднего шва спинки. Верхний конец тесьмы застежки-молнии должен быть приколот к припуску на шов так, чтобы зубчики начинались у начерченной линии верхнего среза. Приметать обе стороны молнии так, чтобы при застегнутой молнии соединялись горизонтальные швы пояса. Настрочите застежку-молнию, используя специальную лапку для притачивания потайной молнии.



23. Застежку-молнию закрыть. Ниже застежки на молнию сложить детали нижних частей спинки лицевыми сторонами, сколоть и стачать оставшиеся открытыми средние срезы брюк от метки. Закончить строчку максимально близко к последним стежкам шва притачивания застежки-молнии. Рис.2 Рис. 2



24. Наложить деталь лифа из подкладки лицевой стороной на деталь лифа из основной ткани. Приметать по верхнему срезу, совмещая швы рельефов и боковые швы, заправляя бретели между деталями. Проложить машинную строчку. Получившийся припуск шва срезать до 0,5см и с лицевой стороны настрочить на деталь лифа из подкладки.

25. Средние швы спинок на лифе уравнивая со срезом молнии притачать к молнии.

26. Припуски притачивания поясов к лифу из подкладки и из основной ткани соединить вместе изнутри сметочным стежком, уравнивая срезы и стыкуя швы рельефов и боковые швы. Затем прострочить на машине. Рис.3, стр.4

27. Нижний срез детали пояса из подкладки подгибая по линии готового вида приметать к деталям нижней части чуть перекрывая шов притачивания пояса. Рис. 3 Приутюжить и настрочить на машине как на рис.3 строчка 5.



28. Низ брючин подогнуть на 3-4 см. и подшить потайным стежком. Приутюжить.

29. Если комбинезон планируется шить без бретелей, то боковые швы лифа нужно заутюжить и настрочить с лицевой стороны отделочную строчку шириной 0,5-0,7см.

30. В «туннель» между швом и отделочной строчкой вставить жесткую тесьму для изготовления корсетов - «косточки». Для более жесткой поддержки фигуры можно «косточки» вставить во все швы лифа. Рис.4  
Рис. 4

