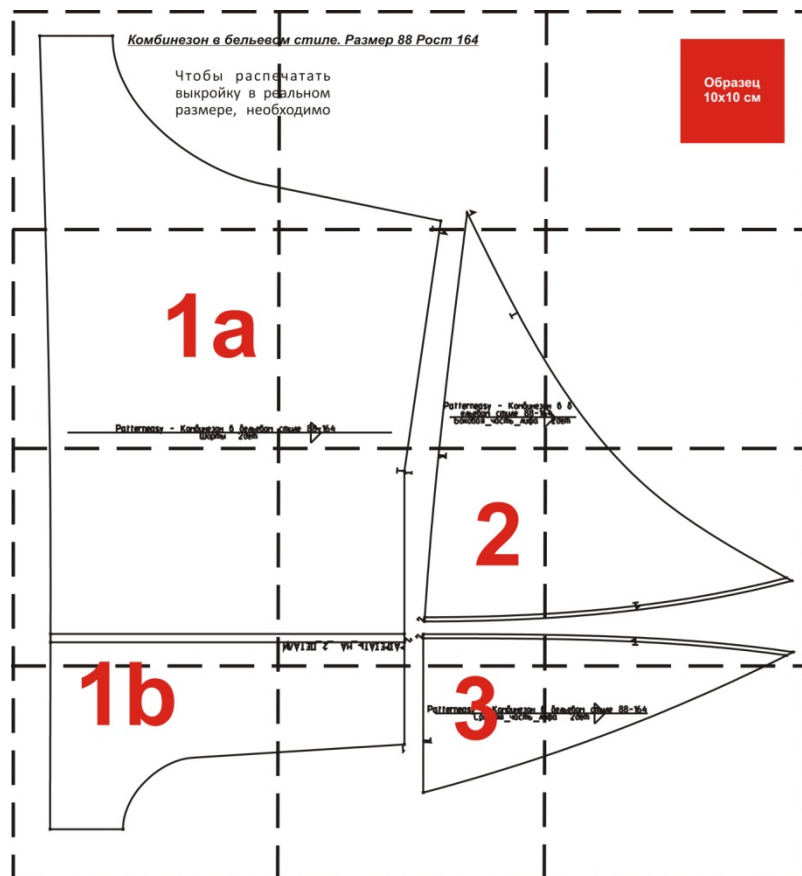


КРУЖЕВНОЙ КОМБИНЕЗОН

ИНСТРУКЦИЯ ПО РАСПЕЧАТКЕ ВЫКРОЕК И ПОСЛЕДОВАТЕЛЬНОСТЬ ПОШИВА

Уровень сложности выполнения: очень просто

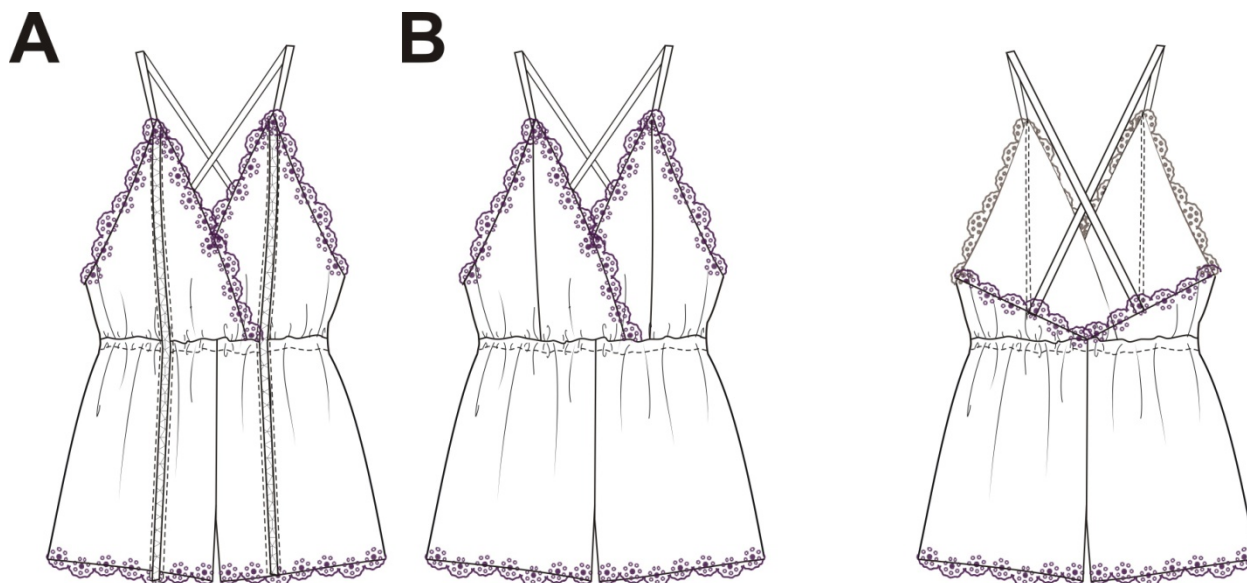
При заказе выкройки Вы получаете pdf-файл, содержащий 1 лист выкроек, который может быть распечатан на 12-15 листах формата А4, после склеивания которых вы получите один большой лист с контурами выкроек:



* Чтобы распечатать выкройку в реальном размере, необходимо при печати в Adobe Reader выбрать пункт "Постер" в разделе "Настройка размера и обработка страниц". Тогда изображение будет автоматически разбито на необходимое количество фрагментов формата А4. Если в Вашей версии программы Adobe Reader нет функции "Постер", вам необходимо скачать последнюю версию данной программы по ссылке <http://get.adobe.com/ru/reader/> (это лицензионная бесплатная программа). Если у Вас еще остались вопросы - посетите наш раздел FAQ! <http://patterneasy.com/faq>

На выкройке приняты следующие обозначения:

	Направление долевой нити (эта линия может совпадать с одним из контуров детали)
	Надсечка - контрольный знак для совмещения деталей кроя: При совмещении деталей надсечки с одинаковым цифровыми или буквенными обозначениями должны совпасть.
	Цифрами и буквами обозначены точки совмещения одной или нескольких деталей



Детали кроя для модели А:*

- | | |
|---|----------|
| 1. а – Шорты (задняя/боковая часть) — | 2 детали |
| 1. б – Шорты (передняя центральная часть) — | 2 детали |
| 2. Боковая часть лифа — | 2 детали |
| 3. Средняя часть лифа — | 2 детали |

* Детали 2 и 3 вырезать по внутренней линии (срезать кромку вдоль линии соединения деталей 2 и 3). Детали 1а и 1б получаются при разрезании целой детали 1 на две части по линиям, маркированным надписью «Разрезать на 2 детали».

Детали кроя для модели В:

- | | |
|---|------------|
| 1. Шорты (одна целая деталь, состоящая из частей 1а и 1б) — | 2 детали |
| 2. Боковая часть лифа — | 2 детали** |
| 3. Средняя часть лифа — | 2 детали** |

** Детали 2 и 3 вырезать по внешней линии, игнорируя внутреннюю разметку.

При раскрое к деталям необходимо добавить припуски на швы 1 см, по линии талии – ширина резинки + 1 см.

Для данной модели подойдут любые легкие хлопчатобумажные или смешанные ткани - штапель, батист и т.д.

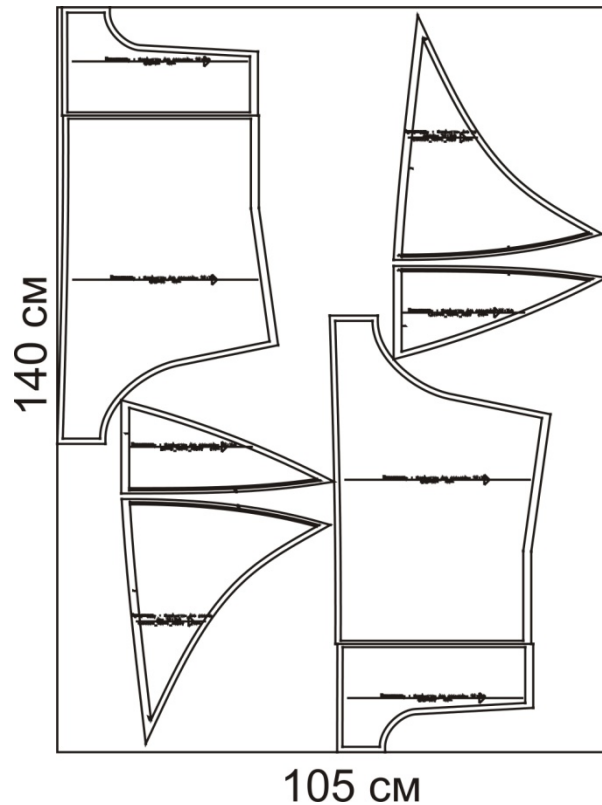
Также Вам понадобятся:

- бельевая резинка (1,5 ÷ 3,7 м);
- кружевная тесьма (3 ÷ 3,7 м);
- тесьма, имитирующая вышивку-мережку (1,3 ÷ 1,5 м) (только для модели А);
- бретели-спагетти (1 ÷ 1,15 м) – можно изготовить самостоятельно, сделав рулик из основной или подходящей к ней ткани, либо использовать эластичную тесьму.

Пример раскладки, расход ткани и рекомендации по раскрою:

Средний расход ткани на изделие 1 м 5 см (при ширине 140см).

Пример раскладки комбинезона 46 размера на рост 164 см:



Последовательность пошива:

1. **Для модели А:** Обметайте срезы рельефных швов средних и боковых частей лифа. Припуски шва отогните наизнанку и приметайте. Настрочите детали 2 и 3 на тесьму-мережку (Рис. 1, строчки 1). (Примечание: Внешний вид на Рис. 1 показан с изнаночной стороны, однако выполнять машинные строчки 1 следует с лицевой стороны).

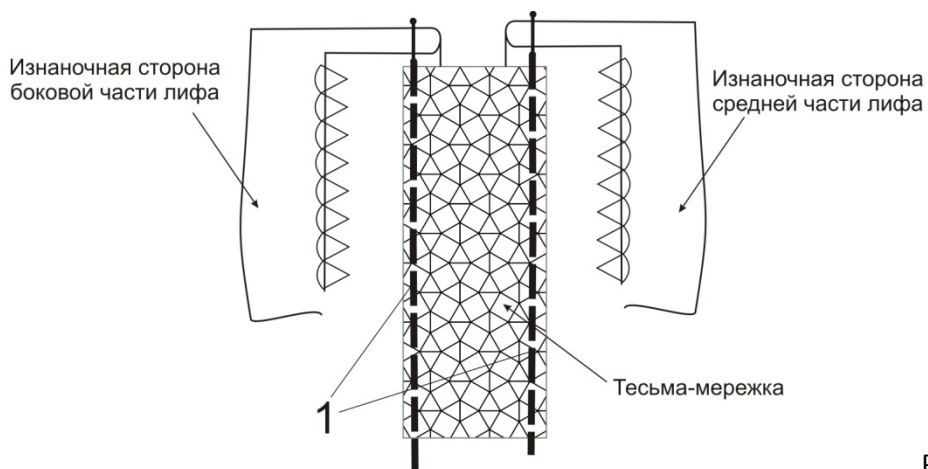


Рис.1

Для модели В: Соедините боковые и средние детали лифа по рельефным швам. Срезы обметайте и заутюжьте в сторону середины лифа.

2. Обметайте верхние контуры деталей лифа.
3. По верхним срезам боковых частей лифа с изнаночной стороны настрочите зигзагообразной строчкой бельевую резинку с незначительным натяжением.

4. Отогните и приметайте на изнаночную сторону припуски швов по верхним контурам деталей лифа.
5. Соедините отрезки кружевной тесьмы под углом, соответствующим верхнему контуру детали лифа.
6. Приколите заготовленную кружевную тесьму к контурам лифа и настрочите двумя параллельными строчками на расстоянии, соответствующем ширине кружевной тесьмы.
7. **Только для модели А:** Соедините детали шорт 1а и 1b тесьмой-мережкой таким же способом, как и детали лифа (Рис.1).
8. Соедините детали шорт по срезам банта, затем по шаговому шву. Срезы обметайте и приутюжьте.
9. Края штанин обметайте, подогните внутрь и приметайте. На лицевую сторону наколите кружевную тесьму, соединенную в кольцо, и настрочите ее двумя параллельными строчками на расстоянии, соответствующем ширине тесьмы.
10. Совместите левую и правую части лифа с шортами по линии талии, сложив их лицевыми сторонами, соблюдая контрольные знаки. При этом правая часть лифа заходит на левую часть лифа и будет находиться в готовом изделии поверх нее.
11. Соедините лиф с шортами на машине (Рис.2, строчка 1), оставив не застроченным участок для продевания резинки. Срезы обметайте.

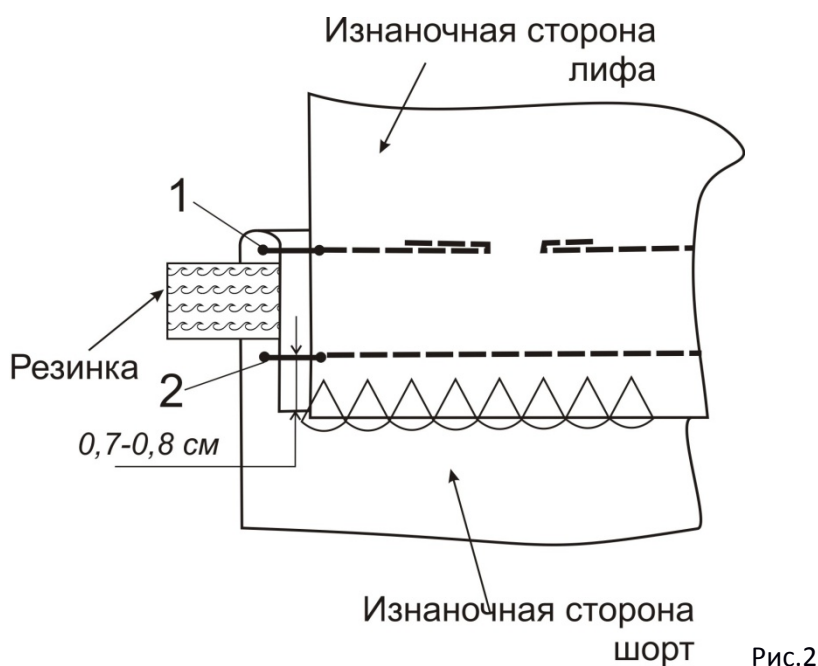


Рис.2

12. Шов настрочите на шорты (Рис.2, строчка 2). В оставленное отверстие протяните резинку, соедините ее в кольцо, отверстие зашейте ручными стежками.
13. Пришейте вручную бретели-спагетти, закрепив их спереди у вершин лифа, а сзади – на линии декольте местах, обозначенных на выкройке надсечками. Целесообразно сделать бретели с регулируемой длиной – для этого необходимо использовать маленькие пряжки от бретелей бюстгальтера.