



КАК СШИТЬ

ИНСТРУКЦИЯ



Кружевной  
комбинезон



Кружевной бельевой женский комбинезон, отрезной по линии талии, на тонких бретельках. Лиф запахивающийся спереди, с глубоким V-образным вырезом, полочки с рельефами (с тесьмой-мережкой либо швом, в зависимости от варианта исполнения — А или В), спинка открытая. Нижняя часть — шортики, без бокового шва, в варианте А — с рельефными швами на передних частях, соединенных тесьмой-мережкой. На талии сборка на тесьму-резинку. Вырез горловины, проймы и низ шортиков обработаны кружевной тесьмой.

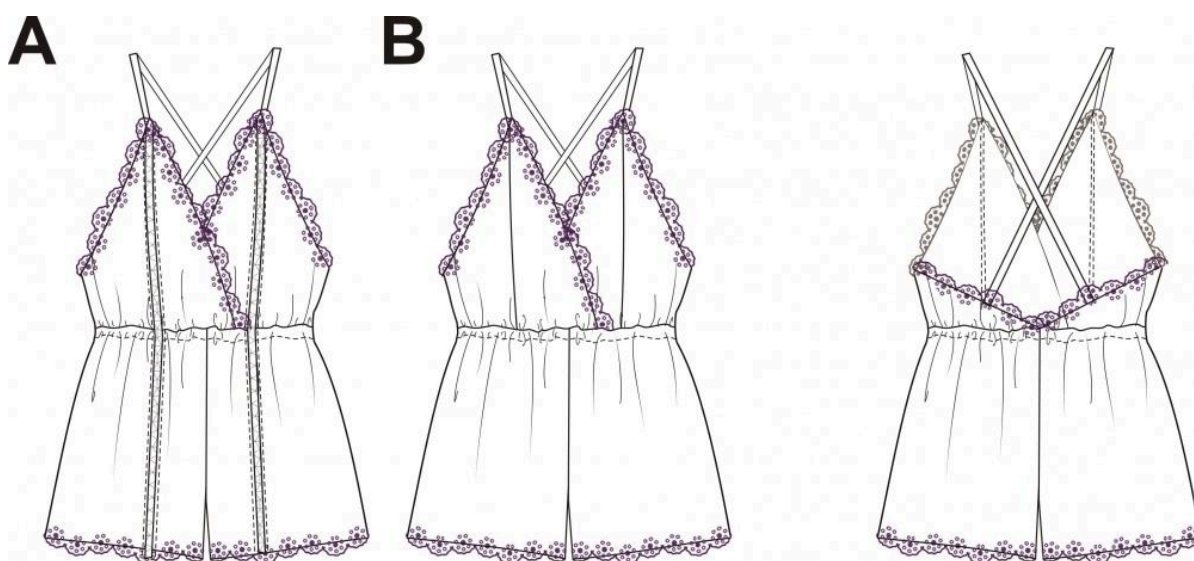
### Уровень сложности

Простой пошив.

### Размеры выкроек

с 40 по 52. Каждый размер представлен в четырех диапазонах роста для лучшей посадки по фигуре.

### Технический рисунок



### Конструктивные прибавки

- к окружности бедер 20 см,
- к окружности талии 33 см.

Конструктивные прибавки характеризуют степень (свободу) прилегания изделия по фигуре. Эта величина уже заложена в конструкцию и дается для лучшего представления силуэтной формы.

## Припуски на швы

Выкройка без припусков на швы. При раскрое деталей необходимо добавить припуски самостоятельно. Рекомендуемая величина припусков:

- на соединительные швы — 1 см;
- по линии талии — ширина резинки + 1 см.

## Материалы

Легкие хлопчатобумажные или смешанные ткани, штапель, батист.

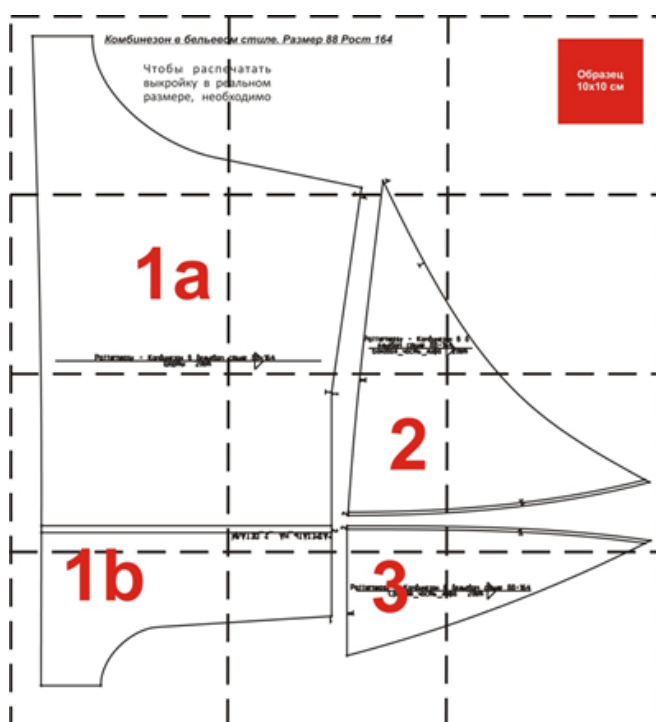
## Расход материалов

Средний расход ткани 1,05 м, при ширине 140 см.



## Также потребуется:

- бельевая резинка — от 1,5 до 3,7 м;
- кружевная тесьма — от 3 до 3,7 м;
- тесьма, имитирующая вышивку-мережку — от 1,3 до 1,5 м (только для модели А);
- бретели-спагетти — от 1 до 1,15 м (можно изготовить самостоятельно из основной или подходящей ткани, либо использовать эластичную тесьму).

## Образец выкройки



## Обозначения на выкройке

	Направление долевой нити (эта линия может совпадать с одним из контуров детали)
	Надсечка - контрольный знак для совмещения деталей кроя: При совмещении деталей надсечки с одинаковым цифровыми или буквенными обозначениями должны совпасть.
СГИБ_ДЕТАЛИ	Линия, вдоль которой нанесена эта надпись является линией симметричного разворачивания детали
4 А 2	Цифрами и буквами обозначены точки совмещения одной или нескольких деталей

## Как распечатать

Распечатать выкройку в натуральную величину можно двумя способами: на принтере (формат А4), и на плоттере. Инструкцию по печати выкройке и ответы на частые вопросы смотрите в разделе [FAQ](#).

## Спецификация деталей

### Модель А\*

- 1а. Шорты (задняя/боковая часть) — 2 детали;
- 1б. Шорты (передняя центральная часть) — 2 детали;
2. Боковая часть лифа — 2 детали;
3. Средняя часть лифа — 2 детали.

*\*Детали 2 и 3 вырезать по внутренней линии (срезать кромку вдоль линии соединения деталей 2 и 3). Детали 1а и 1б получаются при разрезании целой детали 1 на две части по линиям, маркированным надписью «Разрезать на 2 детали».*

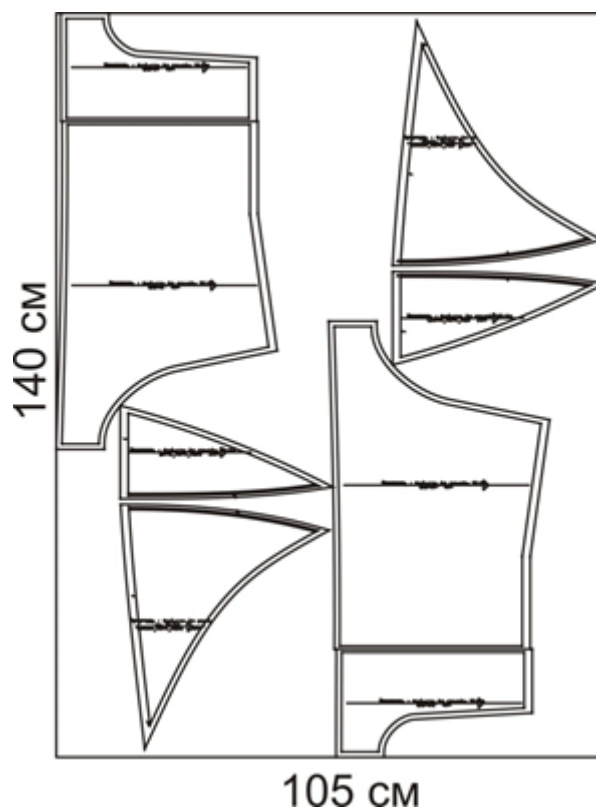
### Модель В\*\*

1. Шорты (одна целая деталь, состоящая из частей 1а и 1б) — 2 детали;
2. Боковая часть лифа — 2 детали;
3. Средняя часть лифа — 2 детали.

*\*\* Детали 2 и 3 вырезать по внешней линии, игнорируя внутреннюю разметку.*

## Пример раскладки на ткани

46 размер, рост 164 см



## Последовательность пошива

1. Для модели А. Обметайте срезы рельефных швов средних и боковых частей лифа. Припуски шва отогните на изнанку и приметайте. Настрочите детали 2 и 3 на тесьму-мережку (Рис. 1, строчки 1).

*Внешний вид на рис. 1 показан с изнаночной стороны, однако выполнять машинные строчки 1 следует с лицевой стороны.*

Для модели В: Соедините боковые и средние детали лифа по рельефным швам. Срезы обметайте и заутюжьте в сторону середины лифа.

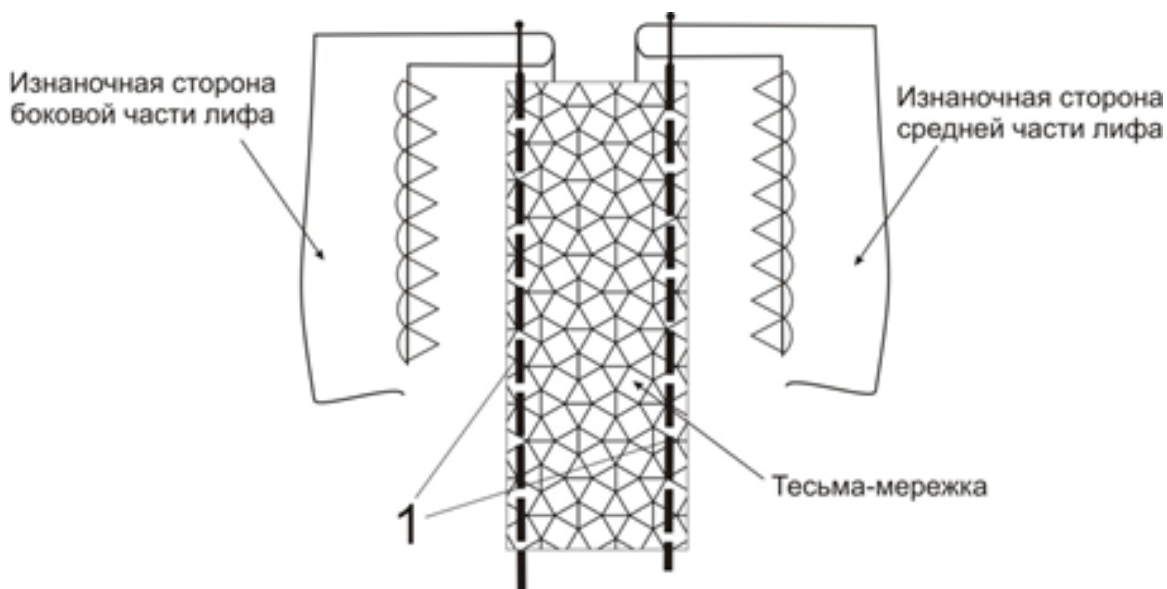


Рис. 1

2. Обметайте верхние контуры деталей лифа.
3. По верхним срезам боковых частей лифа с изнаночной стороны настрочите зигзагообразной строчкой бельевую резинку с незначительным натяжением.
4. Отогните и приметайте на изнаночную сторону припуски швов по верхним контурам деталей лифа.
5. Соедините отрезки кружевной тесьмы под углом, соответствующим верхнему контуру детали лифа.
6. Приколите заготовленную кружевную тесьму к контурам лифа и настрочите двумя параллельными строчками на расстоянии, соответствующем ширине кружевной тесьмы.
7. Только для модели А. Соедините детали шорт 1а и 1б тесьмой-мережкой таким же способом, как и детали лифа (Рис. 1).
8. Соедините детали шорт по срезам банта, затем по шаговому шву. Срезы обметайте и приутюжьте.
9. Края штанин обметайте, подогните внутрь и приметайте. На лицевую сторону наколите кружевную тесьму, соединенную в кольцо, и настрочите ее двумя параллельными строчками на расстоянии, соответствующем ширине тесьмы.

10. Совместите левую и правую части лифа с шортами по линии талии, сложив их лицевыми сторонами, соблюдая контрольные знаки. При этом правая часть лифа заходит на левую часть лифа и будет находиться в готовом изделии поверх нее.

11. Соедините лиф с шортами на машинке (Рис. 2, строчка 1), оставив не застроченным участок для продевания резинки. Срезы обметайте.

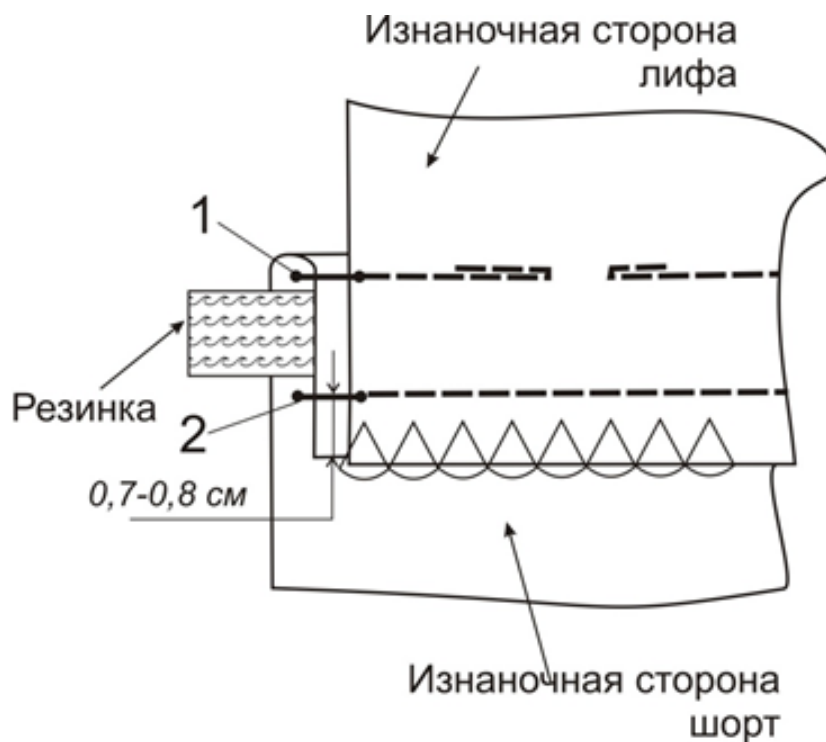


Рис. 2

12. Шов настройте на шорты (Рис. 2, строчка 2). В оставленное отверстие протяните резинку, соедините ее в кольцо, отверстие зашейте ручными стежками.

13. Пришейте ручную бретели-спагетти, закрепив их спереди у вершин лифа, а сзади – на линии декольте в местах, обозначенных на выкройке надсечками. Целесообразно сделать бретели с регулируемой длиной – для этого необходимо использовать маленькие пряжки от бретелей бюстгалтера.

Кружевной комбинезон готов.