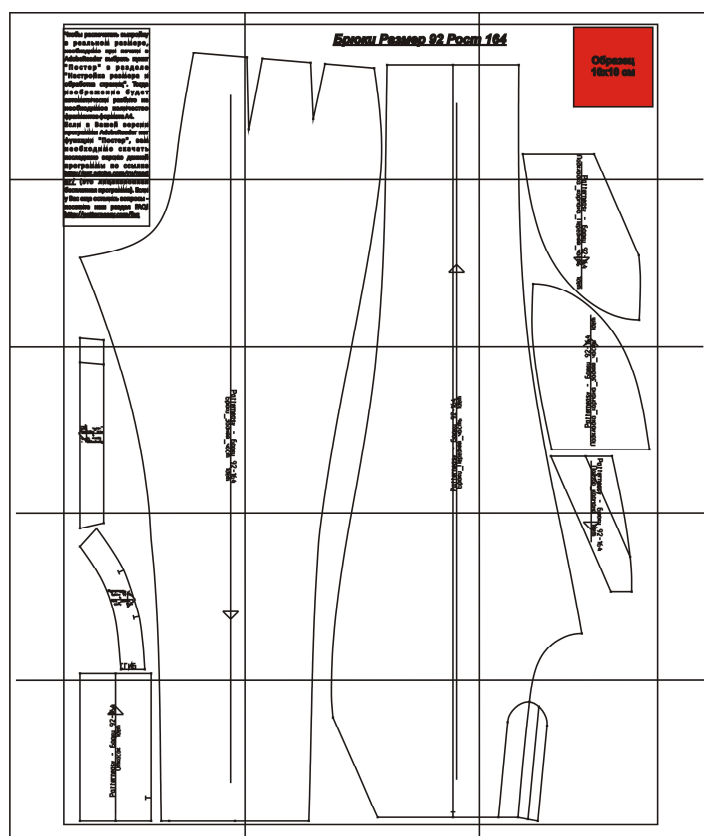


БРЮКИ



ИНСТРУКЦИЯ ПО РАСПЕЧАТКЕ ВЫКРОЕК И ПОСЛЕДОВАТЕЛЬНОСТЬ ПОШИВА

При заказе выкройки Вы получаете pdf-файл, содержащий 1 лист выкроек, который, в зависимости от размера, может быть распечатан на 12-18 листах формата А4, после склеивания которых вы получите один большой лист с контурами выкроек:



* Чтобы распечатать выкройку в реальном размере, необходимо при печати в Adobe Reader выбрать пункт "Постер" в разделе "Настройка размера и обработка страниц". Тогда изображение будет автоматически разбито на необходимое количество фрагментов формата А4. Если в Вашей версии программы Adobe Reader нет функции "Постер", вам необходимо скачать последнюю версию данной программы по ссылке <http://get.adobe.com/ru/reader/> (это лицензионная бесплатная программа). Если у Вас еще остались вопросы - посетите наш раздел FAQ! <http://patterneasy.com/faq>

На выкройке приняты следующие обозначения:

	Направление долевой нити (эта линия может совпадать с одним из контуров детали)
	Надсечка - контрольный знак для совмещения деталей кроя: При совмещении деталей надсечки с одинаковым цифровыми или буквенными обозначениями должны совпасть.
ГИБ_ДЕТАЛИ	Линия, вдоль которой нанесена эта надпись является линией симметричного разворачивания детали

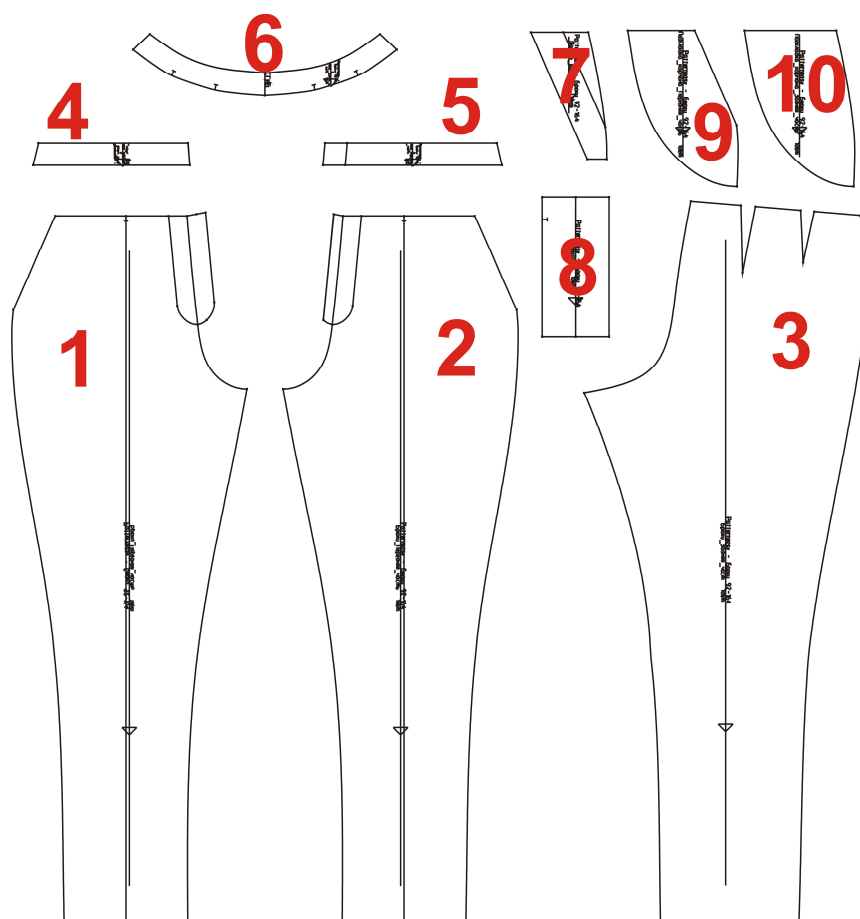
Детали кроя:

Из основного материала:

1. Правая передняя половинка брюк – 1 деталь
2. Левая передняя половинка брюк – 1 деталь
3. Задняя половинка брюк - 2 детали
4. Правая часть переднего пояса - 2 детали
5. Левая часть переднего пояса - 2 детали
6. Задняя часть пояса - 2 детали
7. Бочок — 2 детали
8. Откосок — 1 деталь (со сгибом)

Из подкладочного материала:

9. Подкладка кармана (передняя часть) – 2 детали
10. Подкладка кармана (задняя часть) – 2 детали



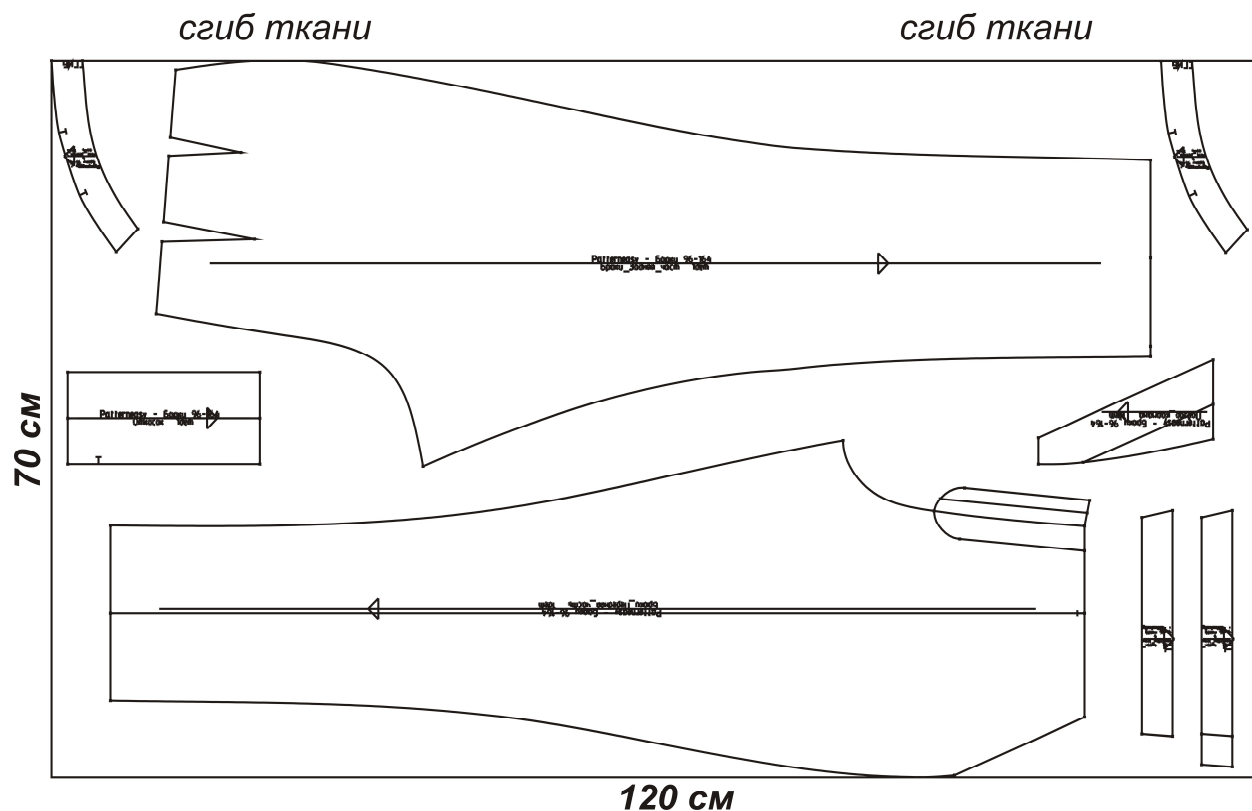
Необходимо продублировать клеевым прокладочным материалом детали 4, 5, 6, припуск гульфика на деталях 1 и 2.

Так же понадобится долевая клеевая кромка (1м), тесьма-молния брючная и пуговица.

При раскрое к деталям необходимо добавить припуски на швы 1,5 см, к низу брюк по 3-5 см.

Средний расход ткани на брюки 1,2 м (при ширине 140 см), клеевого материала 20 см, подкладочного материала – 25 см.

Пример раскладки:



Последовательность пошива:

1. На уровне застежки заутюжить по линиям сгиба средние швы передних половинок.
2. Передние и задние половинки брюк заутюжить пополам по линиям сгиба вдоль деталей до линии бедра.

Обработка кармана

3. Наметить на детали бочка линию, определяющую вход в карман. По линии входа в карман на деталях передних половинок брюк проложить клеевую кромку.
4. Переднюю часть подкладки кармана наложить на лицевую часть передней половинки брюк, уравнивая срезы входа в карман и другие соответствующие срезы брюк. Припуск на шов по линии входа в карман на подкладке должен быть на 1 см меньше чем на детали брюк. Стачать швом 0,7 см (Рис. 1, строчка 1). Отогнуть подкладку на изнаночную сторону, шов приутюжить. Проложить строчку 2, приутюжить по линии входа в карман, сделать закрепки по краям входа в карман (Рис.1).
5. Уравнять боковые и верхние срезы задней части подкладки и бочка. Подогнуть внутренний срез бочка на 0,5 см и настроить на подкладку карман на расстоянии

0,1-0,2 см от сгиба (Рис.1, строчка 3). Можно настроить бочок не подгибая, предварительно обметав его внутренний срез.

6. На переднюю половинку брюк накладывают подкладку с подзором, уравнивают верхние, боковые срезы верхней и нижней частей подкладки кармана. Сметывают части подкладки и стачивают на машине (Рис.1, строчка 4). Срезы обметывают или окантовывают готовой бейкой.

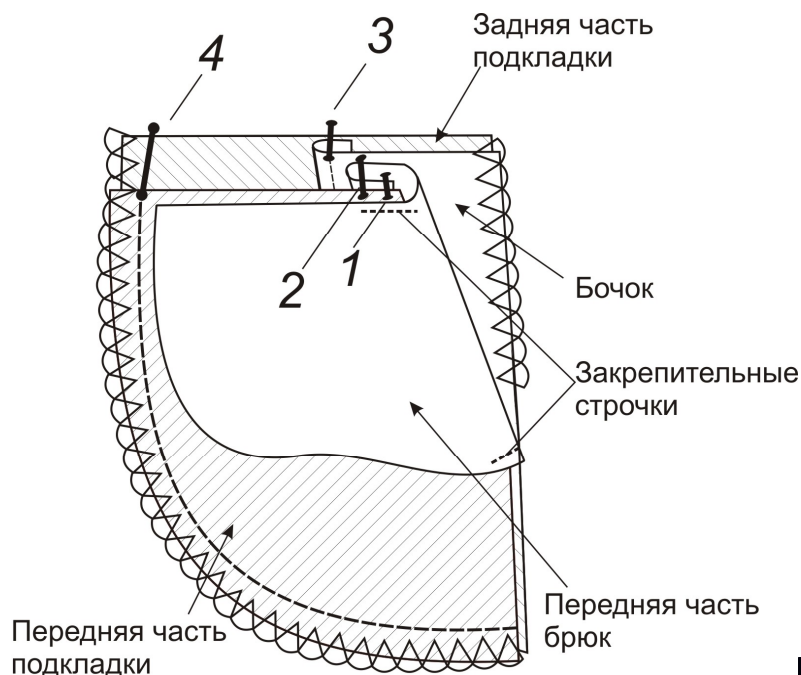


Рис.1

Сборка брюк

7. На задних половинках сложить вытачки по средней линии, стачать и заутюжить по направлению к среднему шву.
8. Боковые швы передних и задних половинок брюк по отдельности обметать на оверлоке.
9. Сложить передние и задние половинки брюк лицевыми сторонами внутрь и уравнивая срезы стачать по боковым швам. Швы разутюжить.
10. Сложить передние и задние половинки брюк лицевыми сторонами внутрь и уравнивая срезы стачать по шаговым швам. Срезы обметать на оверлоке и заутюжить.
11. Обметать припуски средних швов брюк (швов сидения). Сложить штанины по среднему шву (шву сидения) сметать и стачать до начала застежки на передних половинках. Шов прострочить двумя строчками.

Обработка застежки брюк

12. На левой брючине заметать припуск по линии сгиба. Прикалываем и приметываем молнию к сгибу левой брючины, отступив сверху припуск на притачивание пояса. Гульфик заутюживаем по линии сгиба (Рис.2).

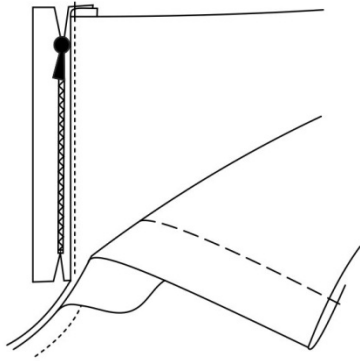


Рис.2

13. Наложить правый край застежки на левый край, соединяя при этом линии совмещения и сметать застежку в таком положении (Рис.3).

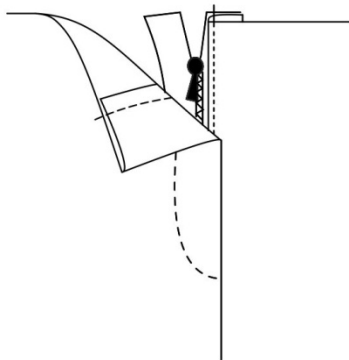


Рис.3

14. Притачать (с изнаночной стороны изделия) правую кромку тесьмы «молния» к правому припуску застежки.
15. Проложить отделочную строчку в соответствии с намеченной линией вдоль правого края застежки.
16. Обработать откосок, т. е. сложить его вдоль пополам, лицевой стороной внутрь, приутюжить и обметать продольные срезы.
17. Приметать обметанный край откоска на припуск левого края застежки.
18. Притачать откосок (со стороны припуска), прокладывая строчку как можно ближе к шву настрачивания левого припуска на тесьму «молнии».
19. С изнаночной стороны изделия (у конца застежки) скрепить между собой откосок и припуск правого края.

Обработка пояса брюк

20. Стачать детали поясов по боковым швам. Припуски разутюжить. Должно получиться два пояса — один будет внешним поясом, другой — обтачкой. Пояса проверить на совмещение с половинками брюк.
21. Сложить лицевыми сторонами внутрь пояс и обтачку пояса. Уравнивая срезы и швы обтачать по верхнему срезу и обтачать углы пояса передних частей. Припуск

срезать до 0,7 см., надсечь в закругленных местах. Припуск настроить с лицевой стороны на обтачку шириной шва 0,2 см. Обтачку отогнуть, шов приутюжить.

22. Нижний срез обтачки обметать на оверлоке.

23. Нижний срез пояса приметать к брюкам, совмещая швы и контрольные знаки. Шов заутюжить на сторону пояса.

24. С изнаночной стороны накрыть припуск притачивания пояса обтачкой и настроить обтачку попадая в шов притачивания пояса.

25. На правой части пояса сделать петлю, наметить по петле пуговицу.

26. Низ брюк обметать и подшить швом в подгибку и открытым срезом шириной подгиба 3-4 см. Приутюжить.