



КАК СШИТЬ

ИНСТРУКЦИЯ



Зимнее
пальто

PATTERNEASY.COM

Выкройка зимнего пальто объемной силуэтной формы, с утеплителем. Рукав укороченный, длиной 7/8.

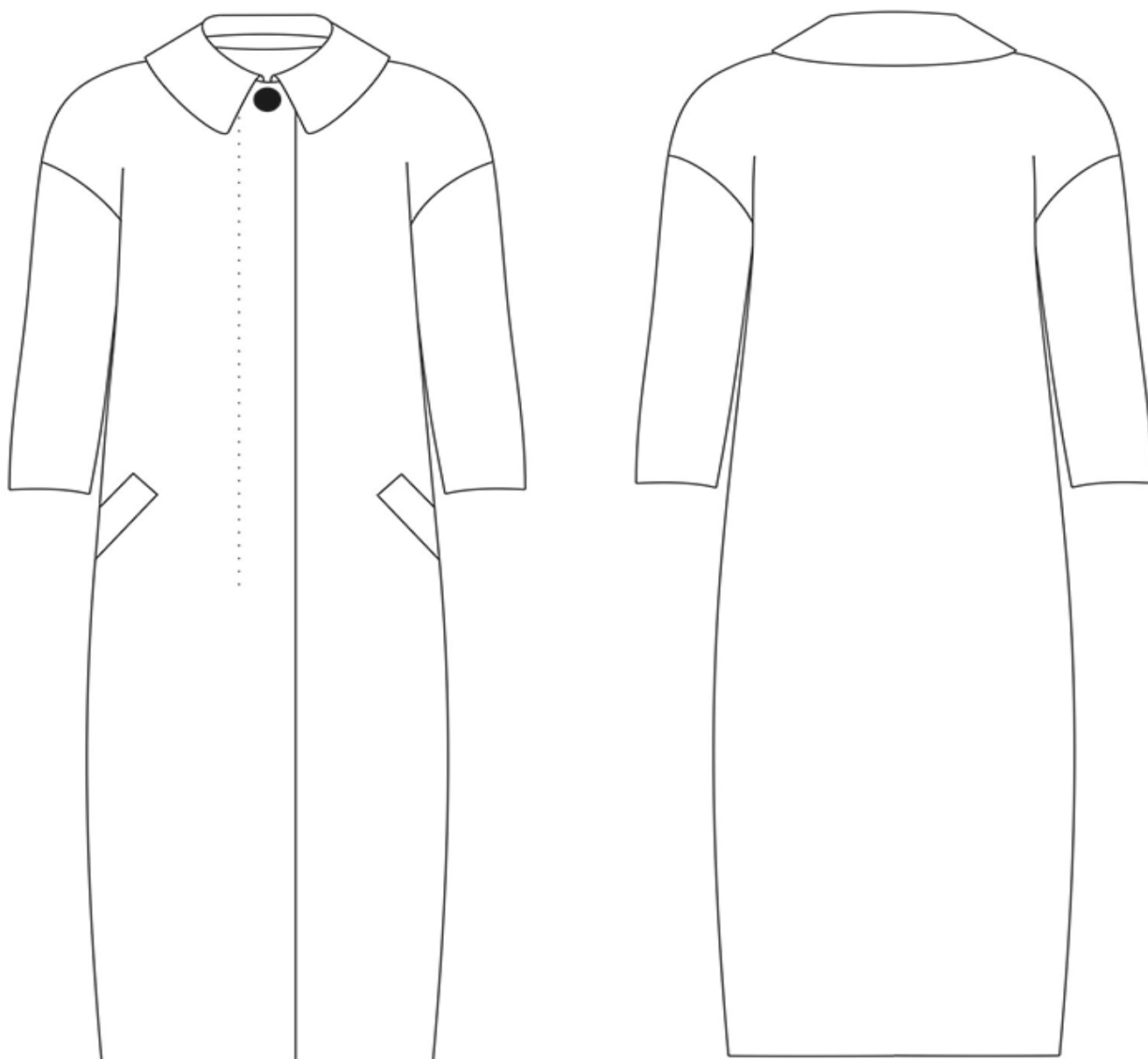
Уровень сложности

Для опытных.

Размеры выкроек

с 40 по 60. Каждый размер представлен в четырех диапазонах роста для лучшей посадки по фигуре.

Технический рисунок



Конструктивные прибавки

- к обхвату груди 26 см.

Конструктивные прибавки характеризуют степень (свободу) прилегания изделия по фигуре. Эта величина уже заложена в конструкцию и дается для лучшего представления силуэтной формы.

Материалы

Пальтовые ткани средней толщины формоустойчивые — драп, сукно.

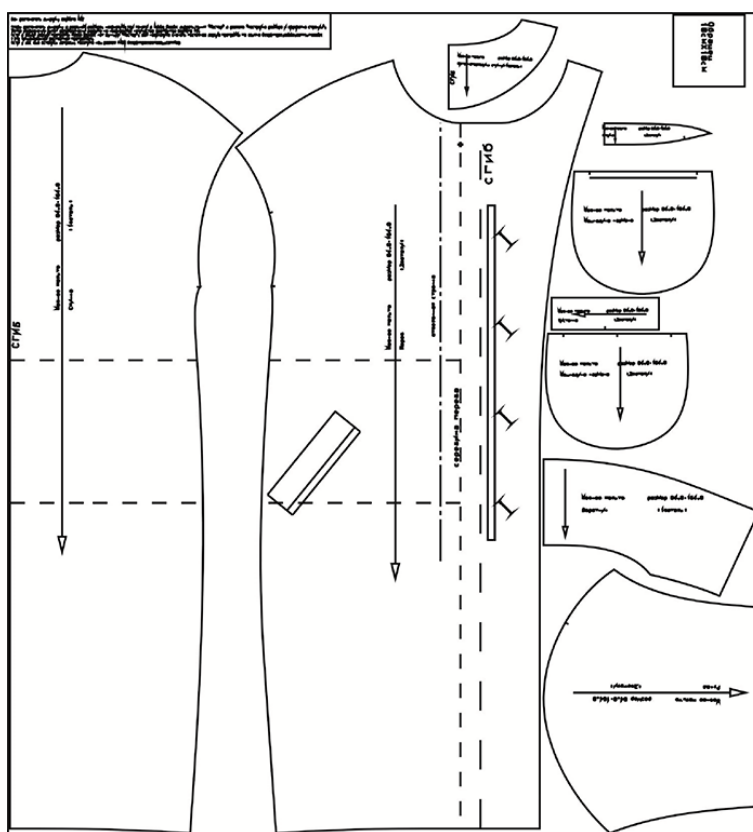
Для подкладки рекомендуем использовать готовую стеганую подкладку или простегать подкладочную ткань с утеплителем (синтепоном).

Средний расход основной ткани 2,5 м, при ширине 140 см.



Также понадобится:

- клеевой материал — 2,5 м, при ширине 150 см;
- подкладка тонкая — 0,5 м;
- утепленная готовая подкладка — 2,4 м.

Образец выкройки



Обозначения на выкройке

	Направление долевой нити (эта линия может совпадать с одним из контуров детали)
	Надсечка - контрольный знак для совмещения деталей кроя: При совмещении деталей надсечки с одинаковым цифровыми или буквенными обозначениями должны совпасть.
СГИБ_ДЕТАЛИ	Линия, вдоль которой нанесена эта надпись является линией симметричного разворачивания детали
4 А 2	Цифрами и буквами обозначены точки совмещения одной или нескольких деталей

Как распечатать

Распечатать выкройку в натуральную величину можно двумя способами: на принтере (формат А4) и на плоттере. Инструкцию по печати выкройки и ответы на частые вопросы вы найдёте в разделе [FAQ](#).

Детали и схема раскладки на ткани

Из основной ткани выкроить:

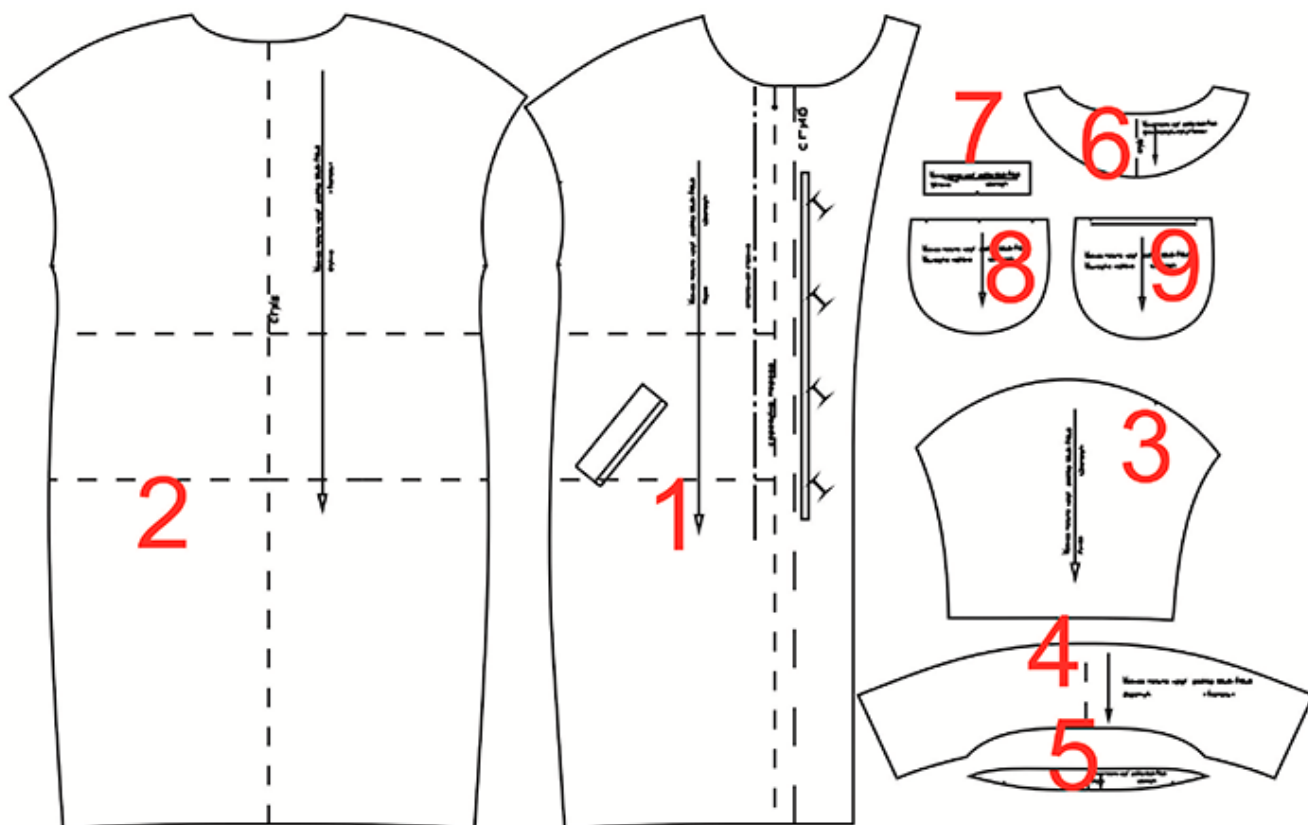
1. Спинка – 1 деталь (со сгибом)
2. Перед – 2 детали
3. Рукав — 2 детали
4. Воротник – 1 деталь (со сгибом)
5. Стойка — 2 детали (со сгибом)
6. Обтачка горловины спинки — 1 деталь (со сгибом)
7. Листочка — 2 детали (со сгибом)

Из подкладочной ткани выкроить:

1. Полочка (за вычетом подбортов) — 2 детали
2. Спинка (за вычетом обтачки горловины) — 1 деталь
3. Рукав — 2 детали
4. Мешковина кармана — 2 детали
5. Мешковина кармана — 2 детали

Из утепленной подкладки выкроить:

1. Полочка (до линии, обозначенной "сгиб") — 2 детали
2. Спинка — 1 деталь
3. Рукав — 2 детали.

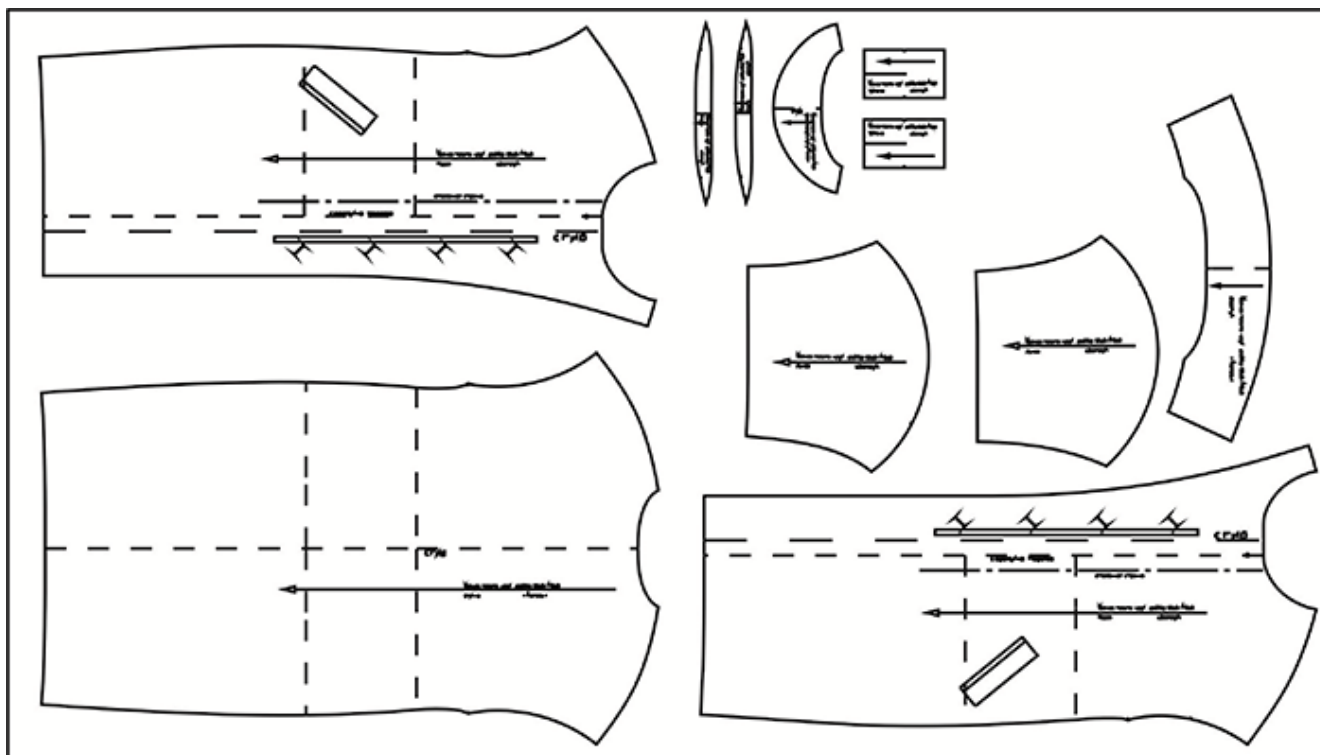


Продублировать клеевой прокладкой детали подбортов и воротника, стоек, обтачки горловины спинки, листочек. Разметить швом вперед иголкой внутренние линии, обозначенные на деталях.

Припуски на швы

Выкройка без припусков на швы. При раскрое необходимо добавить припуски к деталям самостоятельно. Величина припусков: по плечевым и боковым швам, нижнему шву рукава – 2,0 см, по низу и низу рукава – 5,0 см, по остальным швам 1 см.

Пример раскладки на ткани



Последовательность пошива

1. На деталях переда выполнить прорезной карман в листочку с настрочными концами (рис. 1) Наметить расположение кармана на деталях переда.

- Наметить линию сгиба листочки.
- Проложить прокладку из материала с односторонним клеевым покрытием на листочку со стороны изнанки.
- Перегнуть листочку по намеченной линии лицевой стороной внутрь и обтачать концы листочки.
- Подрезать швы в углах листочки и вывернуть листочку на лицевую сторону.
- Выметать листочку. Приутюжить листочку после выметывания, выправляя ее.
- Наметить линию притачивания на листочке.
- Проложить долевик из материала с односторонним клеевым покрытием с изнанки полоски на деталях переда.

- Прямать, совмещая намеченные линии, листочку с подкладкой кармана к полочке.

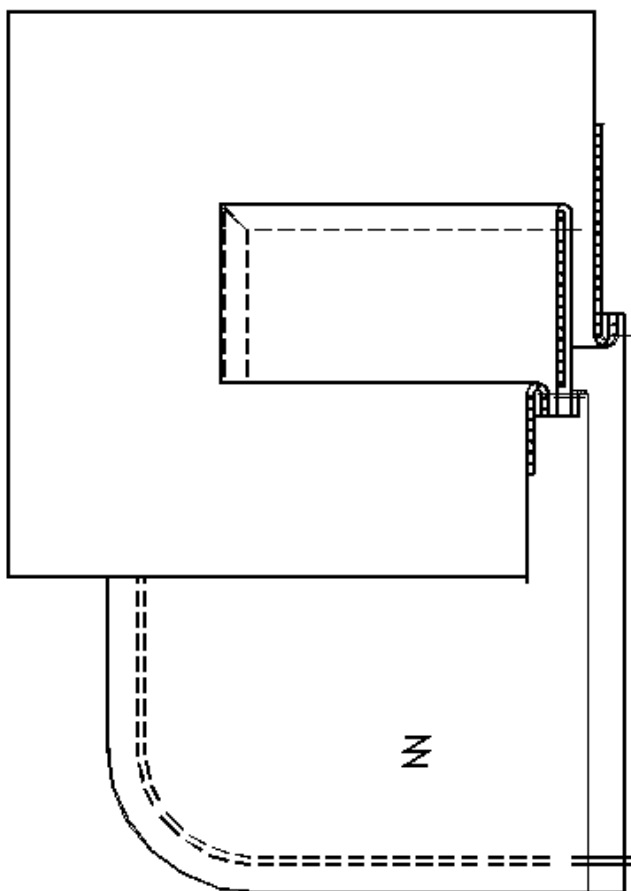


Рис 1

- Притачать листочку с подкладкой кармана к полочке. Удалить нитки приметывания листочки.
- Заутюжить шов притачивания листочки с подкладкой кармана к полочке.
- Притачать вторую часть подкладки кармана к полочке.
- Прорезать отверстие для кармана.
- Вывернуть подкладку кармана наизнанку полочек и приметать листочку к полочке.
- Скрепить углы кармана и стачать детали подкладки кармана.
- Настрочить концы листочки на полочку двумя строчками.
- Приутюжить боковой прорезной карман с листочкой с настрочными концами в готовом виде.

2. На полочку с цельнокроеным подбортом наклеивают с изнаночной стороны прокладку, уравнивая ее срез с линией перегиба борта. С лицевой стороны подборта намечают расположение петель и линию разреза застежки, параллельную линии борта, на расстоянии от нес 1-3 см. Линия разреза по длине должна на 3-4 см перекрывать крайние петли.

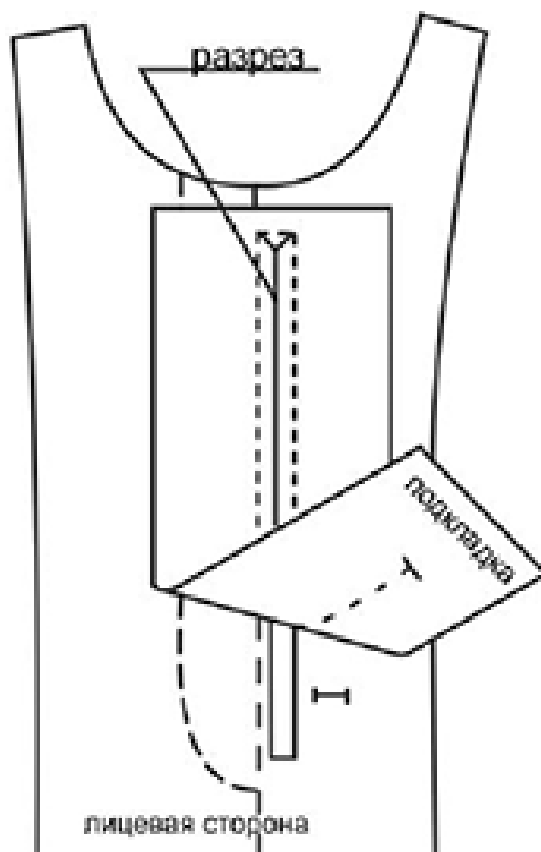


Рис 2

3. Из ткани подкладки выкраивают обтачку разреза. Ширина ее равна 15-20 см, а длина больше длины разреза на 3-4 см. Обтачку притачивают с лицевой стороны подборта к обеим сторонам разреза (шириной шва 0,3-0,5 см), располагая ее лицевой стороной вниз (рис. 2). Затем разрезают подборт и обтачку между проложенными строчками, подсекая уголки на концах строчки до расстояния 0,1-0,2 см от шва. Подгибают края обтачки и, обогнув швы, выворачивают ее через разрез на изнанку подборта (рис. 3). Швы притачивания расправляют и приутюживают. Закрепляют строчкой по подборту рядом с линией притачивания. Верхнюю (правую) сторону обтачки приметывают к подборту (рис. 4) или прикалывают булавками.

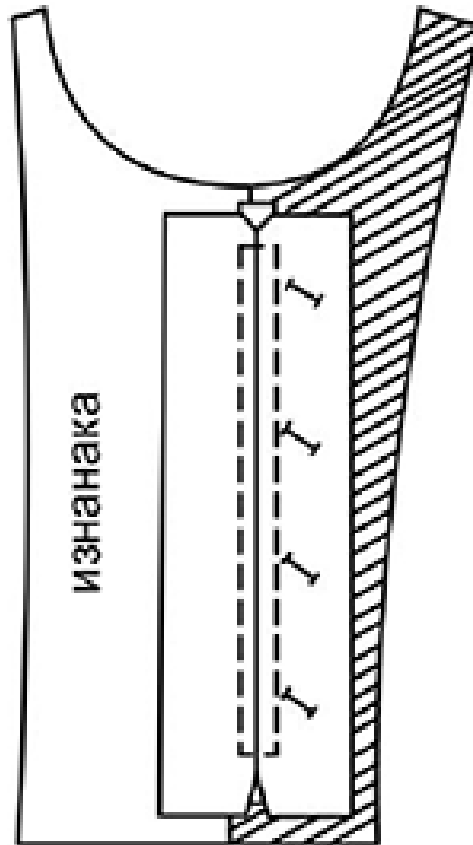


Рис 3

4. На подборте с обтачкой выметывают петли. Вторую сторону обтачки отгибают на подборт с изнаночной стороны, закрывая петли, и приметывают (рис. 4). С лицевой стороны подборта прострачивают между петлями тройные строчки, скрепляющие обе обтачки с подбортом. Затем отгибают подборт по линии перегиба, заметывают линию борта, приметывают подборт к полочке. На лицевой стороне полочки намечают линию отстрочки, скрепляющую подборт с полочкой, прометывают ее. Строчку по этой линии можно сделать после втачивания воротника или обработки горловины.

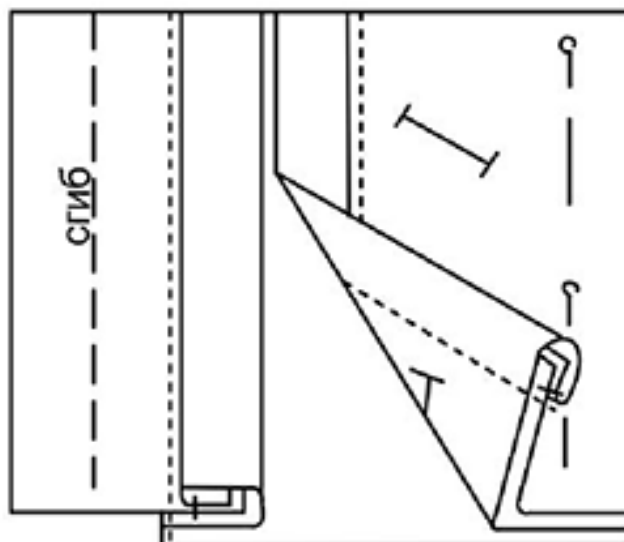


Рис 4

5. Стачать плечевые швы, припуски разутюжить в разные стороны.
6. Стачать плечевые срезы обтачек и подбортов. Разутюжить швы, раскладывая их в разные стороны.
7. Выкроить верхний воротник из меха по нижнему, прибавляя на посадку в углах и посередине воротника увеличив ширину воротника.
8. Сложить отдельно нижний воротник и верхний со стойками так: нижний срез воротника и верхний срез стойки (где нет контрольных знаков) лицевыми сторонами внутрь и стачать швом 1 см. Разутюжить швы. Получилось 2 детали: верхний воротник со стойкой и нижний воротник со стойкой.
9. Сложить получившиеся детали лицевыми сторонами внутрь и, уравнивая срезы обтачать по концам (коротким срезам) и отлету (верхнему срезу). Стачивать со стороны нижнего воротника, припосаживая верхний воротник в углах. Подрезать швы в углах, оставляя 0,3 см. Подрезать припуск отлета со стороны нижнего воротника до 0,3 см и настрочить с лицевой стороны нижнего воротника. Вывернуть на лицевую сторону, расправить углы. Приутюжить.
10. Вметать воротник в горловину, уравнивая контрольные знаки со швами. Верхний воротник со стойкой вметать в горловину подборта и обтачки спинки, а нижний в горловину изделия.

11. Втачать воротник на машине. Надсечь припуски в углах для лучшего прилегания и разутюжить и соединить изнутри машинной строчкой или ручными стежками.
12. Стачать нижние швы рукавов, уравнивая срезы. Припуски разутюжить.
13. Вколоть булавками рукава в проймы, затем вметать и втачать на машине. Все эти операции выполняются со стороны рукава.
14. На рукавах наметить линию низа и добавляя припуск на подгиб 4см., обрезать лишнее.
15. Низ рукавов и изделия обметать на оверлоке и подшить потайным стежком.
16. Выкроить подкладку. По деталям из основной ткани без учета подборта и горловины спинки.
17. Стачать подкладку по принципу деталей из основной ткани и притачать к свободным срезам подборта и горловины спинки. Шов заутюжить на сторону подкладки.
18. Совместить подкладку с изделием по низу рукавов. Притачать.
19. Проверить, чтобы подкладка не выходила за подгибы низа пальто. Притачать изнутри подкладку, уравнивая по припускам низа.
20. Сложить детали переда лицевыми сторонами внутрь, уравнивая по бортам и наметить расположение потайных пуговиц по петлям.
21. На место первой пуговицы пришить декоративную кнопку или брошь.
22. Выполнить окончательную утюжку пальто (ВТО).