



КАК СШИТЬ

ИНСТРУКЦИЯ



Платье
с вышивкой

PATTERNEASY.COM

Женское платье полуприлегающей силуэтной формы. Перед с рельефными швами до линии талии, на средней части дизайнерские вытачки, на передней и задней частях юбки - односторонние складки. Спинка со средним швом и рельефными швами до линии талии. В среднем шве спинки потайная застежка "молния". Воротник цельнокроеный "стойка". Рукав двухшовный, втачной, длинный. Длина изделия миди.

Уровень сложности

Средний

Размеры выкроек

с 40 по 60. Каждый размер представлен в четырех диапазонах роста для лучшей посадки по фигуре

ТЕХНИЧЕСКИЙ РИСУНОК



ЧТО ПОТРЕБУЕТСЯ

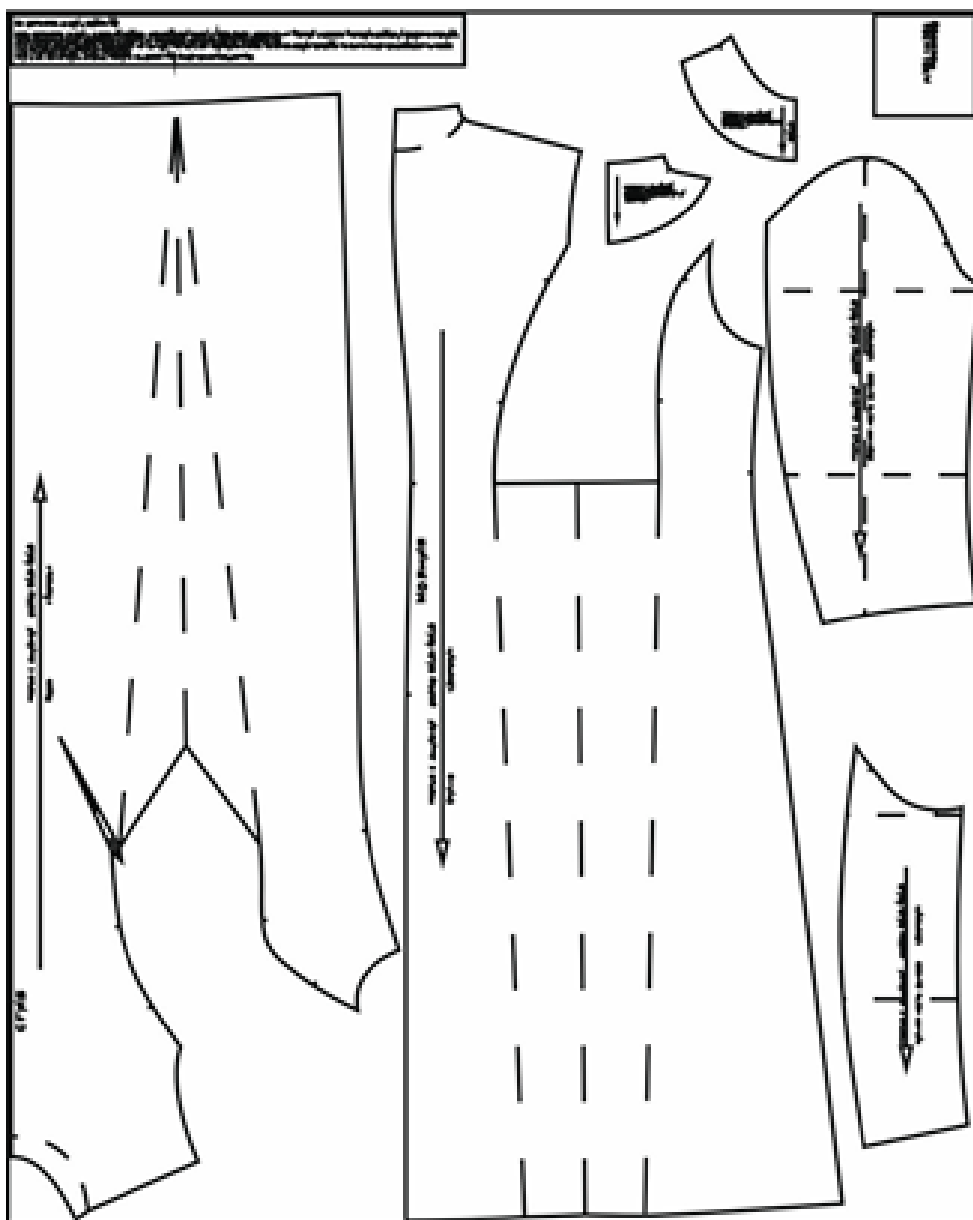
Материалы: плотные костюмные, хорошо держащие форму, натуральные по составу. Если ручная или машинная вышивка для вас не вариант, то готовую вышивку можно купить на AliExpress

Средний расход ткани 2,5 м, при ширине 140 см.



Также потребуется:

- клеевой материал (флизелин) 20 см,
- потайная молния длиной 60 см.

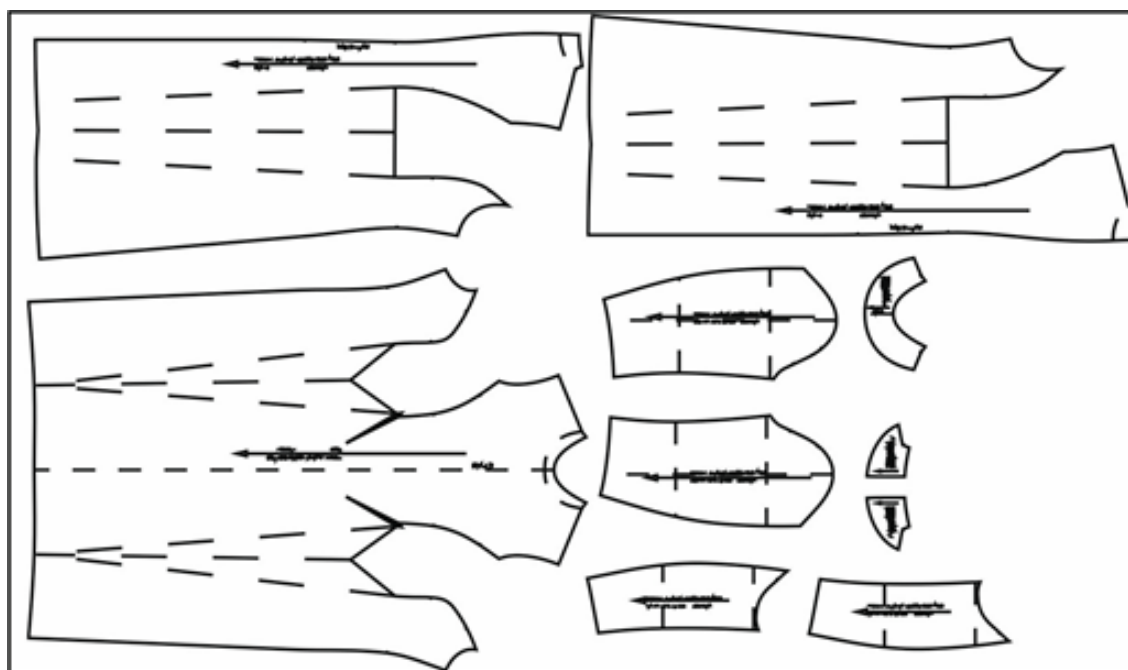
ОБРАЗЕЦ ВЫКРОЙКИ



На выкройке приняты следующие обозначения:

	Направление долевой нити (эта линия может совпадать с одним из контуров детали)
	Надсечка - контрольный знак для совмещения деталей кроя: При совмещении деталей надсечки с одинаковым цифровыми или буквенными обозначениями должны совпасть.
СГИБ_ДЕТАЛИ	Линия, вдоль которой нанесена эта надпись является линией симметричного разворачивания детали
4 А 2	Цифрами и буквами обозначены точки совмещения одной или нескольких деталей

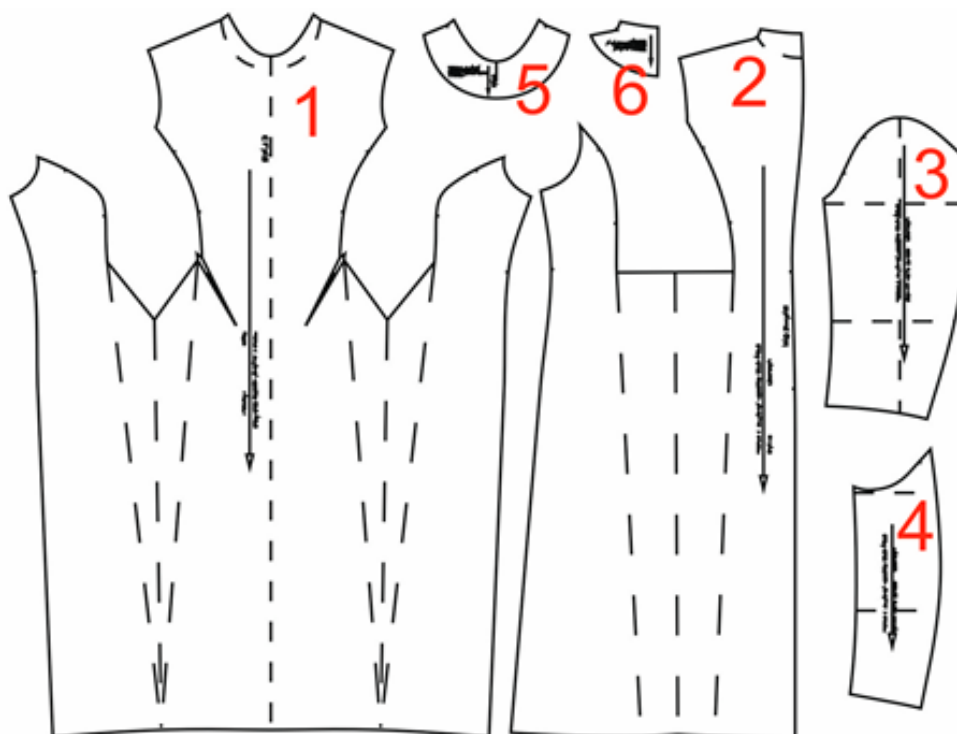
ДЕТАЛИ И СХЕМЫ РАСКЛАДКИ НА ТКАНИ



Детали кроя

Из основного материала:

1. Перед – 1 деталь (со сгибом)
2. Спинка – 2 детали
3. Верхняя часть рукава - 2 детали
4. Нижняя часть рукава – 2 детали
5. Обтачка горловины переда - 1 деталь (со сгибом)
6. Обтачка горловины спинки - 2 детали



ПРИПУСКИ НА ШВЫ

Внимание! Выкройка без припусков на швы. При раскрое необходимо добавить припуски к деталям

Величина припусков:

- по плечевым и боковым швам, локтевому шву рукава – 1,5 см,
- по низу изделия – 5,0 см.

ПОСЛЕДОВАТЕЛЬНОСТЬ ПОШИВА

Перед началом пошива необходимо продублировать прокладочным клеевым материалом детали 5 и 6.

Разметить швом вперед иголкой внутренние линии, обозначенные на деталях.

1. На детали полочки стачать вытачки, совместив по намеченным линиям. Заутюжить вытачки по направлению к середине изделия.
2. Заложить и заутюжить складки по линиям сгибов на передке и спинке по направлению к центру изделия.
3. Стачать рельефы на передке и спинке одновременно стачивая поперечный срез складок. Надсечь припуски в месте перехода на складку. Швы заутюжить к центру изделия. Обметать припуски.
4. На детали передка срез соединения складки прикрепить к припуску вытачки, уравнивая их строчками.
5. Обметать срезы среднего шва спинки.
6. Вметайте открытую потайную молнию, наложив ее лицевой стороной на припуски платья. Верхний конец тесьмы застежки-молнии должен быть приколот к припуску на шов так, чтобы зубчики начинались у вычерченной линии горловины. Настрочите застежку-молнию, используя специальную лапку для притачивания потайной молнии.
7. Застежку-молнию закрыть. Ниже застежки на молнию сложить детали спинки лицевыми сторонами, сколоть и стачать оставшиеся открытыми срезы платья от низа до контрольного знака, где заканчивается молния. Закончить строчку максимально близко к последним стежкам шва притачивания застежки-молнии.
8. Полочку и детали спинки сложить лицевыми сторонами внутрь, уравнивая срезы, и стачать по плечевым швам и боковым швам. Разутюжить швы, раскладывая их в разные стороны.
9. Продублировать детали обтачек горловины полочки и спинки прокладочным материалом. Дублировать необходимо таким образом, чтобы дублирующая прокладка не заходила на припуски на швы.

10. Совместить обтачку горловины полочки с частями обтачки горловины спинки по плечевым срезам, швы соединить и разутюжить – получена цельная деталь обтачки горловины. Внутренний срез обтачки (более длинный ее срез) обрабатывается зигзагом или на оверлоке.
11. Свободные срезы среднего шва спинки обтачки притачать к средним швам детали спинки, уравнивая по срезам молнии и горловины спинки.
12. Обтачку отгибают на горловину, выправляют (выметывают) кант из ткани изделия и приутюживают. Внутренние края обтачки прикрепляют к плечевым швам короткой машинной строчкой или ручными стежками.
13. Стачать нижние и локтевые срезы рукавов. Разутюжить.
14. По окату рукава (между контрольными знаками) по обе стороны от линии втачивания рукава проложить две машинные строчки крупным стежком на расстоянии 0,5 см друг от друга, оставив на концах швов свободные нити. Стягивая эти нити, распределяют посадку равномерно по всей длине верхней части оката до контрольных знаков.
15. Вколоть булавками рукава в проймы, равномерно распределив посадку, затем вметать и втачать на машине. Все эти операции выполняются со стороны рукава. Посадку по окату рукава сутюживают аккуратно заходя утюгом за шов не дальше чем на 2 см.
16. Низ изделия и низ рукава заутюжить на 3-4 см и подшить потайным стежком.