



КАК СШИТЬ

ФОТОИНСТРУКЦИЯ



Юбка
со складками



PATTERNEASY.COM

Женская юбка А-силуэтной формы с широким поясом и завышенной талией. По талиевому срезу юбки заложены односторонние складки. В боковых швах расположены карманы. В левом боковом шве потайная застёжка молния. Длина юбки миди.

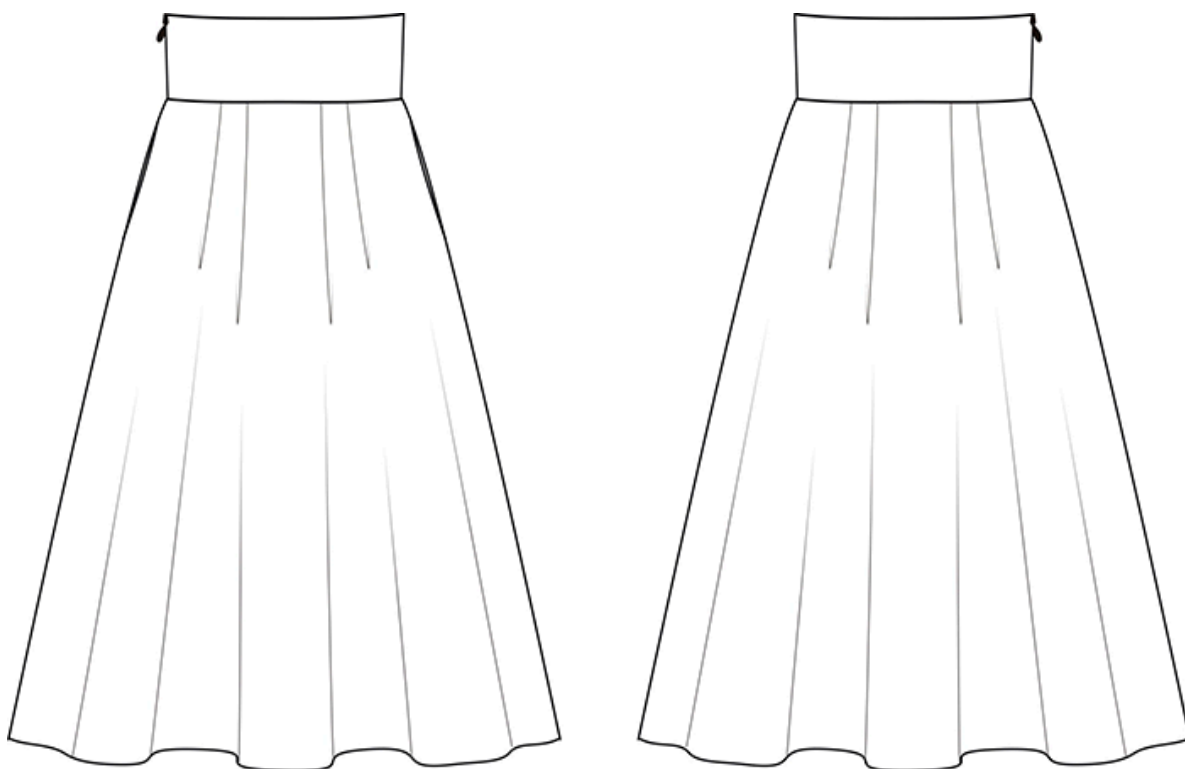
Уровень сложности

Средний.

Размеры выкроек

с 36 по 52. Каждый размер представлен в четырех диапазонах роста для лучшей посадки по фигуре.

Технический рисунок



Прибавки и припуски

Конструктивные прибавки

- к окружности талии — 1 см.

Конструктивные прибавки характеризуют степень (свободу) прилегания изделия по фигуре. Эта величина уже заложена в конструкцию и дается для лучшего представления силуэтной формы.

Припуски на швы

Выкройка без припусков на швы. При раскрое деталей необходимо добавить припуски самостоятельно. Рекомендуемая величина припусков:

- на соединительные швы и обработку низа изделия — 10 мм.

Что потребуется

Оборудование

- универсальная швейная машина с функцией обметывания петель (машинные иглы № 90-110, лапки - универсальная, однорожковая лапка, лапка для потайной молнии);
- оверлок;
- утюг с паром (парогенератор);
- утюжильный стол;
- ручная игла для сметочных работ;
- белые нитки (для сметочных работ) — 1 катушка.

Материалы

Ткани плательной, костюмной группы, легкие хлопчатобумажные или смесовые ткани.

Расход материала

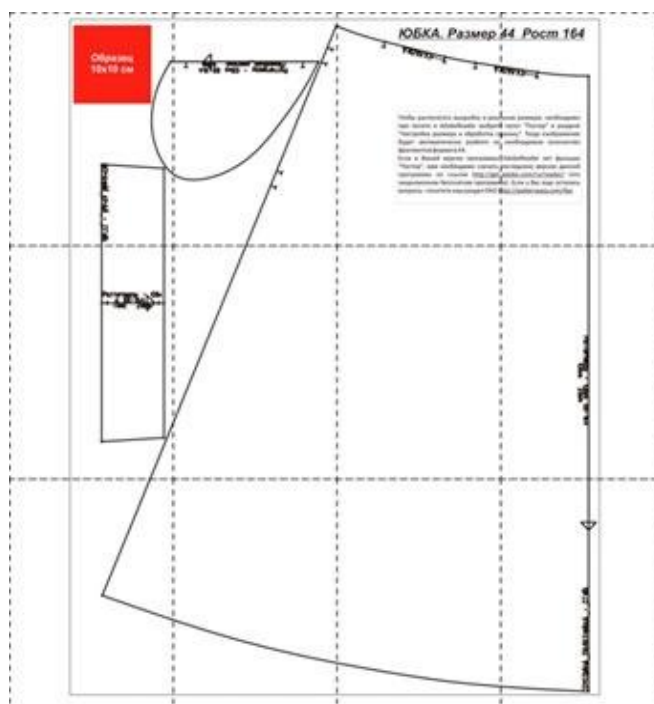
Расход зависит от ширины ткани, а также от размера и роста выкройки, и варьируется от 2 м (самый маленький размер и рост) до 2,5 м (самый большой размер и рост), при ширине ткани не менее 140 см.

Расход дан для однотонного материала. Если вы используете материал в клетку, приобретайте его с запасом, чтобы располагать детали с учетом совмещения рисунка. Также при покупке учитывайте, что материал может дать усадку, поэтому берите с запасом 5%.

Также потребуется

- потайная молния длиной 25 см — 1 шт;
- клеевая кромка — 50 см;
- клеевой прокладочный материал — 1 м.

Образец выкройки



Обозначения на выкройке

	Направление долевой нити (эта линия может совпадать с одним из контуров детали)
	Надсечка - контрольный знак для совмещения деталей края: При совмещении деталей надсечки с одинаковым цифровыми или буквенными обозначениями должны совпасть.
СГИБ_ДЕТАЛИ	Линия, вдоль которой нанесена эта надпись является линией симметричного разворачивания детали
4 А 2	Цифрами и буквами обозначены точки совмещения одной или нескольких деталей

Как распечатать

Распечатать выкройку в натуральную величину можно двумя способами: на принтере (формат А4) и на плоттере. Инструкцию по печати выкройки и ответы на частые вопросы смотрите в разделе [FAQ](#).

Детали и схемы раскладки на ткани

Спецификация деталей

1. Переднее и заднее полотнища юбки (со сгибом) — 2 детали;
2. Пояс — 2 детали (со сгибом);
3. Мешковина кармана — 4 детали;
4. Обтачка низа (на схеме не показана) — обтачка кроится по деталям переднего и заднего полотнищ юбки. Высота обтачки 15 см в готовом виде.

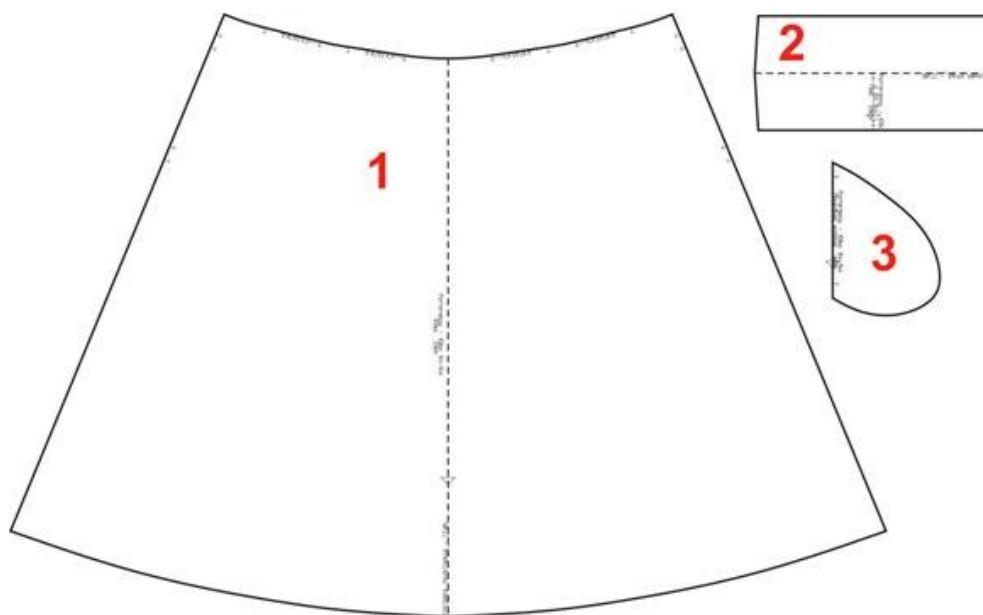
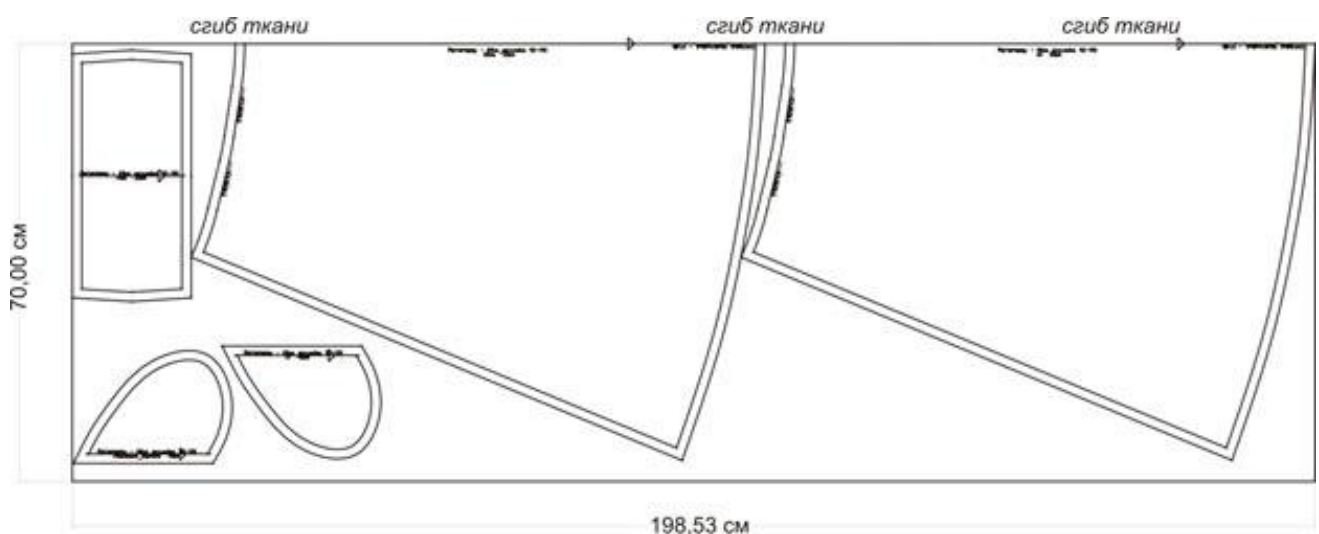


Схема раскладки



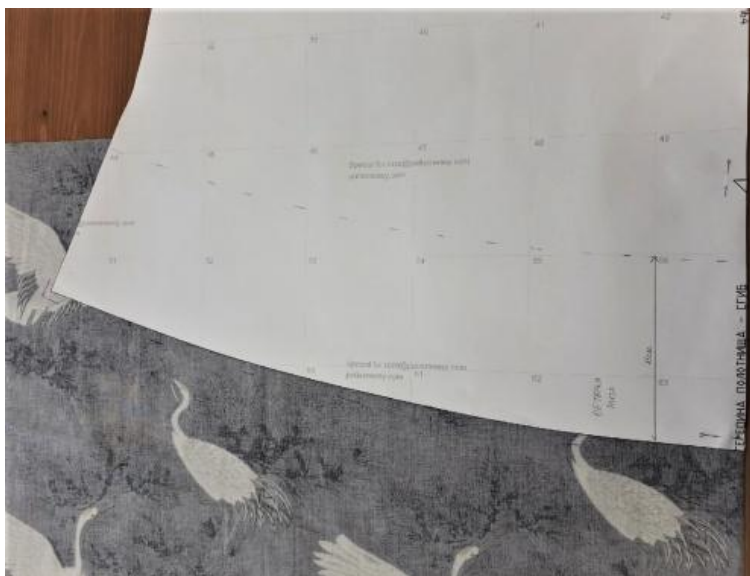
Как сшить юбку со складками



1. Укрепите клеевой кромкой вход в карман.

Заложите складки, как они должны быть в готовом виде. Сколите. Можете закрепить временно ручным швом.

Обметайте боковые срезы переднего и заднего полотнища.



2. Обтачку низа нужно выкроить самостоятельно по лекалу "Переднее и заднее полотнище юбки". Отложите от нижнего среза 15 см, добавьте припуск по низу 1 см и выкроите 2 детали.

Укрепите обтачки низа клеевой прокладкой (флизелин). Для этого сложите деталь изнанкой к клеевой стороне детали из флизелина и приутюжьте, не растягивая детали утюгом. Ваши движения должны быть припечатывающими (надавить утюгом на ткань, выдержать несколько секунд, переставить на другой участок детали). От клеевой утюг может испачкаться, поэтому используйте хлопковый проутюжильник. Оставьте детали на 15 минут на ровной поверхности, для полного остывания и застывания.



3. Укрепите обтачки низа клеевой прокладкой (флизелин).

Сложите детали обтачки низа лицевыми сторонами внутрь. Уравняйте боковые срезы. Сколите, стачайте, шириной шва 10 мм. Приутюжьте и разутюжьте.



4. Также укрепите клеевой прокладкой половину пояса.



5. Сложите детали пояса лицевыми сторонами внутрь. Уравняйте боковые срезы. Сколите. Стачайте, шириной шва 10 мм правый боковой срез (в левом будет располагаться застёжка молния).



6. Обметайте срез мешковины кармана.

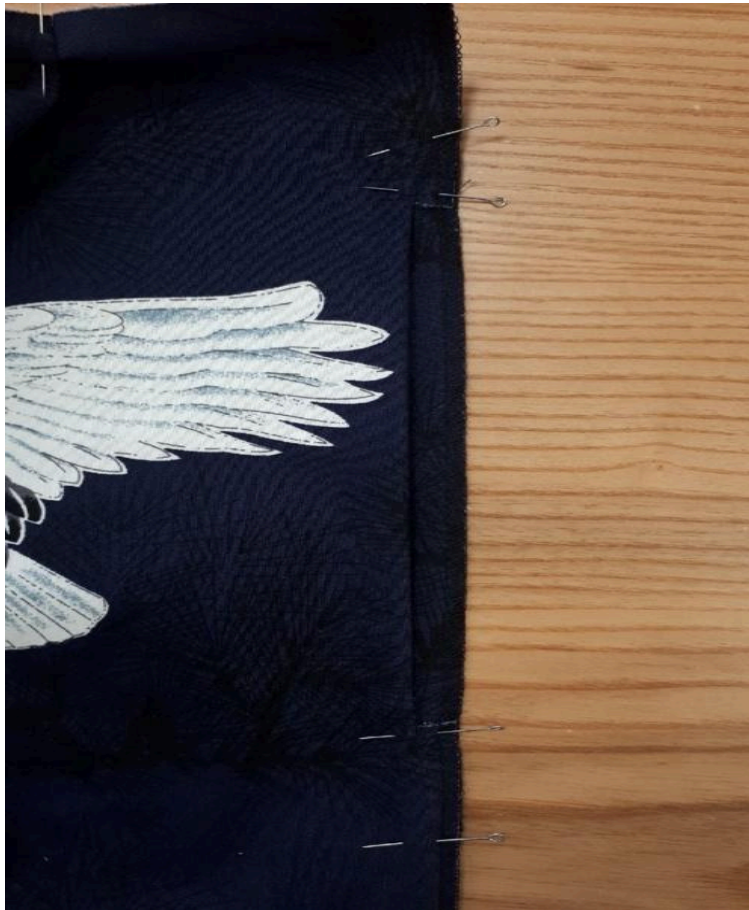
Сложите мешковину кармана с передним полотнищем лицевыми сторонами внутрь. Сколите.



7. Притачайте, шириной шва 10 мм, строго от одной контрольной метки до другой (контрольные метки входа в кармана). Приутюжьте и заутюжьте в сторону мешковины кармана.



8. Настрочите припуск притачивания на мешковину кармана, не заходя за контрольные метки (вход в карман).



9. По конца кармана сделайте надсечки.

Наложите вторую мешковину кармана. Уравняйте боковые срезы. Сколите.



10. Стачайте мешковины кармана. Обметайте срезы и приутюжьте.

Стачайте боковые срезы (п. 14).



11. Обметайте срез мешковины кармана.

Сложите мешковину кармана с передним полотнищем лицевыми сторонами внутрь. Сколите.

Вторую часть мешковины кармана сложите с задним полотнищем лицевыми сторонами внутрь. Сколите.



12. Притачайте, шириной шва 10 мм, строго от одной контрольной метки до другой (контрольные метки входа в кармана). Приутюжьте и заутюжьте в сторону мешковины кармана.

Притачайте также вторую мешковину кармана к заднему полотнищу. Приутюжьте.



13. Настрочите припуск притачивания на мешковину кармана, не заходя за контрольные метки (вход в карман).



14. Сложите переднее и заднее полотнище лицевыми сторонами внутрь. Уравняйте боковые срезы. Сколите, сметайте. Стачайте, шириной шва 10 мм, от верхнего среза до контрольной метки (начало входа в карман), затем от контрольной метки (конец входа в карман) до нижнего среза юбки. Приутюжьте и разутюжьте.

Сложите мешковину кармана лицевыми сторонами внутрь. Уравняйте срезы мешковины. Стачайте, как показано на фото.



15. Сложите пояс с полотнищами юбки лицевыми сторонами внутрь. Уравняйте срезы. Сколите, совмещая боковые швы. Притачайте, шириной шва 10 мм. Приутюжьте и заутюжьте в сторону пояса.

Внутренний срез кармана заметайте на 10 мм.



16. Притачайте потайную застёжку молнию. Притачивая тесьму к переднему полотнищу будьте аккуратны, чтоб не захватить передний край кармана.

Обтачайте верхнюю часть тесьмы молнии поясом.



Используйте однорожковую лапку.



17. Выверните на лицевую сторону. Выправите по шву.



18. Наметайте сгиб пояса, как должно быть в готовом виде.



19. Закрепите внутренний край пояса ручным потайным швом.



20. Обтачайте низ изделия обтачкой. Приутюжьте. Срез внутренний обметайте. Выверните на лицевую сторону. Выправите по шву. Сколите "в раскол" (схема).

Нижний край выметайте и приутюжьте. Внутренний обметанный срез закрепите отделочной строчкой или ручным потайным швом.



Проведите окончательную ВТО (влажно-тепловую обработку) изделия.

Юбка со складками готова.