

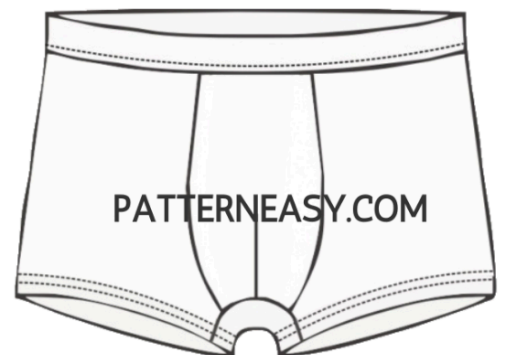


КАК СШИТЬ

ИНСТРУКЦИЯ



Боксеры  
для мальчиков



Трикотажные трусы для мальчиков фасона боксеры, прилегающего силуэта, с анатомической ластовицей. Задняя часть цельнокроенная. Верх трусов обработан широкой тесьмой-резинкой.

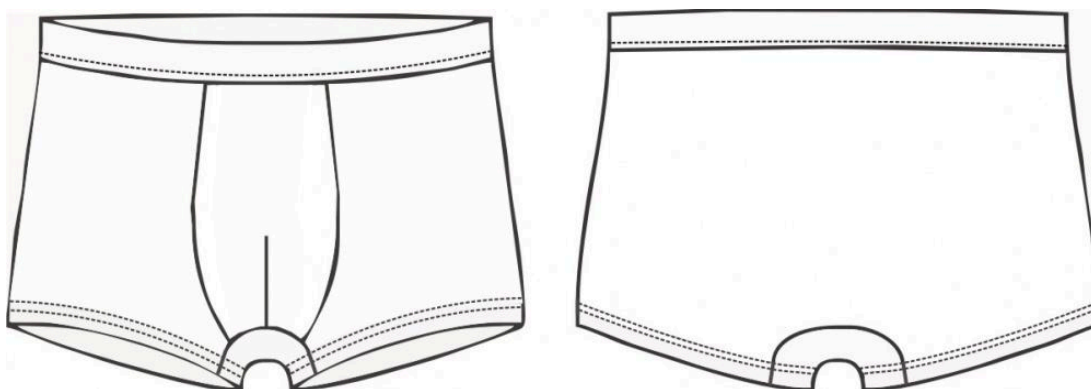
### **Уровень сложности**

Простой пошив.

### **Размеры выкроек**

с 98 по 164 (рост).

### **Технический рисунок**



### **Припуски на швы**

Выкройка без припусков на швы. При раскрое деталей необходимо добавить припуски самостоятельно. Рекомендуемая величина припусков:

- на соединительные швы — 0,8 см;
- на обработку низа изделия — 1,5 см, обратите внимание, что прямые срезы ластовицы также относятся к линии низа и поэтому к ним также добавляется припуск в 1,5 см.

## Что потребуется

### Оборудование

- Плоскошовная швейная машина или оверлок, машинные иглы для трикотажа;
- Утюг с паром или парогенератор, утюжильный стол.

### Материалы

Хорошо растяжимые хлопковые трикотажные полотна с содержанием эластана. Коэффициент растяжимости не менее 25%.

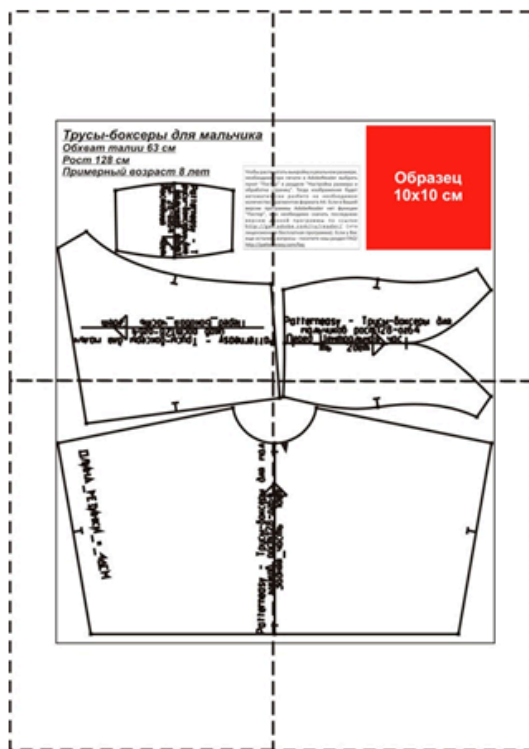
### Расход материалов

В зависимости от размера выкройки потребуется от 15 до 30 см трикотажного полотна.



### Также потребуется

- тесьма-резинка шириной 2,5 см, длина резинки для выбранного размера указана на выкройке на детали №3, к указанной длине нужно прибавить еще 1 см на стачивание концов резинки;
- швейные нитки в цвет материала — 4 катушки.

### Образец выкройки



## Обозначения на выкройке

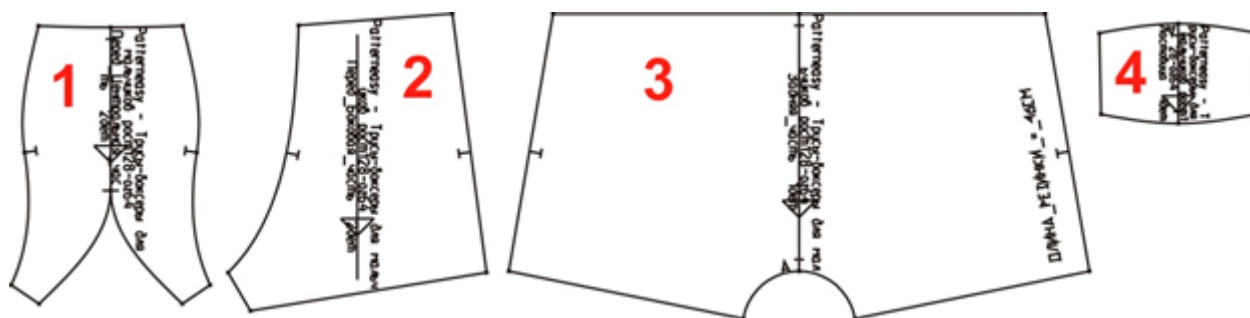
	Направление долевой нити (эта линия может совпадать с одним из контуров детали)
	Надсечка - контрольный знак для совмещения деталей кроя: При совмещении деталей надсечки с одинаковыми цифровыми или буквенными обозначениями должны совпасть.
СГИБ_ДЕТАЛИ	Линия, вдоль которой нанесена эта надпись является линией симметричного разворачивания детали
4 А 2	Цифрами и буквами обозначены точки совмещения одной или нескольких деталей

## Как распечатать

Распечатать выкройку в натуральную величину можно двумя способами: на принтере (формат А4), и на плоттере. Инструкцию по печати выкройки и ответы на частые вопросы смотрите в разделе [FAQ](#).

## Спецификация деталей

1. Перед, центральная часть — 2 дет;
2. Перед, боковая часть – 2 дет;
3. Задняя часть – 1 дет;
4. Ластовица – 1 дет.



## Пример раскладки на ткани

Детали любого размера можно уложить на трикотажном полотне в одну линию, как это показано на рисунке, так как ширина трикотажного полотна, как правило, составляет 180 см (либо 90 см для кругловязанного). Поэтому расход материала будет определяться высотой самой крупной детали (задней части трусов) с учетом припусков на швы.



## Последовательность пошива

Все операции выполняются на оверлоке и плоскошовной машине.

1. Сложите каждую из центральных деталей переда пополам лицом к лицу, а затем сложите эти две детали вместе, совместив срезы вытачки.
2. Соедините все 4 среза вытачки одной оверлочной строчкой, а затем разверните детали налицо. Таким образом, у вас получится две детали центральной части переда, сложенные друг к другу изнаночной стороной и соединенные между собой внутри швом вытачки.

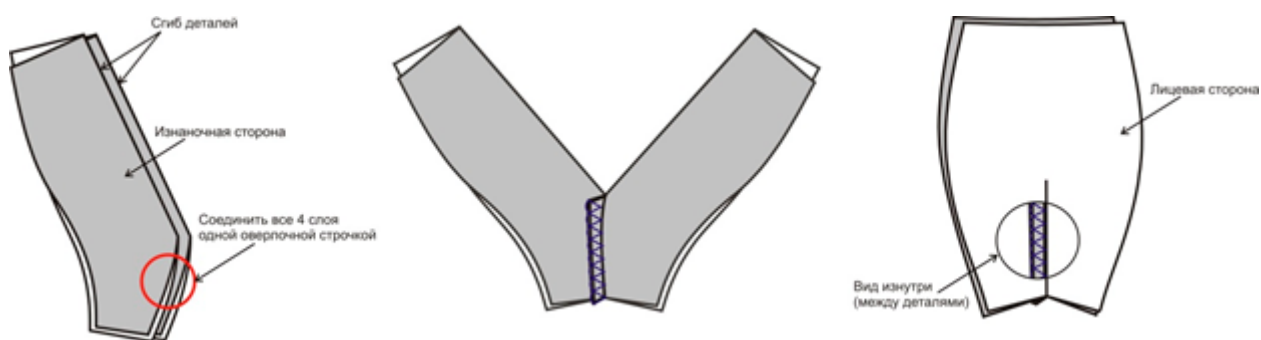


Рис. 1. Обработка вытачек ластовицы

3. Соедините полученную двойную часть переда с боковыми частями стачивающе-обметочным швом. При желании можно вложить в эти швы кант (Рис. 2а), отстрочить с лицевой стороны декоративной эластичной строчкой (Рис. 2б), либо настрочить с лицевой стороны контрастные трикотажные бейки (Рис. 2в) на машине плоского шва.

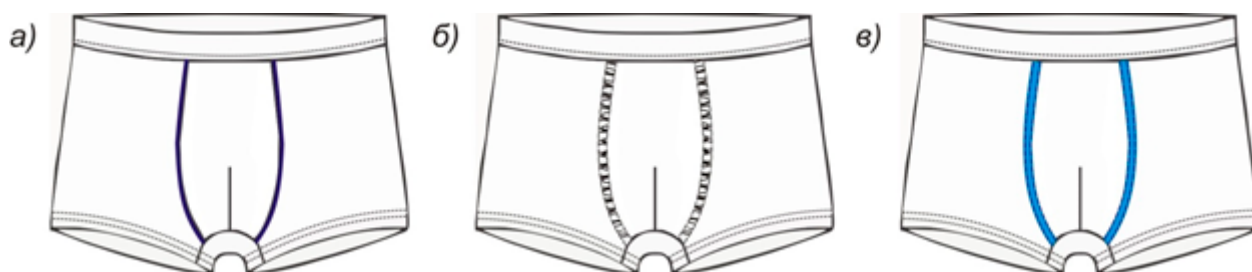


Рис. 2. Варианты обработки ластовицы

4. Соединить заднюю часть трусов с ластовицей оверлочным швом, сложив их лицевыми сторонами. Обратите внимание, что сторона ластовицы, обращенная к задней части, помечена контрольным знаком с литерой «А». Такой же контрольный знак проставлен на задней части.

5. Соединить другую сторону ластовицы с передней частью трусов оверлочным швом.

6. Соедините переднюю и заднюю части трусов по боковым швам стачивающе-обметочным швом, сложив их лицевыми сторонами друг к другу. Выверните трусы налицо.

7. Подогните нижние срезы штанин трусов на 1,5 см внутрь и прострочите на машине плоского шва.

8. Замокните резинку в кольцо, наложив ее концы друг на друга на 0,3 см и соедините зигзагообразной строчкой с маленьким шагом.

9. Наложите резинку на лицевую сторону трусов по верхнему срезу и пристрочите, равномерно растягивая, на машине плоского шва.

10. Проведите финальное ВТО изделие.

Трусы готовы.