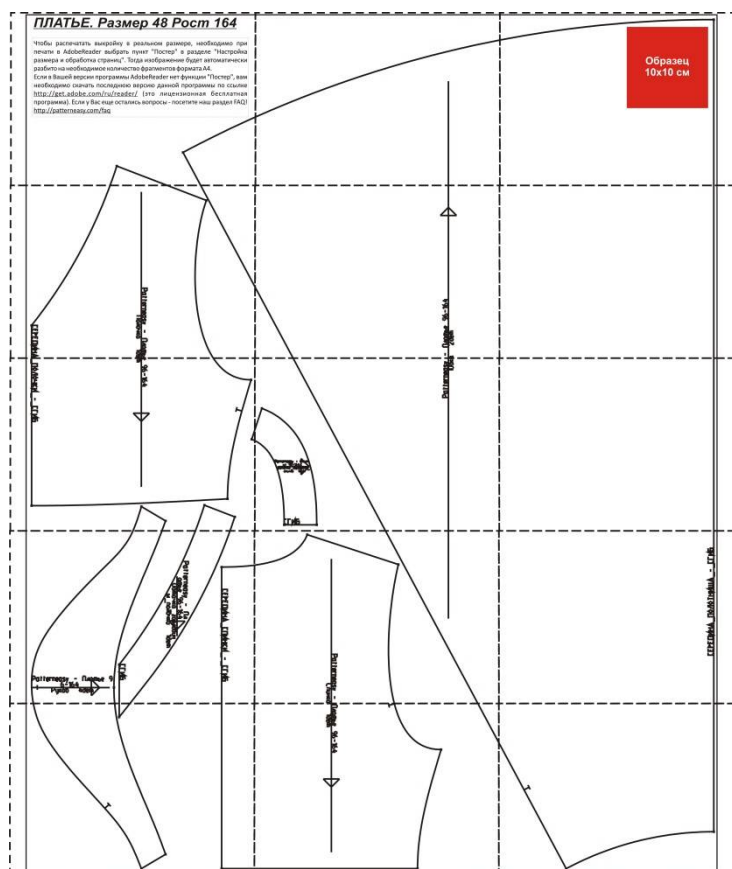


ПЛАТЬЕ

ИНСТРУКЦИЯ ПО РАСПЕЧАТКЕ ВЫКРОЕК И ПОСЛЕДОВАТЕЛЬНОСТЬ ПОШИВА

При заказе выкройки Вы получаете pdf-файл, содержащий 1 лист выкроек, который может быть распечатан на нескольких листах формата А4, после склеивания которых вы получите один большой лист с контурами выкроек:



* Чтобы распечатать выкройку в реальном размере, необходимо при печати в Adobe Reader выбрать пункт "Постер" в разделе "Настройка размера и обработка страниц". Тогда изображение будет автоматически разбито на необходимое количество фрагментов формата А4. Если в Вашей версии программы Adobe Reader нет функции "Постер", вам необходимо скачать последнюю версию данной программы по ссылке <http://get.adobe.com/ru/reader/> (это лицензионная бесплатная программа). Если у Вас еще остались вопросы - посетите наш раздел FAQ! <http://patterneasy.com/faq>

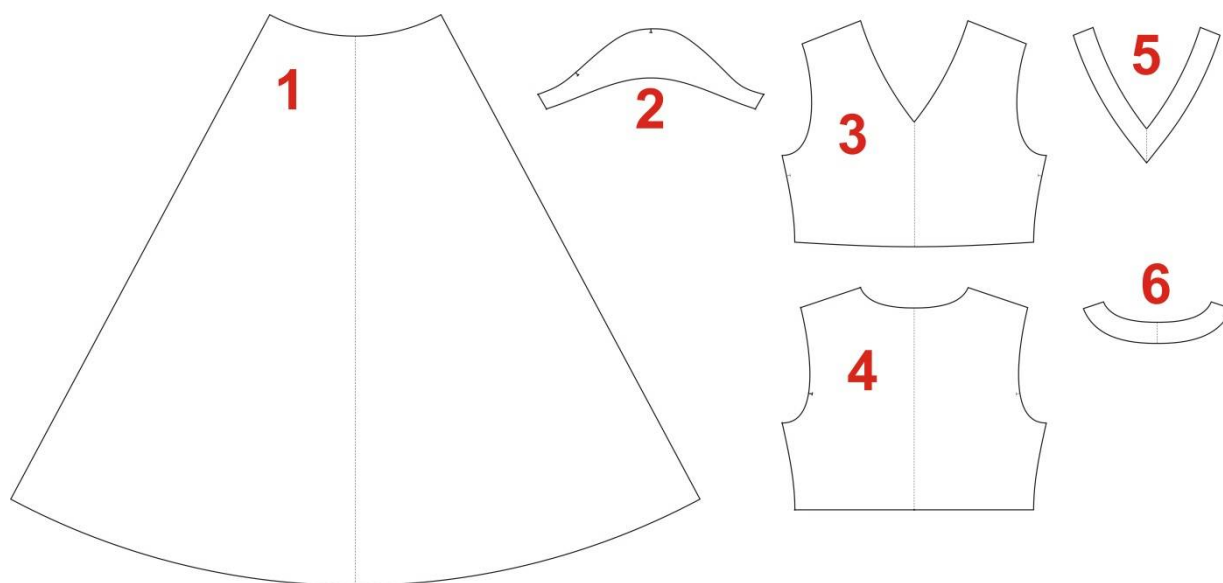
На выкройке приняты следующие обозначения:

	Направление долевой нити (эта линия может совпадать с одним из контуров детали)
	Надсечка - контрольный знак для совмещения деталей кроя: При совмещении деталей надсечки с одинаковым цифровыми или буквенными обозначениями должны совпасть.
	Линия, вдоль которой нанесена эта надпись является линией симметричного разворачивания детали

Детали кроя:

Из основного материала:

1. Юбка (со сгибом) – 2 дет.
2. Рукав – 4* дет.
3. Полочка (со сгибом) – 1 дет.
4. Спинка (со сгибом) – 1 дет.
5. Обтачка горловины полочки (со сгибом) – 1 дет.
6. Обтачка горловины спинки (со сгибом) – 1 дет.



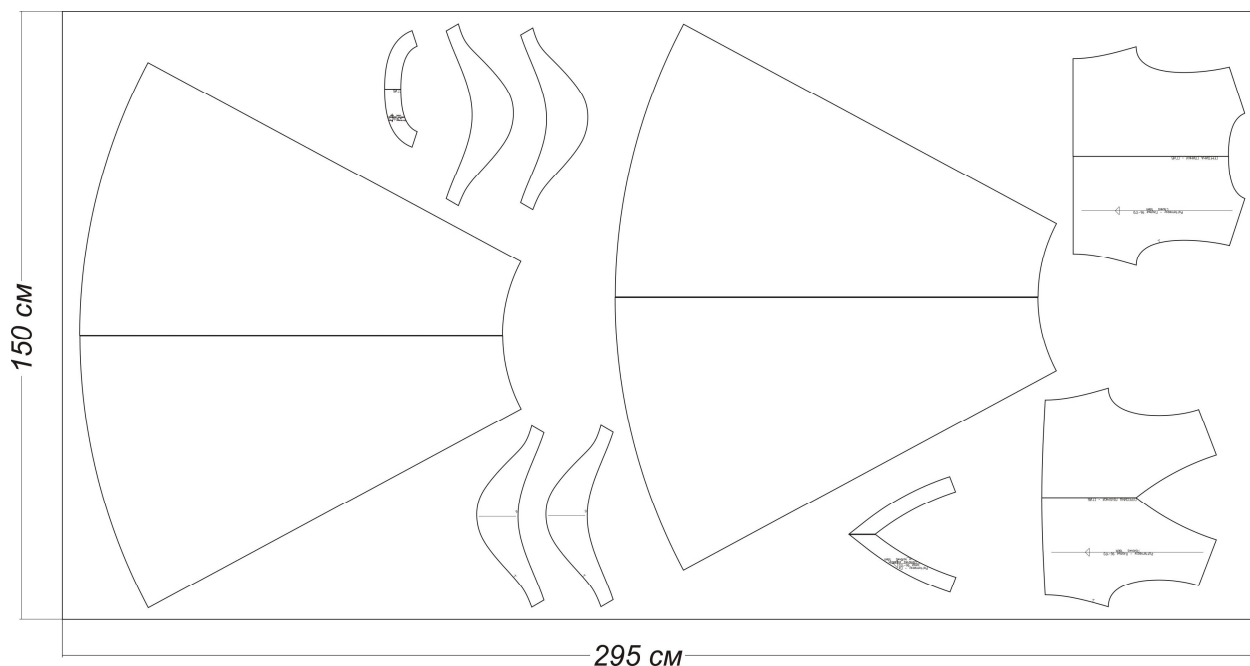
* В данной инструкции предлагается выполнить рукава двойными, чтобы они жестко держали форму. Это возможно только при выполнении изделия из достаточно тонкой ткани. Однако Вы можете выполнить рукава одинарными. В этом случае Вам понадобятся только 2 детали рукава; также необходимо будет выкроить обтачки для рукавов шириной 3 см.

Необходимо продублировать клеевым прокладочным материалом детали 5 и 6.

Также понадобится потайная молния длиной около 22 см.

При раскрое к деталям необходимо добавить припуски на швы 1 см, к плечевым и боковым срезам лифа и юбки – 1,5 см, на подгибку низа юбки – 3 см.

Пример раскладки платья 48 размера, рост 170 :



Последовательность пошива:

Обработка горловины

1. Продублировать детали 5 и 6, не заходя на припуски швов.
2. Обметать плечевые срезы полочки и спинки. Стачать по плечевым срезам детали полочки и спинки, швы разутюжить.
3. Стачать по плечевым срезам детали обтачек горловины полочки и спинки, швы разутюжить. Обметать внешний срез обтачки.
4. Готовую обтачку горловины наложите на лицевую сторону изделия лицевой стороной вниз и приметайте.
5. Обтачайте горловину. Рассеките припуск шва в уголке выреза. Настрочите припуск шва обтачивания на обтачку швом шириной 0,1-0,2 см.
6. Отогните обтачку на горловину, выметайте кант из ткани изделия и приутюжьте.

Соединение лифа с юбкой и втачивание молнии

7. Обметайте боковые срезы полочки, спинки и боковые срезы переднего и заднего полотнищ юбки.
8. Стачайте полочку и спинку по правому боковому срезу, припуски шва разутюжьте.
9. Стачайте переднее и заднее полотнища юбки по правому срезу, припуски шва разутюжьте.
10. Совместите юбку и лиф по линии талии, сложив их лицевыми сторонами внутрь. Сметайте.
11. Стачайте лиф с юбкой. Припуски шва обметайте и заутюжьте в сторону юбки.
12. Наложите левую сторону потайной застежки молнии на припуск шва со стороны полочки между контрольными знаками, приметайте таким образом, чтобы край

застежки проходил точно по линии бокового шва, и настрочите на швейной машине.

13. Застегните молнию, выложите платье лицевой стороной вверх. Уравняйте детали таким образом, чтобы линия талии переда совпала с линией талии спинки, и отметьте булавкой начало притачивания молнии к спинке платья.
14. Расстегните молнию и приметайте ее правую часть на припуск шва со стороны спинки, начиная от места, отмеченного булавкой. Настрочите на шейной машине.
15. Застегните молнию и стачайте боковой шов лифа выше застежки, а также боковой шов юбки от застежки вниз. Швы разутюжьте.
16. Нижний срез юбки обработайте швом вподгибку или обметайте и подшейте потайным стежком.

Заготовка и втачивание рукавов

17. Стачайте парные детали рукава (рукав и его подкладка, выполненная из той же ткани) по линии низа, сложив их лицевыми сторонами. Припуски шва заутюжьте на подкладку.
18. Разложите соединенные таким образом рукав и подкладку в стороны и сложите лицевой стороной внутрь, совмещая шов рукава. Стачайте шов рукава и подкладки единой строчкой (шов подкладки будет продолжением шва рукава). Припуски шва разутюжьте в разные стороны.
19. Настрочите припуск шва соединения рукава с подкладкой на подкладку швом шириной 0,1-0,2 см.
20. Выверните рукав на подкладку, выправьте кант из ткани рукава по линии низа и приутюжьте. Сметайте рукав и подкладку по линии оката.
21. Выверните платье наизнанку, вколите рукав в пройму, совместив линию оката с линией проймы, приметайте.
22. Втачайте рукав. Припуски шва подрежьте до 0,7-0,8 см, обметайте и приутюжьте.