



КАК СШИТЬ

ФОТОИНСТРУКЦИЯ



Бомбер
Лиза



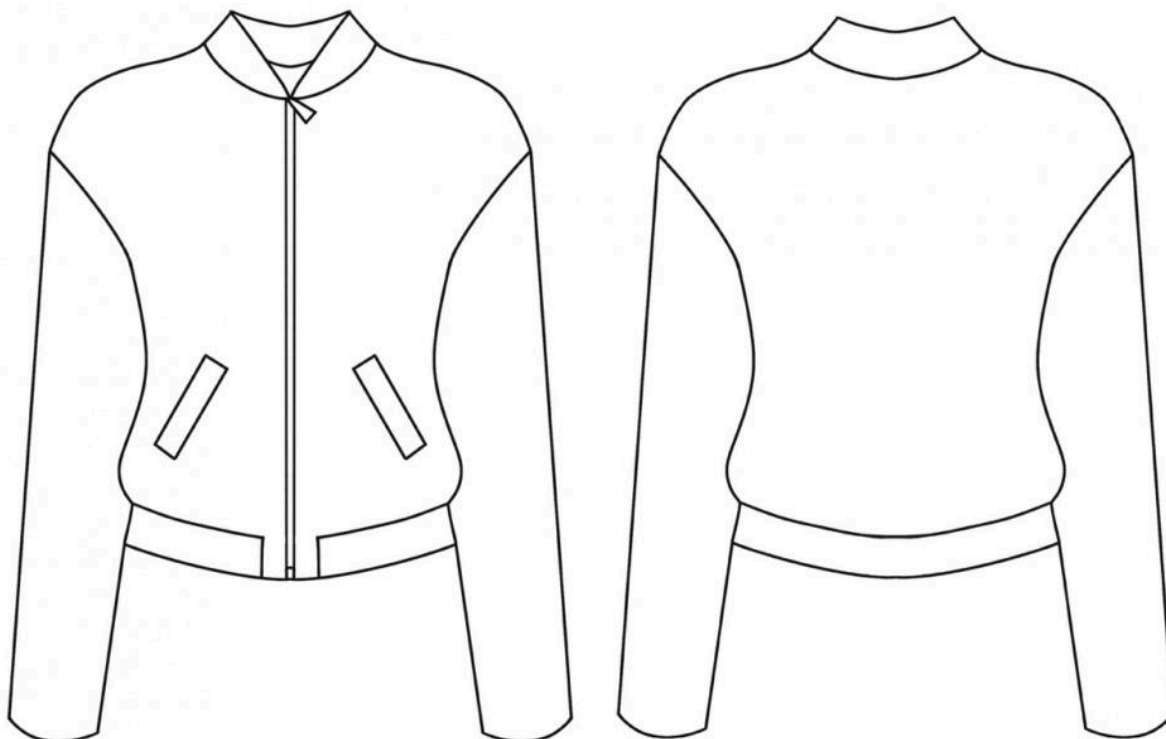
Описание изделия

Женская куртка-бомбер, умеренного объема. Спинка цельнокроеная. Застежка центральная на разъемную молнию. На деталях переда расположены карманы — с клапанами или в рамку с листочками (на выбор). Горловина обработана воротником-стойкой. Рукава втачные одношовные, обработаны по низу манжетами из рибаны или без манжет (по желанию). Низ куртки обработан поясом.

Уровень сложности

Средний.

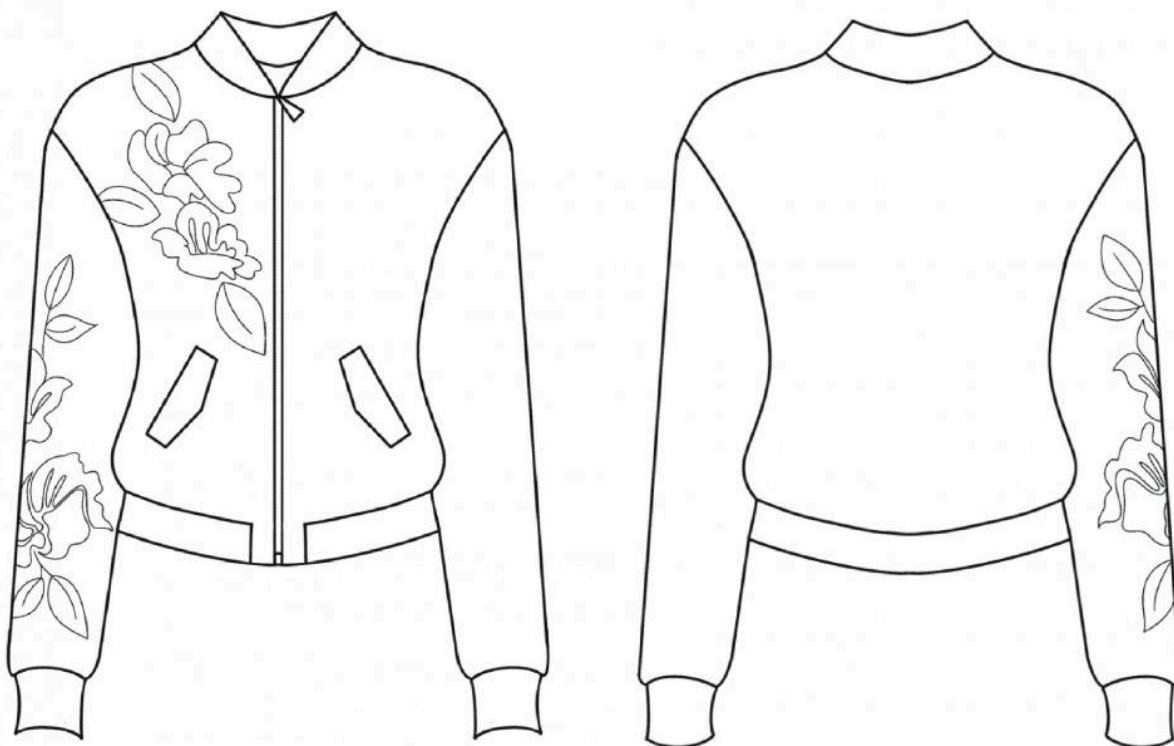
Технические рисунки



Вариант без манжет и с карманами в рамку



Вариант с манжетами и с карманами с клапаном



Вариант с манжетами, карманами с клапаном и аппликацией

Конструктивные прибавки

- к обхвату груди 31 см;
- к обхвату талии 45 см.

Конструктивные прибавки характеризуют степень (свободу) прилегания изделия по фигуре. Эта величина уже заложена в конструкцию и дается для лучшего представления силуэтной формы.

Припуски на швы

Выкройка с припусками на швы и двойным контуром. Если вам не подходит заложенные в выкройку припуски, их можно срезать по внутреннему контуру и добавить свои припуски в процессе раскроя. Величина припусков в выкройке:

- на соединительные швы — 10 мм.

Материалы

Основной материал: ткани костюмной, костюмно-плательной, плащевой группы, умеренно плотные, мягкие, нерастяжимые или малорастяжимые, непрозрачные. По волокнистому составу: натуральные (шелк, хлопок, лен, шерсть), искусственные (вискоза), смесовые (шелк+полиэстер, хлопок+вискоза, хлопок+полиэстер), синтетические (полиэстер, полиэстер+эластан). Вид материала: твид, хлопок бархат, плательная джинсовая ткань, плащевка.

Подкладочный материал должен соответствовать качеству декорируемого изделия и иметь одинаковые требования относительно усадки и условий ухода. По волокнистому составу: натуральный, искусственный или смесовой). Если основной материал имеет растяжение, то и подкладочный материал должен быть эластичным.

На пояс, манжеты и воротник потребуется трикотажтипа рибаны.

Расход материала

Расход основного материала зависит от его ширины, а также от размера и роста выкройки, и варьируется от 1,01 м (самый маленький размер и рост) до 1,73 м (самый большой размер и рост), при ширине ткани не менее 140 см.

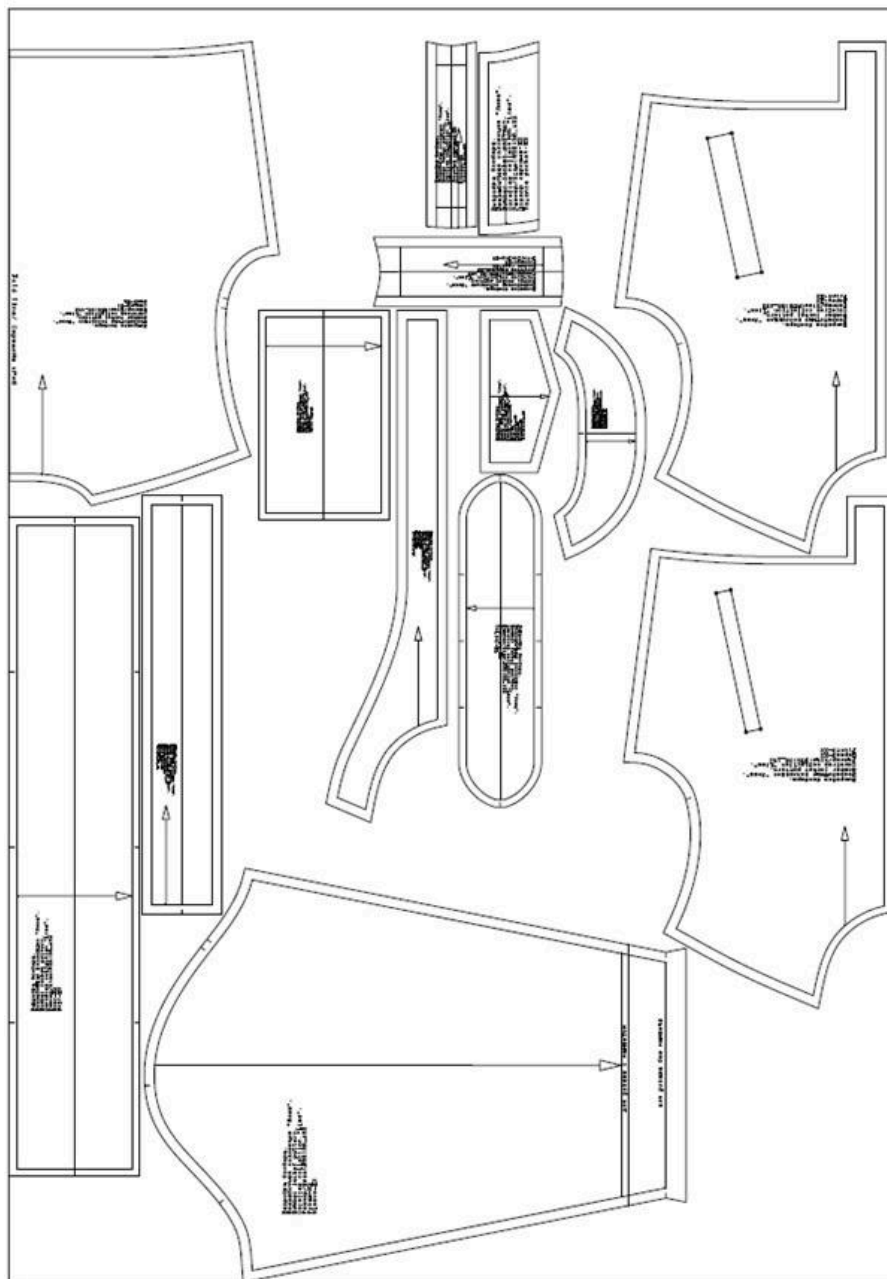
Подкладочного материала потребуется от 1,01 до 1,51 м, при ширине ткани не менее 140 см.

Трикотажного материала (рибаны) потребуется 22-27 см, при ширине полотна 140 см.



Также потребуется

- клеевая прокладка — от 1,4 метра, в зависимости от размера (если детали будут проклеиваться полностью);
- застежка-молния разъемная (длина зависит от размера и роста) — 1 штука;
- клеевая кромка шириной 1,5 см — от 6 метров, в зависимости от размера;
- нетканый термоклеевой прокладочный материал, плотностью 20-35 г/м² — около 1 метра (если будет аппликация).

Образец выкройки



Обозначения на выкройке

	Направление долевой нити (эта линия может совпадать с одним из контуров детали)
	Надсечка - контрольный знак для совмещения деталей кроя: При совмещении деталей надсечки с одинаковым цифровыми или буквенными обозначениями должны совпасть.
С Г И Б _ Д Е Т А Л И	Линия, вдоль которой нанесена эта надпись является линией симметричного разворачивания детали
4 А 2	Цифрами и буквами обозначены точки совмещения одной или нескольких деталей

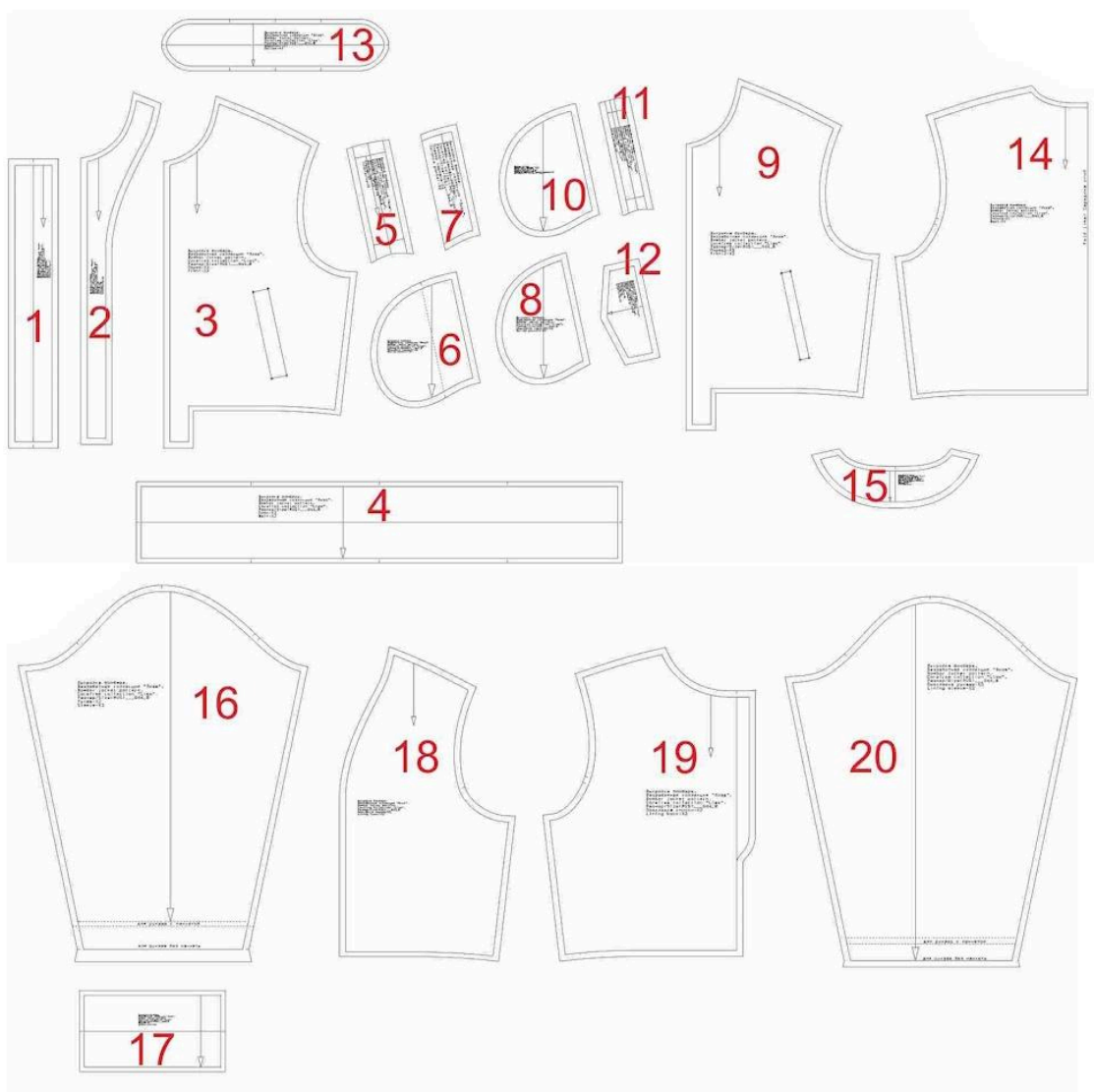
Как распечатать

Распечатать выкройку в натуральную величину можно двумя способами: на принтере (формат А4), и на плоттере. Инструкцию по печати выкройки и ответы на частые вопросы смотрите в разделе [FAQ](#).

Спецификация деталей

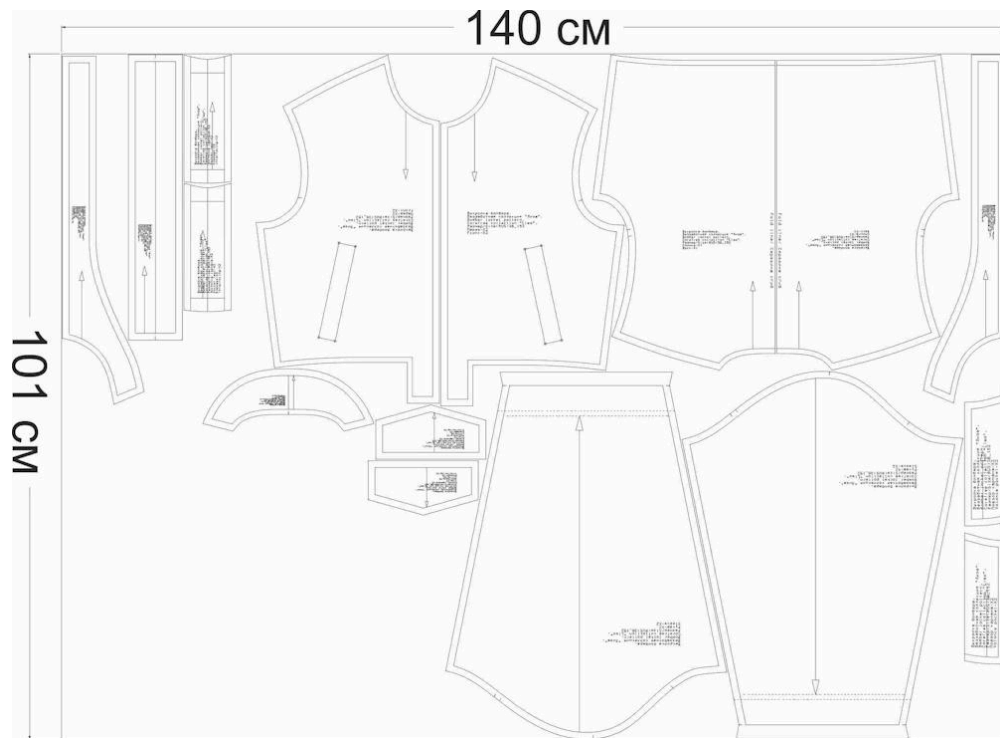
1. Планка переда — 1 деталь;
2. Подборт — 2 детали;
3. Перед — 2 детали;
4. Пояс — 2 детали (рибана);
5. Листочка кармана — 2 детали;
6. Мешковина кармана 1 — 2 детали (подкладочная ткань);
7. Подзор кармана — 2 детали;
8. Мешковина кармана 2 — 2 детали (подкладочная ткань);
9. Перед 2 — 2 детали;
10. Мешковина кармана 2, для кармана с клапаном — 2 детали (подкладочная ткань);

11. Листочка кармана 2 — 2 детали;
12. Клапан кармана — 2 детали;
13. Воротник — 1 деталь (рибана);
14. Спинка — 1 деталь, со сгибом;
15. Обтачка горловины спинки — 1 деталь;
16. Рукав — 2 детали;
17. Манжета — 2 детали (рибана);
18. Подкладка перед — 2 детали (подкладочная ткань);
19. Подкладка спинки — 2 детали (подкладочная ткань);
20. Подкладка рукава — 2 детали (подкладочная ткань).

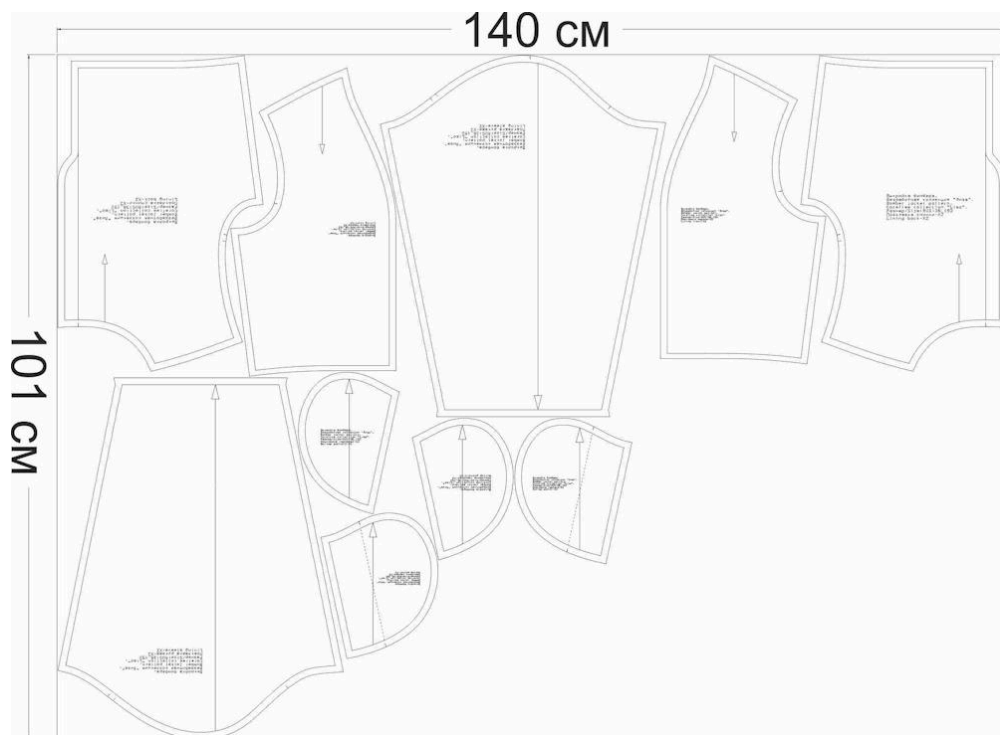


Схемы раскладки деталей на ткани

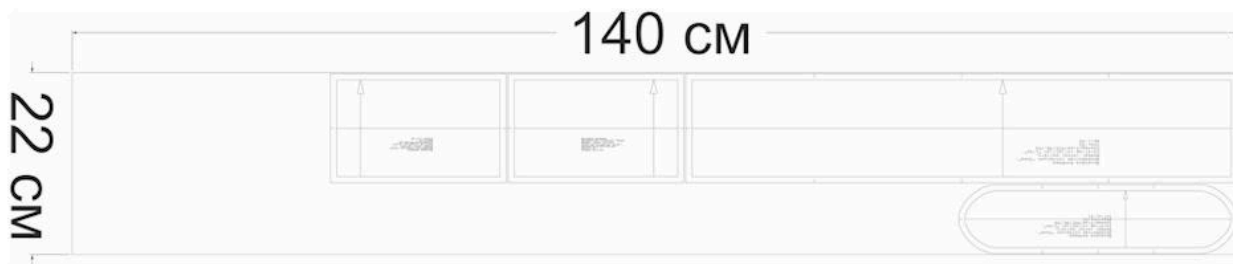
Размер 36/158



Основная ткань

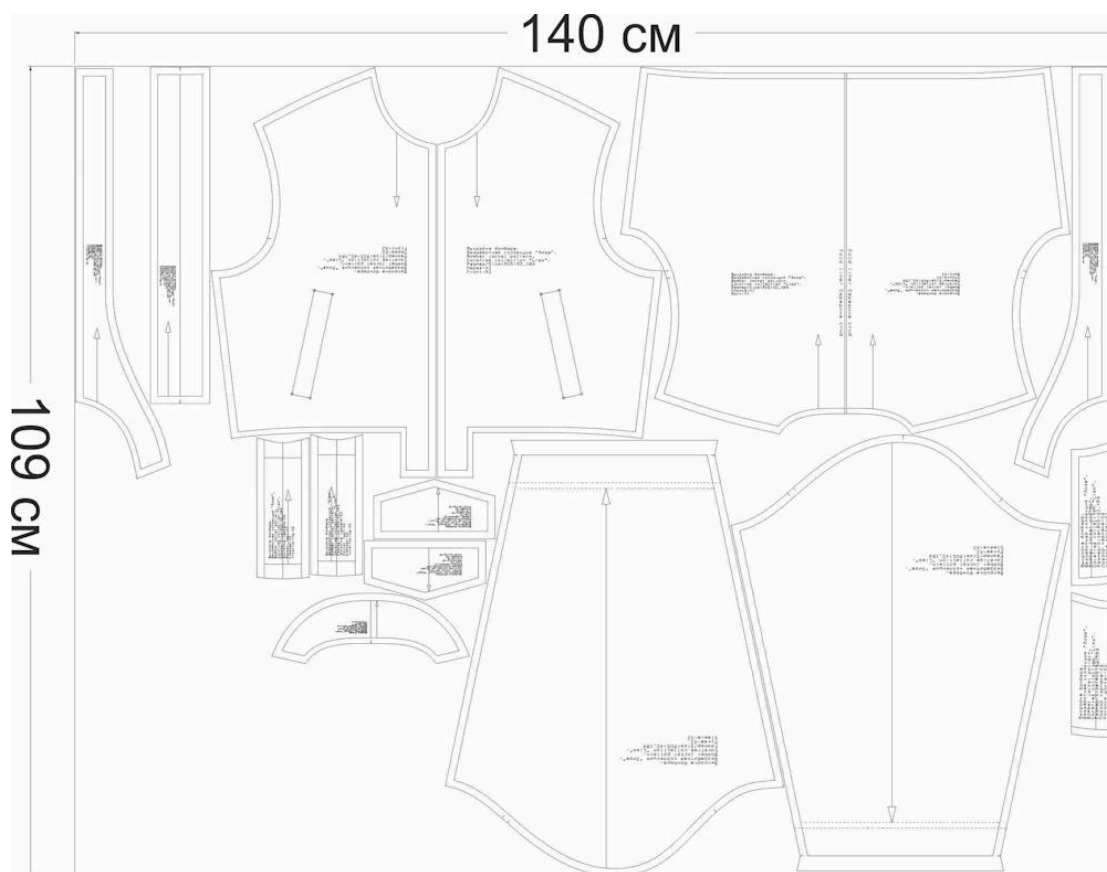


Подкладочная ткань

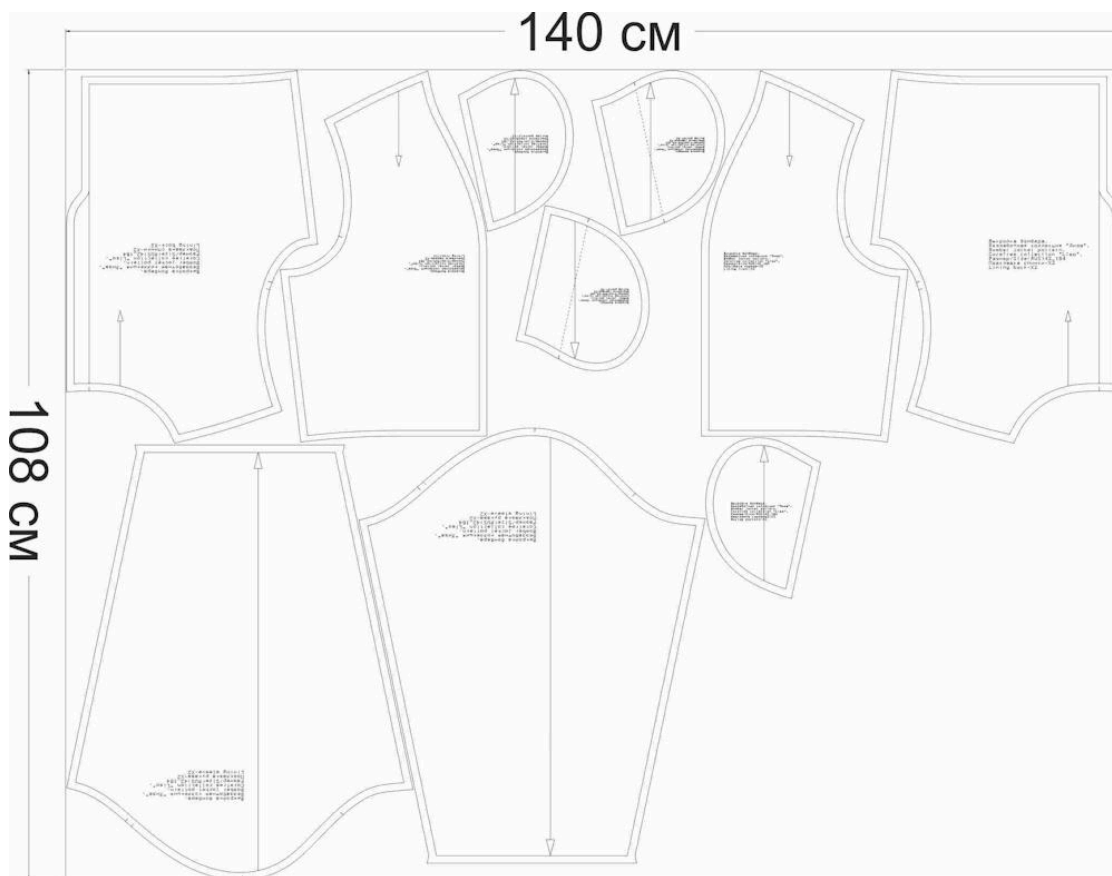


Рибана

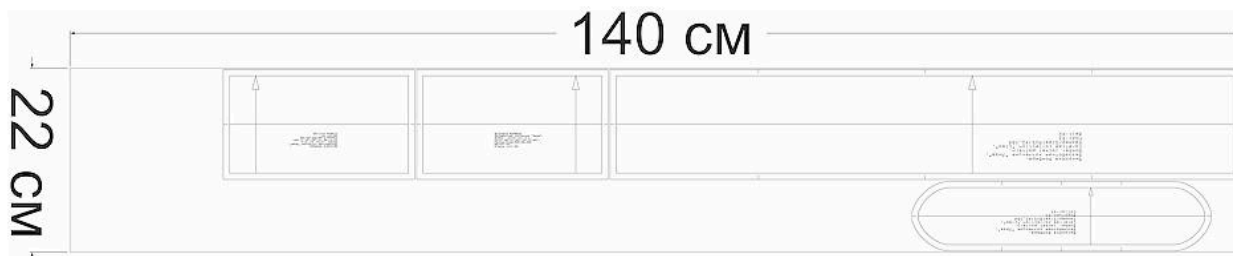
Размер 42/164



Основная ткань

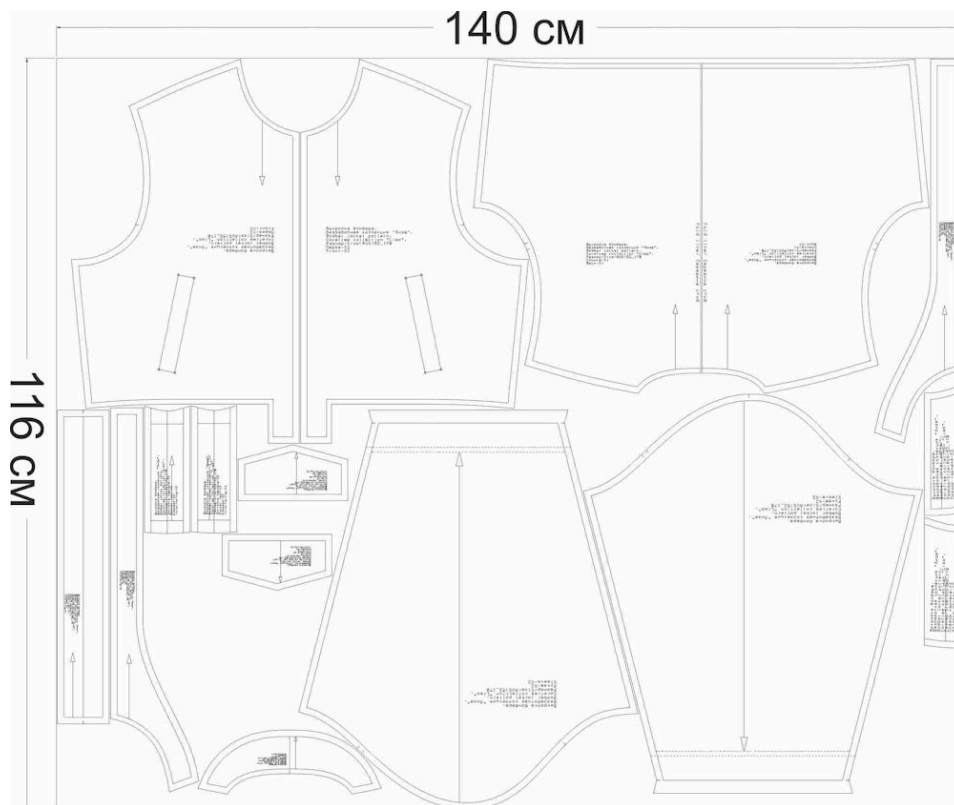


Подкладочная ткань

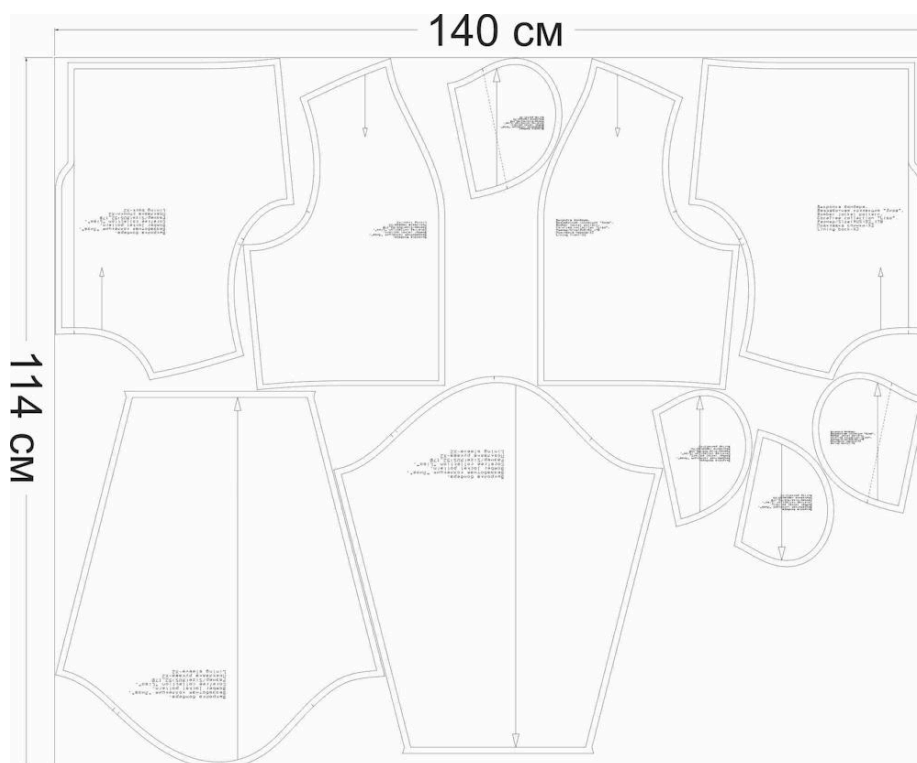


Рибана

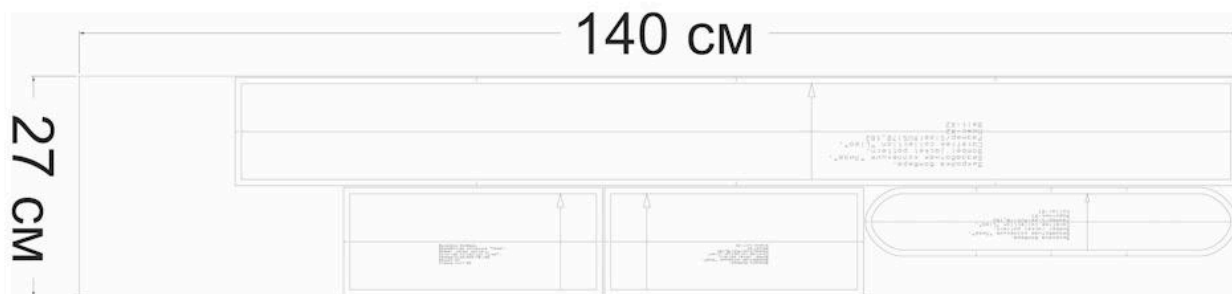
Размер 52/170



Основная ткань

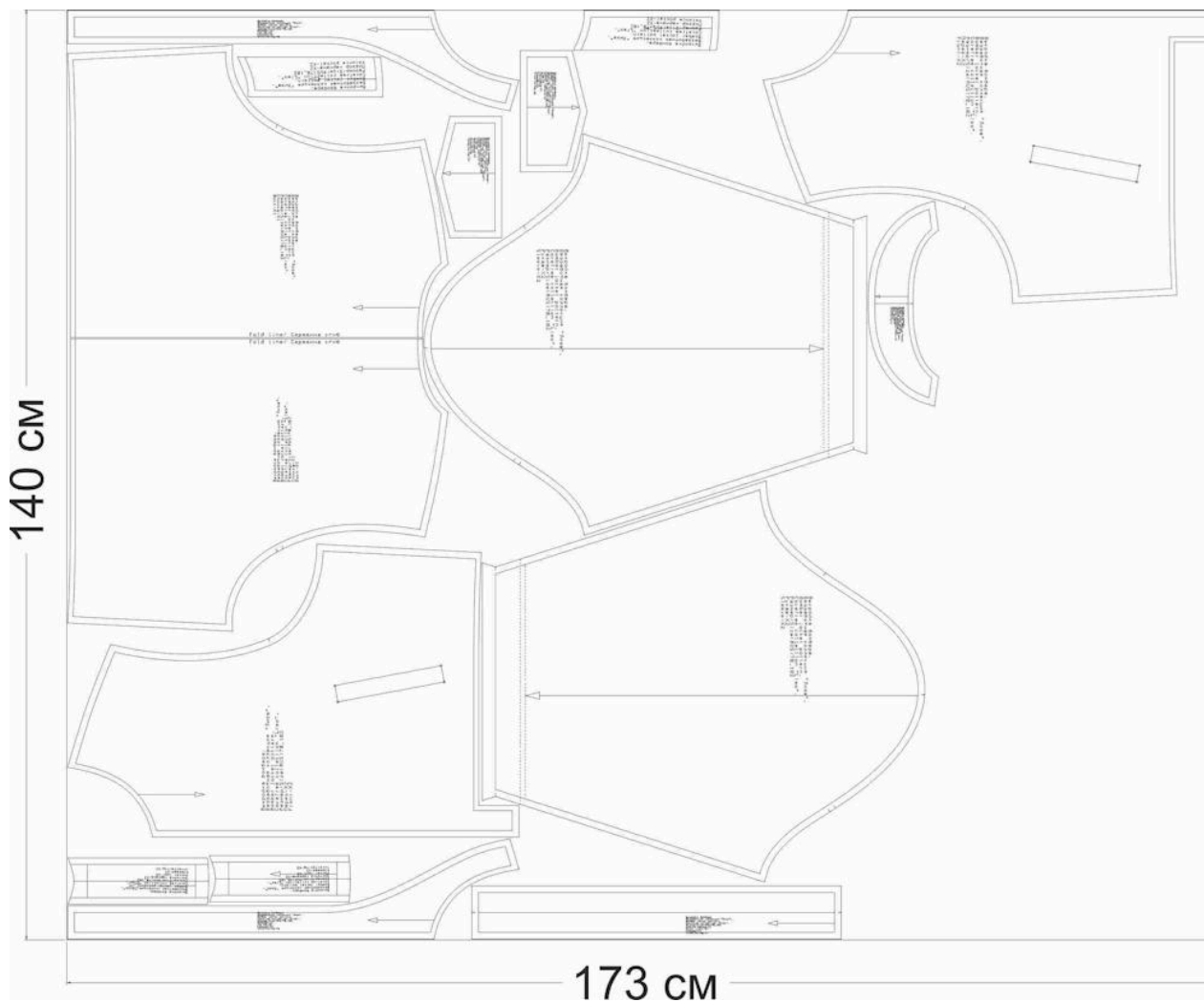


Подкладочная ткань

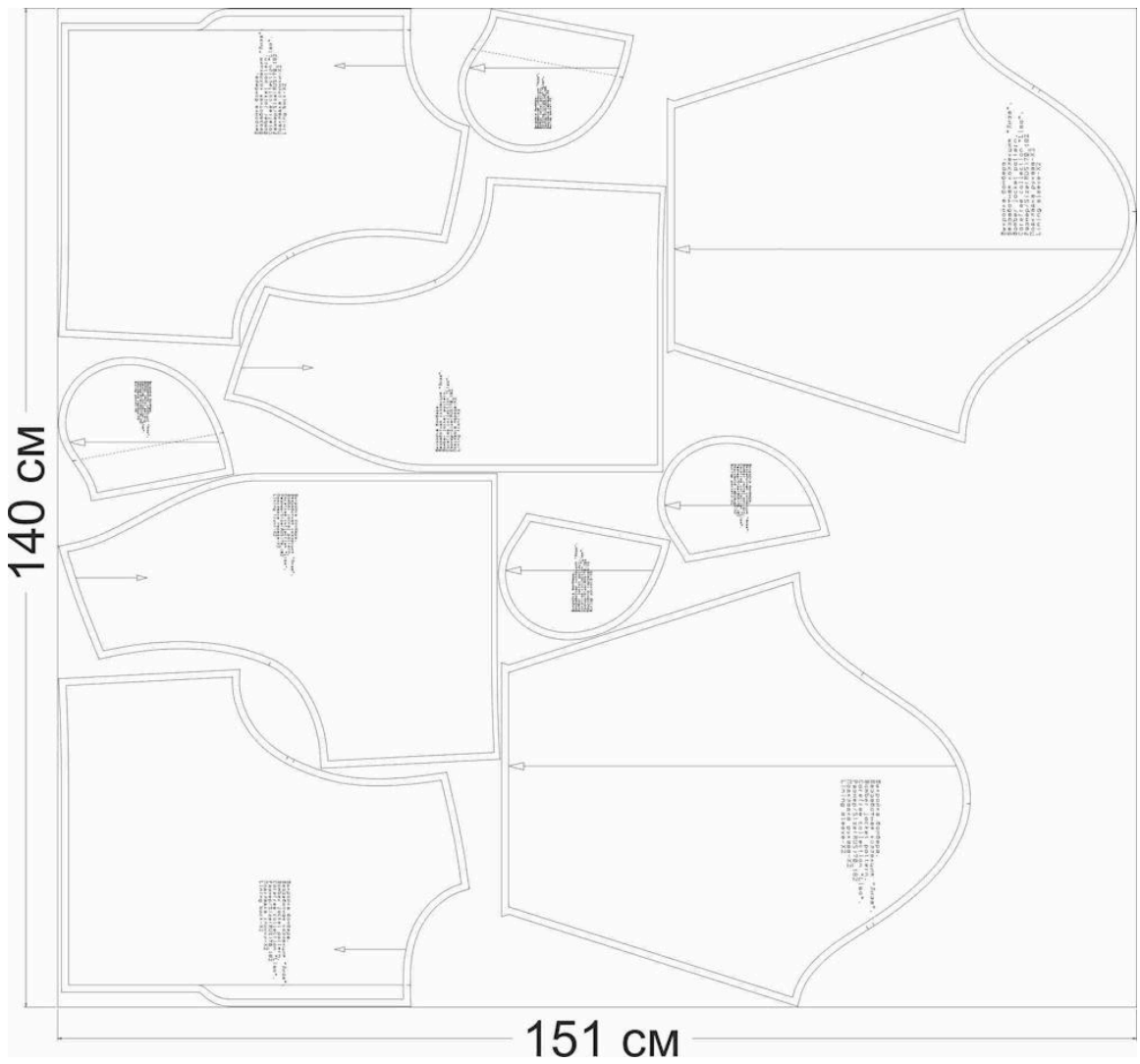


Рибана

Размер 70/182



Основная ткань



Подкладочная ткань



Рибана

Обработка аппликации

1. Продублируйте правую полочку и правый рукав нетканым термоклеевым прокладочным материалом. Для дублирования лучше всего использовать тонкий клеевой материал с точечным клеевым покрытием поверхностной плотности 20-35 г/м²
2. Вырежьте мотивы для полочки и рукава, разместите их соответственно на деталях правого рукава и полочки обведите по контуру, обозначив местоположение. В зависимости от размера куртки, мотив может как полностью разместиться на детали, так и выходить за ее контур. В этом случае игнорируйте выходящий за контуры детали фрагмент.



Рисунок 1. Схема размещения аппликации на полочке

3. Выполните аппликацию на полочке и рукаве. Аппликацию на полочке и рукаве можно выполнить двумя способами. Первый способ целесообразно использовать для толстых материалов, второй – для тонких.

Способ 1

Нанести на детали полочки и спинки рисунок с помощью копировальной бумаги или обвести детали рисунка контурным карандашом. Вырезать рисунок, отступая от контурных линий 1-2 мм внутрь. Подложить под

вырезанное рисунком отверстие материал контрастного цвета и для того, чтобы он не смещался закрепить его по краям клеем (ПВА, простой клей-карандаш) или клеевой паутинкой. По линии нанесённого рисунка на расстоянии 1-2 мм от среза выполнить челночную строчку. Если вы работаете с кожей, то лучше всего использовать специальную тефлоновую лапку. После того, как строчка будет настроена по всему контуру рисунка, настрачивают рисунок на листочках (прожилки лепестков).

Способ 2

Из материала контрастного цвета вырезать детали аппликации. На детали полочки и рукава нанести рисунок аппликации контурным карандашом. Наклеить клеем или клеевой паутинкой детали аппликации на полочку и рукав куртки. Настрочить детали по контуру (строчку выполнять на расстоянии 1 мм от среза). Настрочить на детали аппликации внутренний рисунок (прожилки лепестков).

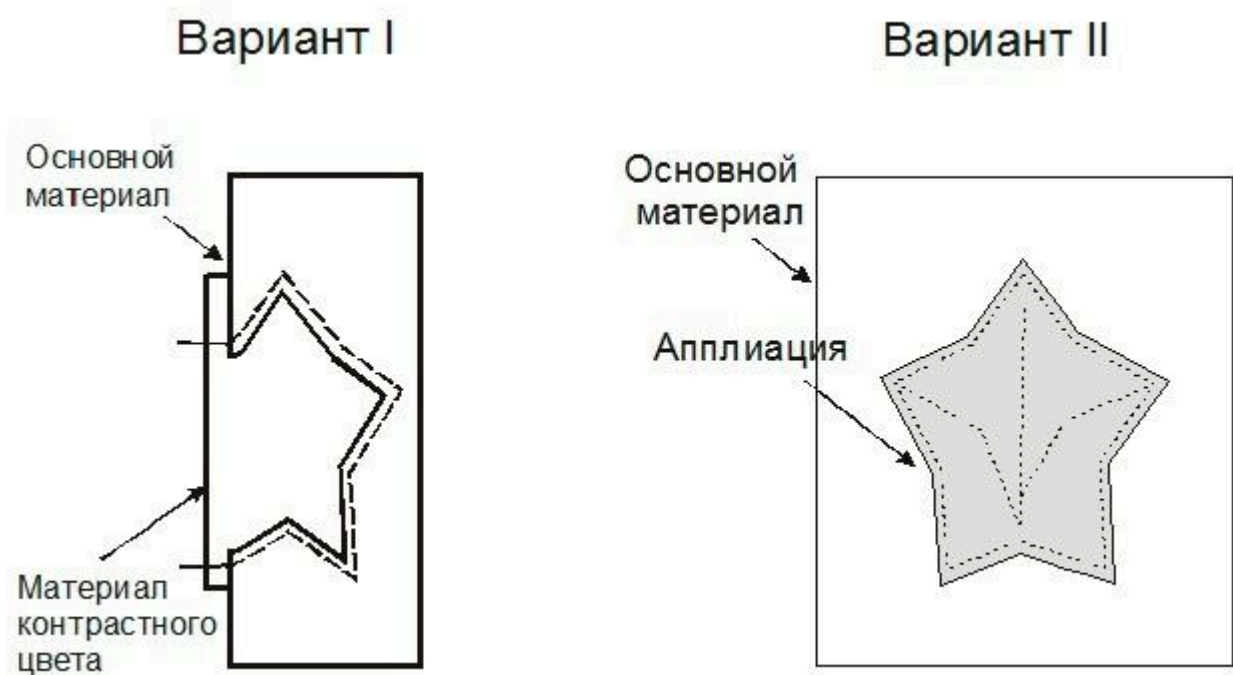


Рисунок 2. Способы выполнения аппликации

Как сшить куртку-бомбер «Лиза»



Предварительные работы

1. Укрепите клеевой:

- подборт (2 детали);
- подзор (2 детали);
- листочку кармана (2 детали);



- обтачку горловины (1 деталь).



- укрепите клеевой кромкой шириной 15 мм все срезы деталей рукавов, полочки, спинки.
- низ рукава укрепите на ширину припуска.



2. Ниточным способом перенесите с лекал все контрольные метки на детали изделия.



Обработка кармана

3. Укрепите входы в карман с изнаночной стороны изделия.



4. Перенесите с лекала метку вход в карман. С изнаночной стороны начертите рамку входа в карман. Линии проводите длинные, для удобства совмещения деталей. Продублируйте метки ниточным способом. Как показано на фото.



5. Обметайте срез подзора. Приутюжьте. Сложите изнаночную сторону детали подзора кармана и лицевую сторону мешковины кармана 1 вместе. Уравняйте срез. Сколите, сметайте.



6. Проложите машинную строчку по обметанному срезу подзора на 3 мм от среза. Приутюжьте.



7. Деталь листочки сложите пополам, изнаночной стороной внутрь и приутюжьте.

Сложите деталь листочки и мешковину кармана 2 лицевыми сторонами внутрь. Уравняйте срезы, сколите, стачайте шириной шва 10 мм. Приутюжьте шов.



8. Лицевой стороной к лицевой стороне переда приложите детали подзора и листочки, совмещая линии рамки кармана с припусками подзора и листочки.

Притачайте детали, не заходя за границы рамки кармана. Приутюжьте швы. С изнаночной стороны переда проверьте строчки. Они должны быть параллельны друг другу и быть на одинаковом расстоянии друг от друга.



9. Наметьте линии разреза и разрежьте рамку кармана. Сделайте надсечку посередине между строчками сначала в одну сторону, а затем в другую сторону. Не доходя до концов кармана на 15 мм разрежьте наклонно к строчкам, не доходя до углов 1 мм.



10. Выверните мешковины кармана на изнаночную сторону. Сформируйте карман, как должен быть в готовом виде. Закрепите концы кармана двойной обратной строчкой по основаниям разрезанных углов. Приутюжьте.



11. Уравняйте мешковины, сколите, стачайте шириной шва 10 мм. Приутюжьте.



12. Приутюжьте карман с лицевой стороны через проутюжельник. Карман готов.



Соединение переда и спинки

13. Лицевыми сторонами внутрь сложите детали переда и спинки. Уравняйте плечевые срезы, сколите, сметайте. Стачайте шириной шва 10 мм. Приутюжьте и разутюжьте припуски.



14. Уравняйте боковые срезы, сколите, сметайте. Стачайте шириной шва 10 мм. Приутюжьте и разутюжьте припуски.



15. Сложите лицевыми сторонами детали рукава. Уравняйте срезы. Сколите, сметайте. Стачайте, шириной шва 10 мм. Приутюжьте и разутюжьте.



16. Вложите рукав в пройму изделия лицевыми сторонами внутрь. Уравняйте срезы соединения. Вколите, совмещая контрольные метки. Вметайте, втачайте, шириной шва 10 мм.



17. Плечевую накладку наколите на плечо изделия, совмещая линию середины плечевой накладки с плечевым швом. Закрепите плечевую накладку ручным швом. Крылья плечевой накладки закрепите ручным стежком.



18. Деталь воротника сложите пополам. Сложите воротник с горловиной изделия лицевыми сторонами внутрь. Сколите, совмещая контрольные метки. Сметайте и притачайте.



19. Приутюжьте молнию и втачайте. Молнию можно взять одностороннюю или двустороннюю. У нас двусторонняя.

Если вы шьете с подзором молнии, то нужно уложить на левую полочку подзор молнии и приметать его к шву примётывания тесьмы «молния». Мы шили без детали-подзор молнии, но в лекалах эта деталь есть.



20. Застегните молнию, оцените результат.



Обработка пояса

21. Деталь пояса сложите пополам.



22. Соедините пояс и нижнюю часть бомбера. Сколите и притачайте пояс.



23. В уголках детали переда сделайте надсечки.



24. Лицевыми сторонами внутрь сложите детали обтачки горловины и подборта. Уравняйте боковые срезы. Сколите, стачайте. Приутюжьте и разутюжьте припуски.



25. Лицевыми сторонами
внутри соедините изделие с
подбортом. Уравняйте срезы,
сколите, сметайте. Стачайте.
Приутюжьте.



26. Вид снизу.



27. Обтачайте нижний срез подборта. Подрежьте припуски в уголках.



28. Выверните и выправите по шву. Приутюжьте.



Обработка подкладки

29. Лицевыми сторонами внутрь сложите детали спинки подкладки. Уравняйте срезы, стачайте и приутюжьте. По контрольным меткам заложите складку на детали спинки подкладки. Сколите и застрочите на 5-7 мм от среза.



30. Лицевыми сторонами внутрь сложите детали переда и спинки подкладки. Уравняйте боковые и плечевые срезы, сколите, сметайте. Стачайте шириной шва 10 мм. Приутюжьте и заутюжьте на сторону спинки. В боковом шве оставьте открытым небольшое отверстие, для выворачивания изделия на лицевую сторону.

Вложите рукав в пройму подкладки лицевыми сторонами внутрь. Уравняйте срезы соединения. Вколите, совмещая контрольные метки. Сметайте. Втачайте, шириной шва 10 мм. Приутюжьте.



31. Сложите лицевыми сторонами внутрь обтачку бомбера и подкладку. Уравняйте срезы горловины и подборта. Сколите, сметайте, стачайте шириной шва 10 мм. Приутюжьте и заутюжьте в сторону подкладки.



32. При стачивании строчку прокладываете до припуска подкладки.



33. Сложите лицевыми сторонами внутрь основную деталь рукава и подкладку. Совместите швы рукавов. Уравняйте срезы. Сколите, сметайте, стачайте шириной шва 10 мм по кругу.



34. Закрепите припуски ручным стежком. Выверните рукав, выправите по шву.



35. Расправьте подкладку.



36. Ручным потайным стежком закрепите подборт к поясу.



37. Через незакрытое отверстие в подкладке, в боковом шве, соедините низ подкладки с изделием. Уравняйте нижние срезы подкладки и нижние срезы изделия, лицевыми сторонами внутрь, совмещая боковые швы. Сколите, сметайте. Стачайте и приутюжьте.



38. Выверните и расправьте подкладку.



39. Ручным потайным стежком закройте отверстие в подкладке.



Обработка кармана с клапаном

40. Укрепите клеевым материалом листочку и заутюжьте ее пополам.

Также укрепите прокладочным материалом деталь клапана.



41. Лицевыми сторонами
внутри сложите детали
клапана кармана и подкладки
клапана. Уравняйте срезы,
сколите, сметайте. Стачайте
шириной шва 10 мм.
Подрежьте припуски в
уголках. Приутюжьте.



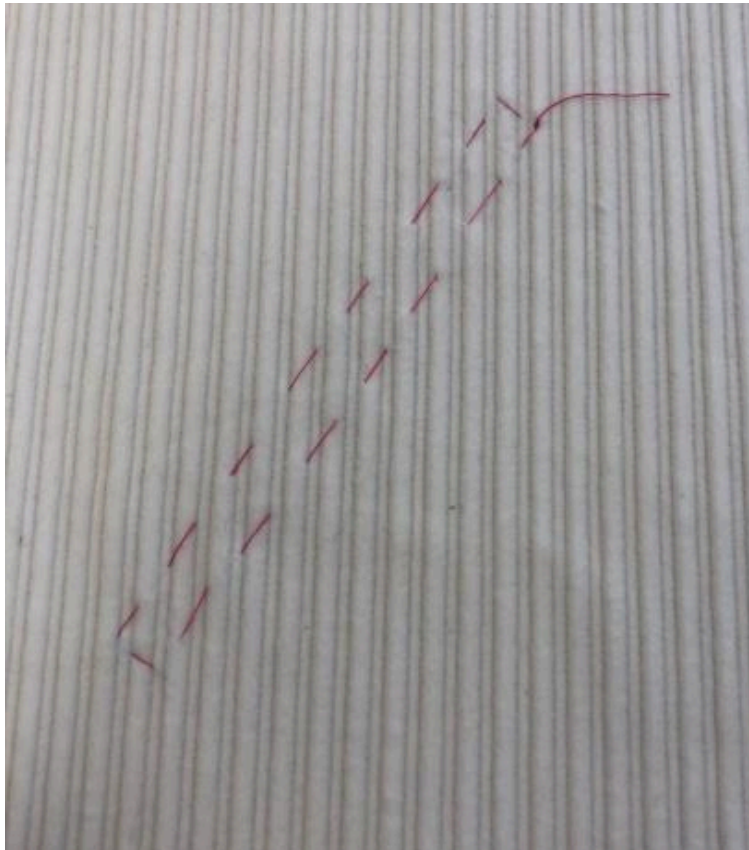
42. Выверните, выметайте и
приутюжьте.



43. Внутренний срез подзора обметайте на оверлоке.



44. Наложите деталь подзора на деталь мешковины кармана 1 и настрочите на 5 мм от среза.



45. Наметьте расположение входа в карман, укрепите клеевым материалом с изнаночной стороны.



46. Наложите клапан на лицевую сторону переда, как показано на фото. Наколите, совмещая линии шва деталей. Притачайте.



47. Наложите листочку на деталь переда. Наколите, совмещая линию припуска листочки и нижнюю линии расположения кармана.

Притачайте, шириной шва 10 мм. Длина машинной строчки равна длине входа в карман.

Со стороны изнанки проверьте качество строчек: они должны быть параллельными, начинаться и заканчиваться на одном уровне.

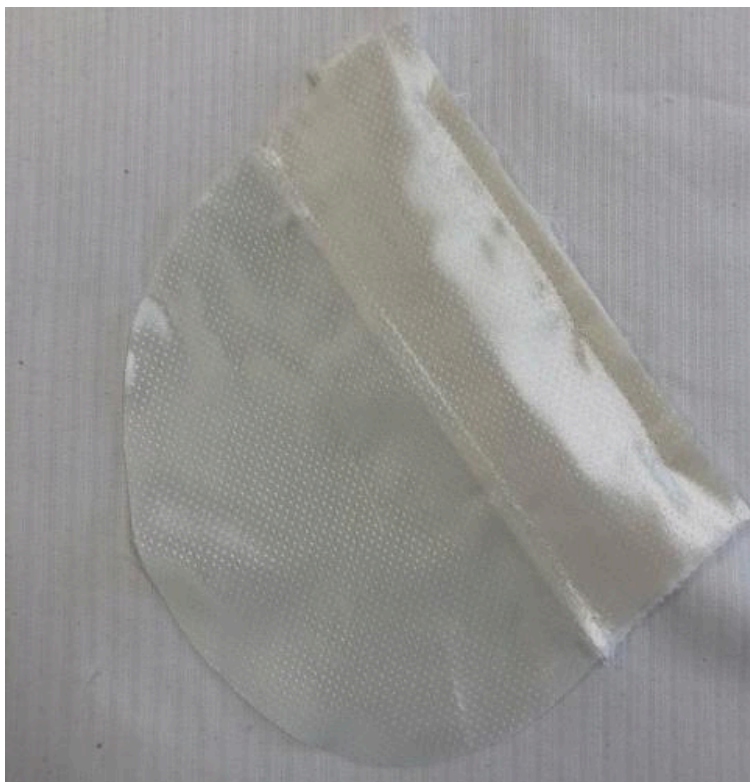


48. Наметьте линии разреза кармана. Линия проходит посередине. Не доходя до концов кармана.

Разрежьте вход в карман посередине между строчками, сначала в одну сторону, а затем в другую. Разрежьте карман наклонно к строчкам, не доходя до них 1 мм.



49. Выверните, выправите по швам клапан и листочку.



50. Верхний срез мешковины приметайте и притачайте к шву притачивания клапана.



51. Нижний срез мешковины приметайте и притачайте к шву притачивания листочки.



52. Выровняйте концы кармана. Закрепите концы двойной обратной строчкой по основанию разрезанных углов.



53. Уравняйте мешковины, сколите, стачайте шириной шва 10 мм. Приутюжьте.



Карман готов.



Обработка низа рукава манжетой

54. Сложите лицевой стороной внутрь деталь манжеты, стачайте срезы шириной шва 10 мм. Припуски разутюжьте.



55. Согните манжету пополам.



56. Сложите лицевыми сторонами внутрь основную деталь рукава, манжету и подкладку. Совместите швы рукавов. Уравняйте срезы. Сколите, сметайте, стачайте шириной шва 10 мм по кругу.



Рукав готов.



57. Проведите окончательную ВТО (влажно-тепловую обработку) изделия.

Бомбер готов.