



КАК СШИТЬ

ИНСТРУКЦИЯ



Легендарное
пальто

PATTERNEASY.COM

Женское пальто прилегающего силуэта, отрезное по линии талии. Полочки состоят из двух частей — верхней и нижней. Верхние части полочек с вытачками от линии талии и горловины. Полочки соединяются рельефным швом с боковой частью пальто (бочком), также состоящим из двух частей (верхней и нижней), переходящим на спинку. В рельефном шве соединения нижней части полочки и бочка расположены карманы. Застежка центральная бортовая супутная. Спинка состоит из двух частей (верхней и нижней), каждая со швом посередине. В верхней части спинки вытачки от горловины. Воротник цельнокроеная стойка. Рукав втачной одношовный. Талия подчёркивается съёмным поясом. Пальто на притачной подкладке. Длина изделия миди.

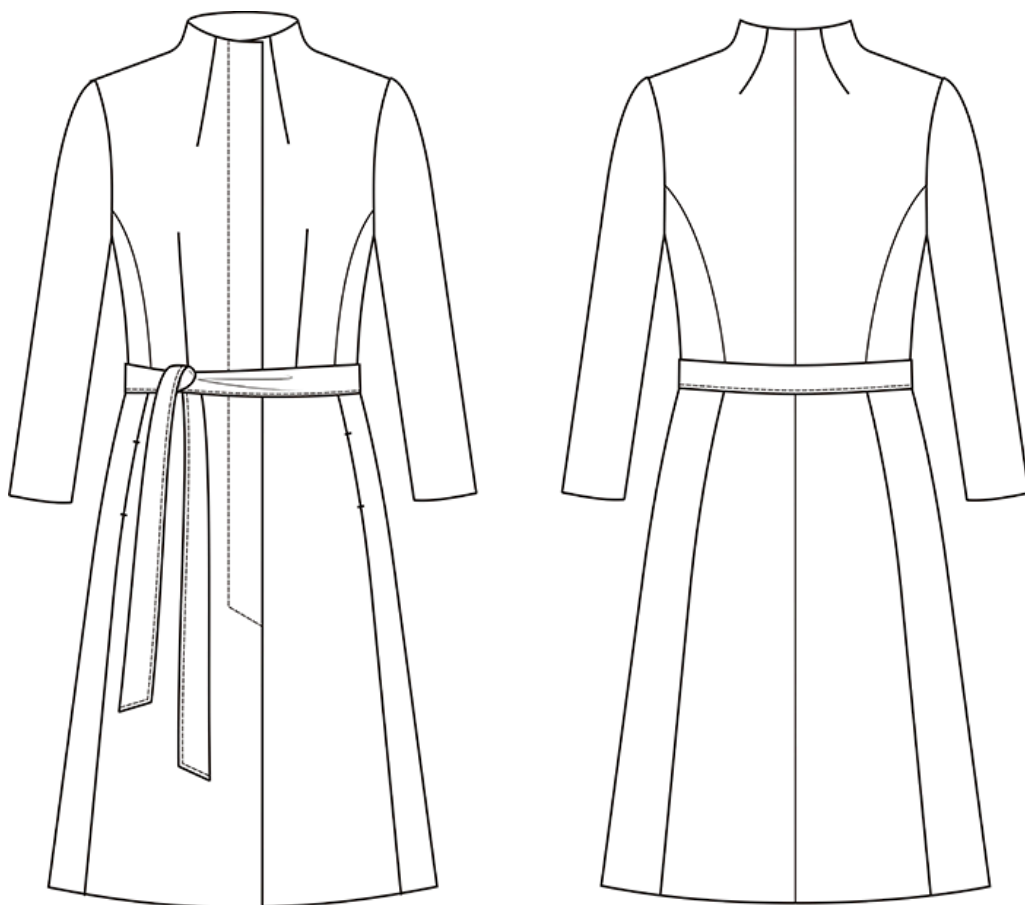
Уровень сложности

Для опытных.

Размеры выкроек

с 40 по 60. Каждый размер представлен в четырех диапазонах роста для лучшей посадки по фигуре.

Технический рисунок



Конструктивные прибавки

- к обхвату груди 16 см;
- к обхвату талии 16 см;
- к обхвату бедер 15 см.

Конструктивные прибавки характеризуют степень (свободу) прилегания изделия по фигуре. Эта величина уже заложена в конструкцию и дается для лучшего представления силуэтной формы.

Припуски на швы

Выкройка без припусков на швы. При раскрое деталей необходимо добавить припуски самостоятельно. Рекомендуемая величина припусков:

- по основным соединительным швам – 1,5 см;
- по основным обтачным швам (по бортовому срезу полочки и подборта, срезам горловины полочки, спинки и обтачек) — 1 см;
- на обработку нижнего среза пальто – 5 см;
- на обработку нижнего среза рукава – 4 см.

Материалы

Пальтовые ткани средней плотности, хорошо держащие форму. По волокнистому составу: натуральные (шерсть) или смесовые (с добавлением синтетических и искусственных волокон).

Подкладочный материал должен соответствовать качеству декорируемого изделия и иметь одинаковые требования относительно усадки и условий ухода. По волокнистому составу: искусственный (вискоза), смесовый (вискозно-ацетатный, вискоза+полиэстер). Если основной материал имеет растяжение, то и подкладочный материал должен быть эластичным.

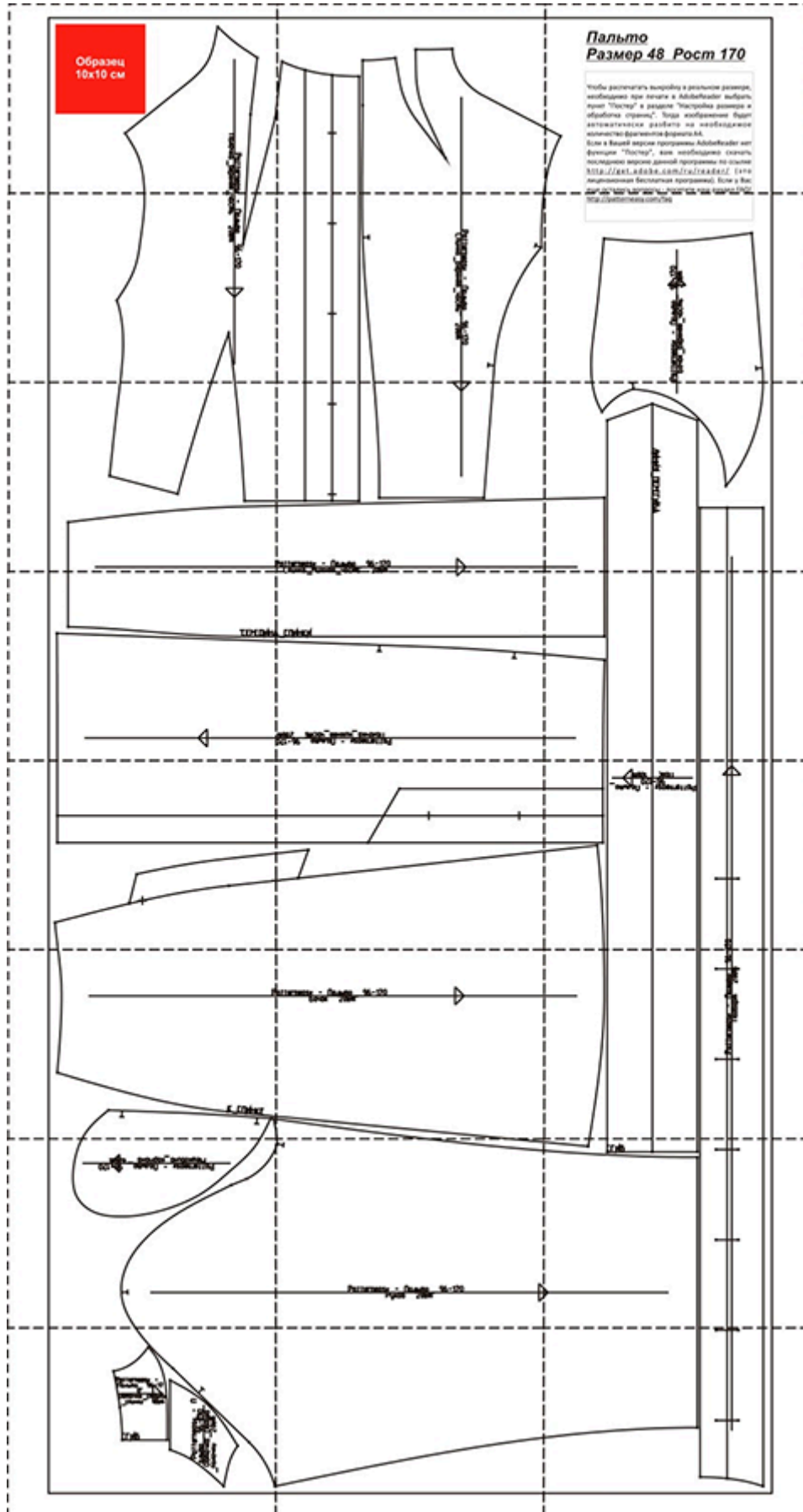
Расход материалов

Средний расход основной и подкладочной тканей около 2,4 м, при ширине 140 см.



Также потребуются

- термоклеевой прокладочный материал — 1,5 м;
- клеевая кромка шириной 10 мм — 1,5 м;
- плечевые накладки — 2 шт;
- подокатники — 2 шт;
- пуговицы — 6 шт;
- нитки в цвет основного материала — 2 катушки.

Образец выкройки



Обозначения на выкройке

	Направление долевой нити (эта линия может совпадать с одним из контуров детали)
	Надсечка - контрольный знак для совмещения деталей кроя: При совмещении деталей надсечки с одинаковым цифровыми или буквенными обозначениями должны совпасть.
СГИБ_ДЕТАЛИ	Линия, вдоль которой нанесена эта надпись является линией симметричного разворачивания детали
4 А 2	Цифрами и буквами обозначены точки совмещения одной или нескольких деталей

Как распечатать

Распечатать выкройку в натуральную величину можно двумя способами: на принтере (формат А4), и на плоттере. Инструкцию по печати выкройки и ответы на частые вопросы смотрите в разделе [FAQ](#).

Спецификация деталей

Основной материал

1. Спинка, верхняя часть – 2 детали;
2. Бочок, верхняя часть – 2 детали;
3. Полочка, верхняя часть – 2 детали;
4. Спинка, нижняя часть – 2 детали;
5. Бочок, нижняя часть – 2 детали;
6. Полочка, нижняя часть – 2 детали;
7. Обтачка горловины спинки – 1 деталь (со сгибом);
8. Обтачка горловины полочки – 2 детали;
9. Подборт – 2 детали;
10. Рукав – 2 детали;
12. Пояс – 1 деталь (со сгибом).

Подкладочный материал

1. Спинка, верхняя часть (без обтачки)* – 2 детали;
2. Бочок, верхняя часть – 2 детали;
3. Полочка, верхняя часть (без подборта и обтачки)* – 2 детали;
4. Спинка, нижняя часть – 2 детали;
5. Бочок, нижняя часть – 2 детали;
6. Полочка, нижняя часть (без подборта)* – 2 детали;
10. Рукав – 2 детали;
11. Мешковина кармана — 2 детали;
13. Обтачка застёжки – 2 детали (подробнее о деталях — в техническом описании).

* Детали кроя 1, 3 и 6 выкраиваются по лекалам верха в вычетом деталей подборта и обтачек горловины.

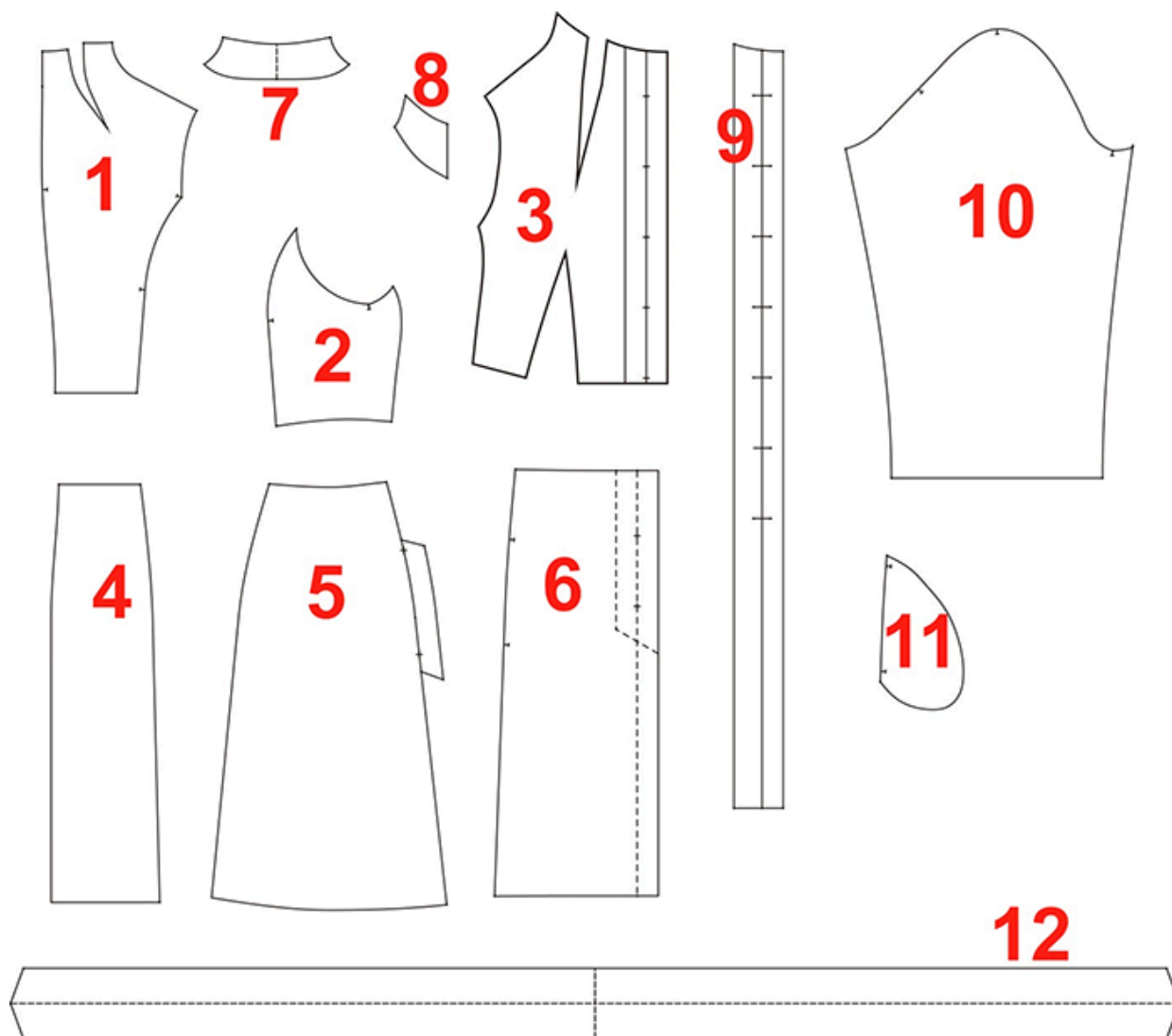
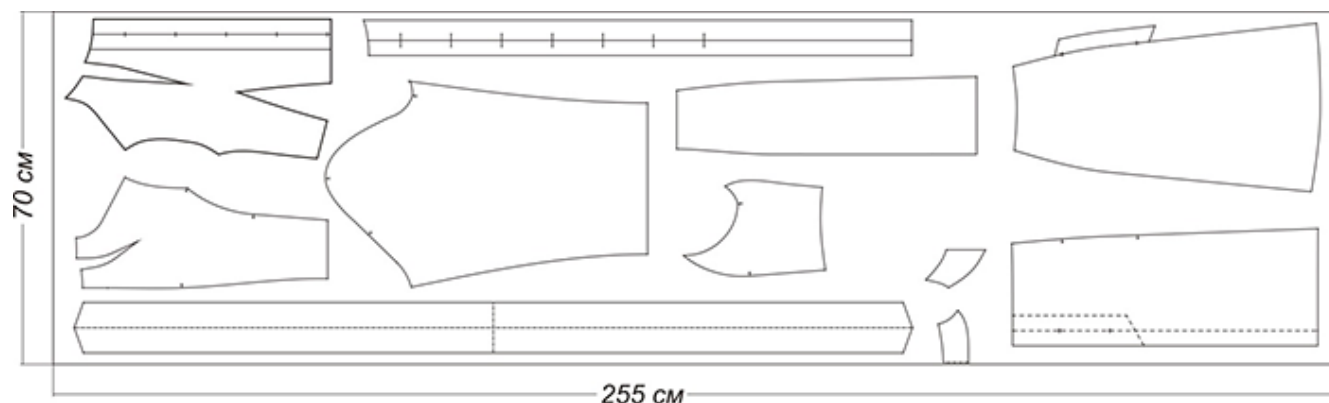


Схема раскладки на ткани



Последовательность пошива

1. Последовательность обработки пальто зависит от используемой схемы сборки и способа соединения подкладки с изделием. Если подкладка притачная по низу, то срезы припусков соединительных швов можно не обметывать. Если отлетная по низу, то все срезы деталей верха необходимо предварительно обметать.

Начальная обработка деталей

2. Продублировать детали края: верхнюю часть полочки, верхнюю часть спинки, отрезной бочок спинки, обтачки горловины полочки и спинки, нижнюю часть полочки, подборт, пояс.

3. Приклеить клеевой прокладочный материал: на верхнюю часть рукава, к припускам на обработку низа рукава и припускам на обработку низа нижней части спинки и нижней отрезной боковой части пальто (рис. 1). Детали края термоклеевого прокладочного материала для фронтального дублирования деталей основного материала не должны доходить до срезов на 2-3 мм.



Рис. 1

4. Для большей формоустойчивости изделия можно по срезу проймы полочки и спинки приклеить клеевую кромку шириной 10 мм.

Заготовка пояса

5. Заутюжить пояс пополам. Заутюжить припуски на обработку продольных швов внутрь.

6. Обтачать концы пояса. Вывернуть, выправить, приутюжить.

7. Стачать пояс по боковым срезам. Приутюжить.

Обработка полочки

8. Стачать верхнюю вытачку на полочке (от среза горловины). Припуски разутюжить. Сутюжить посадку в конце вытачки. Закрепить клеевым прокладочным материалом.

9. Сложить детали нижней передней части полочки и нижней части отрезного бочка лицо с лицом и проверить совпадение контрольных знаков, определяющих место расположения карманов. Необходимо обратить внимание на наличие цельнокроеного подзора на нижней боковой части пальто и отсутствие припуска на обработку кармана на нижней части полочки. Для сохранения функциональной глубины кармана в готовом виде одну из деталей мешковины кармана необходимо увеличить (рис. 2).



Рис. 2

10. Притачать одну (меньшую) деталь мешковины к нижней отрезной боковой части пальто по срезу подзора. Припуски шва настроить на подкладку.

11. Притачать вторую (большую) деталь мешковины к рельефному срезу нижней передней части полочки по контрольным знакам. Припуски шва настроить на подкладку.

12. Притачать верхнюю часть полочки к нижней по линии талии. Припуски шва разутюжить.

Обработка супатной (потайной) застёжки

13. Обтачать бортовой срез подборта правой полочки обтачкой подборта. Припуски шва настроить на обтачку. Шов приутюжить с выправлением канта из основного материала. Обтачка выкраивается из подкладочного материала. Верхняя часть обтачки полностью повторяет подборт. Длина обтачки зависит от длины супатной застёжки и заканчивается на 5-6 см ниже нижней петли.

14. Обтачать бортовой срез правой полочки обтачкой. Припуски шва настроить на обтачку. Обтачка выкраивается из подкладочного материала. Шов приутюжить с выправлением канта из основного материала.

15. Наметить на подбorte расположение петель мелом. На расстоянии 1,5 см выше и ниже каждой петли наметить контрольные знаки по бортовому срезу подборта (поставить надсечки глубиной 2 мм). Уложить на полочку подборт

(лицо с лицом), совместив бортовые срезы и выполнить строчки между петлями по заутюженной линии края борта, ориентируясь на контрольные знаки. В начале и конце каждой строчки обязательна закрепка.

16. Обметать петли на подборте по намеченным линиям.

17. Приутюжить край правого борта. Проверить качество выполненной операции (рис. 3).

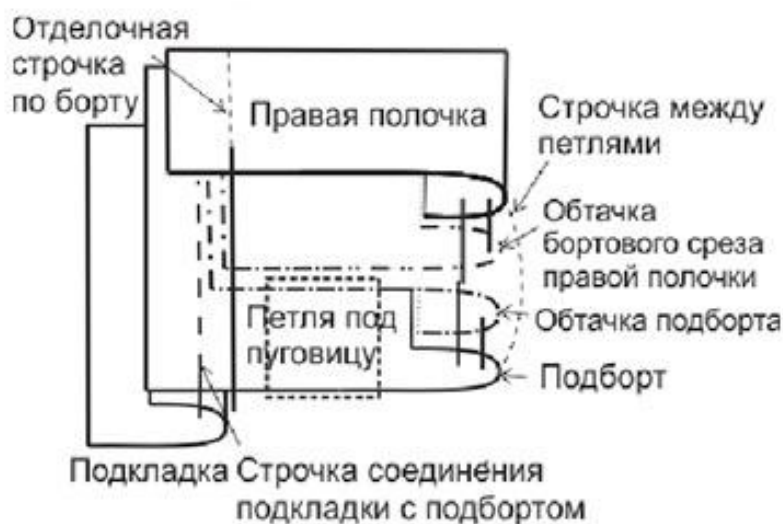


Рис. 3

18. Обтачать бортовой срез левой полочки подбортом. Припуски шва настрочить на подборт. Приутюжить.

19. Закрепить бортовой край полочки ручными стежками.

20. Притачать верхнюю отрезную боковую часть пальто к нижней. Припуски шва разутюжить.

21. Притачать отрезной бочок к полочке по рельефным срезам. Строчку выполнить до и после контрольных знаков, определяющих место расположения кармана. Припуск шва на отрезном бочке надсечь. Разутюжить припуски швов до и после надсечки (Рис. 4). Стачать детали мешковины двойной строчкой.

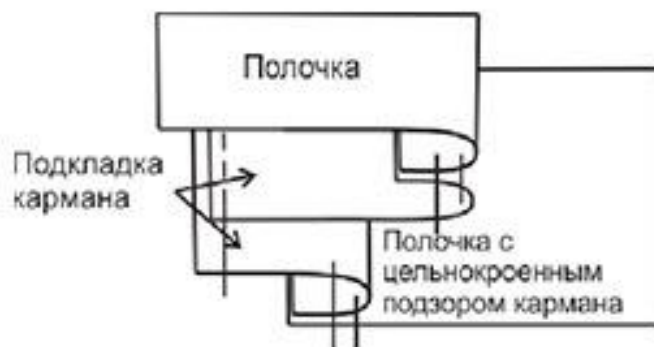


Рис. 4

Заготовка спинки

22. Стачать вытачку на спинке (от среза горловины). Припуски разутюжить. Сутюжить посадку в конце вытачки. Закрепить клеевым прокладочным материалом.

23. Притачать верхнюю часть спинки к нижней. Припуски шва разутюжить.

24. Стачать средний шов спинки. Припуски шва разутюжить.

25. Притачать отрезной бочок к спинке. Припуски шва разутюжить.

Заготовка подкладки

26. Детали подкладки повторяют детали верха. Порядок сборки деталей аналогичен. В среднем шве спинки и нижнем шве левого рукава оставить отверстие длиной 15 – 20 см.

Монтаж

27. Стачать полочку и спинку по плечевым срезам. Припуски швов разутюжить.

28. Притачать обтачки горловины полочек к обтачке спинки по боковым срезам. Припуски швов разутюжить.

29. Притачать обтачки полочки к подбортам. Припуски швов разутюжить.

30. Обтачать горловину пальто обтачкой полочки и спинки, на участке застёжки подбортами. Припуски швов настроить на обтачки и подборта. Приутюжить.

31. Наметить на правой полочке место расположения отделочной строчки, закрепляющей супатную застёжку.

32. Настрочить отделочную строчку по линии намелки.

33. Удалить временную строчку.

Заготовка рукавов. Соединение рукавов с изделием

34. Настрочить кромку по окату рукава.

35. Стачать рукава по нижним срезам. Припуски швов разутюжить.

36. Вметать рукав в пройму по контрольным знакам, распределяя посадку. Отметить меловой линией длину рукава.

37. Заметать припуск на обработку нижнего среза рукава. Приутюжить.

38. Втачать рукав в пройму двойной строчкой.

39. Сутюжить посадку по окату рукава.

40. Настрочить подокатник на припуски шва втачивания рукава в пройму (строчка на расстоянии 1 мм от строчки втачивания рукава).

41. Прикрепить плечевые накладки.

Финальные работы

42. Наметить линию низа. Заметать припуск на обработку нижнего среза изделия по намеченной линии. Приутюжить.

43. Обтачать углы полочек подбортами. Вывернуть приутюжить.

44. Притачать подкладку пальто по внутренним срезам подбортов, нижним срезам обтачек горловины полочек и спинки, по нижнему срезу изделия.

45. Закрепить припуск на обработку нижнего среза пальто клеевой паутинкой или потайной строчкой.

46. Притачать подкладку рукавов к рукавам по нижним срезам.

47. Вывернуть изделие на лицевую сторону (через отверстие в среднем шве спинки).

48. Прикрепить подкладку к верху по боковым швам на расстоянии 10 см от среза пройм и по плечевым швам. Прикрепить подкладку рукава к рукаву по нижним срезам на расстоянии 10 см от низа.

49. Закрепить припуск на обработку нижнего среза рукавов клеевой паутинкой или потайной строчкой.

50. Застрочить отверстие в среднем шве спинки через отверстие в нижнем шве левого рукава.

51. Застрочить отверстие в нижнем шве рукава.

52. Наметить расположение пуговиц.

53. Пришить пуговицы.

54. Отутюжить пальто в готовом виде.