



КАК СШИТЬ

ИНСТРУКЦИЯ



Платье-
рубашка 2 в 1

Платье-рубашка (модель А) или рубашка (модель В) А-силуэта, без рукавов, с центральной потайной (супатной) цельнокроеной бортовой застёжкой на петли и пуговицы. Полочки (основные) платья и рубашки с нагрудными вытачками от бокового шва. Спинка с кокеткой. Воротник отложной с отрезной стойкой. Платье (модель А) состоит из нижнего платья-рубашки и верхнего. Верхнее платье без воротника, горловина обработана обтачкой. Полочки верхнего платья треугольной формы, перекрещивающиеся на уровне груди. Плечевые срезы верхних полочек обработаны планками и крепятся к полочкам (основным) в районе плечевого шва с помощью потайной застёжки на петли и пуговицы. На правой верхней полочке на уровне груди расположен накладной карман. Спинка верхнего платья с кокеткой, в шве притачивания кокетки со спинкой заложена складка. Низ изделий закругленной формы и небольшими разрезами по бокам, спинка длиннее переда. Длина рубашки до уровня бёдер, платья — до колен.

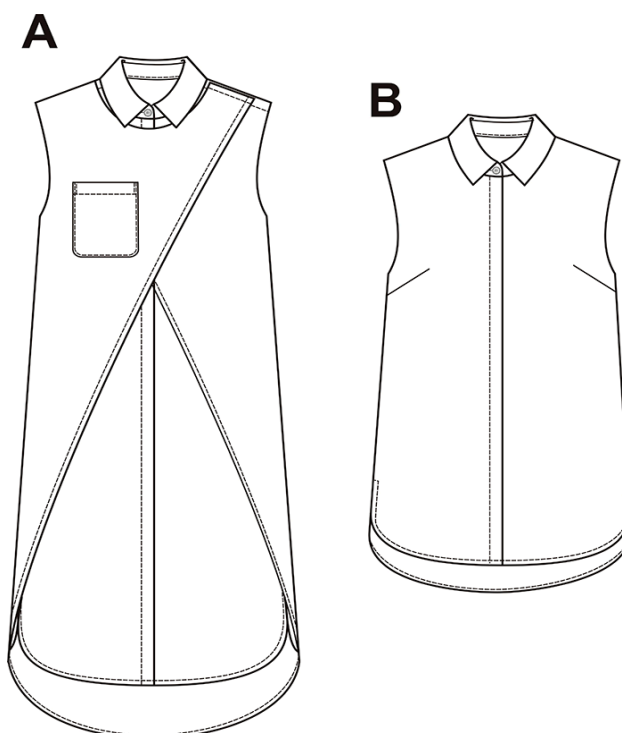
Уровень сложности

Средний.

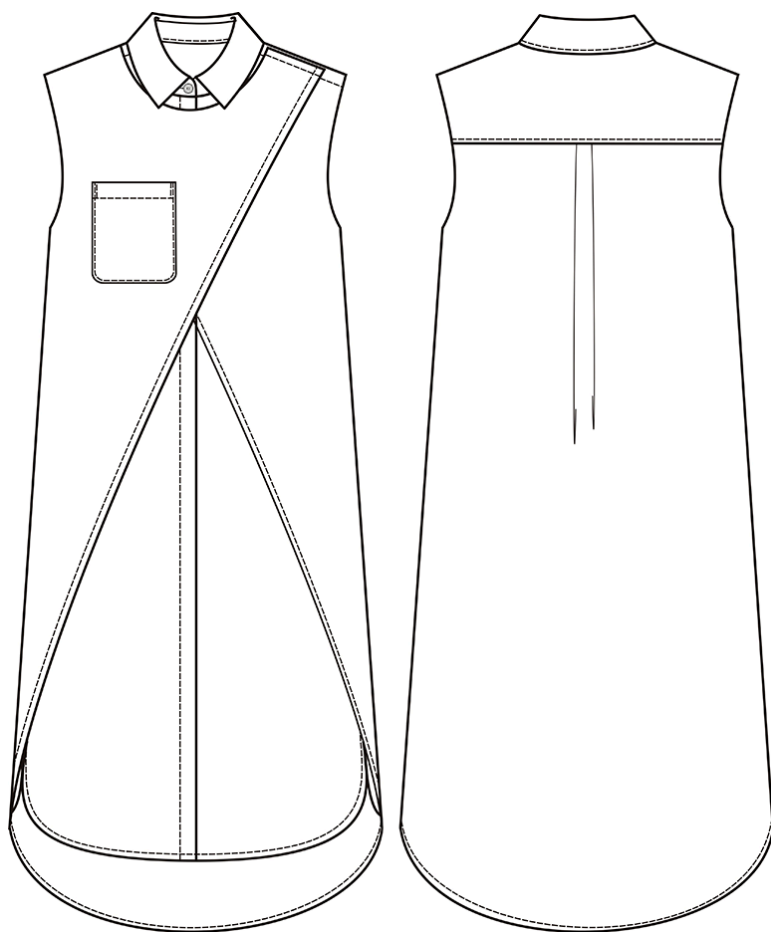
Размеры выкроек

с 36 по 60. Каждый размер представлен в четырех диапазонах роста для лучшей посадки по фигуре.

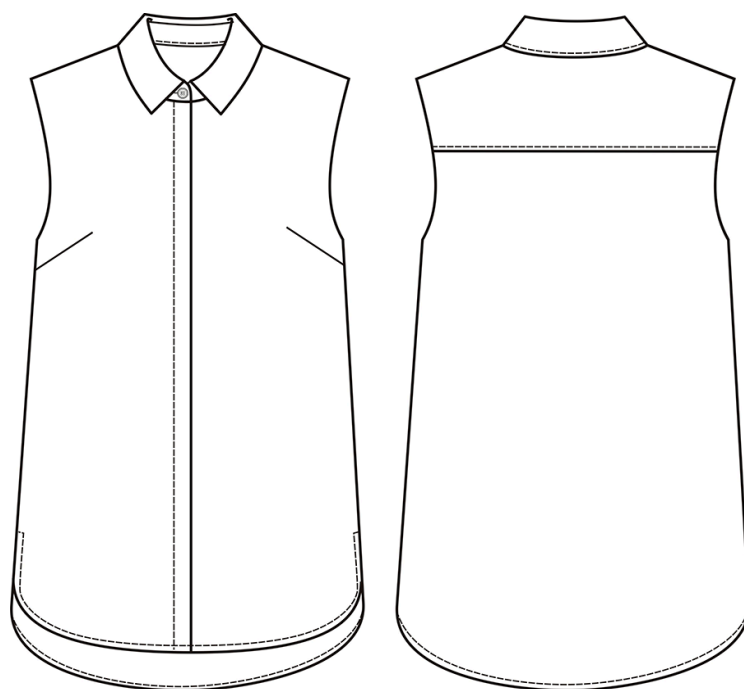
Технические рисунки



Платье и рубашка. Модели А и В



Модель А. Платье



Модель В. Рубашка

Припуски на швы

Выкройка без припусков на швы. При раскрое деталей необходимо добавить припуски самостоятельно.

Рекомендуемая величина припусков для обеих моделей:

- на соединительные швы — 1 см;
- на обработку низа изделия — 1,5 см.

Припуски для кармана (модель А):

- по боковым и нижней стороне — 0,7 см;
- по верхней стороне – 2 см.

К линиям, обозначенным на деталях моделей А и В зеленым цветом, припуск добавлять не нужно.

Что потребуется

Оборудование:

- универсальная швейная машина (машинные иглы № 75-80, лапка универсальная);
- оверлок;
- утюг с паром (парогенератор);
- утюжильный стол;
- ручная игла для сметочных работ;
- белые нитки (для сметочных работ) — 1 катушка.

Материалы

Лёгкие хлопчатобумажные и смешанные сорочечные ткани.

Расход материалов

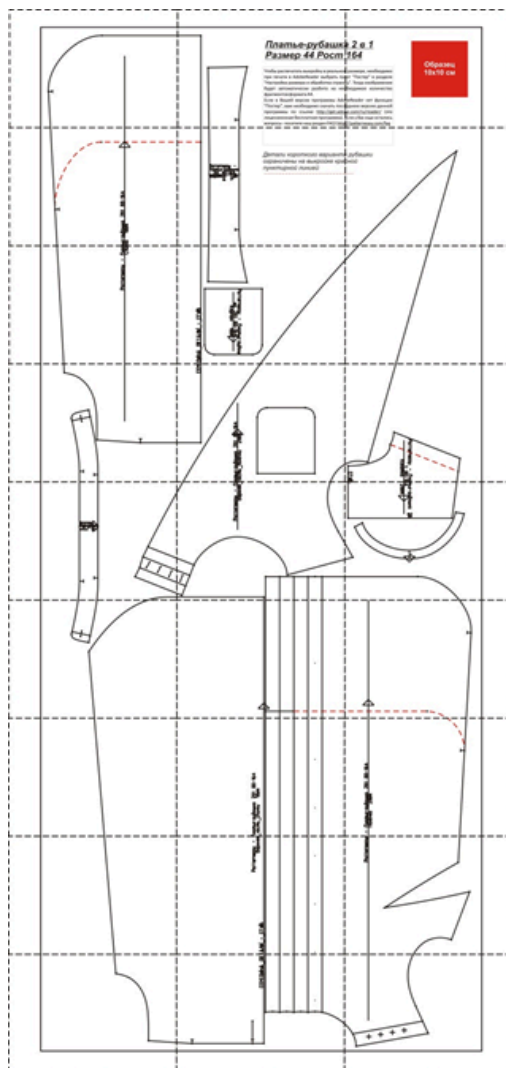
Средний расход ткани 2,5 м на модель А и 1 м на модель В, при ширине ткани 1,4 м. Расход ткани зависит от размера и роста выкройки.

Расход дан для однотонного материала. Если вы используете материал в клетку, приобретайте его с запасом, чтобы располагать детали с учетом совмещения рисунка. Также при покупке учитывайте, что материал может дать усадку, поэтому берите с запасом 5%.

Также потребуется:

- термоклеевой прокладочный материал (флизелин) – около 15 см;
- сорочечные пуговицы — 17 штук (для модели А) и 7 штук (для модели В).

Образец выкройки



Обозначения на выкройке

	Направление долевой нити (эта линия может совпадать с одним из контуров детали)
	Надсечка - контрольный знак для совмещения деталей кроя: При совмещении деталей надсечки с одинаковыми цифровыми или буквенными обозначениями должны совпасть.
СГИБ_ДЕТАЛИ	Линия, вдоль которой нанесена эта надпись является линией симметричного разворачивания детали
4 А 2	Цифрами и буквами обозначены точки совмещения одной или нескольких деталей

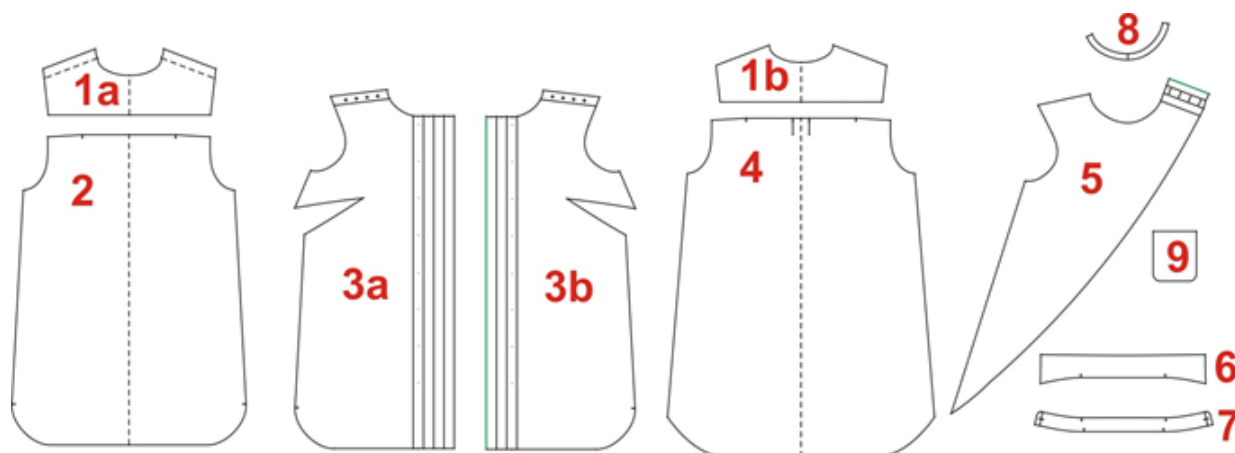
Детали и схемы раскладки на ткани

Спецификация деталей для варианта А (платье):

- 1а. Нижняя кокетка* (со сгибом) – 1 дет.
- 1б. Верхняя кокетка* (со сгибом) – 1 дет.
- 2. Спинка (со сгибом) – 1 дет.
- 3а. Полочка правая** – 1 дет.
- 3б. Полочка левая** – 1 дет.
- 4. Верхняя часть спинки (со сгибом) – 1 дет
- 5. Верхняя часть полочки – 2 дет.
- 6. Воротник – 2 дет.
- 7. Стойка – 2 дет.
- 8. Обтачка горловины (верхней части полочки) – 2 дет.
- 9. Карман – 1 дет.

* Деталь 1а отличается от детали 1б наличием припуска для образования планки для крепления пуговиц.

** Детали 3а и 3б отличаются припусками под цельнокроеную потайную застежку. Будьте внимательны при раскрое.

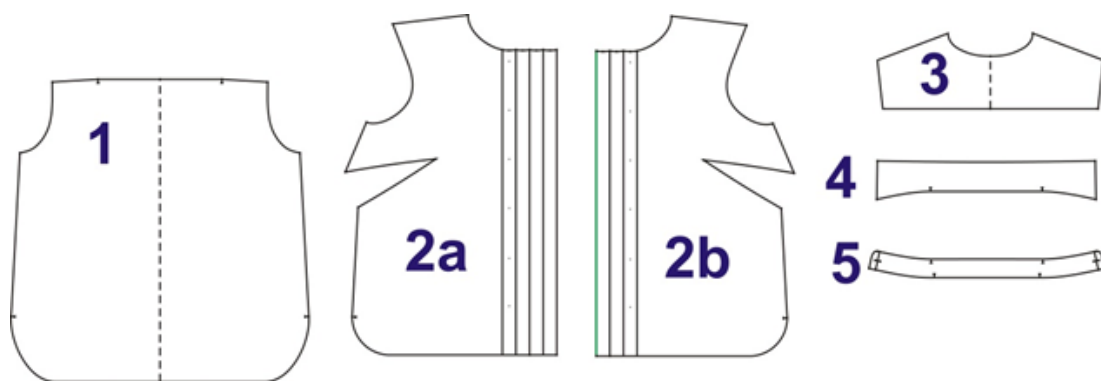


Необходимо продублировать клеевым прокладочным материалом детали 6 и 7; планку застежки на левой полочке в области крепления пуговиц, а также маленькие планки застежек верхних частей полочки в области выметывания петель.

Спецификация деталей для варианта В* (рубашка):

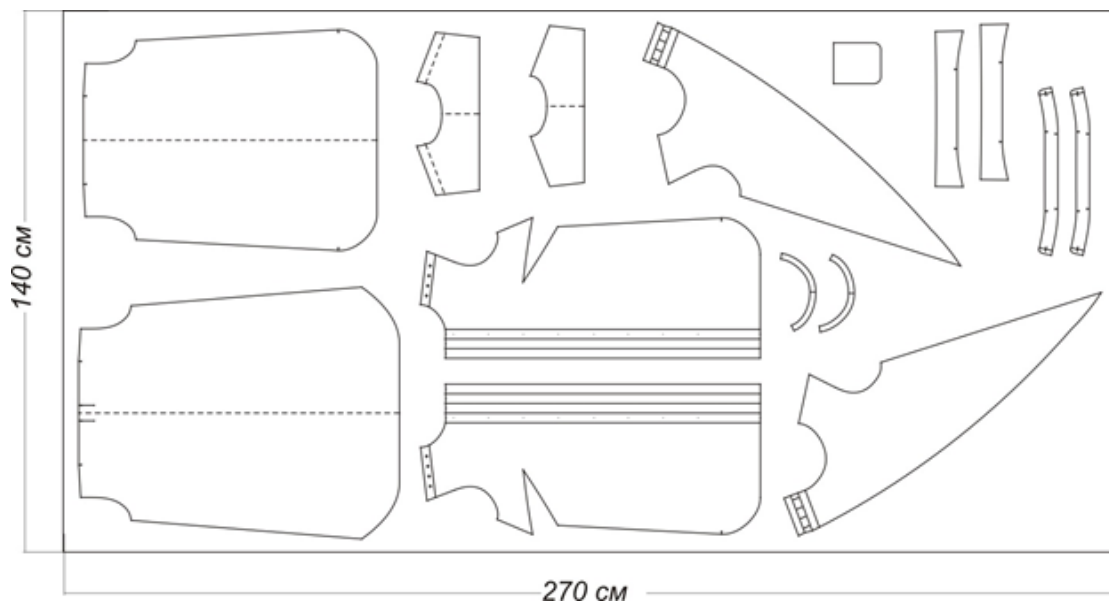
1. Спинка (со сгибом) – 1 дет.
- 2а. Полочка правая – 1 дет.
- 2b. Полочка левая – 1 дет.
3. Кокетка (со сгибом) – 2 дет.
4. Воротник – 2 дет.
5. Стойка – 2 дет.

* Детали края варианта В ограничены на основной выкройке красной пунктирной линией.

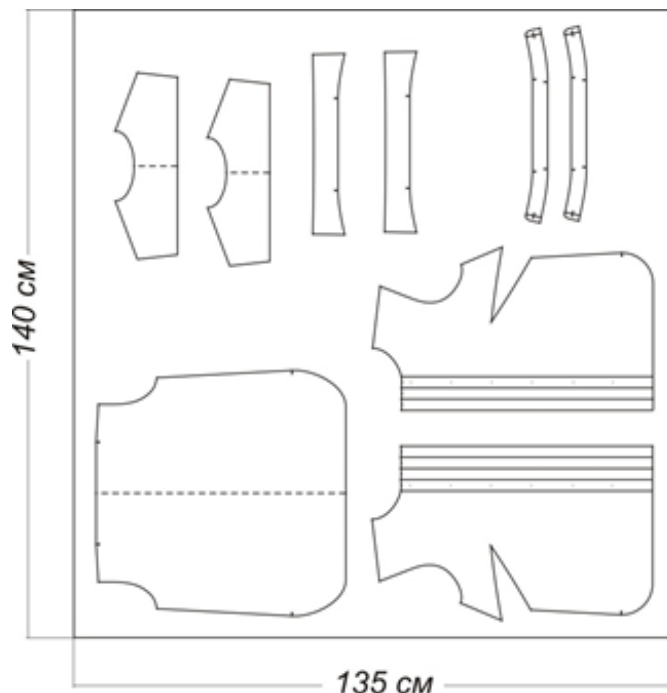


Необходимо продублировать клеевым прокладочным материалом детали 4 и 5, а также планку застежки на левой полочке в области крепления пуговиц.

Пример раскладки (Вариант А)



Пример раскладки (Вариант В)



Последовательность пошива (Вариант А)

- Проложить узкую клеевую кромку с изнаночной стороны кармана по припуску шва вдоль верхней линии (рис. 1, а).
- Застрочить срез верхнего припуска, подогнув на изнаночную сторону 0,5 см, шириной шва 0,2 см (рис. 1, а, строчка 1).
- Обтачать углы кармана верхним припуском, ширина шва равна ширине припуска по боковым сторонам (рис. 1, а, строчка 2). Припуски подрезать в уголках.
- Углы кармана вывернуть, выправить, приутюжить с одновременным заутюживанием верхнего края кармана, припусков боковой и нижней сторон (рис. 1, б).
- Наложить заготовленный карман на разметку на правой верхней полочке. Настрочить на расстоянии 0,2 см от края кармана (рис. 1, в, строчка 3), верхние углы выполнить с закрепкой треугольной или прямоугольной формы (рис. 1, в, строчка 2).

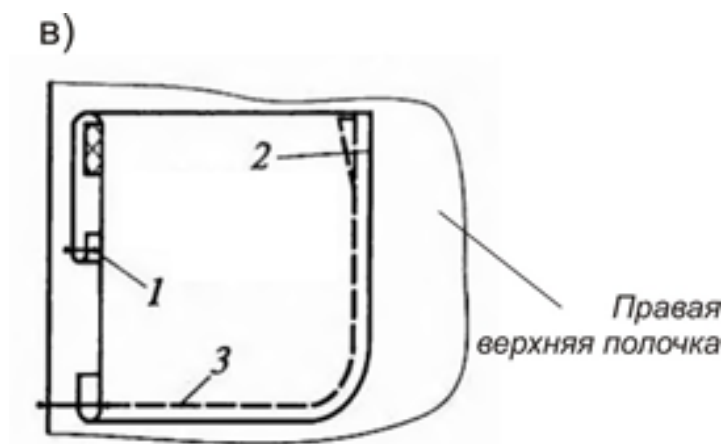
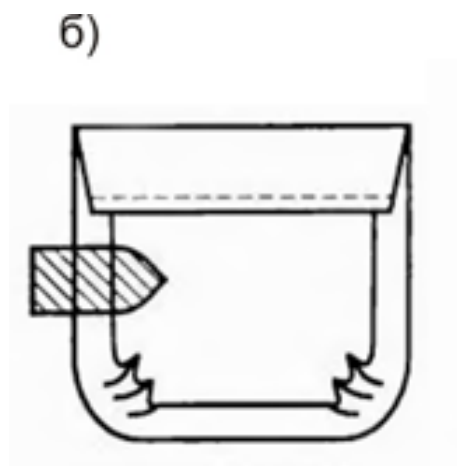
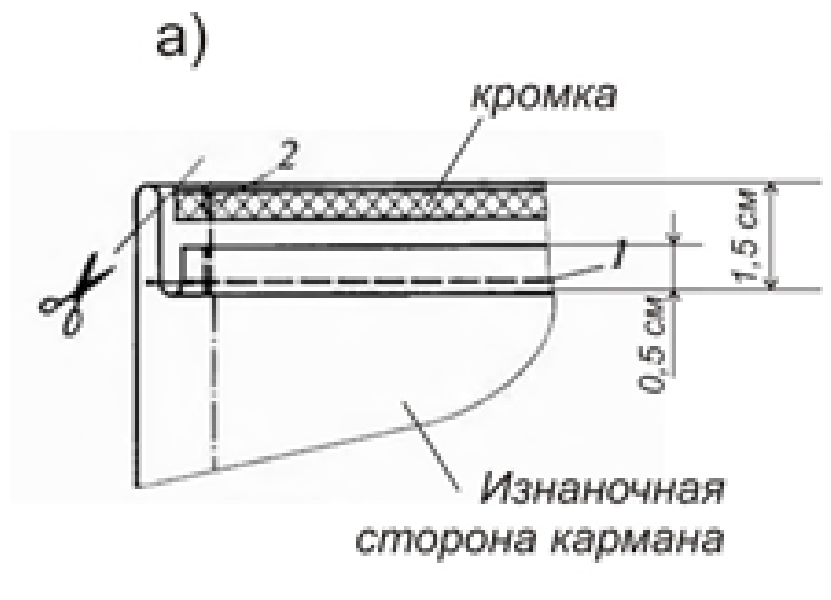


Рис. 1

- На детали верхней спинки закладываем складку таким образом, чтобы с лицевой стороны ее стороны были направлены к проймам. Заметать складку, проложить закрепочную строчку по припуску шва и приутюжить.
- Стачать верхнюю часть спинки с верхними частями полочек по боковым швам. Припуски шва обметать, заутюжить в сторону спинки.
- У свободных плечевых срезов разметить мелом или ручными стежками местоположение петель и линий (рисунок 2): л1 – линия припуска шва, л2 – линия ширины планки (в готовом виде будет находиться с изнаночной стороны), л3 – линия свободного плечевого среза в готовом виде, л4 – линия ширины планки (в готовом виде будет находиться с лицевой стороны).

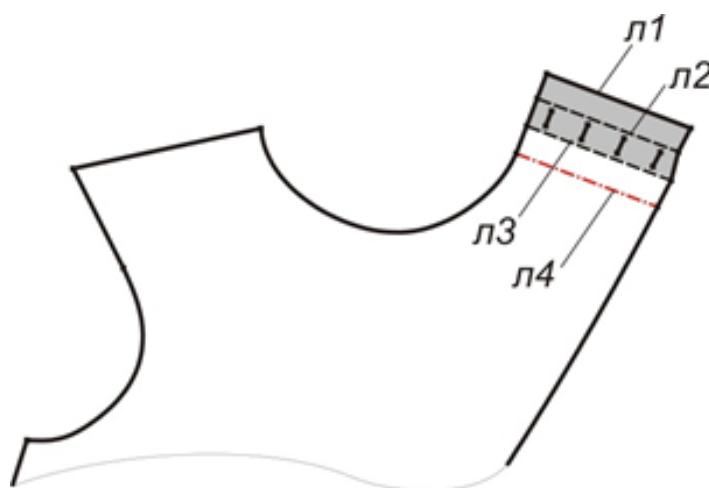


Рис. 2

- Продублировать маленькие планки застежек верхних частей полочки в области, показанной на рисунке 2 серым цветом.
- Подогнуть припуск шва маленькой планки застежки (верхняя «секция») на правой части верхней полочки на изнанку, приутюжить. В намеченных местах выметать петли (таким образом, петли будут «захватывать» 2 слоя материала). Прodelать то же самое на левой стороне верхней полочки.
- Обработать нижний край целой детали верхней части рубашки узким швом вподгибку: начиная от маленькой планки застежки на правой верхней полочке, продолжая по ее внешнему контуру, затем по нижнему срезу верхней части спинки, и заканчивая у маленькой планки застежки на левой верхней полочке.

- Внутренние срезы обтачек горловины верхней части полочки обметать, либо обработать косой бейкой.
- На правой части верхней полочки отогнуть планку с выметанными петлями на лицевую сторону. Наложить обтачку горловины лицевой стороной на лицевую сторону правой части верхней полочки. При этом припуск короткого бокового среза обтачки, находящийся у планки застежки, будет находиться на отогнутую на лицевую сторону планку. Обтачать горловину обтачкой, а в области планки в углу горловины – припуском шва. Припуски шва обтачивания подрезать до 0,5-0,7 см, надсечь в местах закруглений, срезать припуск в уголке. Шов обтачивания настроичить на обтачку, вывернуть на лицо, выметать с образованием канта из основной детали, приутюжить. С лицевой стороны по линии л4 проложить закрепляющую планку строчку.
- Прodelать то же самое на левой стороне верхней полочки.
- На деталях полочек нанести контуры вытачек. По намеченным контурам вытачек проложите «силки» и соедините стороны вытачек. Выполните машинные строчки, вытачки заутюжьте вниз.

Обработка потайной застежки и планки под пуговицы

- На детали левой полочки мелом или ручными стежками разметить линии: ширины потайной планки, борта в готовом виде, линию сгиба планки, края борта на потайной планке, линию ширины планки.
- Заутюжить деталь полочки по линии борта полочки и по линии борта планки. По линии ширины потайной планки прокладывают строчку, соединяя припуски.
- Отгибают потайную (внутреннюю) часть планки в сторону борта полочки и приутюживают.
- На потайной части планки обрабатывают петли под пуговицы, располагая их параллельно краю борта.
- На детали левой полочки мелом или ручными стежками размечают линии края борта и ширины планки. Проклеивают флизелином область крепления пуговиц, занимающую две ширины планки застежки.
- Подогните на изнаночную сторону по намеченным линиям дважды на ширину планки, заутюжьте и проложите строчку на расстоянии 2,3 см от края борта. В намеченных местах пришейте пуговицы.

Соединение со спинкой и обработка линии низа

- Обметать нижний срез на спинке.
- Стачать детали полочки с деталью спинки по боковым швам до меток. В местах окончания шва выполнить закрепочные строчки.
- Обработайте припуски на шов начиная от пройм и, подвернув деталь спинки у метки, закончите обметывающую строчку на полочке. Заматайте припуски на шов на изнанку, приутюжьте и отстрочите низ рубашки узким швом вподгибку.
- Сложив лицевыми сторонами друг к другу, притачать верхнюю кокетку к спинке верхней отлетной части платья-рубашки. Припуск шва заутюжить вверх.
- Сложив изнаночными сторонами друг к другу, притачать нижнюю кокетку к спинке нижней части платья-рубашки. Припуск шва заутюжить вверх.
- На нижней кокетке проклейте с изнаночной стороны припуск для образования планки под пуговицы. Сложите нижнюю кокетку с нижними деталями полочки изнаночными сторонами, совместив по линии плечевого ската: для полочек это будет верхняя линия у плечевого среза (не считая припуска на шов), а у кокетки – линия, обозначенная на листе выкроек красным пунктиром. Стачайте, заутюжьте на полочку.
- Припуск на кокетке по линии планки для пуговиц заутюжьте внутрь и настрочите на полочку на расстоянии 0,1-0,2 мм от края планки (вдоль линии, намеченной на детали полочки на листе выкроек). В намеченных местах на получившейся планке на правой части кокетки у плечевого шва пришейте пуговицы.
- Сложите верхнюю кокетку с верхними деталями полочки лицевыми сторонами, совмещая по плечевым срезам. Стачайте, припуск шва заутюжьте в сторону кокетки.
- «Наденьте» верхнюю часть платья на нижнюю, уравняйте по проймам, совмещая контрольные плечевые, боковые и швы кокетки. Прямать за два приема: сначала от бокового до плечевого шва по пройме спинки, затем от бокового до плечевого шва по пройме переда. Затем стачать также за два приема. Рассечь в закругленных местах. Отвернуть на лицевую сторону и приутюжить.

- Расправить изделие, совместить верхнюю и нижнюю части по швам притачивания кокетки. Соединить с лицевой стороны, отстрочив точно в шов притачивания кокеток. На расстоянии 0,4 см от линии притачивания по кокетке положить отделочную строчку.
- Совместите верхнюю и нижнюю части по плечевым швам и проложите строчки точно в швы соединения полочек с кокетками. На верхней левой полочке у плечевого шва пришейте пуговицы в местах, соответствующих петлям на планке правой части полочки.
- Обметать нижний срез на спинке.
- Стачать детали полочки с деталью спинки по боковым швам до меток. В местах окончания шва выполнить закрепочные строчки.
- Обработайте припуски на шов начиная от пройм и, подвернув деталь спинки у метки, закончите обметывающую строчку на полочке. Заматайте припуски на шов на изнанку, приутюжьте и отстрочите низ рубашки узким швом вподгибку.

Обработка воротника

- Одну из деталей воротника (нижний воротник) дублируют клеевой прокладкой так, чтобы она заходила на 0,1-0,2 см на припуск шва.
- Наметывают верхний воротник на нижний, сложив лицевыми сторонами, и обтачивают (прокладывают машинную строчку) по концам и отлету. Припуски в уголках подрезают, выворачивают воротник налицо. Края воротника выметывают и приутюживают.
- Одну из деталей стойки (внутреннюю часть стойки) дублируют клеевой прокладкой так, чтобы она заходила на 0,1-0,2 см на припуск шва.
- Готовый воротник вкладывают между деталями стойки, сложенными лицевыми сторонами внутрь, приметывают, уравнивая срезы.
- Притачивают воротник к стойке, одновременно обтачивая концы стойки. Стойку отгибают на лицо, приутюживают.
- Воротник совмещают с горловиной, приложив его внутренней частью стойки к изнаночной стороне лифа. Соединяют внутреннюю часть стойки с горловиной изделия. Припуски шва надсекают в местах закруглений, заутюживают в сторону стойки.

- Воротник отгибают. Оставшийся открытым срез внешней части стойки подгибают внутрь, приутюживают и настрачивают край стойки на шов притачивания внутренней части стойки.
- В намеченном месте на правой стороне стойки выполняют прорезную петлю, на левой стороне стойки в соответствующем месте пришивают пуговицу.

Последовательность пошива (Вариант В)

- На деталях полочек нанести контуры вытачек. По намеченным контурам вытачек проложите «силки» и соедините стороны вытачек. Выполните машинные строчки, вытачки заутюжьте вниз.

Обработка потайной застежки и планки под пуговицы

- Смотрите обработку потайной застежки и планки под пуговицы в последовательности пошива Варианта А.

Заготовка спинки. Сборка изделия и обработка линии низа

- Совместить две детали кокетки спинки лицевыми сторонами внутрь, а между ними расположить деталь спинки (лицевой стороной к верхней кокетке). Стачать, вывернуть на лицевую сторону. Припуски шва приутюжить. Проложить отделочную строчку, закрепляющую припуски шва на верхней части кокетки, на расстоянии примерно 0,4 см от линии притачивания кокетки к спинке.
- Сложить лицевыми сторонами внутрь полочку и верхнюю кокетку спинки, совмещая по плечевым срезам. Стачать, припуски шва заутюжить на кокетку.
- На нижней кокетке заутюжить припуск плечевого среза внутрь и наложить на выполненный в предыдущем пункте шов. Проложить строчку, приутюжить.
- Смотрите выполнение соединения со спинкой и обработка линии низа в последовательности пошива Варианта А.

Обработка воротника

- Смотрите обработку воротника Варианта А.

Обработка пройм

- Выкроить две косые бейки шириной около 1,5 см и длиной, соответствующей длинам пройм. Припуски шва на проймах подрезать до 0,5-0,7 см.
- Окантовать срезы пройм окантовочным швом с закрытым срезом, заутюжить обработанный край на изнаночную сторону с образованием канта из проймы. Закрепить окантовку на плечевых и боковых швах.

Готово!