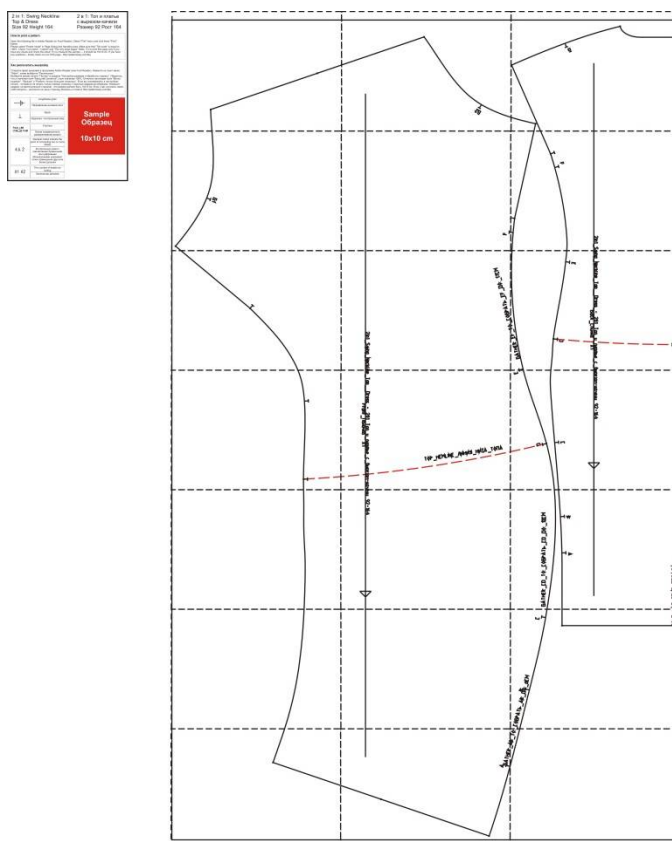


## 2 В 1: ТОП И ПЛАТЬЕ В ВЫРЕЗОМ-КАЧЕЛИ

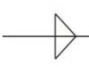

### ИНСТРУКЦИЯ ПО РАСПЕЧАТКЕ ВЫКРОЕК И ПОСЛЕДОВАТЕЛЬНОСТЬ ПОШИВА

При заказе выкройки Вы получаете pdf-файл, содержащий 1 лист формата A4 с инструкцией по распечатке выкроек и условными обозначениями, а также 1 лист выкроек, который, в зависимости от размера, может быть распечатан на нескольких листах формата A4, после склеивания которых вы получите один большой лист с контурами выкроек:



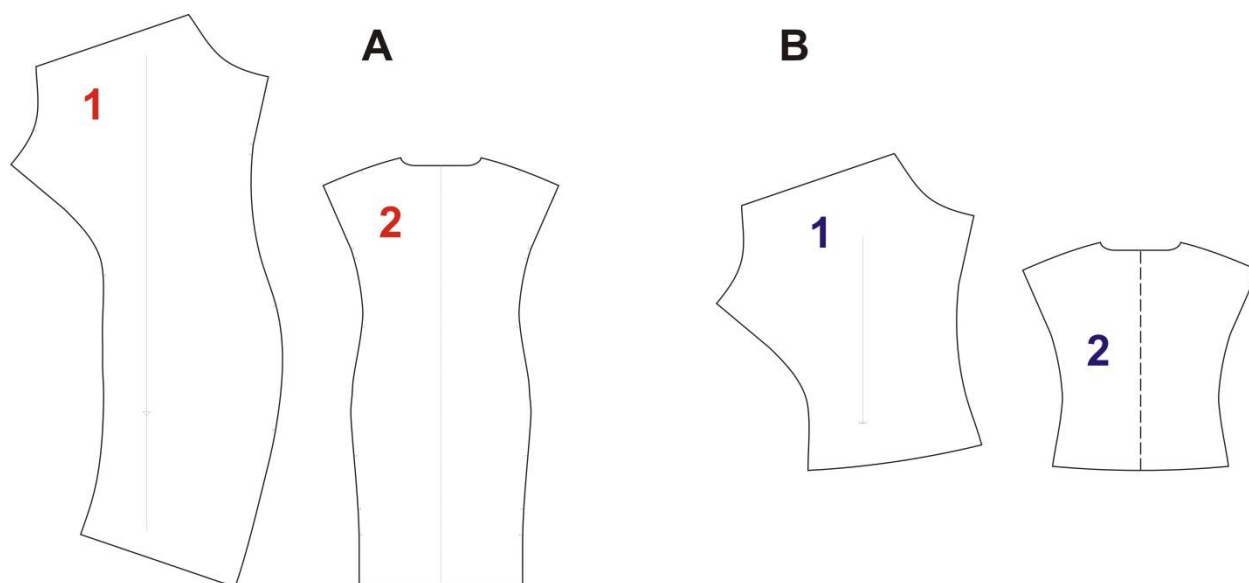
\* Чтобы распечатать выкройку в реальном размере, необходимо при печати в Adobe Reader выбрать пункт "Постер" в разделе "Настройка размера и обработка страниц". Тогда изображение будет автоматически разбито на необходимое количество фрагментов формата A4. Если в Вашей версии программы Adobe Reader нет функции "Постер", вам необходимо скачать последнюю версию данной программы по ссылке <http://get.adobe.com/ru/reader/> (это лицензионная бесплатная программа). Если у Вас еще остались вопросы - посетите наш раздел FAQ! <http://patterneasy.com/faq>

**На выкройке приняты следующие обозначения:**

	Направление долевой нити (эта линия может совпадать с одним из контуров детали)
	Надсечка - контрольный знак для совмещения деталей края: При совмещении деталей надсечки с одинаковым цифровыми или буквенными обозначениями должны совпасть.
ГИБ_ДЕТАЛИ	Линия, вдоль которой нанесена эта надпись является линией симметричного разворачивания детали

### Детали кроя платья (А) и топа (В):

1. Полочка – 1 деталь
2. Спинка – 1 деталь (со сгибом)

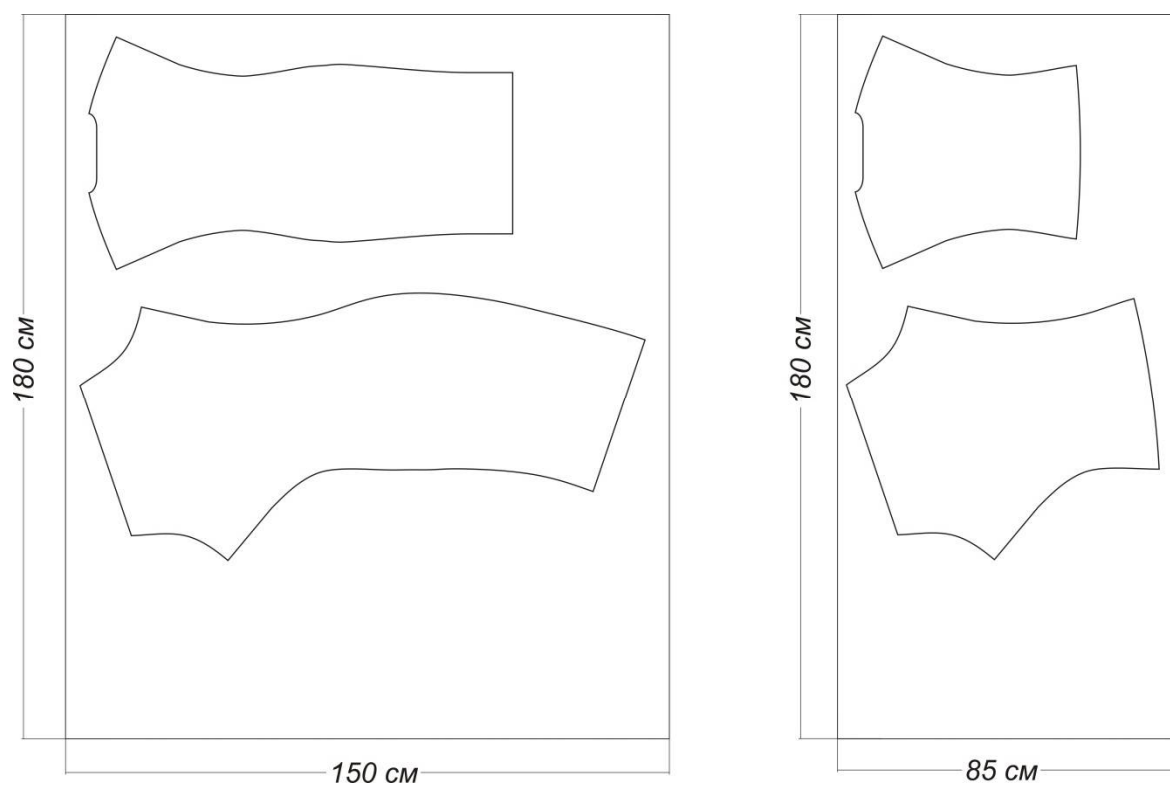


При раскрое добавить припуски на швы 0,7 см, по линии горловины и пройм – 1,2 см, по линии низа – 2 см.

Средний расход ткани 1,4 м (при ширине 140см).

### Пример раскладки:

Пример раскладки для платья показан слева, для топа - справа



### Последовательность пошива:

1. Проложить на полочке вдоль бокового шва двойные строчки между контрольными знаками А и В, С и D, Е и F (для топа – только между знаками Е и F) на расстоянии 0,5 см друг от друга, первую строчку – по припускам бокового шва, а вторую – по полочке, так, чтобы они располагались по обе стороны от линии бокового шва изделия в готовом виде. Стянуть эти строчки нитками до длин, указанных на выкройке, концы ниток связать.
  - При желании можно оформить вместо сборки по боковому шву мелкие складки
2. Проложить на полочке вдоль плечевых швов двойные строчки от горловины до знаков G на расстоянии 0,5 см друг от друга, первую строчку – по припускам плечевого шва, а вторую – по полочке, так, чтобы они располагались по обе стороны от линии плечевого шва изделия в готовом виде. Стянуть эти строчки нитками до длины, равной длине плечевых срезов спинки между знаками G и горловиной, концы ниток связать.
  - При желании можно оформить вместо сборки по плечевому шву мелкие складки
3. Совместить полочку и спинку по плечевым швам, сложив лицевыми сторонами. Соединить стачивающе-обметывающим швом (либо просто стачать на машине, а затем обметать). Стачивание производится со стороны спинки. Вспомогательные строчки, стягивавшие сборку, удалить. Припуск шва заутюжить на спинку.
4. Обработать проймы изделия. Для этого подогнуть припуски шва в области пройм (между контрольными знаками), а затем обработать швом вподгибку с открытым или закрытым срезом (в первом случае – предварительно обметать).
5. Сложить полочку и спинку лицевыми сторонами, совмещая по левому боковому шву (без сборок). Сметать, а затем соединить стачивающе-обметывающим швом (либо стачать на машине, затем обметать). Припуск шва приутюжить.
6. Сложить полочку и спинку лицевыми сторонами, совмещая по правому боковому шву (со сборками), соблюдая совмещение контрольных знаков на полочке и спинке. Сметать, а затем соединить стачивающе-обметывающим швом (либо стачать на машине, затем обметать). Строчку выполняют со стороны спинки. Сборка должна располагаться снизу, так как иначе при стачивании лапка может сместить ткань, из-за чего равномерность сборки может нарушиться. Вспомогательные строчки, стягивавшие сборку, удалить. Припуск шва приутюжить.
7. Вырез изделия подогнуть и обработать швом вподгибку с закрытым срезом.
8. Низ изделия подогнуть и обработать швом вподгибку с открытым или закрытым срезом (в первом случае – предварительно обметать).