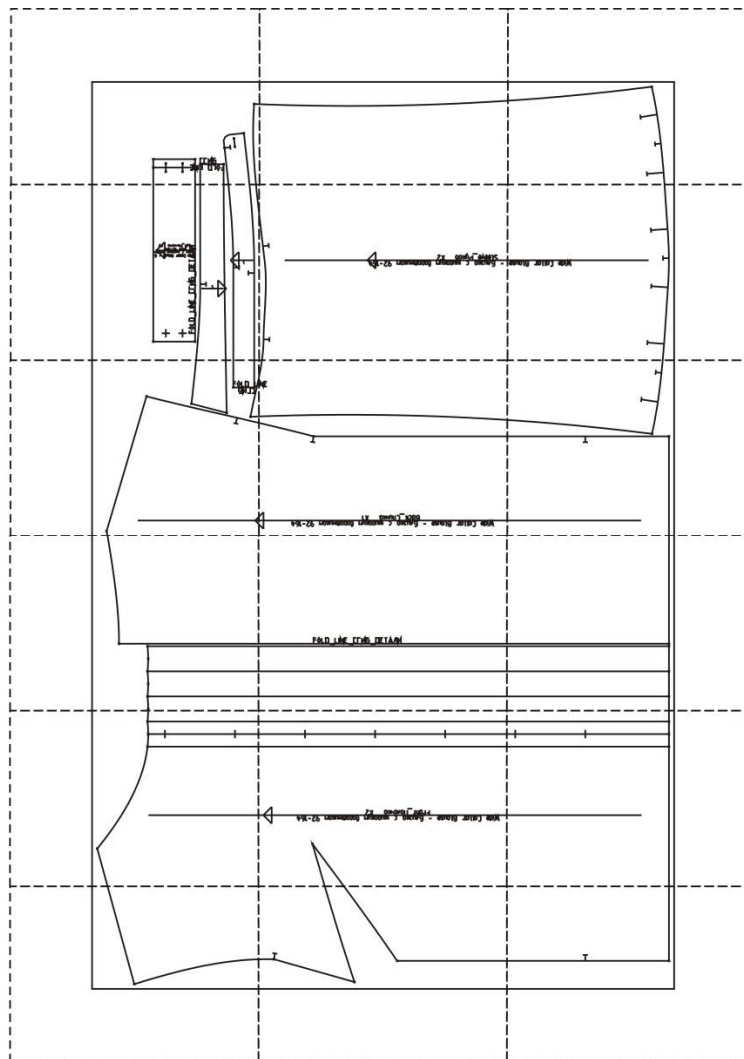


БЛУЗКА С ШИРОКИМ ВОРОТНИКОМ

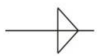

ИНСТРУКЦИЯ ПО РАСПЕЧАТКЕ ВЫКРОЕК И ПОСЛЕДОВАТЕЛЬНОСТЬ ПОШИВА

При заказе выкройки Вы получаете pdf-файл, содержащий 1 лист формата A4 с инструкцией по распечатке выкроек и условными обозначениями, а также 1 лист выкроек, который, в зависимости от размера, может быть распечатан на нескольких листах формата A4, после склеивания которых вы получите один большой лист с контурами выкроек:



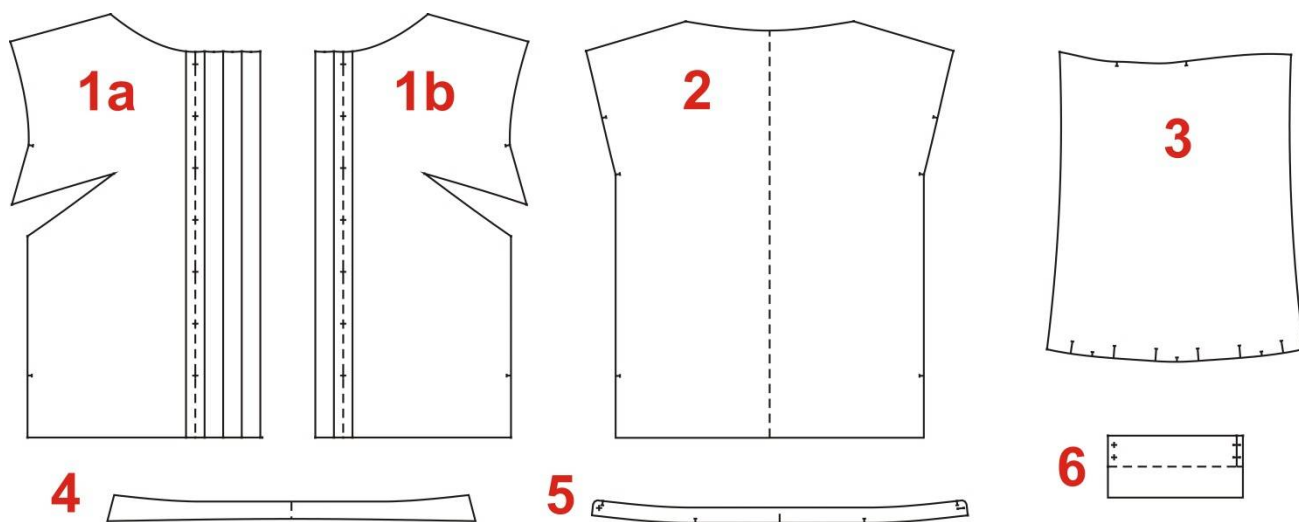
* Чтобы распечатать выкройку в реальном размере, необходимо при печати в Adobe Reader выбрать пункт "Постер" в разделе "Настройка размера и обработка страниц". Тогда изображение будет автоматически разбито на необходимое количество фрагментов формата A4. Если в Вашей версии программы Adobe Reader нет функции "Постер", вам необходимо скачать последнюю версию данной программы по ссылке <http://get.adobe.com/ru/reader/> (это лицензионная бесплатная программа). Если у Вас еще остались вопросы - посетите наш раздел FAQ! <http://patterneasy.com/faq>

На выкройке приняты следующие обозначения:

	Направление долевой нити (эта линия может совпадать с одним из контуров детали)
	Надсечка - контрольный знак для совмещения деталей кроя: При совмещении деталей надсечки с одинаковым цифровыми или буквенными обозначениями должны совпасть.
СГИБ_ДЕТАЛИ	Линия, вдоль которой нанесена эта надпись является линией симметричного разворачивания детали

Детали кроя:

1. а Полочка правая – 1 дет.
1. б Полочка левая – 1 дет.
2. Спинка (со сгибом) – 1 дет
3. Рукав – 2 дет.
4. Воротник – 2 дет.
5. Стойка – 2 дет.
6. Манжета (со сгибом) – 2 дет.



* Деталь 1а отличается от детали 1б наличием припуска для образования планки для крепления пуговиц.

Необходимо продублировать клеевым прокладочным материалом детали по одной детали 4 и 5, детали 6, планку застежки на левой полочке в области крепления пуговиц.

При раскрое к деталям необходимо добавить припуски: 1 см, на подгиб линии низа – 2 см.

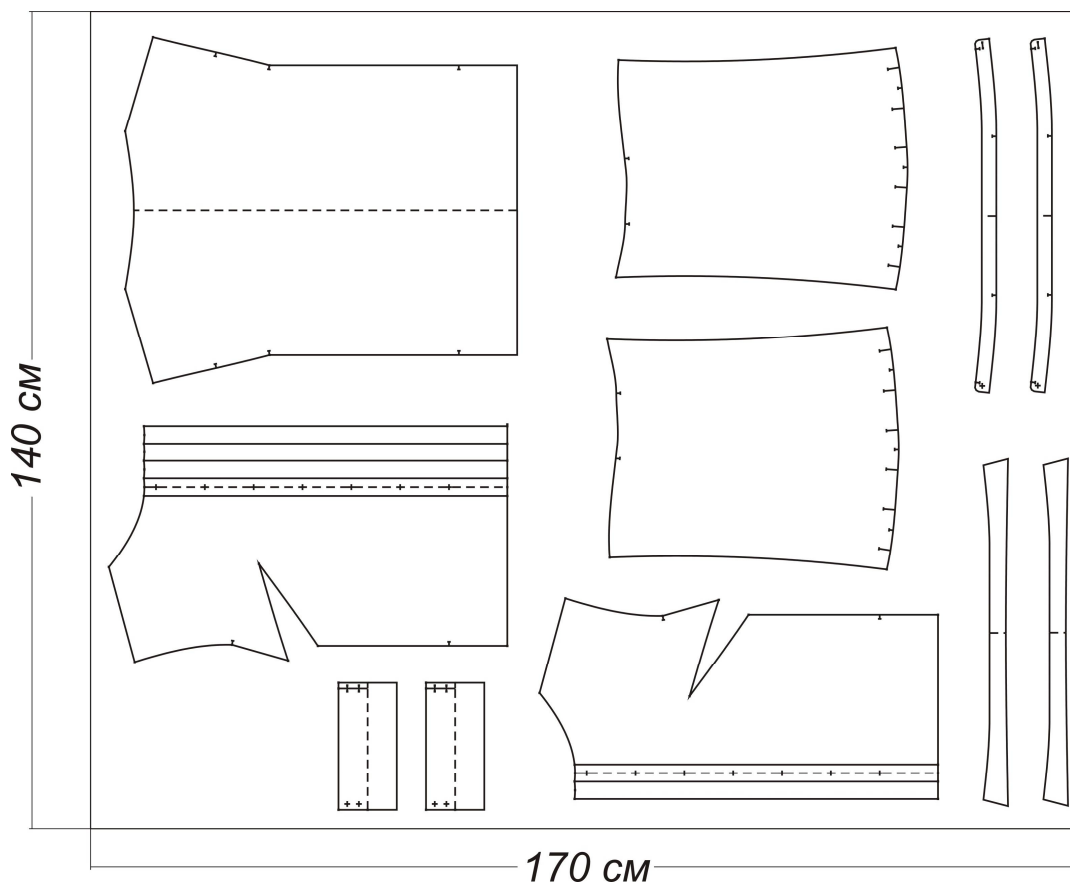
Рекомендуемые материалы: хлопчатобумажные и смешанные сорочечные ткани.

Средний расход ткани (при ширине 1,4 м) – 1,7 м.

Также понадобится: термоклеевой прокладочный материал (флизелин) – около 30 см (при ширине 90 см); сорочечные пуговицы – 12 штук.

Пример раскладки:

ВНИМАНИЕ! Раскладку деталей на материал для этой модели нужно выполнить на изнаночной стороне материала надписью ВНИЗ или на лицевой надписью вверх.



Последовательность пошива:

Заготовка полочек

1. На деталях полочек нанести контуры вытачек. По намеченным контурам вытачек проложите «силки» и соедините стороны вытачек. Выполните машинные строчки, вытачки заутюжьте вниз.
2. На детали правой полочки мелом или ручными стежками разметить линии, показанные на рисунке 1: 1 – линия ширины потайной планки; 2 – линия борта в готовом виде; 3 – линия сгиба планки; 4 – линия края борта на потайной планке; 5 – линия ширины планки. Красным пунктиром обозначена линия середины полочки. К линии 5 также должен быть добавлен припуск на шов 1 см.
3. Заутюжить деталь полочки по линии борта полочки (линия 2, рис.2) и по линии борта планки (линия 4, рис.2). По линии 1 прокладывают строчку (рис.5, а), соединяя припуски.
4. Отгибают потайную (внутреннюю) часть планки в сторону борта полочки и приутюживают (рис.2, б).

5. На потайной части планки обрабатывают петли под пуговицы, располагая их параллельно краю борта.

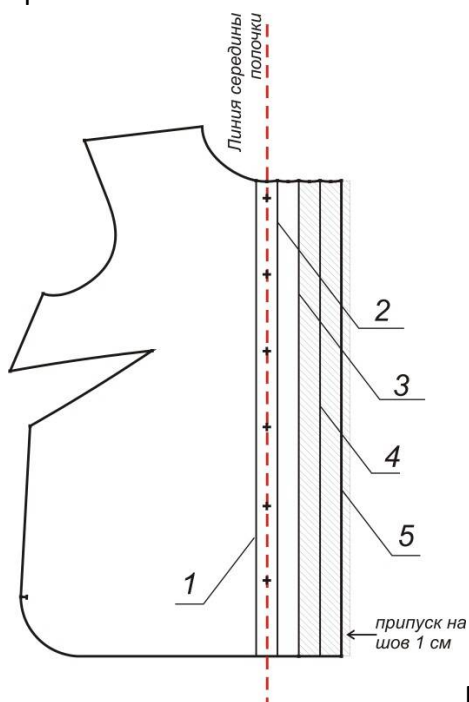


Рисунок 1

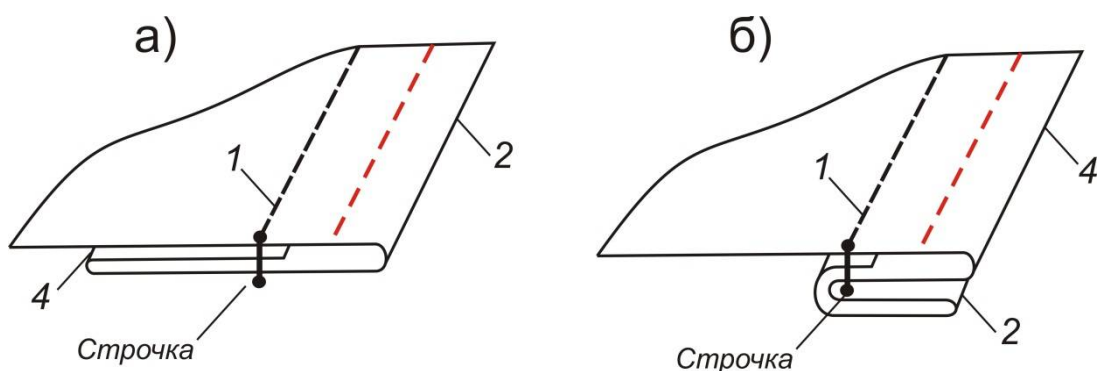


Рисунок 2

6. На детали левой полочки мелом или ручными стежками размечают линии края борта и ширины планки (к линии сгиба планки также должен быть добавлен припуск на подгиб 1 см). Проклеивают флизелином область крепления пуговиц, занимающую две ширины планки застежки.
7. Подогните на изнаночную сторону по намеченным линиям сначала на припуск на подгиб, затем на ширину планки. Заутюжьте и проложите строчку на расстоянии 0,2 см от подогнутой ширины планки. В намеченных местах пришейте пуговицы.

Заготовка рукавов и сборка изделия

8. Обметайте боковые срезы рукавов, а также боковые срезы полочек и спинки.
9. На рукавах внизу по разметке заложите и заметайте по три складки (стороны совмещения складки показаны на выкройке длинными линиями, её середина –

короткой надсечкой), направленные в сторону заднего (обращенного к спинке) среза рукава.

10. Сложите спинку и полочки лицевыми сторонами друг к другу, совместив по плечевым швам. Стачайте, припуск шва обметайте и заутюжьте на спинку.
11. Вметайте рукава в открытые проймы, совмещая по контрольным знакам. Втачайте, припуски шва обметайте и заутюжьте на рукав.
12. Совместите срезы рукава, а также спинку с полочками по боковым швам, сметайте. Стачайте в боковые швы и срезы рукава за один приём, припуски шва разутюжьте в разные стороны. Обратите внимание, что при стачивании на рукавах шов не доходит на 5 см до нижнего среза, а в швах соединения полочек со спинкой заканчивается у надсечки, обозначающей длину разреза в боковом шве.
13. Срезы припуска в шве рукава подгибают и настрачивают, отступив от подогнутого края 0,1-0,2 см (рис. 3).

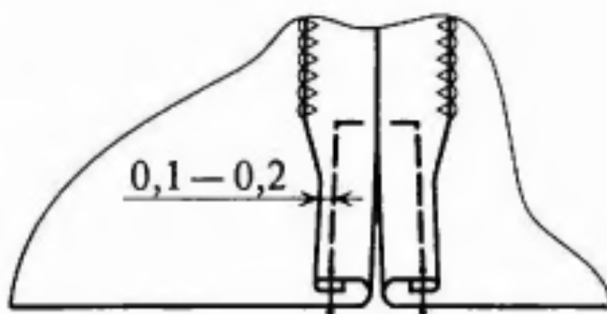


Рисунок 3

14. Продублировать клеевым прокладочным материалом манжеты, не заходя на припуски шва. Сложить манжеты пополам лицевой стороной внутрь и обтачать по коротким срезам, а со стороны манжеты, к которой пришиваются пуговицы, еще и на 1 см вдоль длинного среза. Припуски шва подрезать до 0,5 см, высечь ножницами припуски в уголках. Вывернуть манжету на лицо, выметать и приутюжить.
15. В намеченных местах на манжете (со стороны рукава, обращенной к спинке) выполнить прорезные петли.
16. Надеть манжету на рукав, располагая изнаночную сторону манжеты к изнаночной стороне рукава и притачать к рукаву только нижний слой манжеты (Рис.4, строчка 1).
17. Манжету отгибают, оставшийся открытым срез манжеты подгибают внутрь и настрачивают край манжеты на шов притачивания нижнего слоя манжеты (Рис.2, строчка 2).

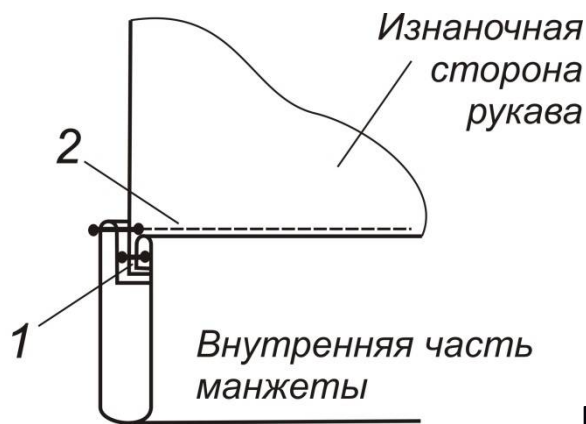


Рисунок 4

18. В соответствующих петлям местах пришить на манжетах пуговицы.
19. Разрезы в боковых швах блузки обрабатывают так же, как и разрезы в шве рукава (рис.3).
20. Обработать нижний срез блузки швом вподгибку с закрытым срезом.

Обработка воротника

33. Одну из деталей воротника (нижний воротник) дублируют клеевой прокладкой так, чтобы она заходила на 0,1-0,2 см на припуск шва.
34. Наметывают верхний воротник на нижний, сложив лицевыми сторонами, и обтачивают (прокладывают машинную строчку) по концам и отлету. Припуски в уголках подрезают, выворачивают воротник налицо. Края воротника выметывают и приутюживают.
35. Одну из деталей стойки (внутреннюю часть стойки) дублируют клеевой прокладкой так, чтобы она заходила на 0,1-0,2 см на припуск шва.
36. Готовый воротник вкладывают между деталями стойки, сложенными лицевыми сторонами внутрь, приметывают, уравнивая срезы.
37. Притачивают воротник к стойке, одновременно обтачивая концы стойки. Стойку отгибают на лицо, приутюживают.
38. Воротник совмещают с горловиной, приложив его внутренней частью стойки к изнаночной стороне лифа. Соединяют внутреннюю часть стойки с горловиной изделия. Припуски шва надсекают в местах закруглений, заутюживают в сторону стойки.
39. Воротник отгибают. Оставшийся открытым срез внешней части стойки подгибают внутрь, приутюживают и настрачивают край стойки на шов притачивания внутренней части стойки.
40. В намеченном месте на правой стороне стойки выполняют прорезную петлю, на левой стороне стойки в соответствующем месте пришивают пуговицу.