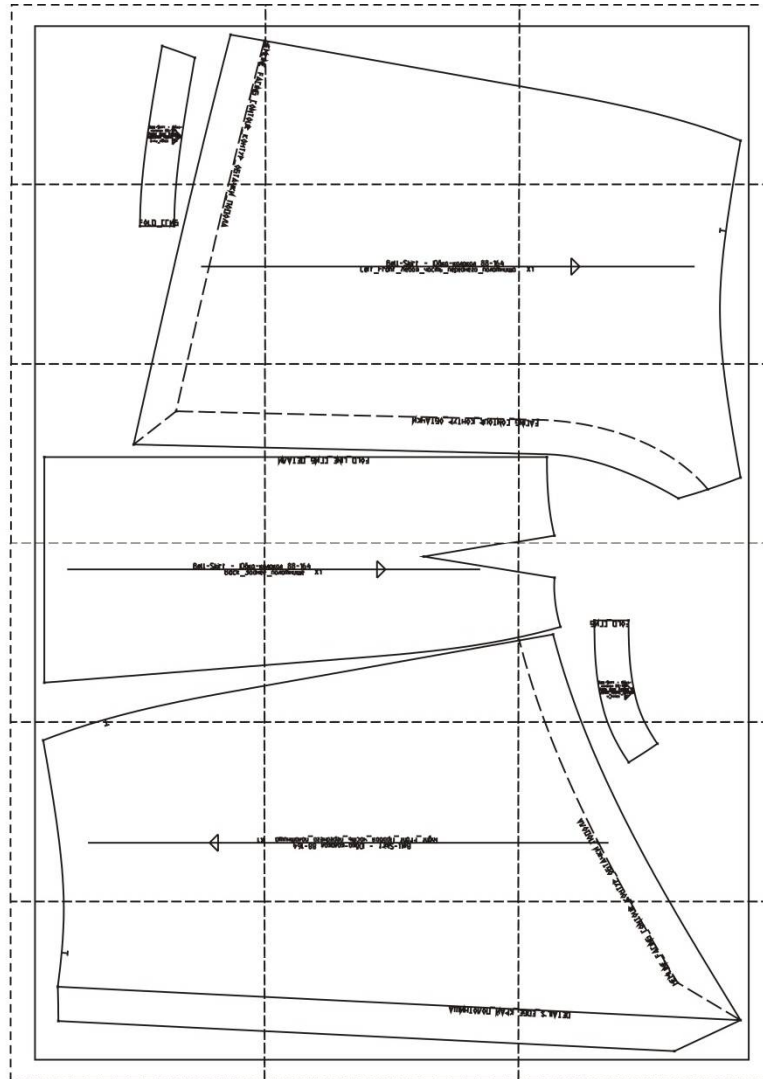


ЮБКА – КОЛОКОЛ

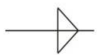

ИНСТРУКЦИЯ ПО РАСПЕЧАТКЕ ВЫКРОЕК И ПОСЛЕДОВАТЕЛЬНОСТЬ ПОШИВА

При заказе выкройки Вы получаете pdf-файлы, содержащие 1 лист формата A4 с инструкцией по распечатке выкроек и условными обозначениями, а также 1 лист выкроек, который, в зависимости от размера, может быть распечатан на плоттере либо на нескольких листах формата A4, после склеивания которых вы получите один большой лист с контурами выкроек:



1. При печати выкройки в формате A4 поставьте галочку "Реальный размер" (или снимите галочку "По размеру страницы") в настройках печати. Распечатайте пробную страницу, измерьте квадрат-образец - он должен быть 10x10 см. После распечатки всех страниц выкройки, склейте их по указанному порядку: буквы (A/V/C+) обозначают столбец, а цифры (01/02/03+) - строку. У первого (левого верхнего) листа выкройки будет номер A01.
2. При печати выкройки на плоттере откройте файл выкройки в программе Adobe Reader (или Foxit Reader). Нажмите на пункт меню "Файл", затем выберите "Распечатать". Выберите режим печати "Постер" в разделе "Настройка размера и обработка страниц". Убедитесь, что в значении поля "Масштаб сегмента" стоит значение 100%. Отметьте галочками поля "Метки вырезки", "Ярлыки" и "Разбить только большие страницы". Если у вас остались какие-либо вопросы - загляните на нашу страницу Вопросы и Ответы!
<http://patterneasy.com/faq>

На выкройке приняты следующие обозначения:

	Направление долевой нити (эта линия может совпадать с одним из контуров детали)
	Надсечка - контрольный знак для совмещения деталей кроя: При совмещении деталей надсечки с одинаковым цифровыми или буквенными обозначениями должны совпасть.
СГИБ_ДЕТАЛИ	Линия, вдоль которой нанесена эта надпись является линией симметричного разворачивания детали

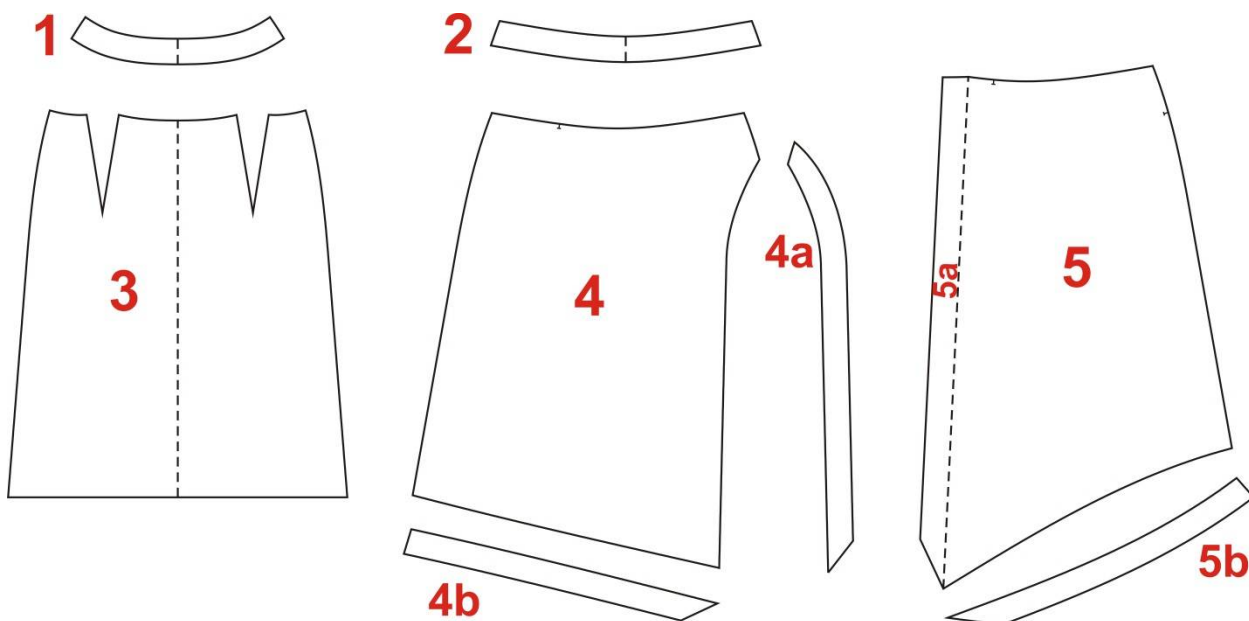
Детали кроя

Из основного материала:

1. Задняя часть обтачки пояса (со сгибом) – 1 дет.
2. Передняя часть обтачки пояса (со сгибом) – 1 дет.
3. Заднее полотнище (со сгибом) – 1 дет.
4. Левая часть переднего полотнища – 1 дет.
4. a* – Обтачка левой части переднего полотнища – 1 дет.
4. b* – Обтачка подола левой части переднего полотнища (может выкраиваться цельнокроеной с деталью 4) – 1 дет.
5. Правая часть переднего полотнища (с цельнокроеной обтачкой 5a) – 1 дет.
5. b* – Обтачка подола правой части переднего полотнища – 1 дет.

Из подкладочного материала:

3. Заднее полотнище (со сгибом) за вычетом припуска на подгиб низа – 1 дет.
4. Левая часть переднего полотнища (за вычетом деталей 4a и 4b) – 1 дет.
5. Правая часть переднего полотнища (за вычетом деталей 5a и 5b) – 1 дет.



* Контуры деталей 4a, 4b и 5b на листе выкроек показаны внутри контуров основных деталей пунктирными линиями.

Необходимо продублировать клеевым прокладочным материалом детали 1, 2, 4а, 4b, 5а, 5b, припуск на подгиб низа детали 3.

При раскрое к деталям необходимо добавить припуски: 1 см, на подгиб линии низа заднего полотнища – 4 см. К внутренним контурам обтачек припуски не добавляются.

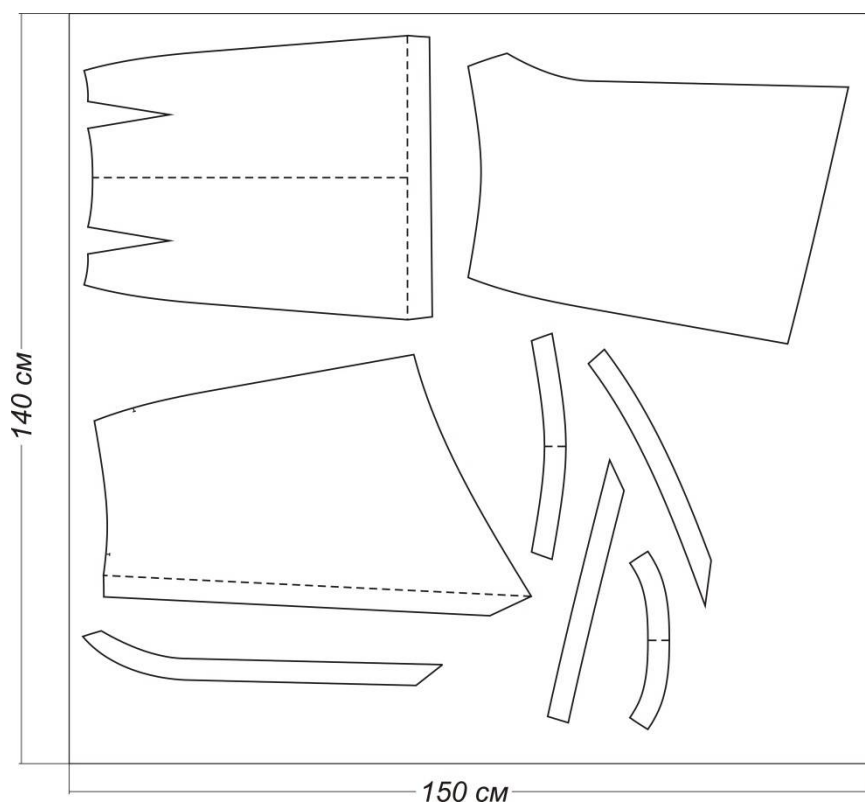
Рекомендуемые материалы: костюмные шерстяные и полушерстяные ткани.

Средний расход ткани (при ширине 140 см) – 1,7 м.

Также понадобится:

- термоклеевой прокладочный материал (флизелин) – около 35 см (при ширине 90 см);
- подкладочный материал – около 150 см (при ширине 140 см);
- потайная застежка-молния – 1 шт.

Пример раскладки:



Последовательность пошива:

Заготовка заднего полотнища

1. На детали заднего полотнища нанести контуры вытачек. По намеченным контурам вытачек проложите «силки» и соедините стороны вытачек. Выполните машинные строчки, вытачки заутюжьте к середине полотнища.
2. Припуск на подгиб заднего полотнища заутюжить на изнаночную сторону.

Обтачивание деталей переднего полотнища

3. Соединить обтачки 4а и 4б по короткому срезу так, чтобы они образовывали единую обтачку рельефа и подола левой части переднего полотнища. Припуски шва подрезать до 0,5 см и разутюжить.
4. Обтачать деталь 4 полученной на предыдущем этапе целой деталью обтачки, совместив их лицевыми сторонами по срезу обтачивания. Припуск шва подрезать до 0,5-0,7 см, в местах закруглений – надсечь. Срезать припуск в углу полотнища близко к строчке. Отвернуть обтачку на изнаночную сторону, выправить угол, выметать с образованием канта из основной детали.
5. В детали 5 заутюжить на изнаночную сторону по намеченной линии цельнокроеную часть обтачки 5а.
6. Соединить обтачки 5а и 5б по короткому срезу так, припуски шва подрезать до 0,5 см и разутюжить.
7. Обтачать деталь 5 деталью обтачки 5б, совместив их лицевыми сторонами по нижнему срезу. Припуск шва подрезать до 0,5-0,7 см, в местах закруглений – надсечь. Срезать припуск в углу полотнища близко к строчке. Отвернуть обтачку на изнаночную сторону, выправить угол, выметать с образованием канта из основной детали.

Сборка изделия

8. На линии левого бокового шва на деталях 3 и 4 отметить сверху длину застежки-молнии. Стачать детали 3 и 4 по боковому срезу, начиная от поставленной метки и заканчивая соединением подгиба детали 3 с обтачкой линии низа детали 4б. Высечь углы в месте соединения обтачки, подгиба и основных деталей. Припуски шва разутюжить, на участке подгиба предварительно подрезав до 0,5 см.
9. Стачать детали 3 и 5 по боковому срезу, начиная на 2 см ниже от контрольного знака, обозначающего совмещение с боковым швом детали 4. от поставленной метки и заканчивая соединением подгиба детали 3 с обтачкой линии низа детали 4б. Высечь углы в месте соединения обтачки, подгиба и основных деталей. Припуски шва разутюжить, на участке подгиба предварительно подрезав до 0,5 см.
10. Настрочить обтачки левой и правой частей переднего полотнища, соединенные с изделием в пп. 4 и 7 на припуски шва изнутри, приутюжить.

Сборка подкладки и соединение с изделием

11. Собрать подкладку изделия, соединив деталь подкладки 3 с деталью подкладки 4 по боковому шву не доходя сверху на длину застежки-молнии, а деталь 3 с деталью 5 по всему боковому шву.
12. Разложить на столе собранные части юбки из основной ткани лицевой стороной вниз, сверху на них уложить собранную подкладку. Приметать подкладку к внутренним контурам обтачек, а затем притачать к ним изнутри на машине. Подкладку вдоль контуров обтачки приутюжить.

13. Полученную заготовку юбки, разложенную на столе подкладкой вверх сложить следующим образом: сначала запахнуть правую часть переднего полотнища, а затем поверх неё левую, совмещая их по верхнему срезу. Маленькую часть бокового среза детали 4 вставить в оставленный незастроченным участок правого бокового шва. Застрочить правый боковой шов до верхнего среза. Припуск и бокового шва в этом месте разутюжить; при этом припуск шва детали 4 заутюживается на заднее полотнище.
14. Правую и левую части переднего полотнища сметать по верхнему срезу.

Обработка пояса и застежки

15. Детали обтачек 1 и 2 соединить по срезу, соответствующему правому боковому шву. Припуски шва подрезать до 0,5 см и разутюжить. Внутренний срез обтачки обметать.
16. На лицевую сторону припуска шва на недостающем участке левого бокового шва укладывают застежку–молнию лицевой стороной вниз, таким образом, чтобы верхний край ленты застежки-молнии попал в шов обработки верхнего среза юбки. Отогнув звенья, притачивают застежку-молнию по всей длине, прокладывая строчку как можно ближе к звеньям.
17. Застегнуть молнию и закрепить на свободном припуске шва булавкой около верхнего среза юбки. Расстегнуть молнию и притачать вторую сторону к юбке, прокладывая строчку как можно ближе к звеньям, не доходя 1,5 см до знака, определяющего длину застежки на юбке. Через полученное отверстие вытягивают замок застежки-молнии и закрывают её. Недостающий участок можно закрепить ручными стежками.
18. Совместить целую деталь обтачки пояса с верхним срезом юбки, сложив их лицевыми сторонами внутрь, сметать. При этом подкладка юбки, также совмещенная по верхнему срезу, будет находиться между обтачкой и юбкой. Обтачать верхний срез юбки обтачкой, при этом также соединить боковые срезы обтачки с припусками шва застежки юбки таким образом, чтобы звенья молнии находились между обтачкой и подкладкой с одной стороны, и основными деталями юбки с другой. Срезать уголки на обтачке, припуск шва обтачивания подрезать до 0,5 см.
19. Вывернуть обтачку на изнаночную сторону, выправить шов обтачивания и выметать с образованием канта из юбки. Настрочить припуски шва обтачивания на обтачку, приутюжить.
20. Закрепить срезы подкладки юбки на застежке-молнии ручными потайными стежками.