



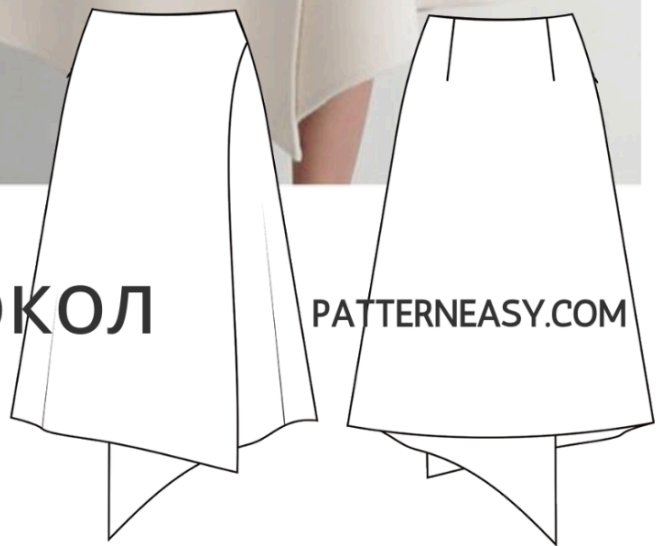
КАК СШИТЬ

ИНСТРУКЦИЯ



Юбка - колокол
с запахом

PATTERNEASY.COM



Асимметричная юбка А-силуэтной формы. Передние полотнища с фигурным запахом. Задняя часть юбки с талиевыми выточками. В боковом шве расположена потайная застежка-молния. Минимальная длина изделия (в задней части) — чуть ниже колен, спереди длиннее за счет углов примерно на 20 см.

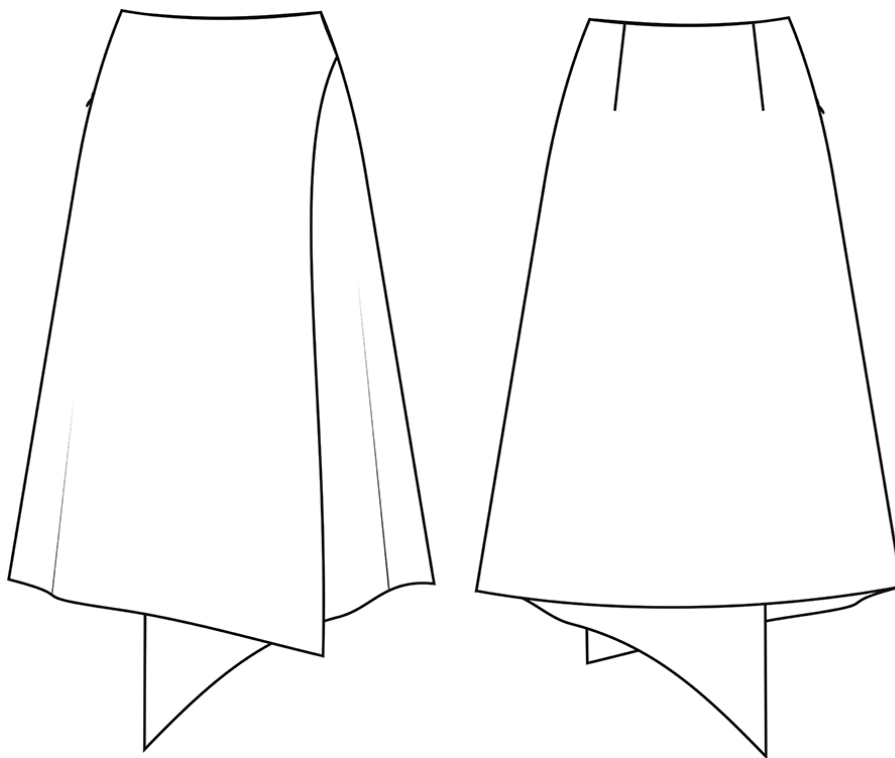
Уровень сложности

Простой пошив.

Размеры выкроек

с 40 по 60. Каждый размер представлен в четырех диапазонах роста для лучшей посадки по фигуре.

Технический рисунок



Припуски на швы

Выкройка без припусков на швы. При раскрое деталей необходимо добавить припуски самостоятельно. Рекомендуемая величина припусков:

- на соединительные швы — 10 мм;
- на обработку низа заднего полотнища — 40 мм.

К внутренним контурам обтачек припуски не добавляются.

Материалы

Костюмные ткани средней плотности и подкладочный материал.

Расход ткани

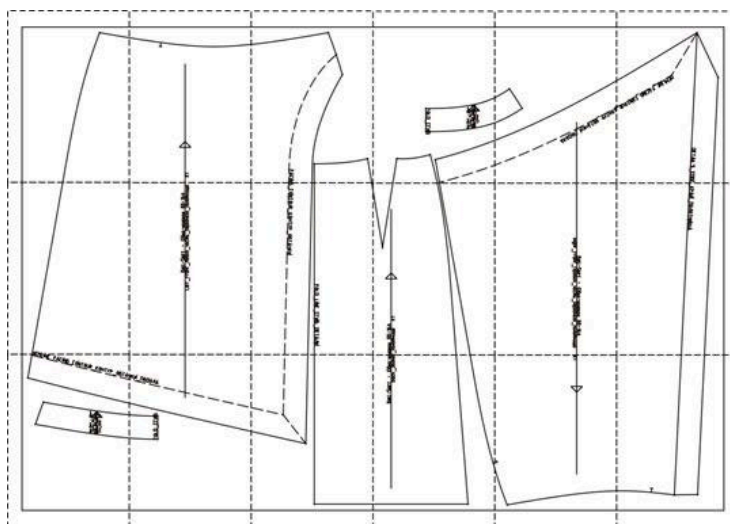
Средний расход основной ткани около 1,7 м, при ширине 140 см.

Подкладочной ткани около 150 см, при ширине 140 см.

Также потребуется

- термоклеевой прокладочный материал, шириной 90 см и длиной 35 см;
- потайная застежка-молния — 1 шт.

Образец выкройки



Обозначения на выкройке

	Направление долевой нити (эта линия может совпадать с одним из контуров детали)
	Надсечка - контрольный знак для совмещения деталей кроя: При совмещении деталей надсечки с одинаковым цифровыми или буквенными обозначениями должны совпасть.
СГИБ_ДЕТАЛИ	Линия, вдоль которой нанесена эта надпись является линией с и м м е т р и ч н о разворачивания детали
4 А 2	Цифрами и буквами обозначены точки совмещения одной или нескольких деталей

Как распечатать

Распечатать выкройку в натуральную величину можно двумя способами: на принтере (формат А4), и на плоттере. Инструкцию по печати выкройки и ответы на частые вопросы смотрите в разделе [FAQ](#).

Спецификация деталей

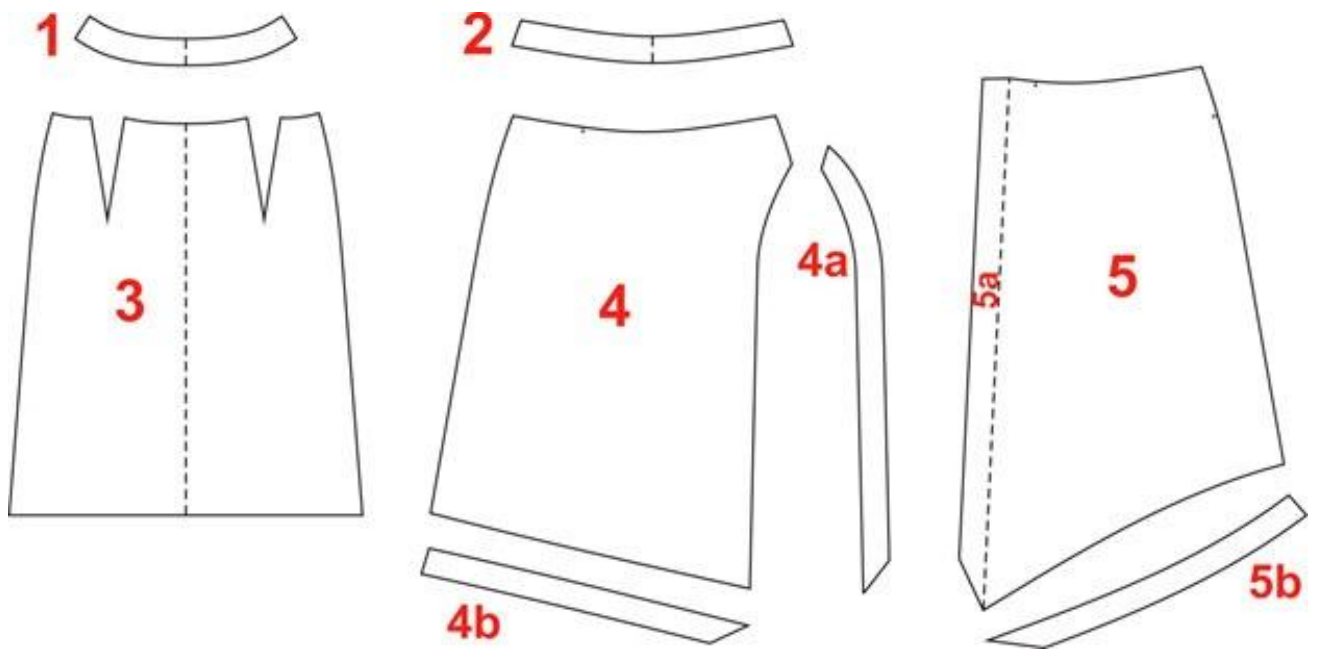
Из основного материала:

1. Задняя часть обтачки пояса (со сгибом) – 1 дет.
2. Передняя часть обтачки пояса (со сгибом) – 1 дет.
3. Заднее полотнище (со сгибом) – 1 дет.
4. Левая часть переднего полотнища – 1 дет.
- 4а. Обтачка левой части переднего полотнища* – 1 дет.
- 4б. Обтачка подола левой части переднего полотнища (может выкраиваться цельнокроеной с деталью 4)* – 1 дет.
5. Правая часть переднего полотнища (с цельнокроеной обтачкой 5а) – 1 дет.
- 5б. Обтачка подола правой части переднего полотнища* – 1 дет.

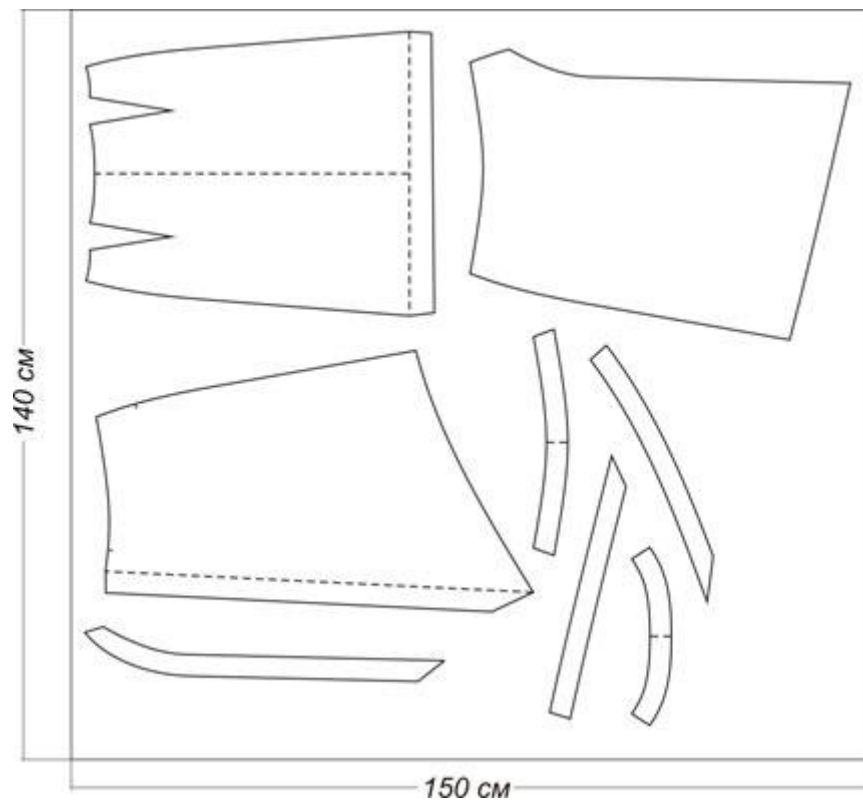
Из подкладочного материала:

3. Заднее полотнище (со сгибом) за вычетом припуска на подгиб низа – 1 дет.
4. Левая часть переднего полотнища (за вычетом деталей 4а и 4б) – 1 дет.
5. Правая часть переднего полотнища (за вычетом деталей 5а и 5б) – 1 дет.

** Контуры деталей 4а, 4б и 5б на листе выкроек показаны внутри контуров основных деталей пунктирными линиями.*



Пример раскладки



Последовательность пошива

Необходимо продублировать клеевым прокладочным материалом детали 1, 2, 4а, 4b, 5а, 5b, припуск на подгиб низа детали 3.

Заготовка заднего полотнища

1. На детали заднего полотнища нанести контуры вытачек. По намеченным контурам вытачек проложите силки и соедините стороны вытачек. Выполните машинные строчки, вытачки заутюжьте к середине полотнища.
2. Припуск на подгиб заднего полотнища заутюжить на изнаночную сторону.

Обтачивание деталей переднего полотнища

1. Соединить обтачки 4а и 4b по короткому срезу так, чтобы они образовывали единую обтачку рельефа и подола левой части переднего полотнища. Припуски шва подрезать до 0,5 см и разутюжить.
2. Обтачать деталь 4 полученной на предыдущем этапе целой деталью обтачки, совместив их лицевыми сторонами по срезу обтачивания. Припуск шва подрезать до 0,5-0,7 см, в местах закруглений – надсечь. Срезать припуск в углу полотнища близко к строчке. Отвернуть обтачку на изнаночную сторону, выправить угол, выметать с образованием канта из основной детали.
3. В детали 5 заутюжить на изнаночную сторону по намеченной линии цельнокроеную часть обтачки 5а.
4. Соединить обтачки 5а и 5b по короткому срезу так, припуски шва подрезать до 0,5 см и разутюжить.
5. Обтачать деталь 5 деталью обтачки 5b, совместив их лицевыми сторонами по нижнему срезу. Припуск шва подрезать до 0,5-0,7 см, в местах закруглений – надсечь. Срезать припуск в углу полотнища близко к строчке. Отвернуть обтачку на изнаночную сторону, выправить угол, выметать с образованием канта из основной детали.

Сборка изделия

1. На линии левого бокового шва на деталях 3 и 4 отметить сверху длину застежки-молнии. Стачать детали 3 и 4 по боковому срезу, начиная от поставленной метки и заканчивая соединением подгиба детали 3 с обтачкой линии низа детали 4b. Высечь углы в месте соединения

обтачки, подгиба и основных деталей. Припуски шва разутюжить, на участке подгиба предварительно подрезав до 0,5 см.

2. Стачать детали 3 и 5 по боковому срезу, начиная на 2 см ниже от контрольного знака, обозначающего совмещение с боковым швом детали 4. от поставленной метки и заканчивая соединением подгиба детали 3 с обтачкой линии низа детали 4b. Высечь углы в месте соединения обтачки, подгиба и основных деталей. Припуски шва разутюжить, на участке подгиба предварительно подрезав до 0,5 см.
3. Настрочить обтачки левой и правой частей переднего полотнища, соединенные с изделием в пп. 4 и 7 на припуски шва изнутри, приутюжить.

Сборка подкладки и соединение с изделием

1. Собрать подкладку изделия, соединив деталь подкладки 3 с деталью подкладки 4 по боковому шву не доходя сверху на длину застежки-молнии, а деталь 3 с деталью 5 по всему боковому шву.
2. Разложить на столе собранные части юбки из основной ткани лицевой стороной вниз, сверху на них уложить собранную подкладку. Приметать подкладку к внутренним контурам обтачек, а затем притачать к ним изнутри на машине. Подкладку вдоль контуров обтачки приутюжить.
3. Полученную заготовку юбки, разложенную на столе подкладкой вверх сложить следующим образом: сначала запахнуть правую часть переднего полотнища, а затем поверх неё левую, совмещая их по верхнему срезу. Маленькую часть бокового среза детали 4 вставить в оставленный незастроченным участок правого бокового шва. Застрочить правый боковой шов до верхнего среза. Припуск и бокового шва в этом месте разутюжить; при этом припуск шва детали 4 заутюживается на заднее полотнище.
4. Правую и левую части переднего полотнища сметать по верхнему срезу.

Обработка пояса и застежки

1. Детали обтачек 1 и 2 соединить по срезу, соответствующему правому боковому шву. Припуски шва подрезать до 0,5 см и разутюжить. Внутренний срез обтачки обметать.
2. На лицевую сторону припуска шва на недостающем участке левого бокового шва укладывают застежку-молнию лицевой стороной вниз, таким образом, чтобы верхний край ленты застежки-молнии попал в

шов обработки верхнего среза юбки. Отогнув звенья, притачивают застежку-молнию по всей длине, прокладывая строчку как можно ближе к звеньям.

3. Застегнуть молнию и закрепить на свободном припуске шва булавкой около верхнего среза юбки. Расстегнуть молнию и притачать вторую сторону к юбке, прокладывая строчку как можно ближе к звеньям, не доходя 1,5 см до знака, определяющего длину застежки на юбке. Через полученное отверстие вытягивают замок застежки-молнии и закрывают её. Нестеганный участок можно закрепить ручными стежками.
4. Совместить целую деталь обтачки пояса с верхним срезом юбки, сложив их лицевыми сторонами внутрь, сметать. При этом подкладка юбки, также совмещенная по верхнему срезу, будет находиться между обтачкой и юбкой. Обтачать верхний срез юбки обтачкой, при этом также соединить боковые срезы обтачки с припусками шва застежки юбки таким образом, чтобы звенья молнии находились между обтачкой и подкладкой с одной стороны, и основными деталями юбки с другой. Срезать уголки на обтачке, припуск шва обтачивания подрезать до 0,5 см.
5. Вывернуть обтачку на изнаночную сторону, выправить шов обтачивания и выметать с образованием канта из юбки. Настрочить припуски шва обтачивания на обтачку, приутюжить.
6. Закрепить срезы подкладки юбки на застежке-молнии ручными потайными стежками.

Юбка готова.