

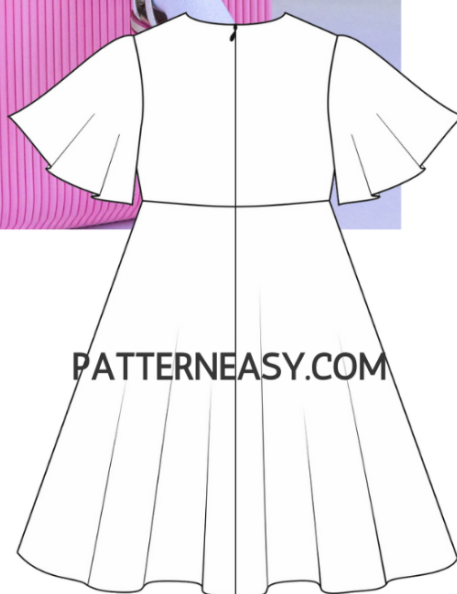
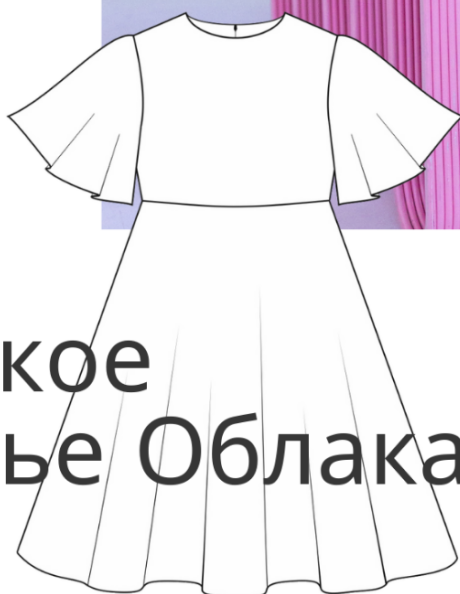


КАК СШИТЬ

ФОТОИНСТРУКЦИЯ



Детское  
платье Облака



PATTERNEASY.COM

Детское платье прилегающего силуэта, отрезное по линии талии. Горловина округлой формы, обработана обтачкой. Рукав втачной, короткий. Спинка с потайной застежкой «молния» в среднем шве. Полочку платья можно украсить вышивкой по желанию.

### Уровень сложности

Простой пошив.

### Размеры выкроек

рост с 68 по 146.

### Технический рисунок



### Прибавки и припуски

#### Конструктивные прибавки:

- к обхвату груди — 8 см;
- к обхвату талии — 6 см в размерах 68-74; 7 см в размерах 80-128; 8,5 см в размере 134; 9,5 см в размерах 140 и 146.

Конструктивные прибавки характеризуют степень (свободу) прилегания изделия по фигуре. Эта величина уже заложена в конструкцию и дается для лучшего представления силуэтной формы.

Выкройка дана уже с припусками на швы, все детали с двойным контуром. Если вас не устраивает заложенная в выкройку величина припусков, то вы можете вырезать детали по внутреннему контуру и добавить припуски по желанию в процессе раскроя.

### **Величина припусков:**

- на соединительные швы — 10 мм;
- на обработку низа рукава — 10 мм;
- на обработку низа изделия — 15 мм.

### **Что потребуется**

#### **Оборудование:**

- универсальная швейная машина (машинные иглы № 75 - 85 лапка универсальная);
- оверлок;
- утюг с паром (парогенератор);
- утюжильный стол;
- ручная игла для сметочных работ;
- белые нитки (для сметочных работ) — 1 катушка.

### **Материалы**

Ткани сорочечной, умеренно плотные, гигроскопичные, мягкие, нерастяжимые или малорастяжимые, непрозрачные. По волокнистому составу: натуральные (шелк, хлопок, лен, шерсть), искусственные (вискоза), смесовые (шелк+полиэстер, хлопок+вискоза, хлопок+полиэстер, и т.п.), синтетические (полиэстер, полиэстер+эластан). Вид материала: хлопок, лен, шитье, батист, плательная джинсовая ткань.

На фото платье сшито из 100% льна, вышивка из ниток мулине.

## Расход материалов

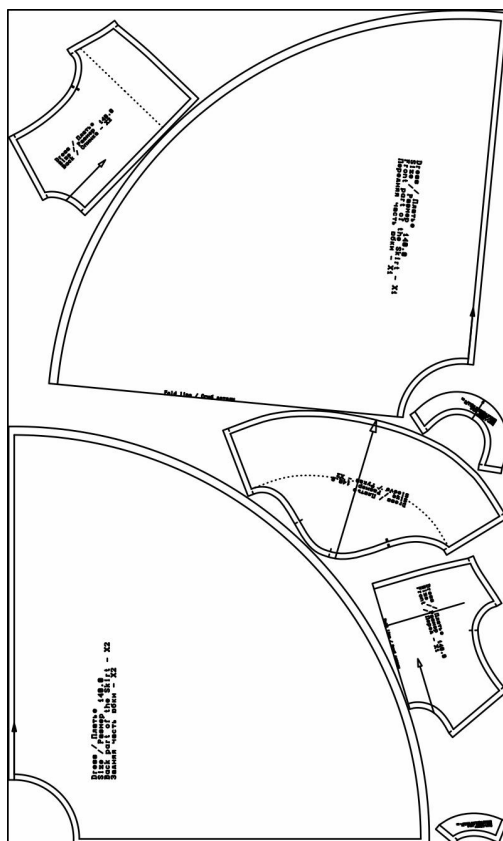
Расход зависит от ширины ткани, а также от размера и роста выкройки, и варьируется от 65 см (самый маленький размер и рост) до 215 см (самый большой размер и рост), при ширине ткани не менее 140 см.

Расход дан для однотонного материала. Если вы используете материал в клетку, приобретайте его с запасом, чтобы располагать детали с учетом совмещения рисунка. Также при покупке учитывайте, что материал может дать усадку, поэтому берите с запасом 5%.

## Также потребуется:

- нитки в цвет основного материала — 4 катушки;
- клеевая прокладка (флизелин) — 25 см;
- клеевая кромка — от 50 см;
- нитки мулине для вышивки (по желанию);
- игла для вышивки (по желанию).

## Образец выкройки



## Как распечатать

Распечатать выкройку в натуральную величину можно двумя способами: на принтере (формат А4), и на плоттере. Инструкцию по печати выкройки и ответы на частые вопросы смотрите в разделе [FAQ](#).

## Детали и схемы раскладки на ткани

### Спецификация деталей:

1. Спинка — 2 детали;
2. Рукав — 2 детали;
3. Перед — 1 деталь;
4. Обтачка спинки — 2 детали;
5. Обтачка горловины переда — 1 деталь;
6. Задняя часть юбки — 2 детали;
7. Передняя часть юбки — 1 деталь.

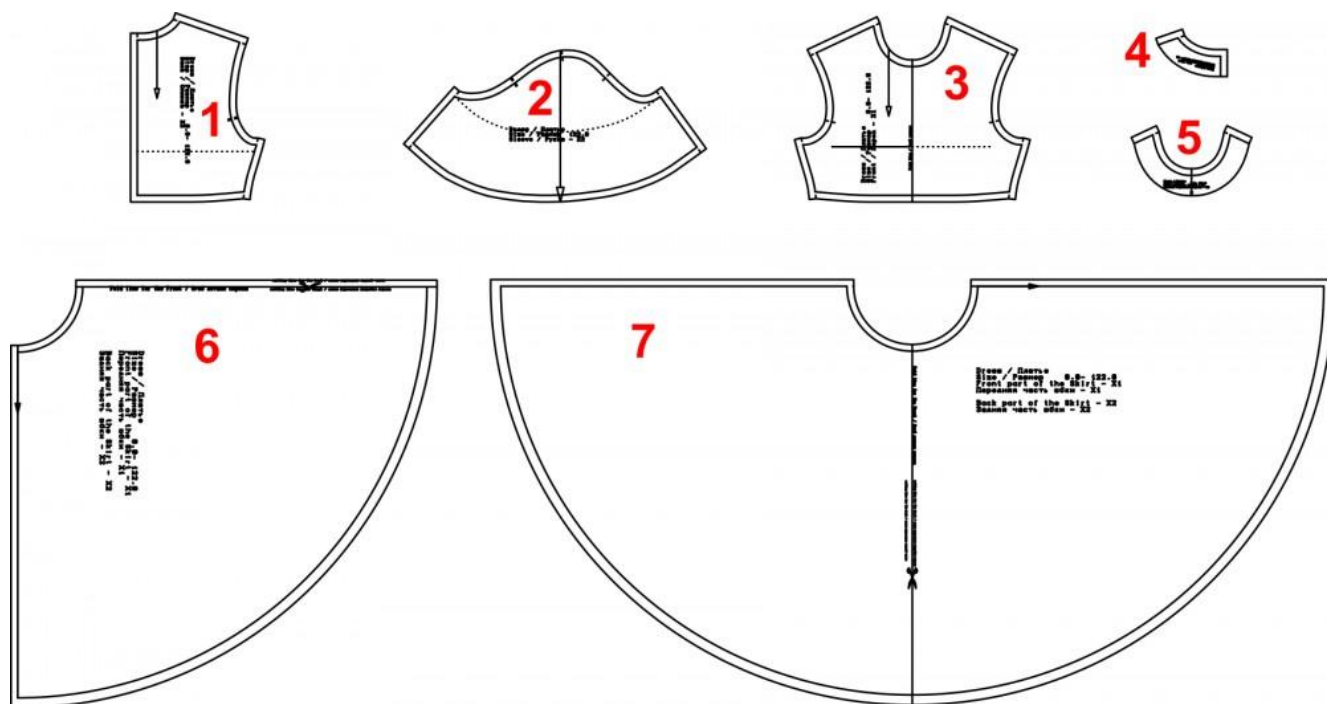


Схема раскладки, размер 68

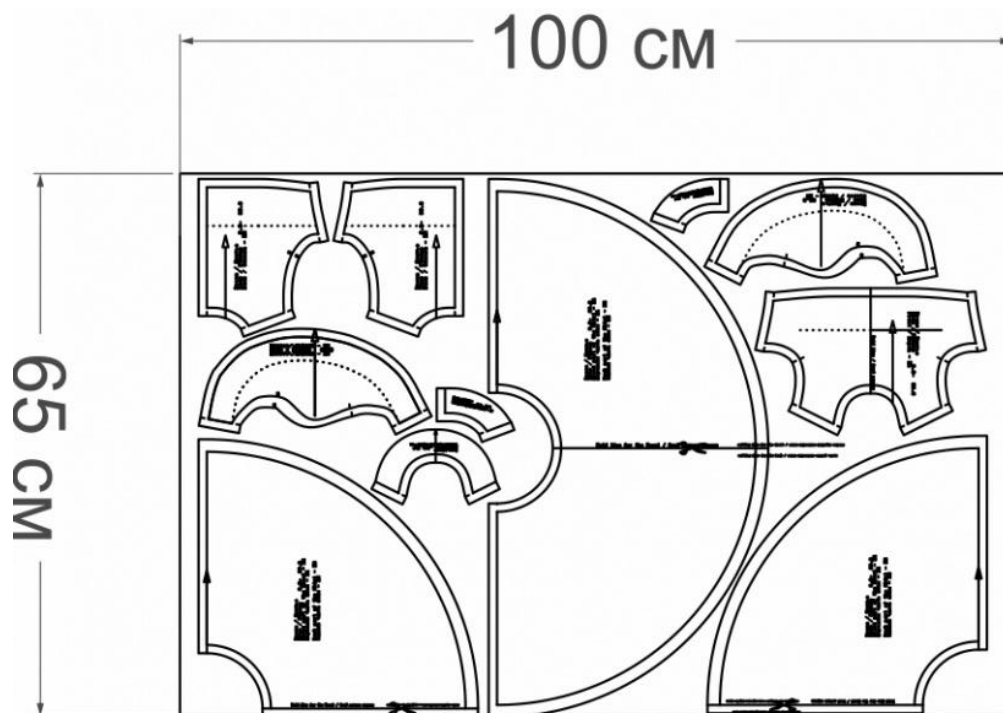
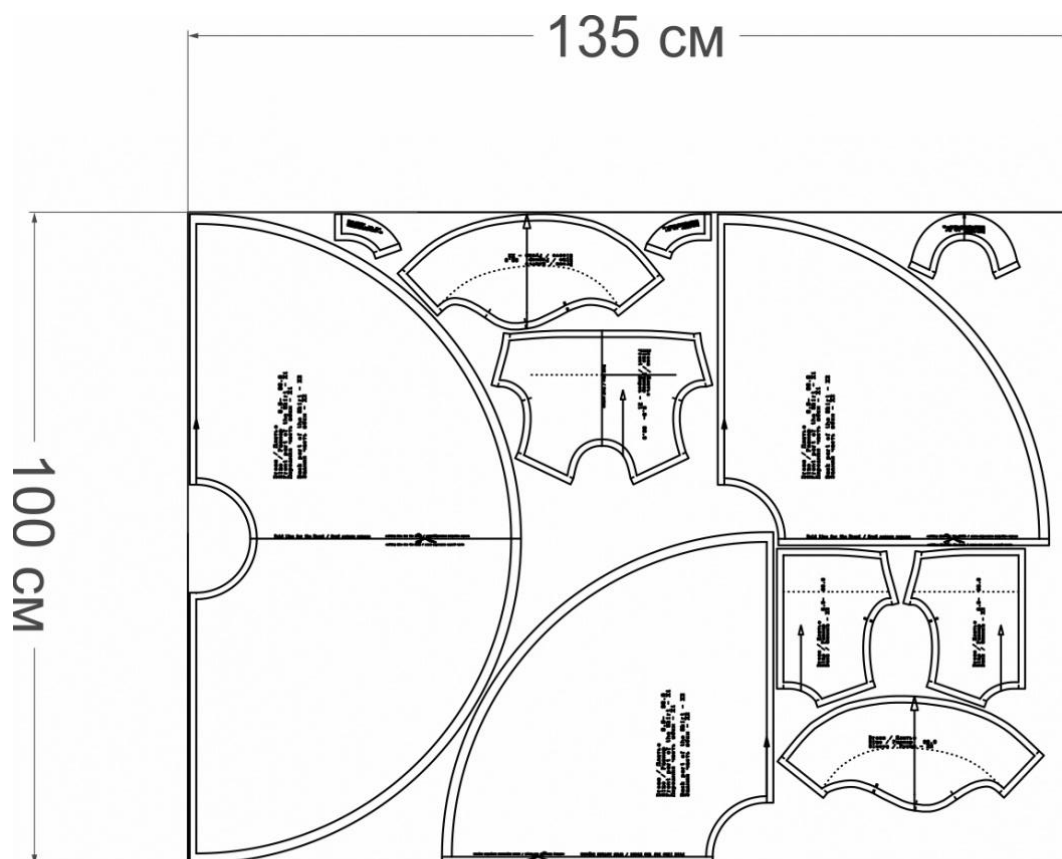
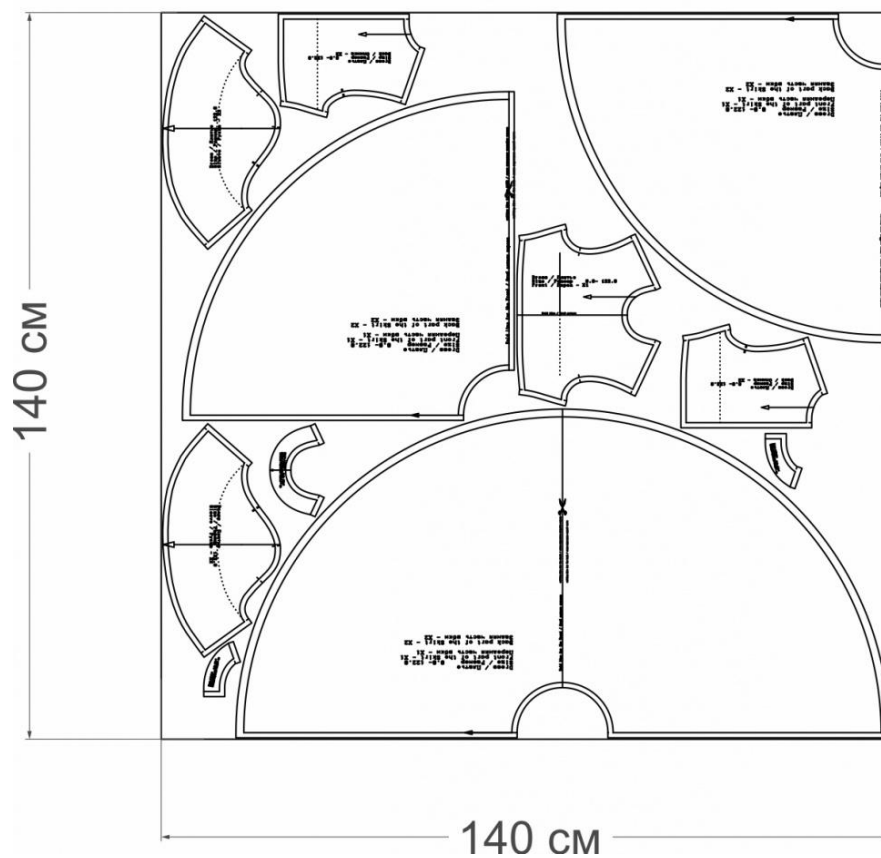


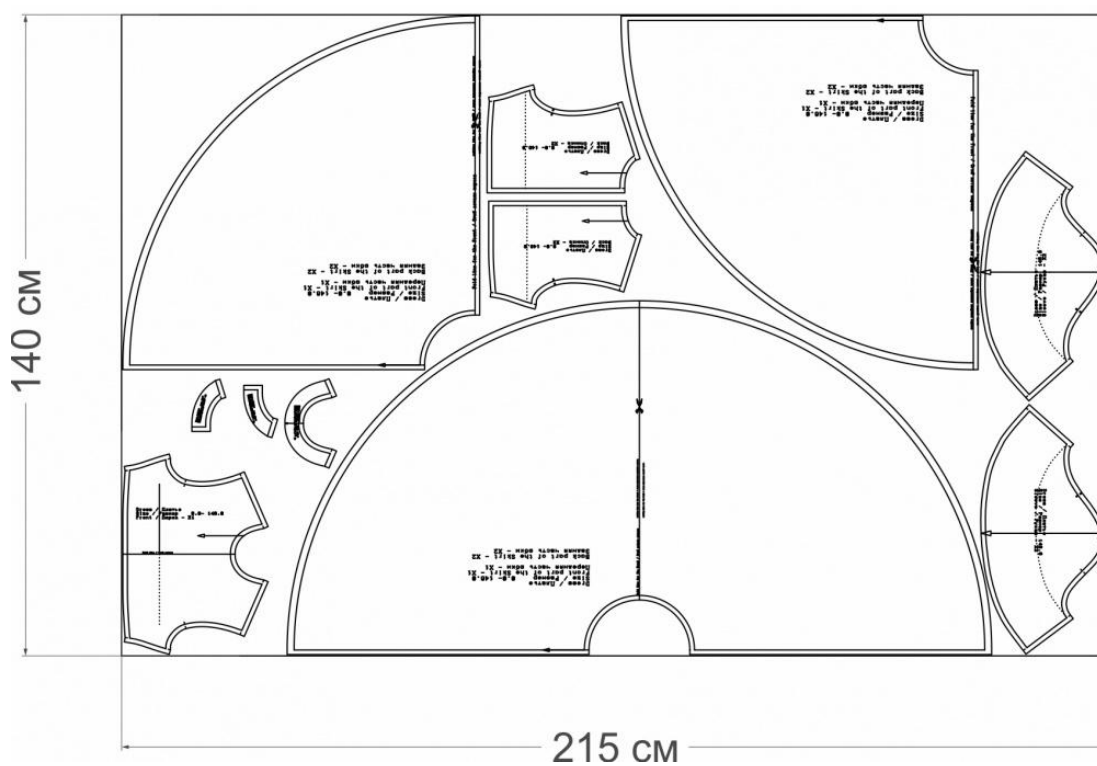
Схема раскладки, размер 98



### Схема раскладки, размер 122



### Схема раскладки, размер 146



## Как сшить платье для девочек «Облака»



1. Укрепите клеевой прокладкой (флизелин) следующие детали:

- обтачку спинки - 2 детали;
- обтачку горловины переда - 1 деталь.



2. Детали обтачек сложите лицевыми сторонами внутрь, уравняйте боковые срезы. Сколите, сметайте, стачайте шириной шва 10 мм.

Приутюжьте и разутюжьте.





3. Обметайте внешний край обтачки.



4. Сложите лицевыми сторонами внутрь детали переда и спинки. Уравняйте плечевые и боковые срезы. Сколите, сметайте, стачайте шириной шва 10 мм. Обметайте, приутюжьте и заутюжьте на сторону спинки.

Средние срезы деталей спинки укрепите клеевой кромкой и обметайте.



5. Сложите лицевыми сторонами внутрь деталь юбки переда и детали юбки спинки. Уравняйте боковые срезы, сколите, сметайте, стачайте шириной шва 10 мм. Приутюжьте и заутюжьте на сторону спинки.

Укрепите клеевой кромкой средние срезы юбки спинки, до начала контрольной метки (где будет заканчиваться молния).

Обметайте средние срезы деталей юбки спинки.

Сложите лицевыми сторонами внутрь. Уравняйте обметанные срезы. Сколите, сметайте. Стачайте, шириной шва 10 мм. от контрольной метки конца молнии. Приутюжьте и разутюжьте.



6. Сложите верхнюю часть платья с юбкой изделия лицевыми сторонами внутрь. Уравняйте талиевые срезы. Сколите, приметайте, боковые швы и средние срезы спинки. Притачайте, шириной шва 10 мм. Срезы обметайте. Приутюжьте и заутюжьте в сторону низа.



7. Сложите рукав лицевой стороной внутрь. Уравняйте передние и локтевые срезы. Сколите, сметайте. Стачайте, шириной шва 10 мм. Срезы обметайте. Приутюжьте и заутюжьте в сторону спинки.



8. Вложите рукав в пройму лицевыми сторонами внутрь. Уравняйте срезы. Сколите, совмещая контрольные метки. Вметайте, втачайте, шириной шва 10 мм. Срезы обметайте. Приутюжьте и заутюжьте в сторону рукава.



9. Сложите обтачку с изделием. Уравняйте срезы, сколите, совмещая швы. Сметайте, а затем обтачайте, шириной шва 10 мм. Приутюжьте.



10. Припуски настрочите на обтачку, прокладывая машинную строчку по лицевой стороне обтачки, от шва 1 мм.



11. Сделайте надсечки на припусках, не доходя до шва на 3 мм.



12. Выметайте и приутюжьте горловину.



13. Притачайте потайную молнию к средним срезам спинки.



14. Обтачайте обтачкой разрез горловины спинки, шириной шва 10 мм. Приутюжьте.



15. Выверните, выправите по шву. Приутюжьте.



16. Обработайте низ рукава и низ изделия швом в подгибку с открытым обметанным срезом.



17. Проведите  
окончательную ВТО  
(влажно-тепловую  
обработку) изделия.

Платье для девочек  
«Облака» готово!