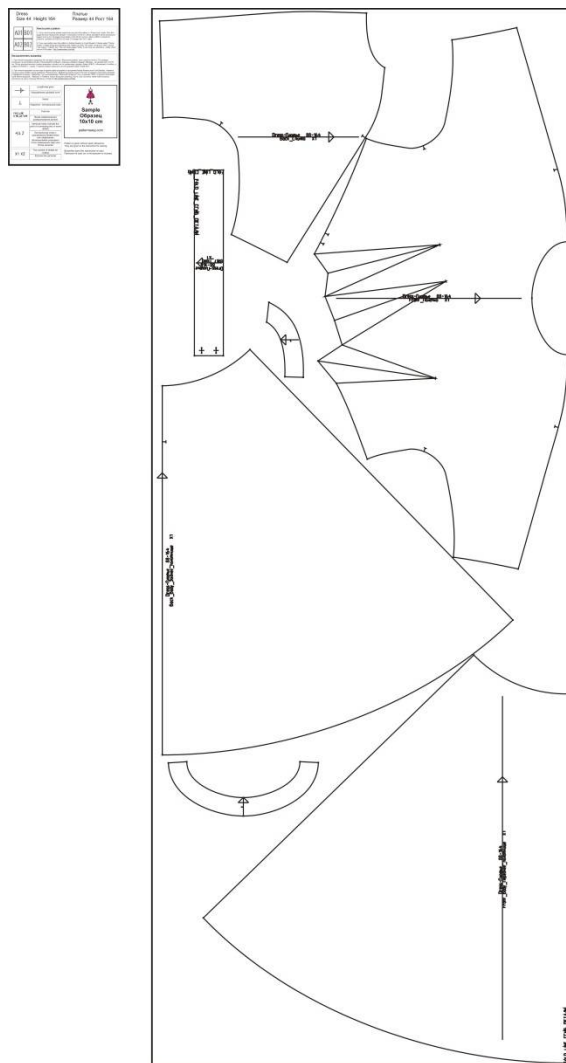


НАРЯДНОЕ ПЛАТЬЕ

ИНСТРУКЦИЯ ПО РАСПЕЧАТКЕ ВЫКРОЕК И ПОСЛЕДОВАТЕЛЬНОСТЬ ПОШИВА

При заказе выкройки Вы получаете pdf-файлы, содержащие 1 лист формата А4 с инструкцией по распечатке выкроек и условными обозначениями, а также 1 лист выкроек, который, в зависимости от размера, может быть распечатан на плоттере либо на нескольких листах формата А4, после склеивания которых вы получите один большой лист с контурами выкроек:

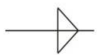



1. При печати выкройки в формате А4 поставьте галочку "Реальный размер" (или снимите галочку "По размеру страницы") в настройках печати. Распечатайте пробную страницу, измерьте квадрат-образец - он должен быть 10x10 см. После распечатки всех страниц выкройки, склейте их по указанному порядку: буквы (A/B/C+) обозначают столбец, а цифры (01/02/03+) - строку. У первого (левого верхнего) листа выкройки будет номер А01.

2. При печати выкройки на плоттере откройте файл выкройки в программе Adobe Reader (или Foxit Reader). Нажмите на пункт меню "Файл", затем выберите "Распечатать". Выберите режим печати "Постер" в разделе "Настройка размера и обработка страниц". Убедитесь, что в значении поля "Масштаб сегмента" стоит значение 100%. Отметьте галочками поля "Метки вырезки", "Ярлыки" и "Разбить только большие страницы". Если у вас остались какие-либо вопросы - загляните на нашу страницу Вопросы и Ответы!

<http://patterneasy.com/faq>

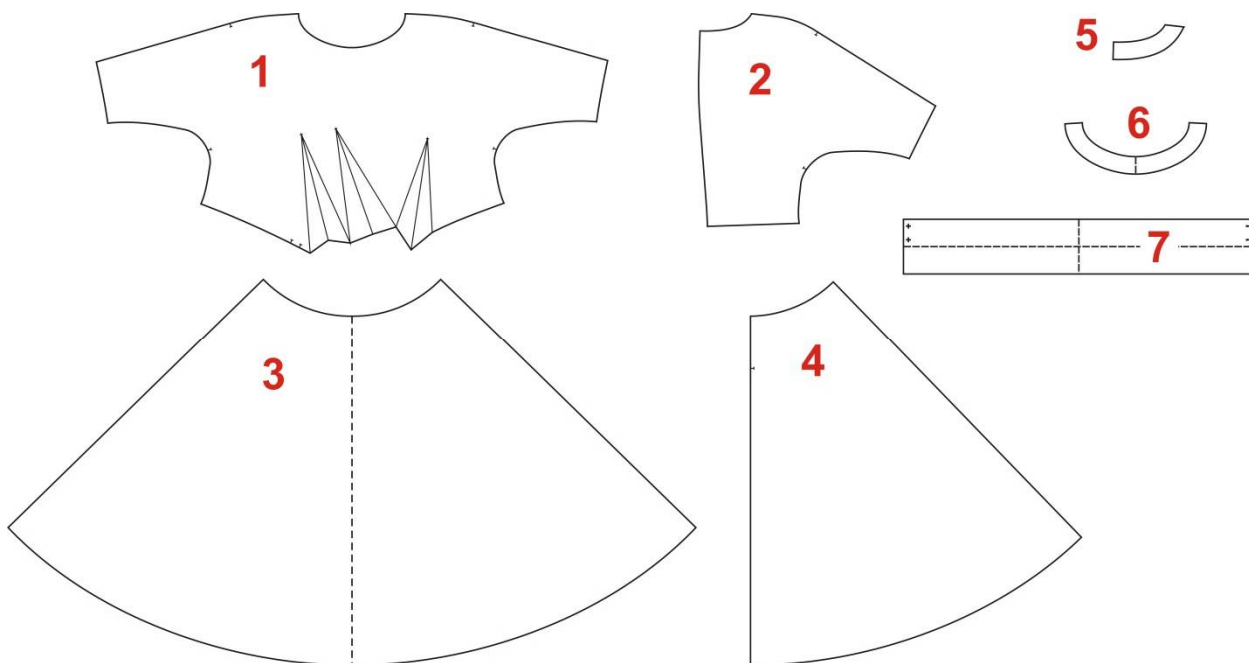
На выкройке приняты следующие обозначения:

	Направление долевой нити (эта линия может совпадать с одним из контуров детали)
	Надсечка - контрольный знак для совмещения деталей кроя: При совмещении деталей надсечки с одинаковым цифровыми или буквенными обозначениями должны совпасть.
СГИБ_ДЕТАЛИ	Линия, вдоль которой нанесена эта надпись является линией симметричного разворачивания детали

Детали кроя

Из основного материала:

1. Полочка – 1 дет.
2. Переднее полотнище юбки (со сгибом) – 1 дет.
3. Спинка – 2 дет.
4. Заднее полотнище юбки – 2 дет.
5. Обтачка горловины спинки – 2 дет.
6. Обтачка горловины полочки – 2 дет.
7. Пояс (со сгибом как по вертикали, так и по горизонтали) – 1 дет.



Необходимо продублировать клеевым прокладочным материалом детали 5, 6, 7.

При раскрое к деталям необходимо добавить припуски: 1 см, на подгиб линии низа – 2,5 см, по нижним срезам рукавов – 1,5 см. К внутренним контурам обтачек припуски не добавляются.

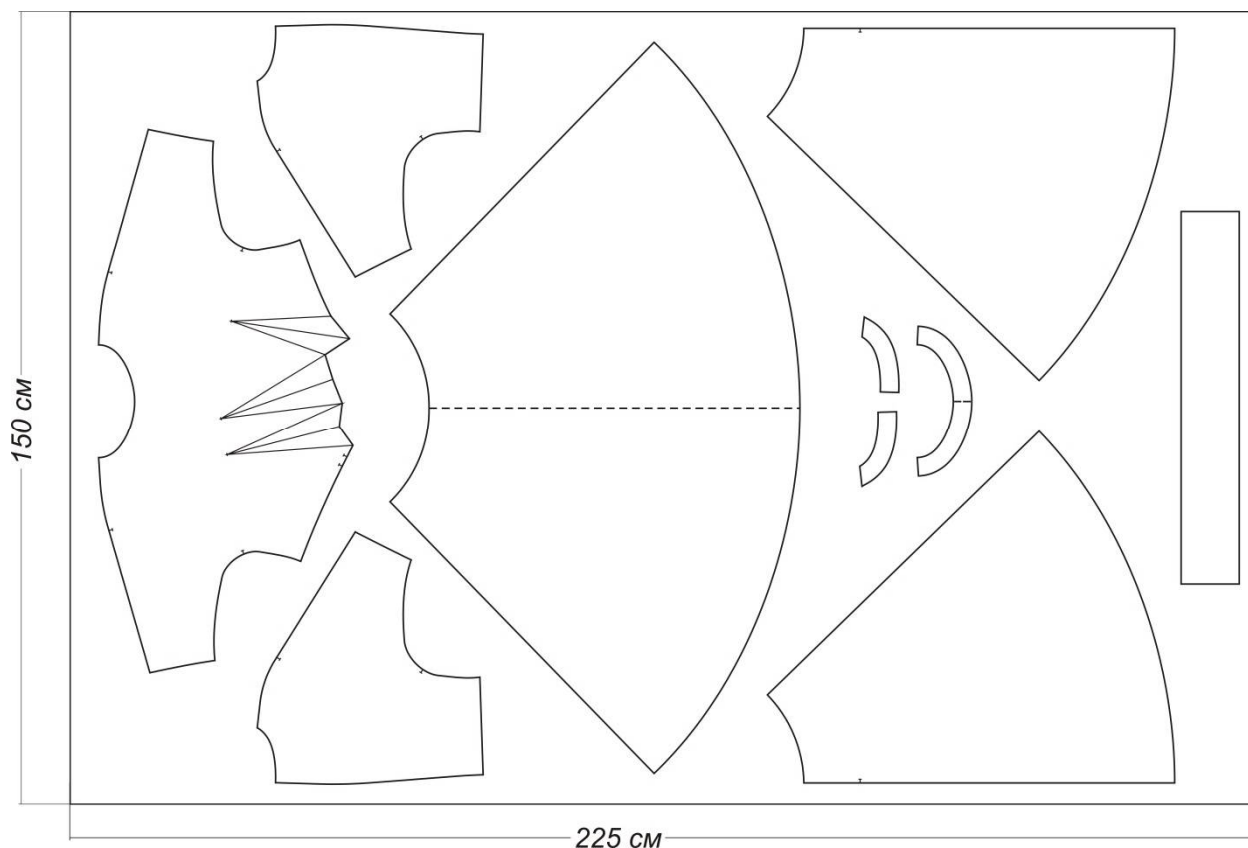
Рекомендуемые материалы: вискозные, хлопчатобумажные и смешанные плательные ткани.

Средний расход ткани (при ширине 140 см) – 2,7 м.

Также понадобится:

- термоклеевой прокладочный материал (флизелин) – около 10 см (при ширине 90 см);
- потайная застежка-молния длиной 50 см – 1 шт.
- кромка (текстильная лента) длиной, равной длине линии талии.

Пример раскладки:



Последовательность пошива:

1. На деталях кроя наметить мелом или проложить швом «вперед иголкой» все внутренние линии, а также контрольные знаки по срезам.
2. На детали лифа заложить и застрочить по линии талии три складки, начиная от складки, ближайшей к середине полочки (рис.1, складка 1), и заканчивая складкой, расположенной ближе к боковому срезу (рис.1, складка 3). Приутюжить.

При этом следует ориентироваться на разметку, в которой:

- *средняя линия складки* (рис.1, линия **a**) – это линия, вдоль которой ткань складывается от себя изнаночной стороной,
- *линия слева* от средней линии складки (рис.1, линия **b**) – это линия, по которой ткань складывается к себе лицевой стороной, и линия справа;
- *линия справа* от средней линии складки (рис.1, линия **c**) – это линия совмещения, которая при закладывании складки совпадет с линией, намеченной слева от средней линии.

После закладывания всех трех складок их средние линии должны встретиться у контрольного знака, намеченного слева от первой складки на линии талии.

(В зависимости от размера, красный и черный контрольные знаки, показанные на рис. 1 могут поменяться местами)

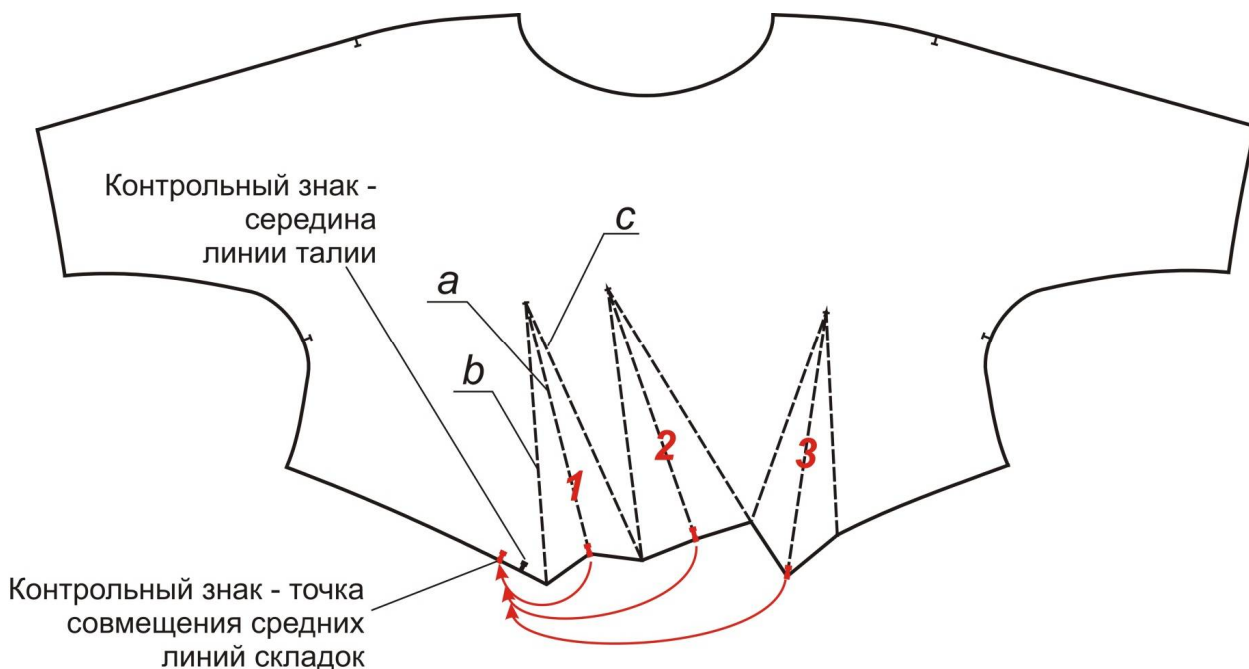


Рисунок 1

3. Сложить детали спинки с деталью полочки лицевыми сторонами, совмещая по боковым срезам (и их продолжениям – нижним срезам рукава), сметать. Стачать, припуски швов рассечь в местах закругления, обметать и приутюжить.
4. Сложить детали спинки с деталью полочки лицевыми сторонами, совмещая по верхним срезам рукава (и их продолжениям – нижним срезам рукава). Стачать, припуски швов рассечь в местах закругления, обметать и заутюжить в сторону спинки.
5. Стачать детали заднего полотнища юбки с деталью переднего полотнища по боковым швам, срезы обметать и приутюжить.
6. Сложить полученную целую деталь юбки с лифом лицевыми сторонами друг к другу, совмещая по срезу линии талии, уравнивая боковые швы на лифе и юбке, а также метку середины линии талии переднего полотнища с контрольным знаком на лифе. Сметать со стороны лифа. Надсечь места скруглений талиевого среза юбки и обметать вместе срезы юбки и лифа.
7. Со стороны юбки расположить (приколоть или приметать) кромку (текстильную ленту). Стачать юбку с лифом, одновременно притачивая и кромку, двумя строчками, располагая их на расстоянии 0,1-0,3 см друг от друга. Срезы заутюжить в сторону юбки.
8. Обметать средние срезы платья. Сметать детали заднего полотнища юбки по линии среднего шва до контрольного знака, обозначающего конец притачивания застежки-молнии. Стачать, припуски швов разутюжить.

9. На лицевую сторону припуска шва на недостающем участке средней линии спинки укладывают застежку–молнию лицевой стороной вниз, таким образом, чтобы верхний край ленты застежки-молнии попал в шов обработки горловины. Отгнув звенья, притачивают застежку-молнию по всей длине, прокладывая строчку как можно ближе к звеньям.
10. Застегнуть молнию и закрепить на свободном припуске шва булавкой около верхнего среза юбки. Расстегнуть молнию и притачать вторую сторону к платью, прокладывая строчку как можно ближе к звеньям, не доходя 1,5 см до знака, определяющего длину застежки на платье. Через полученное отверстие вытягивают замок застежки-молнии и закрывают её. Недостающий участок можно закрепить ручными стежками. Также можно настроить боковые стороны ленты застежки-молнии на припуски шва юбки на расстоянии 0,2 см от края.
11. Обметать внутренние срезы обтачек горловины. Совместить деталь обтачки горловины полочки с деталями обтачек горловины спинки по плечевым срезам, стачать, припуски шва разутюжить.
12. Наложить полученную целую деталь обтачки лицевой стороной на лицевую сторону лифа платья, совмещая по срезам горловины и уравнивая плечевые швы обтачки и платья. Обтачать горловину, припуск шва обтачивания подрезать до 0,5-0,7 см и надсечь в местах скруглений. Выполняя строчку на участке среднего шва спинки следят, чтобы молния попала под шов обтачивания.
13. Отвернуть обтачку на изнаночную сторону, выправить шов обтачивания и выметать с образованием канта из основной детали. Настроить на обтачку с лицевой стороны на расстоянии 0,2 см от шва обтачивания, шов приутюжить. Внутренние края обтачки прикрепляют к плечевым швам короткой машинной строчкой или ручными стежками.
14. Нижний срез юбки обрабатывают швом вподгибку с закрытым срезом, для чего вначале подгибают нижний срез на 0,7 см а затем еще на 1,8 см и выполняют строчку на расстоянии 0,1-0,2 см от сгиба.
15. Нижние срезы рукавов также обрабатывают швом вподгибку с закрытым срезом (вначале подгибают припуск на 0,7 см, а затем на оставшиеся 0,8 см).