



КАК СШИТЬ

ИНСТРУКЦИЯ



PATTERNEASY.COM

Нарядное платье  
с цельнокроеным рукавом

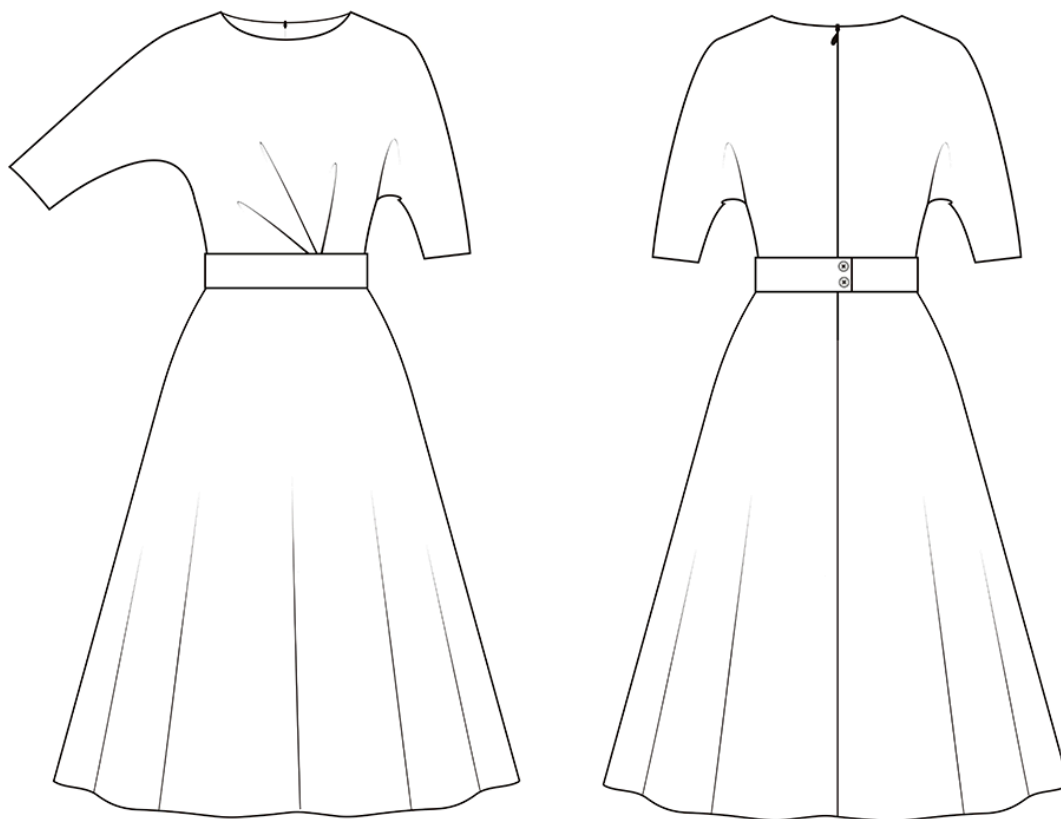


Женское платье с цельнокроеными рукавами, приталенное, с расклешенной юбкой. Полочка цельнокроеная, с асимметричными складками от линии талии. Спинка со средним швом и застежкой-молнией. Передняя нижняя часть платья цельнокроенная, задняя — со средним швом. Горловина обработана обтачкой, низ рукавов и низ изделия — швом вподгибку. Линия талии платья подчеркивается широким съёмным поясом (по желанию). Длина платья миди.

### Уровень сложности

Средний.

### Технический рисунок



### Конструктивные прибавки

- к обхвату груди — более 20 см.

## Припуски на швы

Выкройка без припусков на швы. При раскрое деталей необходимо добавить припуски самостоятельно. Рекомендуемая величина припусков:

- к всем срезам — 1 см;
- на подгибку линии низа — 2,5 см;
- по нижним срезам рукавов — 1,5 см;
- к внутренним контурам обтачек припуски не добавляются.

## Материалы

Вискозные, хлопчатобумажные и смешанные плательные ткани.

## Расход материала

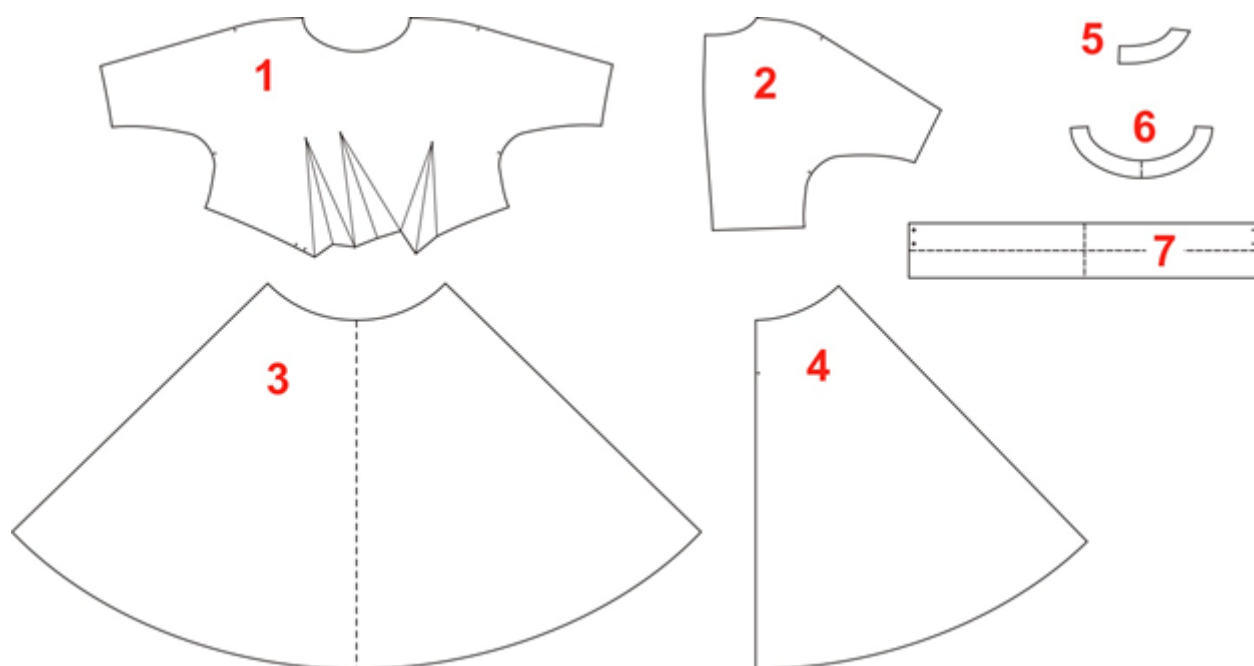
Средний расход ткани 2,8 м, при ширине 140 см.

## Также понадобится

- термоклеевой прокладочный материал (флизелин) – около 10 см, при ширине 90 см;
- потайная застежка-молния, длиной 50 см – 1 шт.
- кромка (текстильная лента) равной длине линии талии;
- кнопки для пояса — 2 шт.

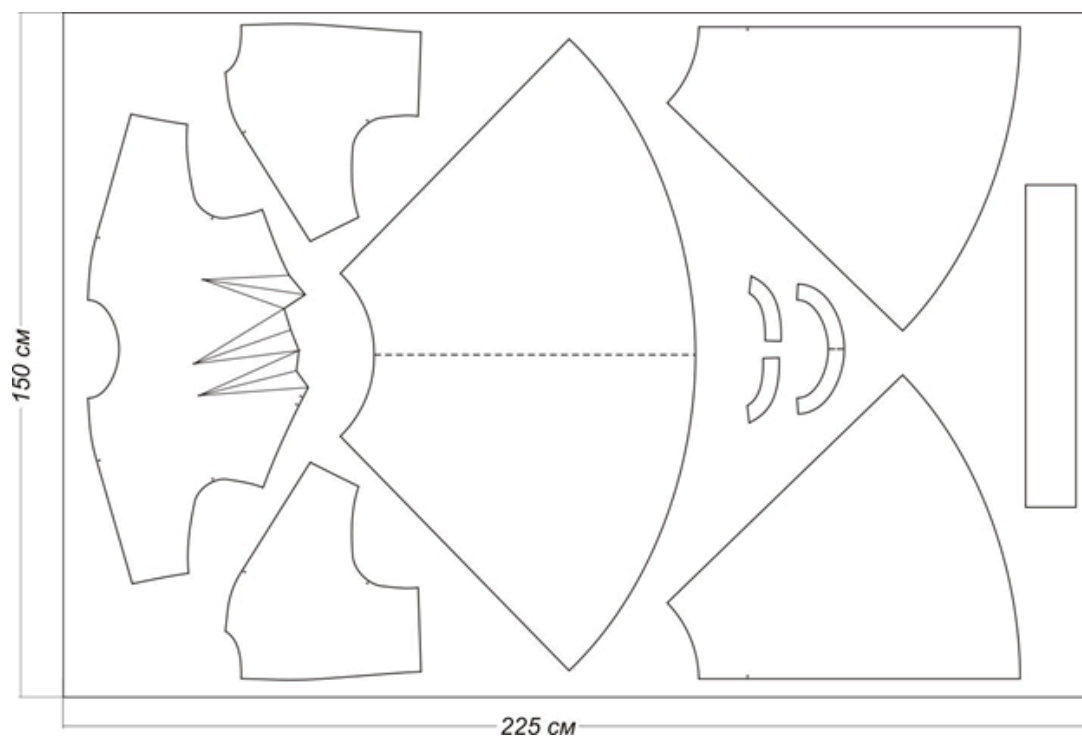
## Спецификация деталей

1. Полочка – 1 дет.
2. Спинка – 2 дет.
3. Переднее полотнище юбки (со сгибом) – 1 дет.
4. Заднее полотнище юбки – 2 дет.
5. Обтачка горловины спинки – 2 дет.
6. Обтачка горловины полочки – 2 дет.
7. Пояс (со сгибом как по вертикали, так и по горизонтали) – 1 дет.



### Пример раскладки на ткани

На схеме показана раскладка для стандартной ширины ткани и на размеры до 50-го (либо на широкие материалы — от 1,6 м и шире). С 52 размера и на большие размеры раскрой переднего полотнища производится со средним швом. Расход ткани в этом случае увеличится до 3 метров.



## Последовательность пошива

1. Продублировать клеевым прокладочным материалом детали 5, 6, 7.
2. На деталях кроя наметить мелом или проложить швом «вперед иголкой» все внутренние линии, а также контрольные знаки по срезам.
3. На детали лифа заложить и застрочить по линии талии три складки, начиная от складки, ближайшей к середине полочки (рис.1, складка 1), и заканчивая складкой, расположенной ближе к боковому срезу (рис.1, складка 3). Приутюжить.

При этом следует ориентироваться на разметку, в которой:

- средняя линия складки (рис.1, линия a) – это линия, вдоль которой ткань складывается от себя изнаночной стороной,
- линия слева от средней линии складки (рис.1, линия b) – это линия, по которой ткань складывается к себе лицевой стороной, и линия справа;
- линия справа от средней линии складки (рис.1, линия c) – это линия совмещения, которая при закладывании складки совпадет с линией, намеченной слева от средней линии.

После закладывания всех трех складок их средние линии должны встретиться у контрольного знака, намеченного слева от первой складки на линии талии. В зависимости от размера, красный и черный контрольные знаки, показанные на рис. 1 могут поменяться места

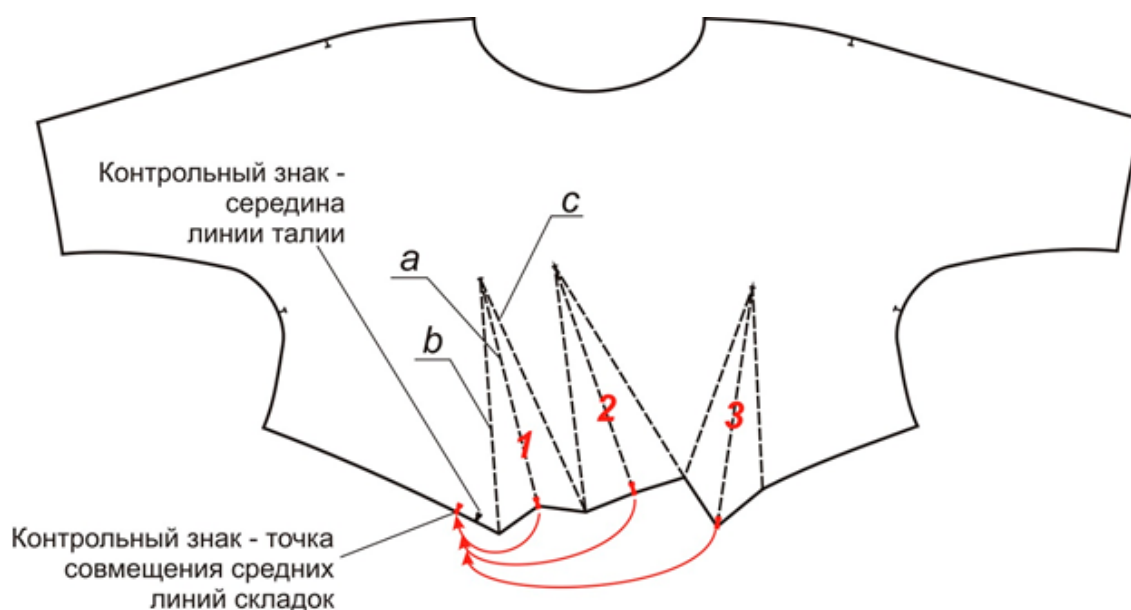


Рисунок 1. Схема совмещения складок лифа

4. Сложить детали спинки с деталью полочки лицевыми сторонами, совмещая по боковым срезам (и их продолжениям – нижним срезам рукава), сметать. Стачать, припуски швов рассечь в местах закругления, обметать и приутюжить.
5. Сложить детали спинки с деталью полочки лицевыми сторонами, совмещая по верхним срезам рукава (и их продолжениям – нижним срезам рукава). Стачать, припуски швов рассечь в местах закругления, обметать и заутюжить в сторону спинки.
6. Стачать детали заднего полотнища юбки с деталью переднего полотнища по боковым швам, срезы обметать и приутюжить.
7. Сложить полученную целую деталь юбки с лифом лицевыми сторонами друг к другу, совмещая по срезу линии талии, уравнивая боковые швы на лифе и юбке, а также метку середины линии талии переднего полотнища с контрольным знаком на лифе. Сметать со стороны лифа. Надсечь места скруглений талиевого среза юбки и обметать вместе срезы юбки и лифа.
8. Со стороны юбки расположить (приколоть или приметать) кромку (текстильную ленту). Стачать юбку с лифом, одновременно притачивая и кромку, двумя строчками, располагая их на расстоянии 0,1-0,3 см друг от друга. Срезы заутюжить в сторону юбки.
9. Обметать средние срезы платья. Сметать детали заднего полотнища юбки по линии среднего шва до контрольного знака, обозначающего конец притачивания застежки-молнии. Стачать, припуски швов разутюжить.
10. На лицевую сторону припуска шва на недостающем участке средней линии спинки укладывают застежку-молнию лицевой стороной вниз, таким образом, чтобы верхний край ленты застежки-молнии попал в шов обработки горловины. Отогнув звенья, притачивают застежку-молнию по всей длине, прокладывая строчку как можно ближе к звеньям.
11. Застегнуть молнию и закрепить на свободном припуске шва булавкой около верхнего среза юбки. Расстегнуть молнию и притачать вторую сторону к платью, прокладывая строчку как можно ближе к звеньям, не доходя 1,5 см до знака, определяющего длину застежки на платье. Через полученное отверстие вытягивают замок застежки-молнии и закрывают её. Недостающий участок можно закрепить ручными стежками. Также можно настроить боковые стороны ленты застежки-молнии на припуски шва юбки на расстоянии 0,2 см от края.

12. Обметать внутренние срезы обтачек горловины. Совместить деталь обтачки горловины полочки с деталями обтачек горловины спинки по плечевым срезам, стачать, припуски шва разутюжить.

13. Наложить полученную целую деталь обтачки лицевой стороной на лицевую сторону лифа платья, совмещая по срезам горловины и уравнивая плечевые швы обтачки и платья. Обтачать горловину, припуск шва обтачивания подрезать до 0,5-0,7 см и надсечь в местах скруглений. Выполняя строчку на участке среднего шва спинки следят, чтобы молния попала под шов обтачивания.

14. Отвернуть обтачку на изнаночную сторону, выправить шов обтачивания и выметать с образованием канта из основной детали. Настрочить на обтачку с лицевой стороны на расстоянии 0,2 см от шва обтачивания, шов приутюжить. Внутренние края обтачки прикрепляют к плечевым швам короткой машинной строчкой или ручными стежками.

15. Нижний срез юбки обрабатывают швом вподгибку с закрытым срезом, для чего вначале подгибают нижний срез на 0,7 см а затем еще на 1,8 см и выполняют строчку на расстоянии 0,1-0,2 см от сгиба.

16. Нижние срезы рукавов также обрабатывают швом вподгибку с закрытым срезом (сначала подгибают припуск на 0,7 см, а затем на оставшиеся 0,8 см).

Платье готово.