



КАК СШИТЬ

ФОТОИНСТРУКЦИЯ



Платье
в ретро-стиле

Женское платье умеренного объема, отрезное по линии талии. Перед с рельефными швами. Спинка с талиевыми вытачками и средним швом, в котором обработана потайная застежка-молния. Горловина обработана обтачками. Рукав цельнокроеный, длиной 3/4, с локтевой вытачкой и ластовицей. Юбка спереди с рельефными фигурными швами, сзади с талиевыми вытачками и средним швом. Длина платья — миди.

Технический рисунок



Конструктивные прибавки

- к окружности груди 3 см,
- к окружности талии 2 см,
- к окружности бедер более 40 см.

Конструктивные прибавки характеризуют степень (свободу) прилегания изделия по фигуре. Эта величина уже заложена в конструкцию выкройки и дается для лучшего представления силуэтной формы.

Припуски на швы

Эта выкройка старого образца — без припусков на швы, при раскрое деталей вам необходимо самостоятельно добавить припуски. Рекомендуемая величина припусков:

- на соединительные швы — 10 мм;
- на обработку низа изделия и низа рукава — 20 мм.

Материалы

Костюмные умеренно плотные ткани, формодержащие, нерастяжимые или малорастяжимые, непрозрачные. По волокнистому составу: натуральные (хлопок, шерсть), смесовые (шелк с полиэстером, хлопок с полиэстером), синтетические (полиэстер, полиэстер с эластаном).

Расход материалов

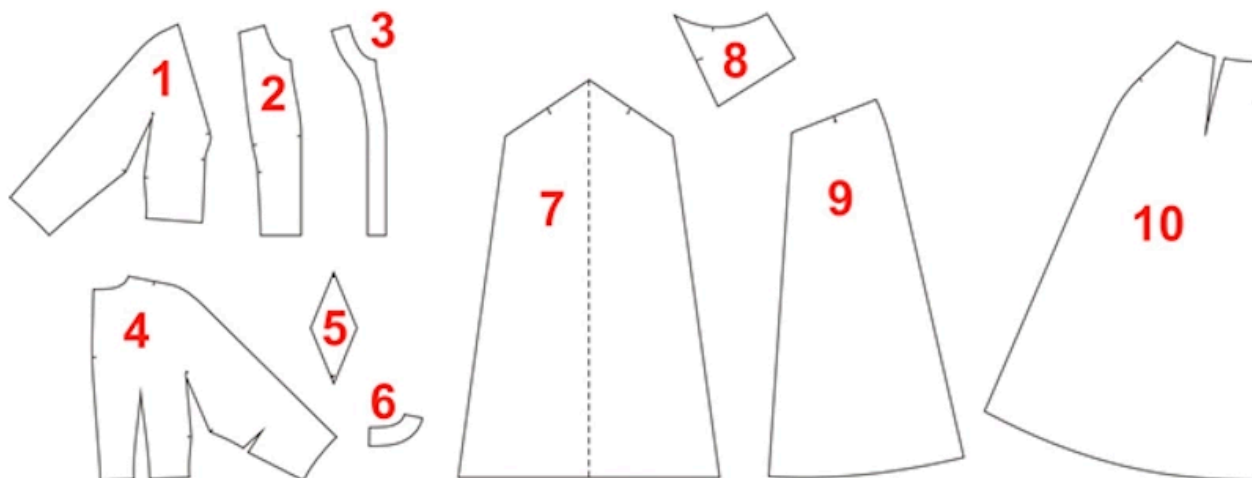
Обратите внимание, что расход ткани зависит от ширины материала и размера выкройки. В среднем при ширине ткани 140 см вам потребуется от 2,7 до 3,2 м.

Расход дан для однотонного материала. Если вы используете материал в клетку, приобретайте его с запасом, чтобы располагать детали с учетом совмещения рисунка. Также при покупке учитывайте, что материал может дать усадку, поэтому берите с запасом 5%.

Дополнительные материалы и фурнитура

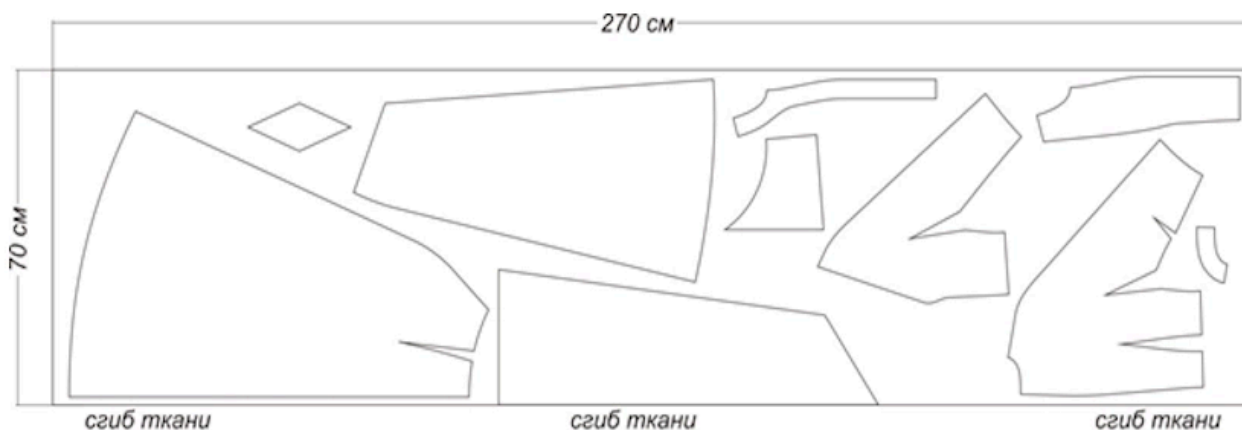
- клеевой прокладочный материал (дублерин) – 50 см, при ширине 90 см;
- потайная застежка-молния 50-60 см — 1 штука;
- регилин, ширина 6 мм — 3 м.

Спецификация деталей



1. Боковая часть полочки с рукавом – 2 детали;
2. Центральная часть полочки – 2 детали;
3. Обтачка полочки – 2 детали;
4. Спинка с рукавом – 2 детали;
5. Ластовица – 2 детали;
6. Обтачка горловины спинка – 2 детали;
7. Центральная часть переднего полотнища юбки (со сгибом) – 1 деталь;
8. Баска – 2 детали;
9. Боковая часть переднего полотнища юбки – 2 детали;
10. Заднее полотнище юбки – 2 детали.

Пример раскладки на ткани



Как сшить платье в ретро стиле



1. Укрепите клеевой прокладкой детали обтачки с изнаночной стороны.

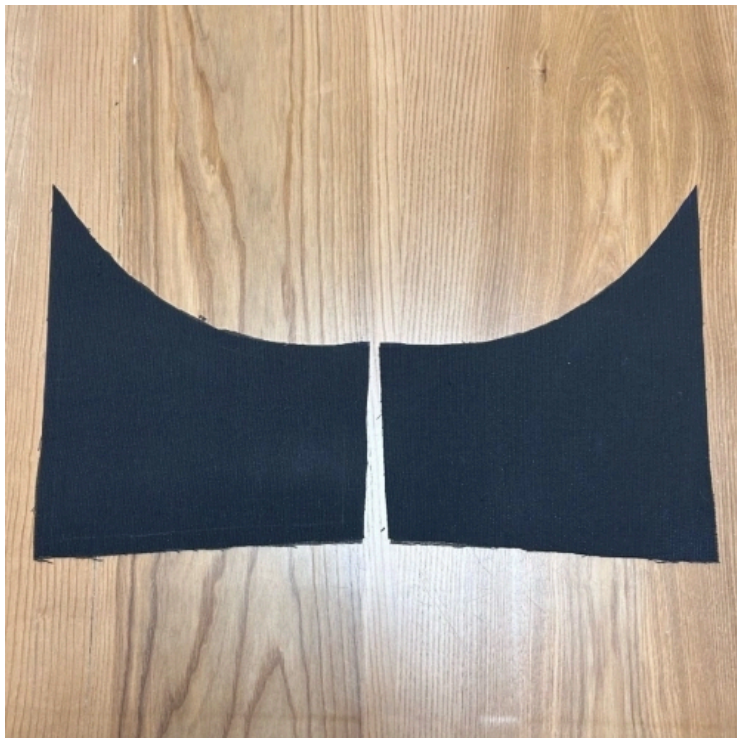


2. Обметайте плечевые, нижние и средний срезы деталей обтачки.



3. Сложите детали лицевыми сторонами и уравняйте плечевые срезы. Стачайте плечевые срезы шириной шва 10 мм. Стачайте средний шов спинки шириной шва 10 мм.

Швы разутюжьте. Обметайте обтачку по внешнему срезу.



4. Укрепите клеевой прокладкой детали баски юбки с изнаночной стороны.



5. Застрочите вытачки на детали спинки. Вытачку на рукавах заутюжьте в сторону низа, на спинке к среднему срезу.



6. Сложите центральную и боковую части полочки лицевыми сторонами. Уравняйте линии рельефов и сколите. Стачайте шириной шва 12 мм. Швы разутюжьте.



7. Выкроите две полоски шириной 25 мм, длиной равной длине рельефа полочки.



8. На разутюженный шов наложите кулису и приколите ее к припускам.



9. Притачайте кулису к припускам рельефов шириной шва 5 мм. Срезы кулисы обметайте и приутюжьте.



10. Обметайте верхние срезы рукавов полочки.



11. Обметайте верхние срезы рукавов спинки.



12. Сложите полочку и спинку лифа лицевыми сторонами. Уравняйте плечевые срезы, сколите и сметайте.

Стачайте шириной шва 10 мм. Швы разутюжьте.



13. Обметайте нижние срезы рукавов.



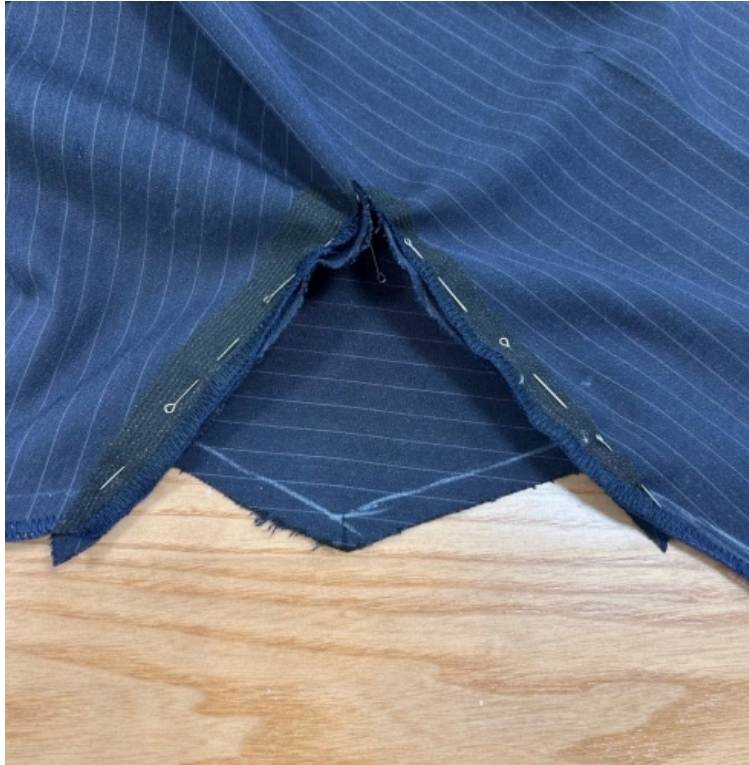
14. Укрепите подрезы для ластовицы клеевой прокладкой с изнаночной стороны. Ширина прокладки 2-2,5 см.



15. Обметайте подрезы ластовицы и боковые швы на деталях спинки и полочки.



16. На подрезы полочки наложите ластовицы лицевыми сторонами.



17. Приколите ластовицы к подрезам полочки.



18. Приметайте ластовицы к подрезам полочки и спинки.



19. Притачайте ластовицы шириной шва 10 мм.



20. Уравняйте нижние срезы рукава и боковые срезы, сколите. Стачайте шириной шва 10 мм. Швы разутюжьте.



21. В углах подрезов по полочкам и спинке с лицевой стороны притачайте припуски ластовицы на 1-2 мм от шва притачивания ластовицы. Длина закрепки 2-3 см в каждую сторону от угла.



22. В припуски швов рельефов вставьте регилин. Это нужно для того, чтобы лиф лучше прилегал в области талии и без деформации мог удерживать тяжелую каркасную юбку.

Регилин должен быть короче длины рельефов лифа на 10 мм.



23. Укрепите средние срезы спинки лифа клеевой прокладкой и обметайте на оверлоке.



24. Сложите обтачку с горловиной лицевыми сторонами. Уравняйте по срезу горловины и сколите.



25. Обтачайте вырез горловины шириной шва 10 мм. Подрежьте припуски в углах и местах скругления не доходя 2-3 мм до строчки.



26. Выверните обтачку на лицевую сторону и приутюжьте. Сложите детали полочки лицевыми сторонами, стачайте средний шов до контрольной метки



27. Сложите детали полочки
лицевыми сторонами,
стачайте средний шов до
контрольной метки.



28. Сложите детали баски с
центральной частью
переднего полотнища юбки.
Сколите по талиевому срезу.



29. Притачайте баску к центральной части шириной шва 10 мм. Обметайте. Припуски заутюжьте к низу.



30. Сложите боковую часть юбки с центральной частью с баской. Приметайте. Припуск шва в углу надсеките.



31. Притачайте боковую часть к центральной шириной шва 10 мм. Припуски обметайте и заутюжьте в сторону низа.



32. На задних полотнищах юбки застрочите вытачки с изнаночной стороны. Заутюжьте их в сторону среднего среза.



33. Укрепите клеевой прокладкой средний срез заднего полотнища юбки до контрольной метки.

Средние срезы обметайте. Сложите детали спинки юбки лицевыми сторонами и стачайте по среднему срезу шириной шва 10 мм, до контрольной метки.

Шов разутюжьте.



34. Полочку и спинку юбки сложите лицевыми сторонами. Уравняйте боковые срезы и сколите.

Стачайте боковые срезы шириной шва 10 мм. Припуск обметайте на оверлоке и заутюжьте на сторону спинки.



35. Юбку и лиф сложите лицевыми сторонами. Уравняйте боковые швы и талиевые срезы. Приметайте лиф к юбке по линии талии.



36. Стачайте лифы с юбкой шириной шва 10 мм. Припуск обметайте и заутюжьте вниз.

К нижним припускам и боковым швам баски юбки пришейте ручным швом. Регилин должен быть под припуском, не выглядывать на лицевую сторону.



37. Припуски пришейте к юбке потайным подшивочным швом.



38. В средний срез спинки втачайте потайную молнию.



39. Низ рукавов подогните на 20 см на изнаночную сторону и приутюжьте.

Обработайте припуски потайным подшивочным швом.



40. Низ платья обметайте, подогните на 20 мм на изнаночную сторону и приутюжьте. Обработайте потайным подшивочным швом.



41. Выполните окончательную влажно тепловую обработку изделия.

Платье готово.