



КАК СШИТЬ

ИНСТРУКЦИЯ



Комбинация
и топ

PATTERNEASY.COM

Комбинация и (или) топ из шёлкового материала прилегающего силуэта. Передняя часть комбинации (топа) с отрезным лифом, на котором обработаны вытачки. Между передней частью и лифом – кружевная вставка. Верхний срез лифа оформлен кружевной отделкой. Спинка со средним швом. Бретели комбинации (топа) выполнены из окантовочной тесьмы. Технология обработки бретелей позволяет регулировать их длину.

Уровень сложности

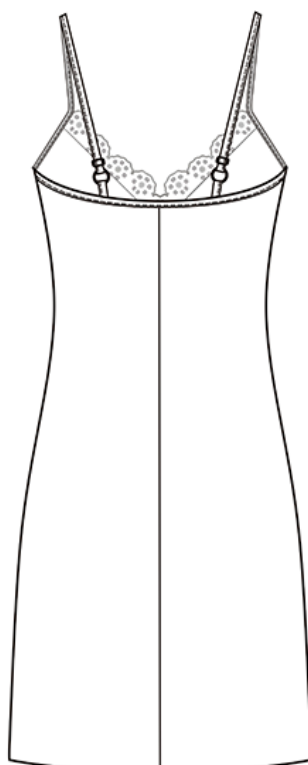
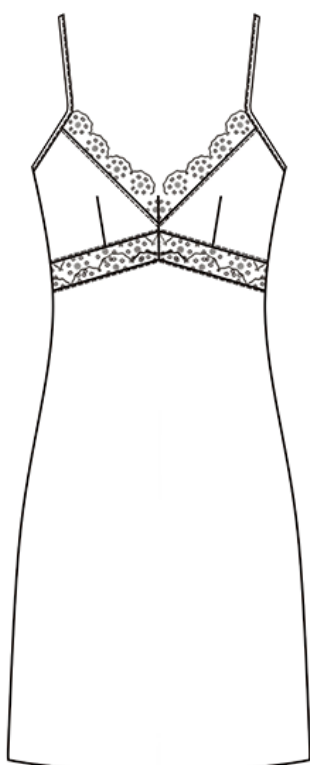
Простой пошив.

Размеры выкроек

с 40 по 60. Каждый размер представлен в четырех диапазонах роста для лучшей посадки по фигуре.

Технический рисунок

А



В



Материалы

Мягкие легкие струящиеся шелковистые, желательнo эластичные, ткани (натуральный или искусственный шелк, вискоза, лиоцелл); тонкое трикотажное полотно.

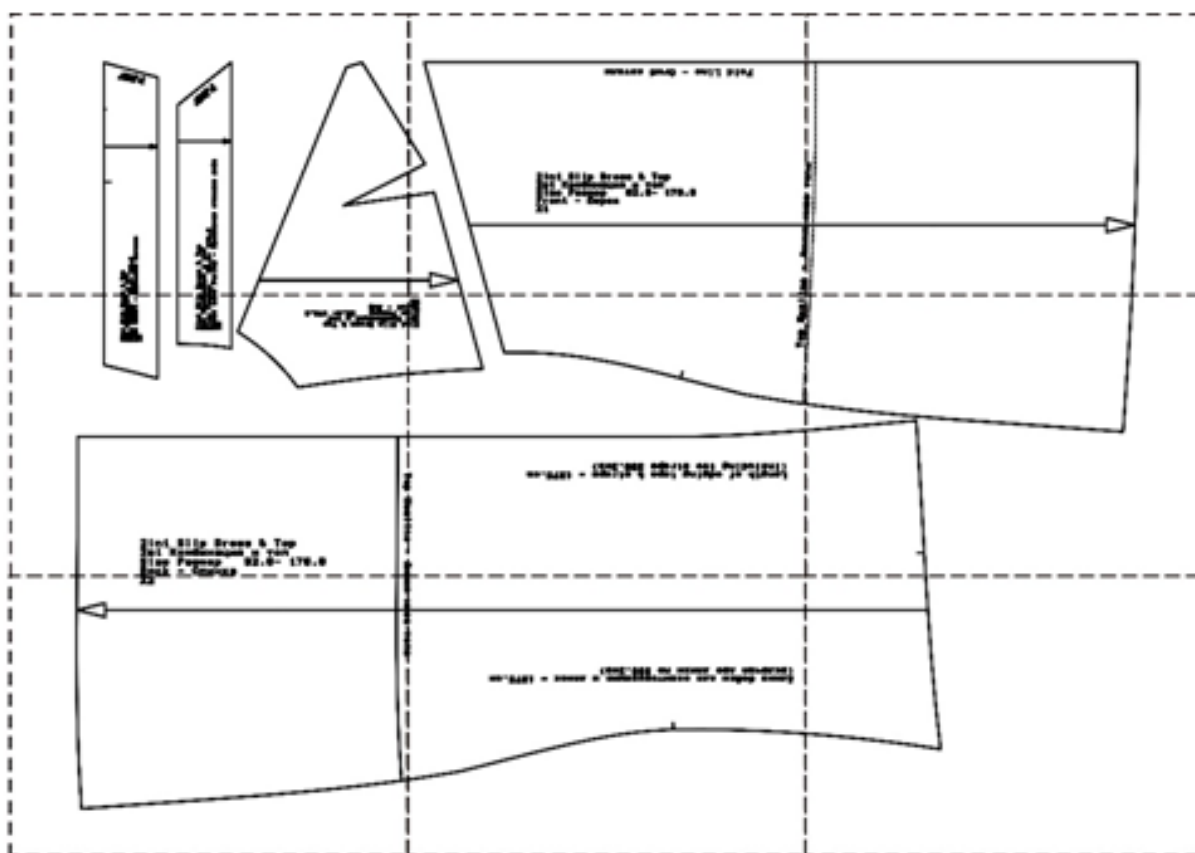
Расход материала

Средний расход ткани составит 0,7 м для комбинации, 0,5 м для топа, при ширине ткани не менее 120 см.



Также потребуется

- кружевное полотно или кружевная тесьма шириной 5 см — 1 м;
- окантовочная тесьма или косая бейка (длина в готовом виде с учетом припусков указана на детали спинки);
- регуляторы длины бретелей – 2 штуки.

Образец выкройки



На выкройке приняты следующие обозначения

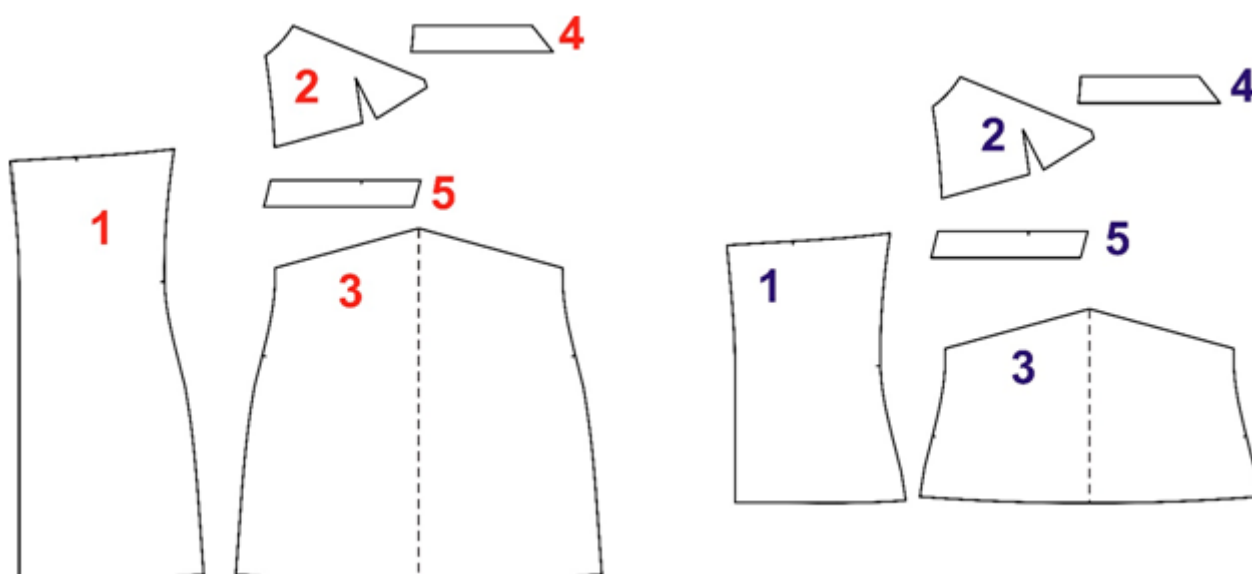
	Направление долевой нити (эта линия может совпадать с одним из контуров детали)
	Надсечка - контрольный знак для совмещения деталей края: При совмещении деталей надсечки с одинаковым цифровыми или буквенными обозначениями должны совпасть.
СГИБ_ДЕТАЛИ	Линия, вдоль которой нанесена эта надпись является линией симметричного разворачивания детали

Спецификация деталей:

1. Спинка — 2 дет.
2. Лиф — 2 дет.
3. Перед — 1 деталь (со сгибом).
4. Кружевная отделка лифа — 2 дет.
5. Кружевная вставка — 2 дет.

Также на детали спинки выведена надпись: «Длина бейки для окантовывания и лямок = xxx см (включая две лямки по xxx см)»

Детали (детали комбинации с красными номерами, топа - синими. Линия отреза топа обозначена на выкройке пунктирной линией и подписана).



Припуски на швы

Выкройка без припусков на обработку швов. При раскрое необходимо самостоятельно добавить припуски на швы.

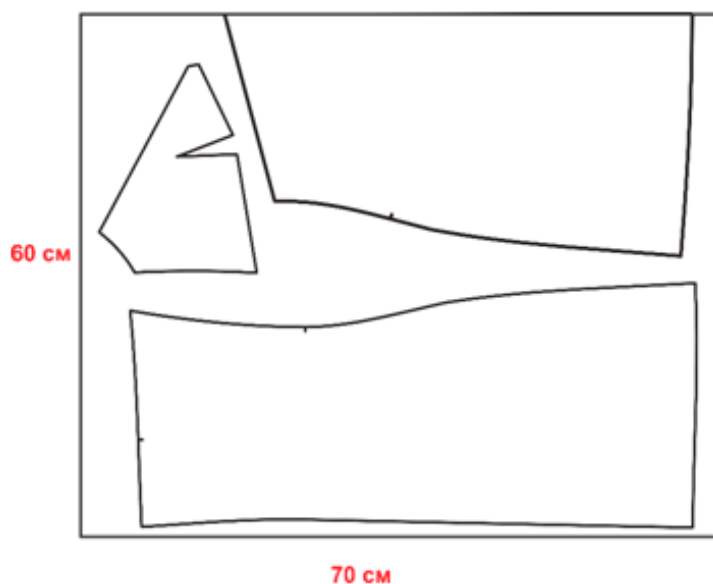
Величина припусков к деталям из ткани:

- по боковым срезам переда, спинки и лифа – 0,8 см;
- по нижнему срезу переда и спинки – 1,0 см;
- по верхнему срезу переда, верхнему и нижнему срезу лифа – 0,5 см.

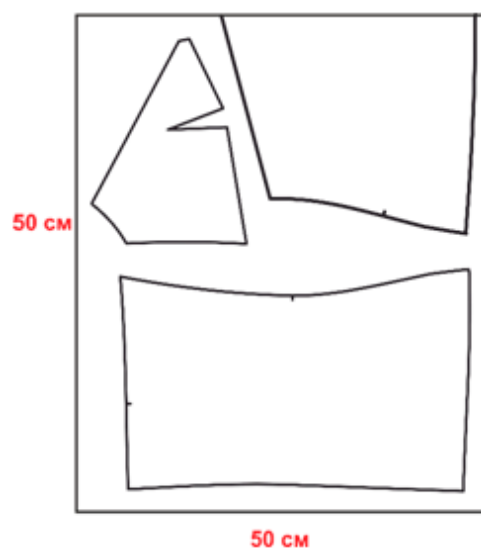
Припуски на швы деталей, изготавливаемых из кружева:

- по боковому, нижнему и верхнему срезу кружевной вставки – 0,8 см;
- припуск на швы по среднему срезу кружевной вставки и кружевной отделки зависит от технологии обработки этого узла и используемой швейной машины – 0,3 см, если вы будете соединять эти детали, используя машину зигзагообразного стежка, или 0,8 см, если такой возможности нет.

Схема раскладки деталей на ткани



Платье-комбинация



Топ

Последовательность пошива

1. Сметать, а затем стачать вытачки на лифе. Заутюжить припуски к центру.
2. Сметать, а затем стачать детали спинки по среднему шву. Срезы обметать, припуски шва заутюжить в сторону.
3. Стачать детали кружевной вставки по среднему шву на швейной машине зигзагообразного стежка (Рис.1). Если швейной машины, которая выполняет зигзагообразный стежок нет, то обметать средние срезы кружевной вставки, стачать, а затем припуски шва разутюжить (Рис.2).

Соединение деталей зигзагообразным стежком

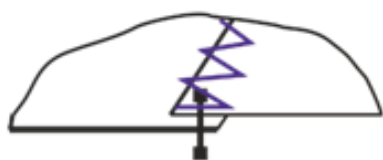


Рис. 1

Обметывание срезов, стачивание деталей разутюживание припусков шва



Рис. 2

4. Также соединить по среднему шву детали кружевной отделки лифа.
5. Приметать, а затем притачать кружевную отделку лифа к лифу по верхнему срезу. Обметать срезы, припуски шва заутюжить.
6. Приметать, а затем притачать кружевную вставку к лифу. Обметать срезы, припуски шва заутюжить.
7. Приметать, а затем притачать кружевную вставку к переду. Обметать срезы, припуски шва заутюжить в вниз.
8. Сметать, а затем стачать перед и спинку по боковым срезам. Срезы обметать, припуски шва заутюжить в сторону спинки.
9. Обработать нижний срез комбинации швом в подгибку с закрытым срезом (Рис.1) или швом в подгибку с открытым обметанным срезом (Рис.2).

Шов в подгибку
с закрытым срезом



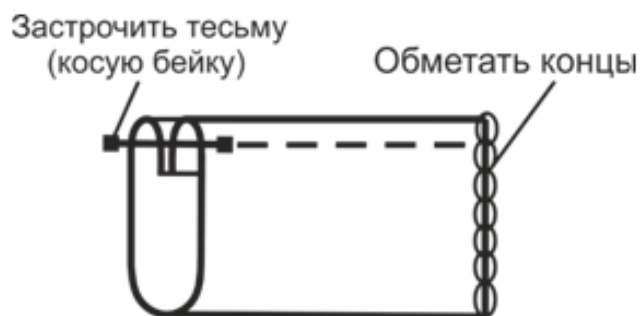
Рис. 1

Шов в подгибку
с открытым обметанным
срезом



Рис. 2

10. Заготовить окантовочную тесьму для формирования петель, предназначенных для крепления колец.



11. Окантовать верхний срез спинки (от среднего шва) и срезы пройм лифа окантовочной тесьмой или косой бейкой с одновременной обработкой (застрачиванием) бретелей.

12. Концы окантовочной тесьмы, для крепления колец обметать. Продеть кольца, согнуть свободные концы окантовочной тесьмы пополам внутрь и закрепить двумя короткими параллельными строчками у основания. Таким образом, длина петель, в которые продеты кольца, должны составить примерно 2 см. Настроить петли с кольцами на спинке.

13. Концы бретелей обметать, продеть в пряжки для регулировки длины, конец каждой бретели подогнуть внутрь, снова протянуть через пряжку изнутри и закрепить на подогнутой стороне бретели.

Платье и/или топ готовы!