

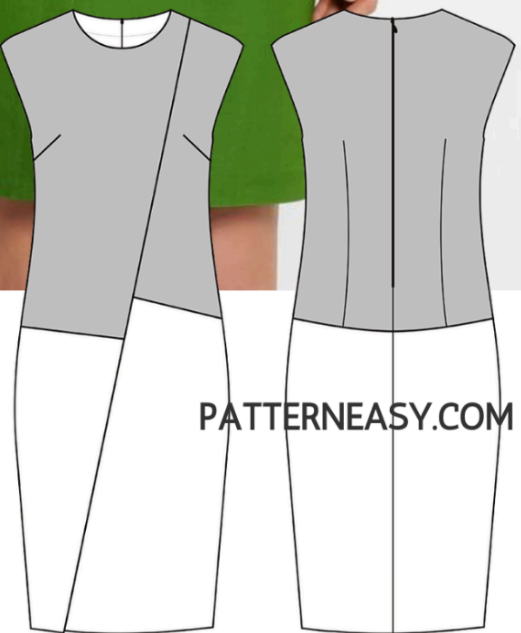


КАК СШИТЬ

ИНСТРУКЦИЯ



Платье  
Геометрия



PATTERNEASY.COM

Платье женское асимметричное с иллюзией многослойности полочки, отрезное ниже линии талии, прилегающей силуэтной формы, зауженное к низу. На полочке и спинке вытачки. В среднем шве спинки расположена застёжка-молния. Платье без рукавов. Проймы и горловина обработаны обтачками. Длина платья ниже колен.

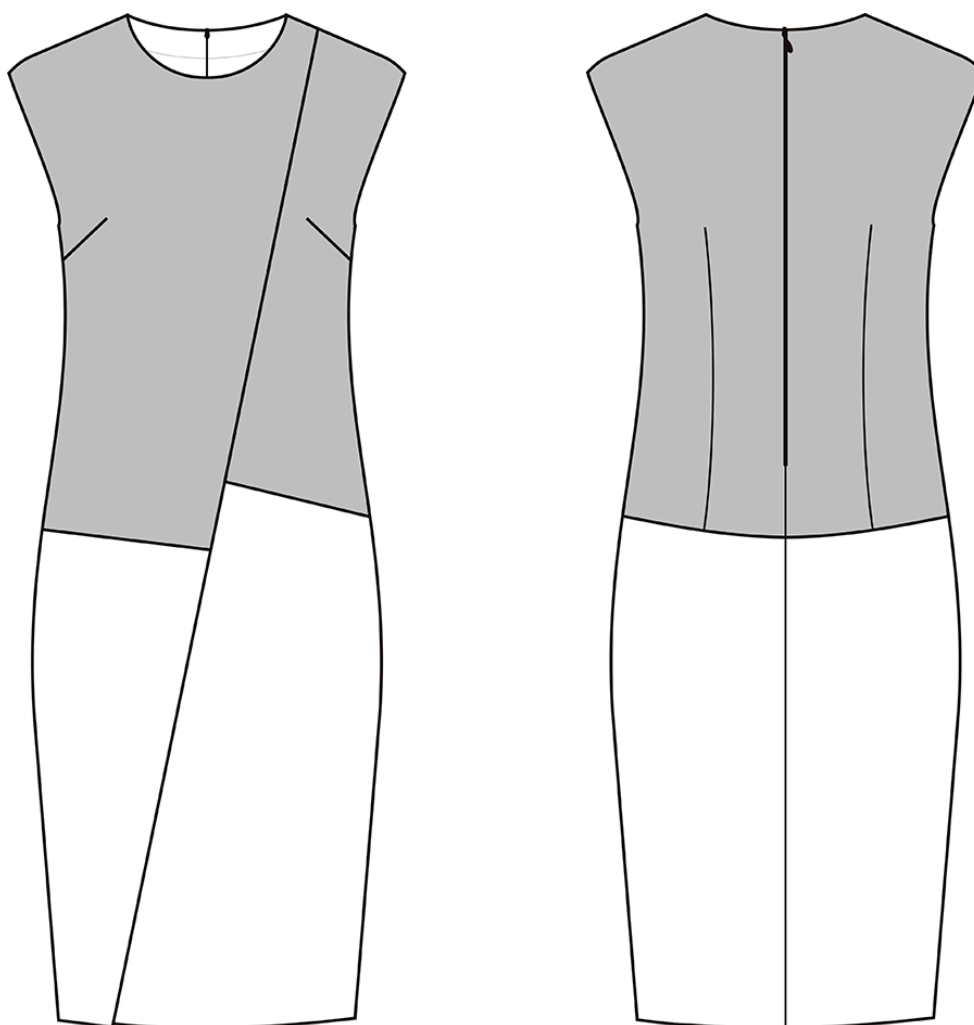
### **Уровень сложности**

Простой пошив.

### **Размеры выкроек**

с 40 по 60. Каждый размер представлен в четырех диапазонах роста для лучшей посадки по фигуре.

### **Технический рисунок**



## **Припуски на швы**

Выкройка без припусков на швы. При раскрое деталей необходимо добавить припуски самостоятельно. Рекомендуемая величина припусков:

- на соединительные швы — 1 см;
- на обтачные швы горловины и проймы — 0,7 см;
- на обработку низа изделия — 4 см;
- по нижнему срезам обтачек горловины полочки, спинки и пройм припуск на шов добавлять не нужно, так как эти срезы будут обмётываться.

*Конструктивное решение платья предполагает заужение по линии низа. Для тех, кто хочет получить большую свободу при движении, по среднему срезу нижней части спинки нужно предусмотреть припуск на обработку шлицы.*

## **Рекомендуемые материалы**

Шерстяные, полушерстяные, шёлковые или смесовые плательные ткани двух цветов. Подкладочная ткань по желанию.

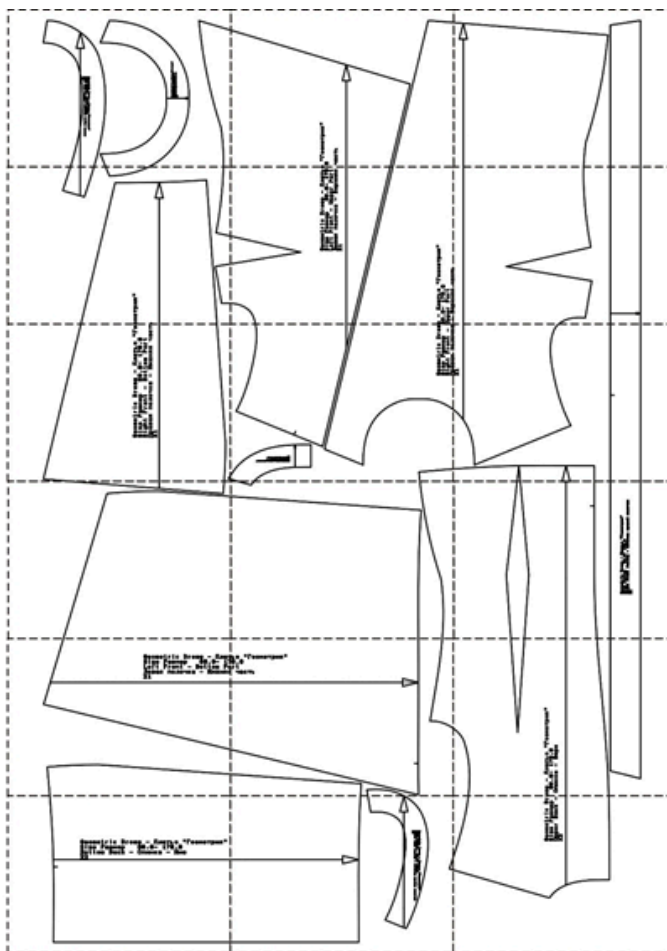
## **Расход материалов**

Расход на средние размеры (46-50, рост 170) основного материала составит: 85 см на верхнюю часть платья и 60 см на нижнюю часть платья, при ширине ткани не менее 130 см.



## **Также потребуется**

- клеевой прокладочный материал, шириной 90 см — 20 см;
- потайная молния 45-50 см — 1 шт;
- клеевая паутинка или клеевая сетка на бумажном носителе шириной 10-15 мм — 110 см.

## Образец выкройки



## Обозначения на выкройке

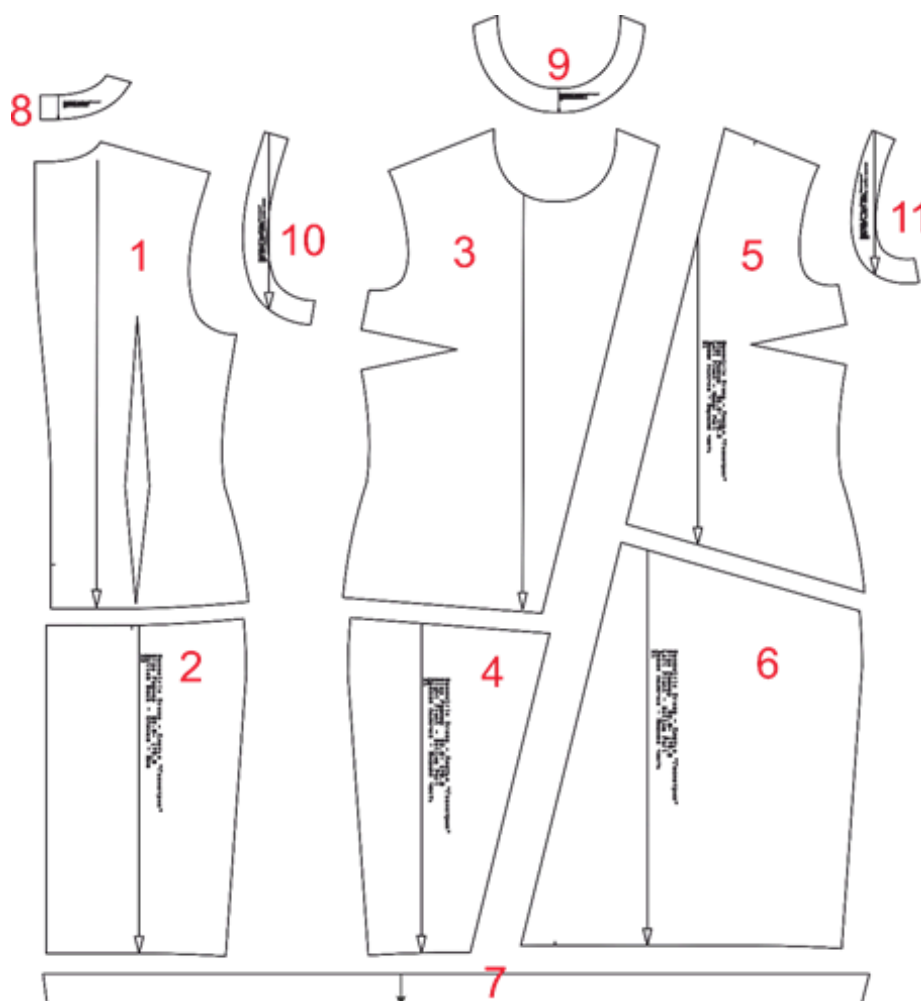
	Направление долевой нити (эта линия может совпадать с одним из контуров детали)
	Надсечка - контрольный знак для совмещения деталей кроя: При совмещении деталей надсечки с одинаковым цифровыми или буквенными обозначениями должны совпасть.
ГИБ_ДЕТАЛИ	Линия, вдоль которой нанесена эта надпись является линией симметричного разворачивания детали
4 A 2	Цифрами и буквами обозначены точки совмещения одной или нескольких деталей

## Как распечатать

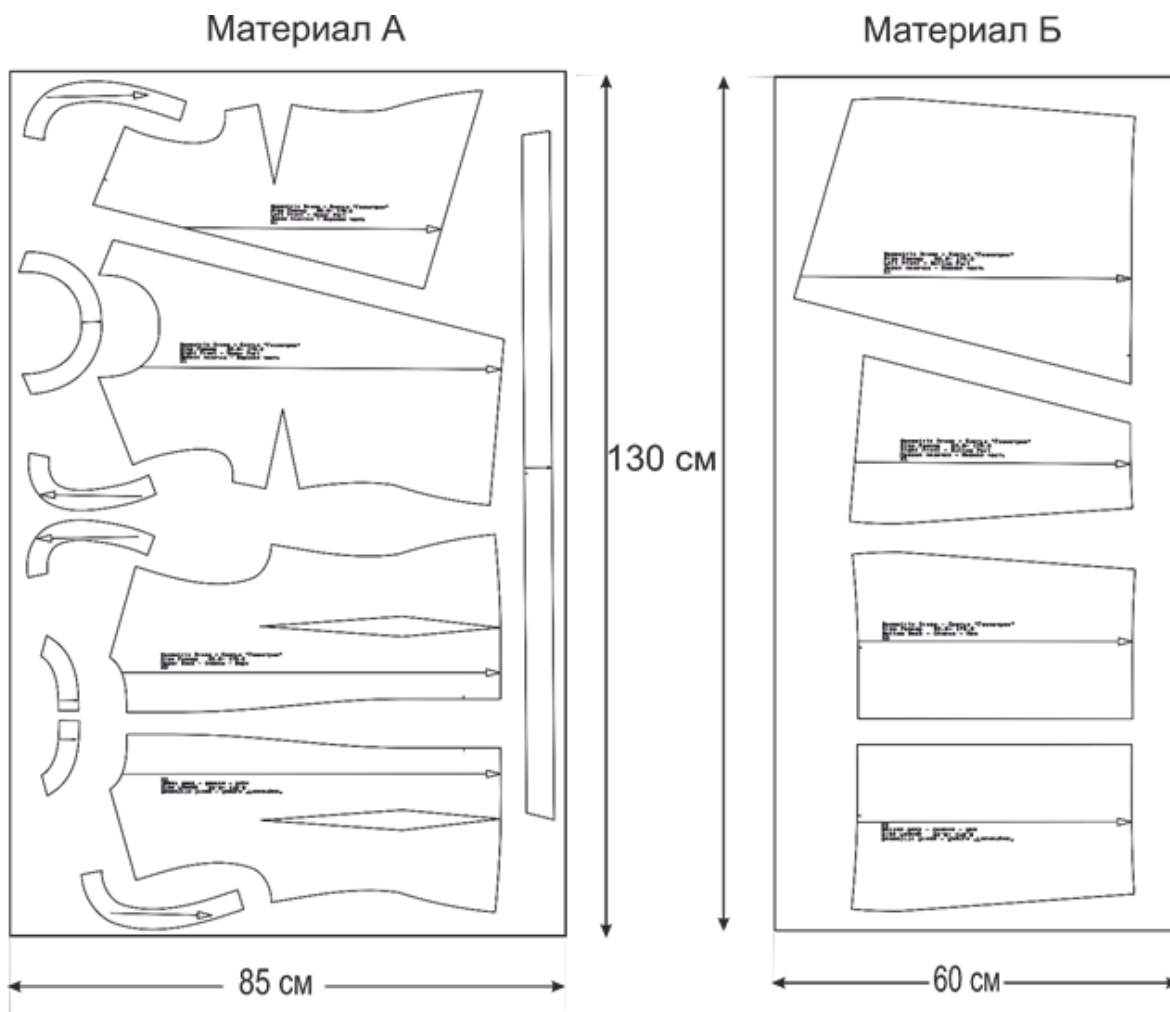
Распечатать выкройку в натуральную величину можно двумя способами: на принтере (формат А4), и на плоттере. Инструкцию по печати выкройки и ответы на частые вопросы смотрите в разделе [FAQ](#).

## Спецификация деталей

1. Спинка верхняя часть – 2 детали
2. Спинка нижняя часть – 2 детали
3. Правая полочка верхняя часть – 1 деталь
4. Правая полочка нижняя часть – 1 деталь
5. Левая полочка верхняя часть – 1 деталь
6. Левая полочка нижняя часть – 1 деталь
7. Обтачка правой полочки – 1 деталь
8. Обтачка горловины спинки – 2 детали
9. Обтачка горловины полочки – 1 деталь
10. Обтачка проймы спинки – 1 деталь
11. Обтачка проймы полочки – 1 деталь.



## Пример раскладки деталей на ткани



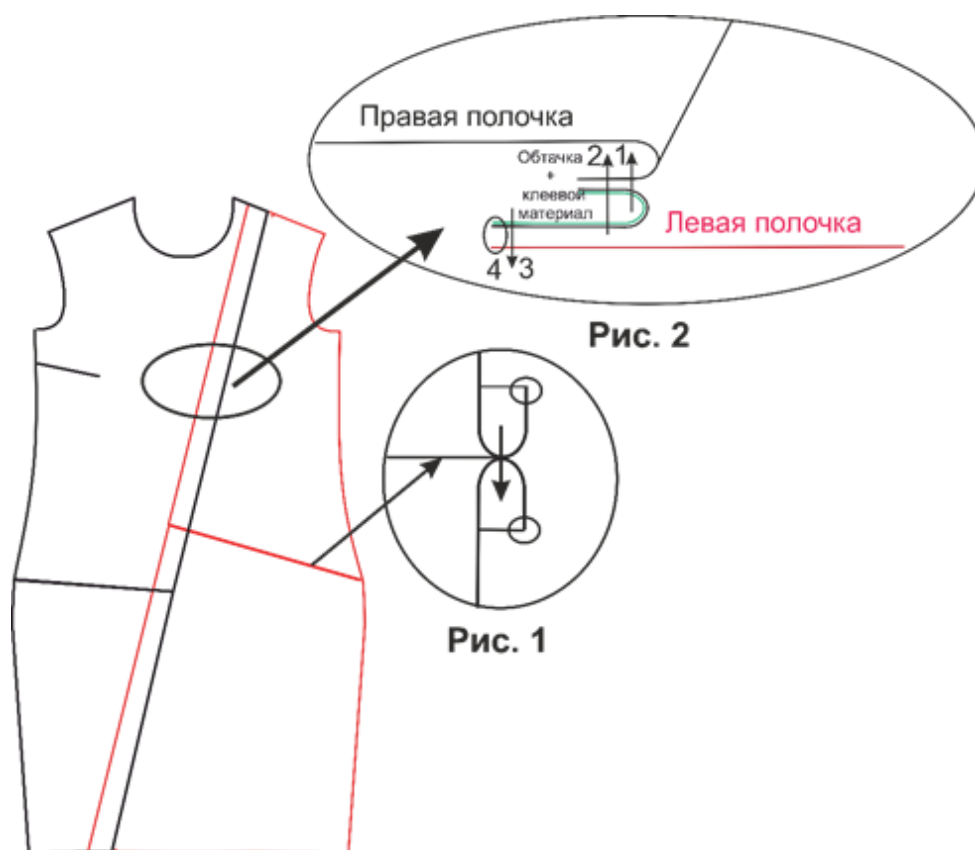
## Технологическая последовательность обработки

### Заготовка обтачки горловины

1. Продублировать обтачки горловины (полочки и спинки) термоклеевым прокладочным материалом.
2. Стачать детали обтачки горловины (полочки и спинки) по плечевым срезам. Припуски швов разутюжить.
3. Обметать нижний и боковые срезы готовой обтачки горловины.

## Обработка полочки

1. Стачать выточки на правой и левой верхних частях полочки. Припуски заутюжить вниз.
2. Обметать нижний срез правой и левой верхней частей полочки.
3. Обметать верхний срез правой и левой нижней частей полочки.
4. Сметать, а затем стачать верхнюю правую часть полочки с нижней правой частью.
5. Сметать, а затем стачать верхнюю левую часть полочки с нижней левой частью.
6. Припуски швов разутюжить. Рис. 1.
7. Продублировать обтачку полочки, для обработки односторонней складки, создающей иллюзию многослойности.
8. Приметать, а затем притачать обтачку к правой части полочки (строчка 1, Рис. 2). Припуски шва настроить на обтачку (строчка 2, Рис. 2). Заутюжить обтачку на изнаночную сторону правой полочки.



Рисунки 1 и 2

9. Прямать, а затем притачать левую часть полочки к обтачке по внутреннему срезу (строчка 3, Рис.2). Срезы обметать (строчка 4, Рис. 2).

10. Приутюжить складку в готовом виде.

11. Закрепить складку по левому плечевому срезу и по нижнему срезу правой нижней части полочки челночной строчкой.

*В процессе приутюживания складку между слоями нужно закрепить клеевой паутинкой или клеевой сеткой. Эта операция называется «вспушивание».*

## **Обработка спинки**

1. Сметать, а затем стачать вытачки на спинке. Припуски вытачек заутюжить в сторону среднего шва.

2. Обметать средний и нижний срезы верхней части спинки.

3. Обметать средний и верхний срезы нижней части спинки.

4. Сметать, а затем стачать верхнюю и нижнюю части спинки. Срезы припусков шва разутюжить.

5. Отметить контрольным знаком по среднему срезу спинки конец застёжки «молния».

6. Стачать правую и левую части спинки от линии низа до контрольного знака. Припуски шва разутюжить.

7. Втачать потайную тесьму «молния» в средний шов спинки.

## **Монтаж**

1. Стачать полочку и спинку по плечевым срезам. Срезы обметать и заутюжить в сторону спинки.

2. Обтачать срез горловины платья обтачкой (рис. 3). Припуски шва заутюжить в сторону обтачки.

3. Настрочить припуски обтачного шва на обтачку. Закрепить обтачку по боковым срезам к припускам среднего шва спинки.

4. Приутюжить горловину платья в готовом виде.



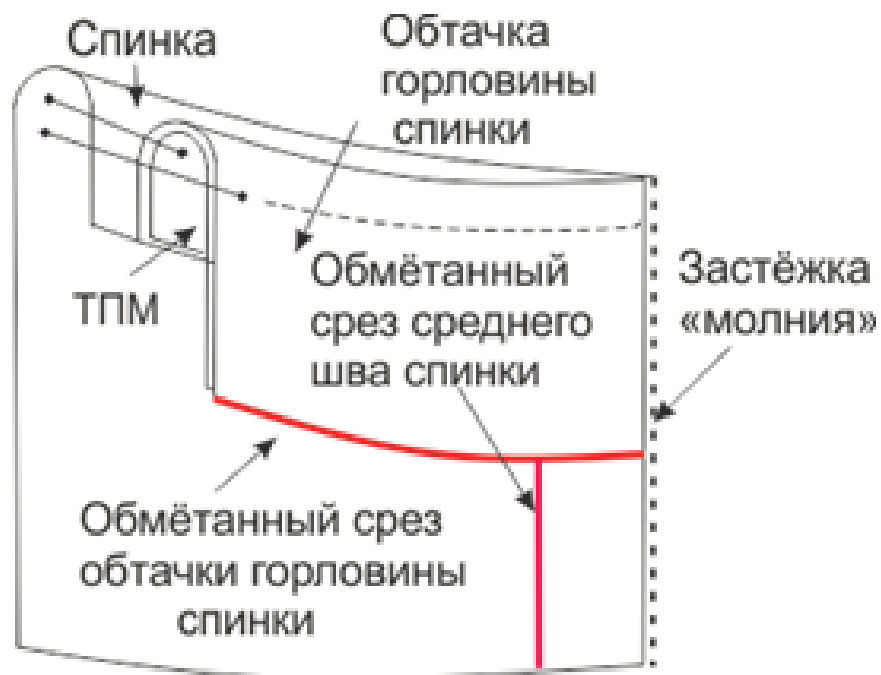


Рисунок 3

5. Стачать полочку и спинку платья по боковым срезам. Срезы обметать. Припуски шва заутюжить в сторону спинки.
  6. Стачать обтачки проймы полочки и спинки по боковым срезам. Припуски шва разутюжить. Обметать нижний срез обтачки проймы.
  7. Обтачать срезы пройм платья обтачками. Припуски шва настроить на обтачку. Заутюжить обтачку на изнаночную сторону.
  8. Прикрепить обтачку к платью к припускам плечевых и боковых швов.
  9. Обработать нижний срез платья швом в подгибку с закрытым или открытым обмётанным срезом.
  10. Провести окончательную ВТО платья.
- Платье готово.