



КАК СШИТЬ

ИНСТРУКЦИЯ



Прямое
пальто



Пальто женское демисезонное повседневное с притачной или отлетной по низу подкладкой, прямого силуэта с большой свободой прилегания, центральной бортовой застёжкой на 5 магнитных застёжек, невидимых с лицевой стороны. Полочки симметричные с подрезами из бокового шва, переходящими в вытачки и накладными карманами. Боковая сторона кармана и боковой шов изделия совмещены. Спинка цельнокроеная. Рукав рубашечного покроя одношовный. Воротник трансформируемый – «высокая стойка – отложной».

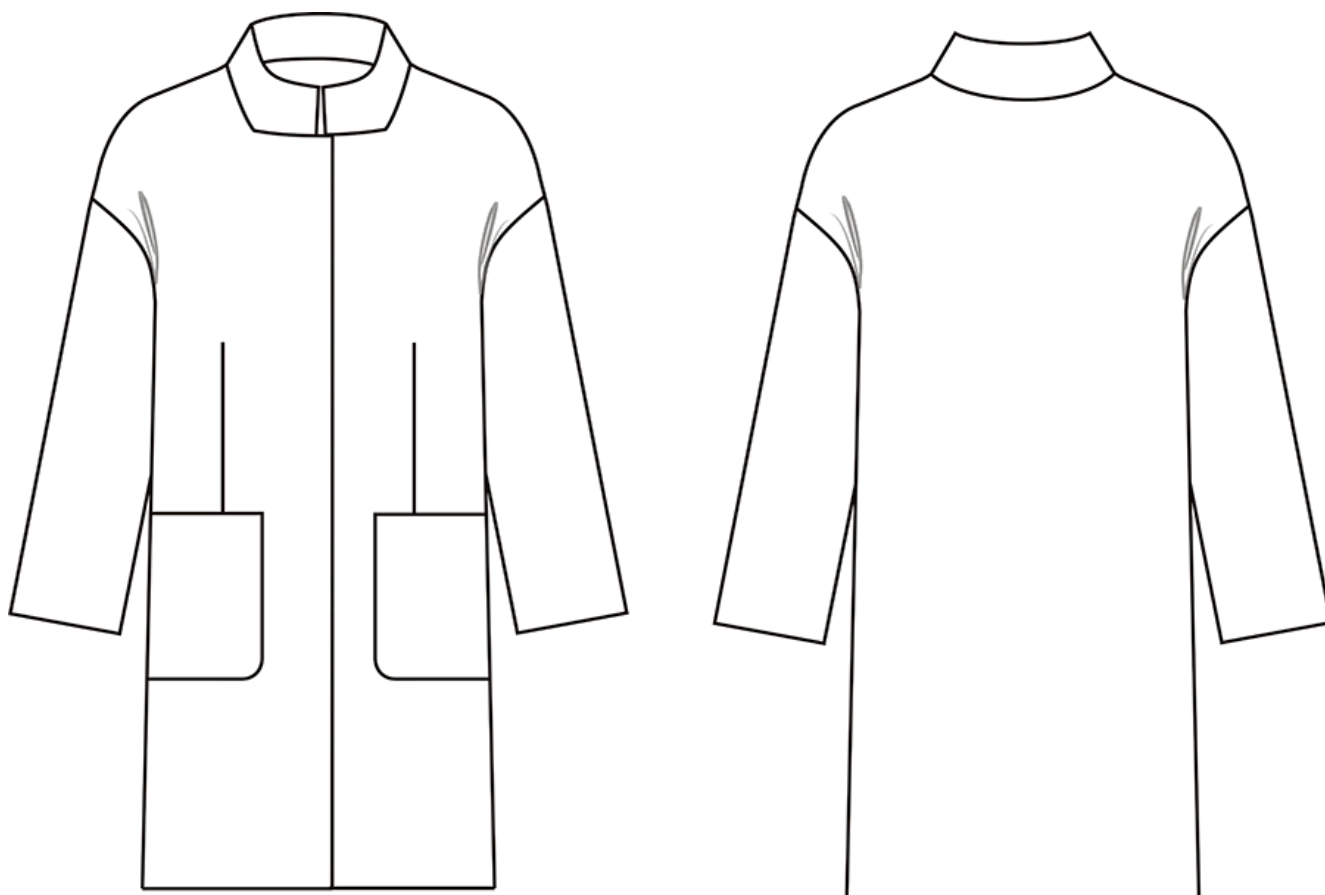
Уровень сложности

Средний.

Размеры выкроек

с 40 по 60. Каждый размер представлен в четырех диапазонах роста для лучшей посадки по фигуре.

Технический рисунок



Прибавки и припуски

Конструктивные прибавки

- к обхвату груди 14 см (размеры 40-50), 16 см (с 52-го размера)
- к обхвату бёдер 11 см (размеры 40-50), 12,5 см (с 52-го размера).

Припуски на швы

Выкройка без припусков на швы. При раскрое деталей необходимо добавить припуски самостоятельно. Рекомендуемая величина припусков:

- по всем соединительным срезам полочки, спинки, рукавов, воротника и обтачки — 1 см;
- по бортовому срезу полочки и подборта — 0,7-0,8 см;
- на обработку нижнего среза пальто — 5 см;
- на обработку нижнего среза рукава — 4 см;
- на обработку накладного кармана по боковым и нижнему срезу — 1 см;
- на обработку входа в карман — 5 см.

Что потребуется

Материалы

Пальтовая ткань (камвольная, тонкосуконная, грубосуконная, чисто шерстяная, полушерстяная) или драп. Материал может быть длинноворсовой или коротковорсовой, буклированный, однотонный или с рисунком.

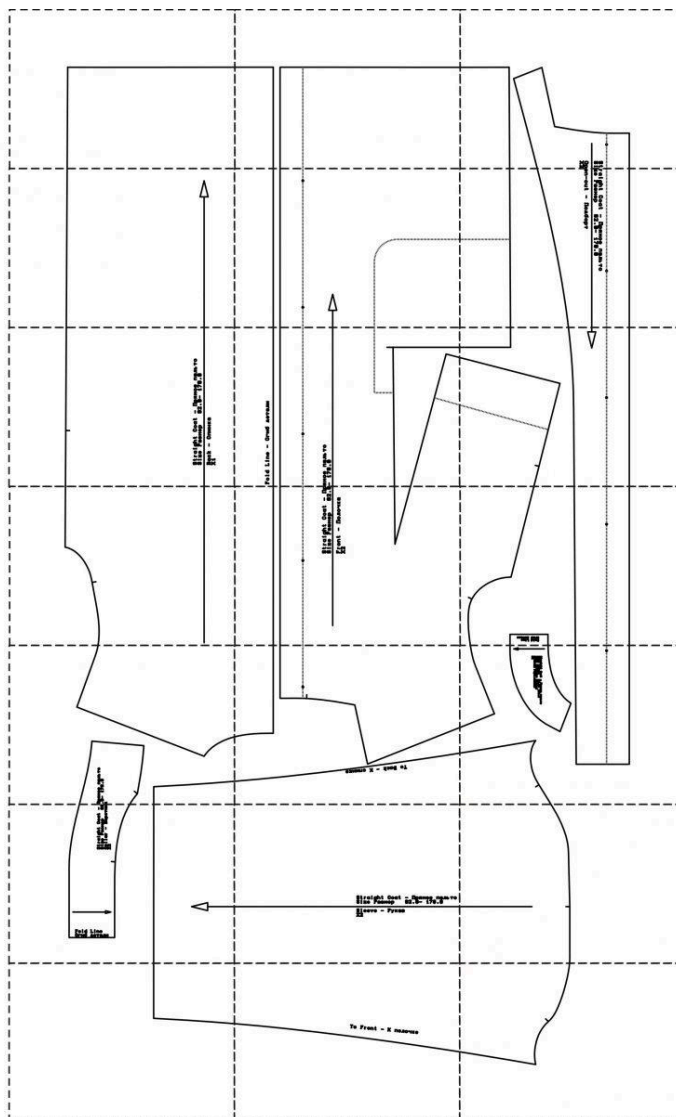
Расход материала

Средний расход материала 170 см при ширине не менее 140 см. Если изделие большого размера и (или) материал шириной 120-130 см, то расход можно определить следующим образом: длина изделия + длина рукава + 20 см.

Также потребуется:

- подкладочный материал (длина изделия +длина рукава);
- термоклеевой прокладочный материал для дублирования деталей верха — 1,5 м;
- клеевая кромка шириной 10 мм — 1,5 м;
- магнитные застёжки — 5 шт;
- нитки в цвет основного материала — 2 катушки.

Образец выкройки



Обозначения на выкройке

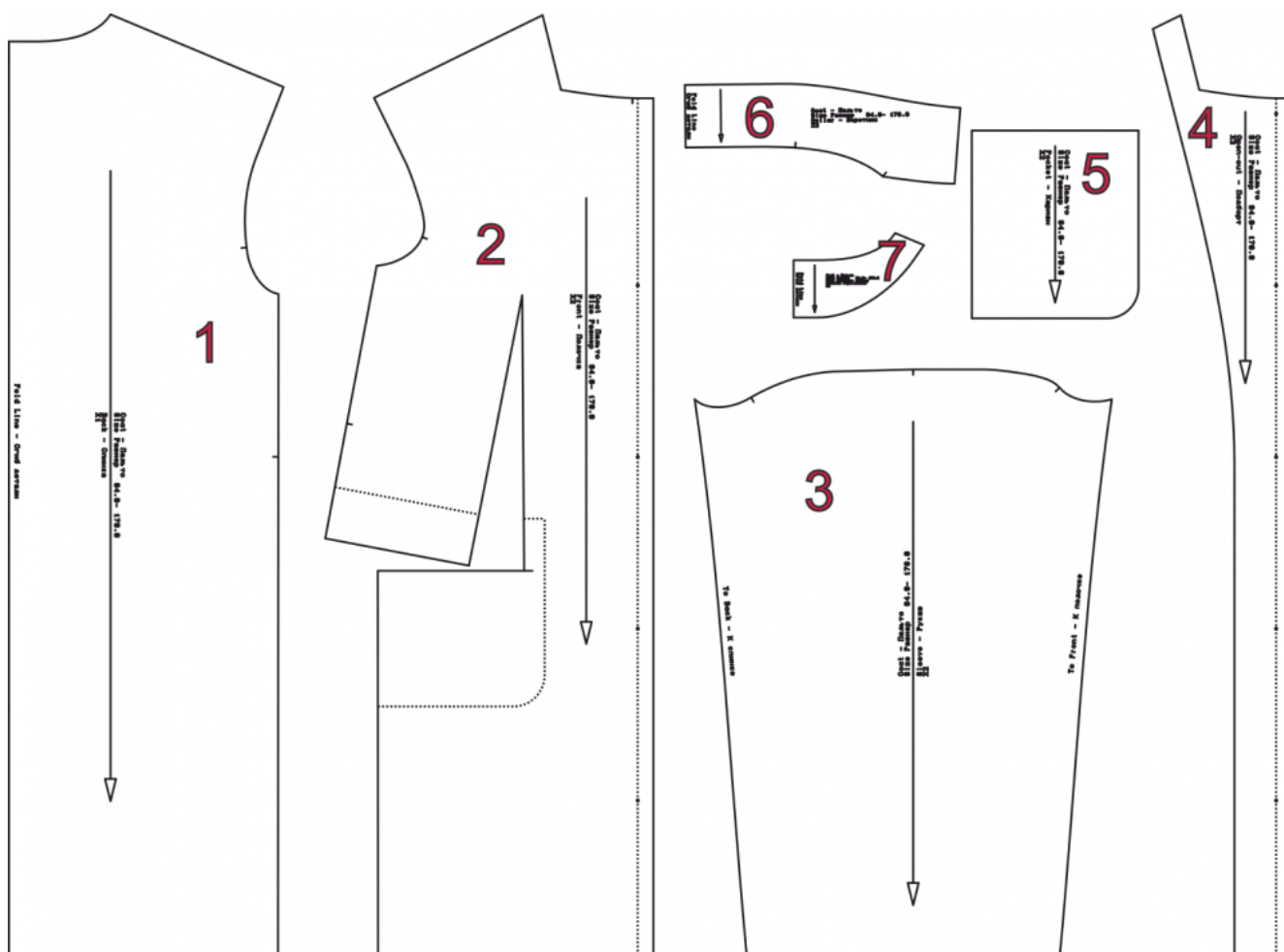
	Направление долевой нити (эта линия может совпадать с одним из контуров детали)
	Надсечка - контрольный знак для совмещения деталей кроя: При совмещении деталей надсечки с одинаковым цифровыми или буквенными обозначениями должны совпасть.
СГИБ_ДЕТАЛИ	Линия, вдоль которой нанесена эта надпись является линией симметричного разворачивания детали
4 А 2	Цифрами и буквами обозначены точки совмещения одной или нескольких деталей

Как распечатать

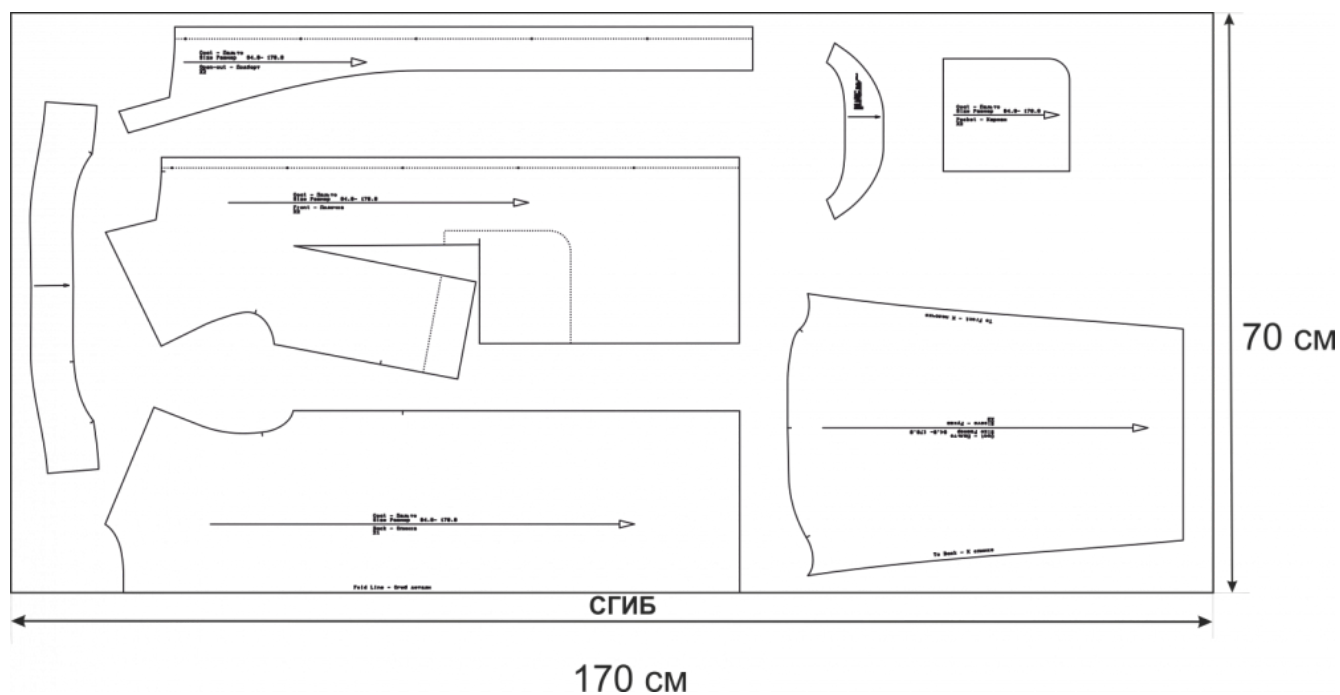
Распечатать выкройку в натуральную величину можно двумя способами: на принтере (формат А4), и на плоттере. Инструкцию по печати выкройки и ответы на частые вопросы смотрите в разделе [FAQ](#).

Спецификация деталей

1. Спинка – 1 деталь (со сгибом)
2. Полочка – 2 детали
3. Рукав – 2 детали
4. Подборт – 2 детали
5. Карман – 2 детали
6. Воротник – 2 детали (каждая со сгибом)
7. Обтачка горловины спинки – 1 деталь (со сгибом)



Пример раскладки деталей края



Раскладка показана на материал, сложенный вдвое, поэтому одна деталь обтачки горловины спинки будет лишней.

Технологическая последовательность пошива

Технологическая последовательность обработки пальто зависит от используемой схемы сборки и способа соединения подкладки с изделием. Если подкладка притачная по низу, то срезы припусков соединительных швов можно не обметывать. Если отлетная по низу, то боковые и плечевые срезы деталей верха, необходимо предварительно обметать.

Начальная обработка деталей

Продублируйте детали края: полочку полностью, верхнюю часть спинки, обтачку горловины спинки, подборт, верхний и нижний воротник, припуск на обработку верхнего среза накладного кармана или обтачку.

Приклейте клеевой прокладочный материал (ТПМ) на верхнюю часть рукава и к припускам на обработку низа спинки и рукава.

Детали края термоклеевого прокладочного материала для фронтального дублирования деталей основного материала не должны доходить до срезов на 2-3 мм.

Обработка полочки

1. Стачайте вытачку на полочке. Припуски разутюжьте. Сутюжьте посадку в конце вытачки. Закрепите клеевым прокладочным материалом. (Рис. 1)



Рис. 1. Обработка вытачки и подреза

2. С изнаночной стороны полочки приклейте долевик, соединяя срезы подреза полочки.
3. Выполните строчку зигзагообразного стежка (с лицевой стороны), закрепляя срезы подреза.
4. Приклейте клеевую кромку по срезу горловины.

5. Наметьте место расположения накладного кармана на одной из полочек. Перенесите линию намелки копировальными стежками на другую.
6. Обработайте накладной карман по одному из предложенных вариантов (рис. 2).

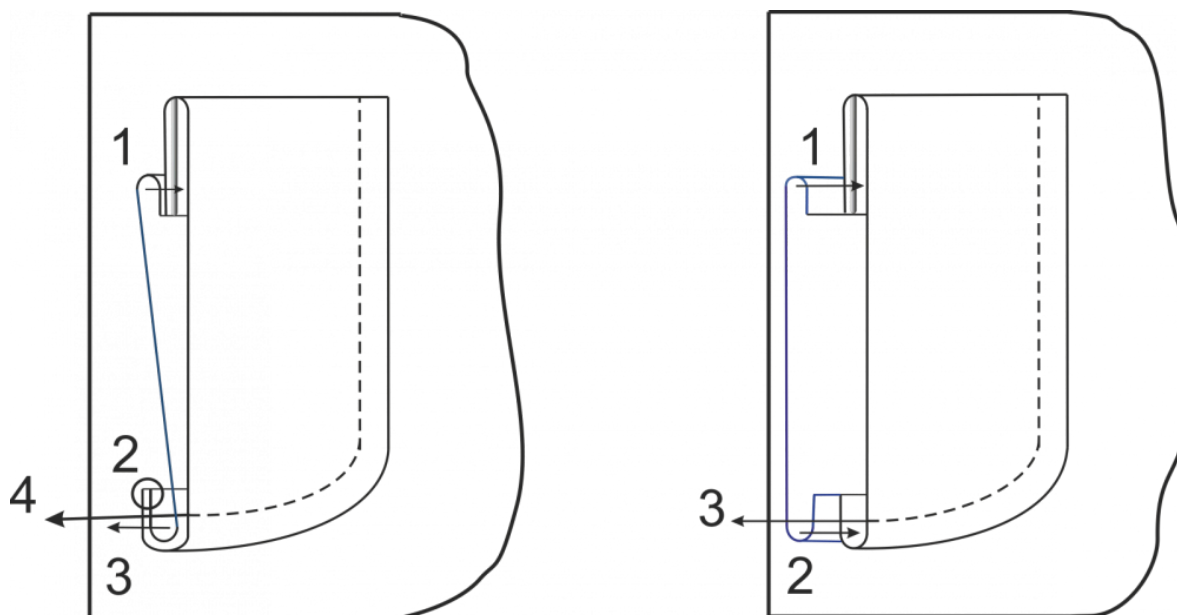


Рис. 2. Варианты обработки кармана

Внимание! Боковой срез кармана, совпадающий со срезом полочки, попадает в боковой шов, поэтому не подгибается (вариант 1) и подкладкой по этому срезу не обтачивается (вариант 2).

7. Наметьте на изнаночной стороне полочки место расположения магнитных застёжек.
8. Заготовьте магнитные застёжки, т.е. прикрепите их к промежуточным (крепёжным) элементам.
9. Прикрепите крепёжные элементы магнитных застёжек к изнаночной стороне полочки клеем и (или) потайными стежками прозрачной ниткой.

Обработка спинки

10. Приклейте клеевую кромку по срезу горловины спинки.

Заготовка воротника

11. Обтачайте верхний воротник нижним по отлёту. Припуск шва сначала разутюжьте, а потом заутюжьте в сторону нижнего воротника.

12. Обтачайте концы воротника. Припуски шва разутюжьте, а потом заутюжьте на нижний воротник. Приутюжьте воротник в готовом виде. Такая последовательность обработки оптимальна с позиции обеспечения симметрии концов воротника. Если хотите получить более жёсткую форму по краю воротника вставьте между слоями по шву обтачивания отлёта клеевую паутинку.

Заготовка рукавов

13. Стачайте нижние срезы рукавов, припуски швов разутюжьте.

Заготовка подкладки

14. Используя выкройку деталей верха сконструируйте детали подкладки. Как это сделать показано на рисунке 3 а,б.

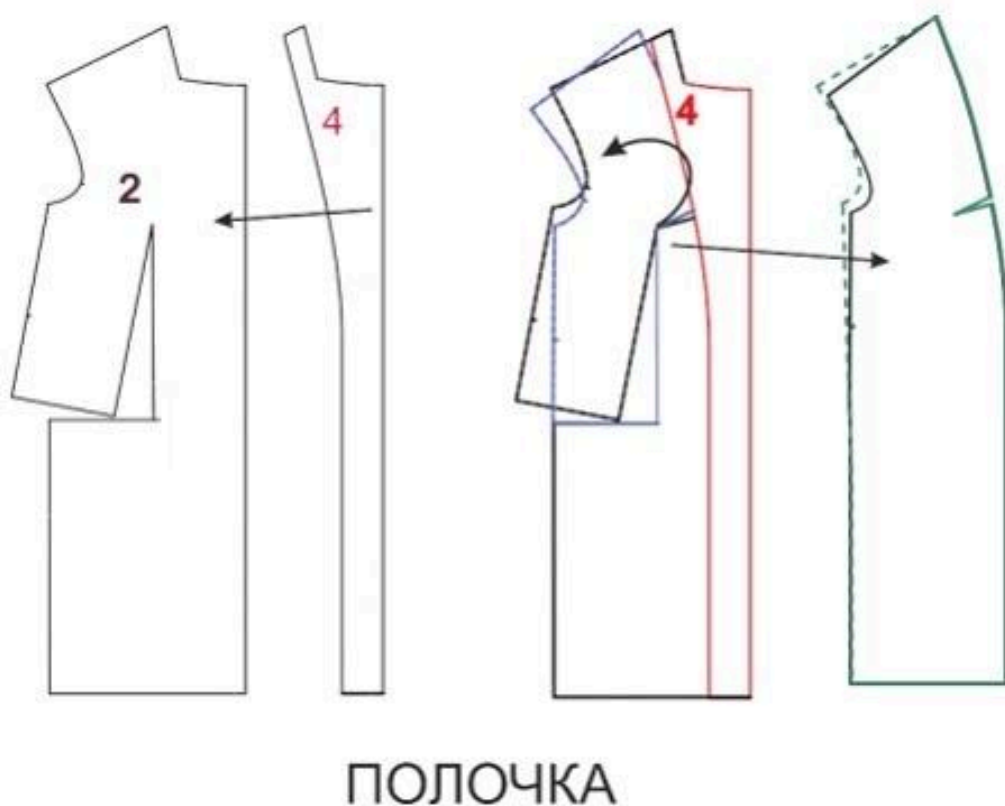


Рис. 3а. Схема выкраивания деталей подкладки

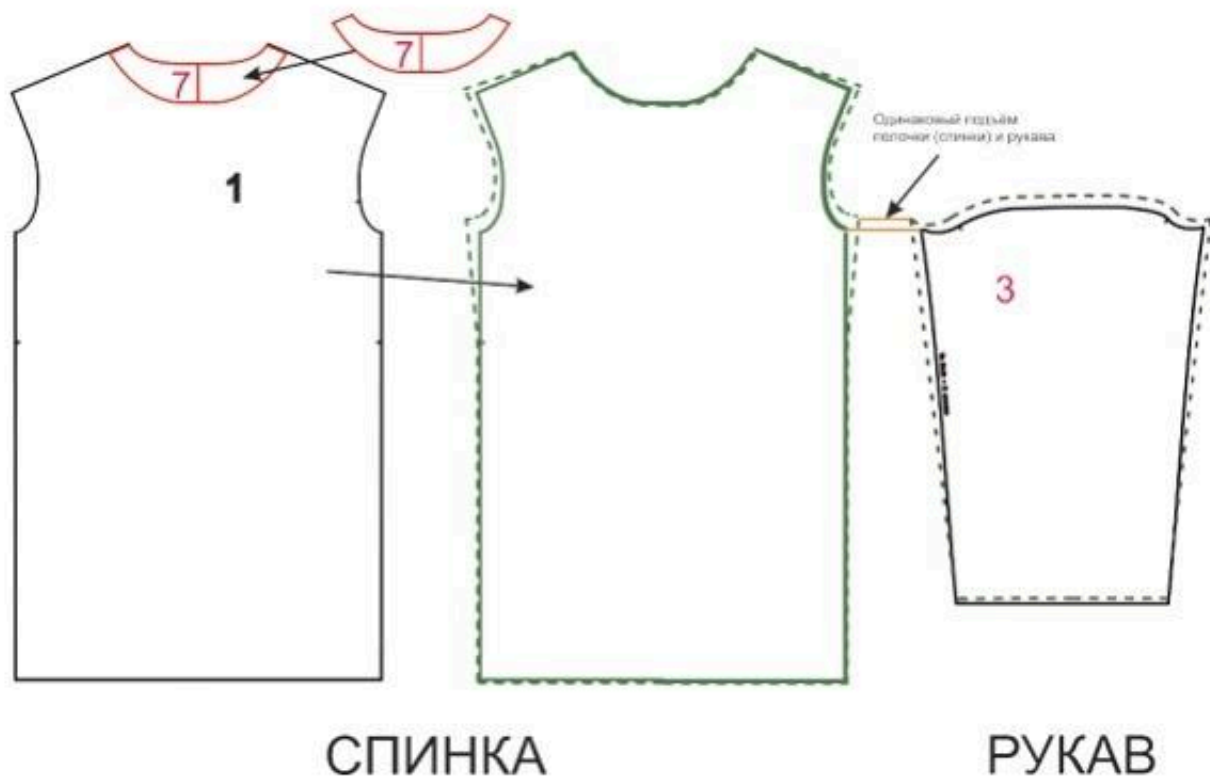


Рис. 36. Схема выкраивания деталей подкладки

Совместите детали полочки и подборта, отрисуйте линию внутреннего среза подборта и по ней отрежьте правую часть (подборт). Проведите перпендикулярную линию от верхней точки вытачки к бортовому срезу полочки и переведите вытачку в срез соединения подкладки с подбортом. Для того, чтобы подкладка не тянула поднимите вверх на 1 - 1,5 см плечевую точку, а нижнюю точку проймы на 1 - 1,5 см вверх и на 1 см в сторону. Зелёной пунктирной линией показано как это сделать. Моделирование детали подкладки спинки проводят аналогично, а при моделировании детали подкладки рукава учитывают изменения, внесённые в конструкцию изменения при моделировании деталей подкладки полочки и спинки. Припуски на соединительные швы по всем срезам 1 см.

15. Соберите подкладку «халатом», т.е. стачайте полочку и спинку по плечевым и боковым срезам, втачайте рукава в проймы. Припуски швов заутюжьте. В нижнем шве левого рукава оставьте отверстие длиной 15 – 20 см, если подкладка по низу будет притачная.

Монтаж

16. Стачайте полочку и спинку по плечевым срезам. Припуски швов разутюжьте.

17. Обтачайте края бортов подбортами. Припуски швов разутюжьте по всей длине. Заутюжьте припуск шва на подборт. Выметайте край борта оставляя кант 1-2 мм из полочки. Приутюжьте край борта в готовом виде.

18. Притачайте обтачку горловины спинки к подбортам по боковым срезам. Припуски швов разутюжьте.

19. Вметайте, а затем втачайте воротник в горловину.

По причине того, что в данном изделии широкий воротник «стойка» может трансформироваться в отложной в дальнейшем в описании «нижним» будем называть тот воротник, который соединяется с полочкой и спинкой, а «верхним» тот, который соединяется с обтачкой горловины спинки и подбортами.

Операцию втачивания воротника лучше провести в следующей последовательности:

- контрольным знаком наметьте середину нижнего воротника и середину горловины спинки, а также отметить середину обтачки горловины спинки и середину верхнего воротника;
- вметайте последовательно нижний воротник в горловину спинки и полочки, а верхний соедините по срезу обтачки горловины спинки и верхним срезам подбортов от середины спинки и обтачки до контрольного знака на полочке в обе стороны;
- втачайте воротник в горловину пальто «в кольцо» с одновременным обтачиванием верхних углов борта подбортами;
- сделайте надсечки по шву втачивания воротника в горловину для возможности разутюживания припусков шва втачивания воротника и уменьшения толщины;
- разутюжьте припуски шва втачивания воротника в горловину;
- проверьте симметрию концов воротника и бортов;
- скрепите припуски шва втачивания воротника в горловину между собой машинной строчкой.

20. Стачайте полочку и спинку по боковым срезам. Припуски швов заутюжьте в сторону спинки.

21. Вметайте, а затем втачайте рукава в проймы. Припуски швов разутюжьте.

22. Наметьте линию низа пальто и рукавов.

23. Заменяйте припуск на обработку нижнего среза изделия по намеченной линии и припуск на обработку нижнего среза рукавов. Приутюжьте.

24. Обтачайте углы бортов подбортами. Выверните и приутюжьте.

26. Присекайте, а затем притачайте подкладку пальто по внутренним срезам подбортов, нижнему срезу обтачки горловины спинки, по нижнему срезу изделия. Закрепите припуск на обработку нижнего среза пальто клеевой паутинкой или строчкой потайного стежка.

Внимание! Бортовой срез подкладки пальто длиннее внутреннего среза подборта. Это нормально, т.к. Вы перевели вытачку в бортовой срез подкладки. В процессе соединения подкладки с подбортом по внутреннему срезу вытачку нужно заложить в мягкую складку.

27. Притачайте подкладку рукавов к рукавам по нижним срезам. Выверните изделие на лицевую сторону (через отверстие в рукаве). Прикрепите подкладку к верху по боковым швам на расстоянии 10 см от среза пройм и по плечевым швам. Прикрепите подкладку рукава к рукаву по нижним срезам на расстоянии 10 см от низа. Закрепите припуск на обработку нижнего среза рукавов клеевой паутинкой или потайными стежками. Застрочите отверстие в нижнем шве рукава.

28. Удалите все нитки временного назначения. Отутюжьте пальто в готовом виде.