



КАК СШИТЬ

ИНСТРУКЦИЯ



Вечернее платье
с открытой спиной

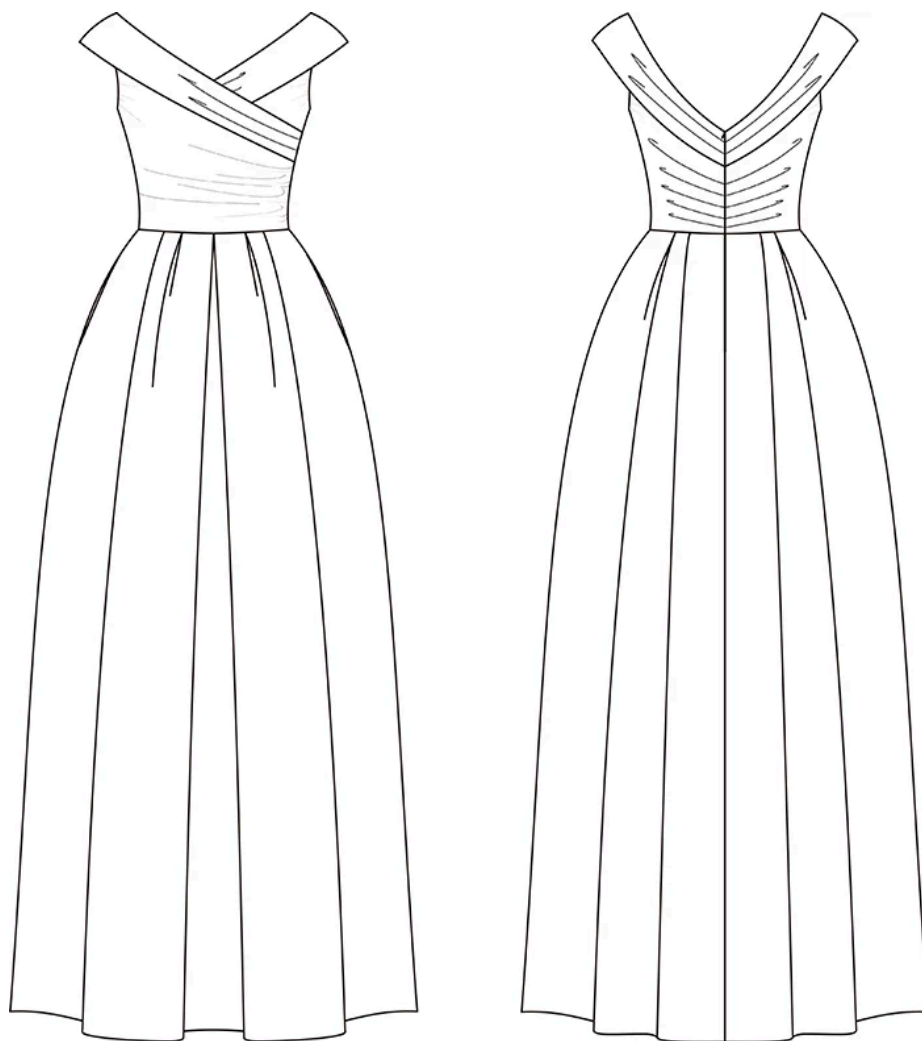
PATTERNEASY.COM

Женское нарядное платье вариативной длины, отрезное по линии талии. Верхняя часть переда выполнена асимметрично, с драпировкой в левом боковом шве и по линии пройм. Спинка украшена глубоким вырезом, имеет средний шов с обработанной застёжкой-молнией, а правая и левая верхние части спинки по среднему шву заложены в мягкие складки. Вырез платья по переду и спинке оформлен задрапированными отделочными элементами, которые переходят в бретели. Юбка платья на спинке имеет средний шов, карманы в швах соединения передней и задней частей юбки, а по шву соединения верхней и нижней частей платья юбка заложена мягкими складками.

Уровень сложности

Для опытных.

Технический рисунок



Припуски на швы

Эта выкройка старого образца — без припусков на швы, при раскрое деталей вам необходимо самостоятельно добавить припуски.

Рекомендуемая величина припусков:

- на соединительные швы — 1 см;
- на обработку низа юбки — 2 см.

Обратите внимание, что у нас также есть другие выкройки, которые уже включают припуски (обозначены двойным контуром). Выбирайте подходящий вариант в зависимости от предпочтений и опыта.

Материалы

Умеренно плотные, держащие форму плательные ткани с эластаном.

Расход материала

Средний расход основного материала — около 3 метров (на длинное платье), при ширине не менее 160 см.

Также потребуются

- подкладочная ткань — 2 м, при ширине не менее 140 см;
- потайная застёжка-молния — 1 шт;
- нитки в цвет основного материала.

Спецификация деталей

Основной материал

1. Заднее полотнище юбки – 2 детали
2. Переднее полотнище юбки – 1 деталь (со сгибом)
3. Мешковина кармана – 4 детали
4. Спинка – 2 детали
5. Подкладка спинки – 2 детали
6. Отделка декольте спинки – 2 детали
7. Нижняя деталь отделки декольте спинки – 2 детали
8. Правая часть переда – 1 деталь
9. Подкладка правой части переда – 1 деталь
10. Отделка декольте переда справа – 1 деталь
11. Нижняя деталь отделки декольте переда справа – 1 деталь
12. Левая часть переда – 1 деталь
13. Подкладка левой части переда – 1 деталь
14. Отделка декольте переда слева – 1 деталь

15. Нижняя деталь отделки декольте слева – 1 деталь

Подкладочный материал

1. Заднее полотнище юбки – 2 детали
2. Переднее полотнище юбки – 1 деталь (со сгибом)

Детали юбки платья, выкраиваемые из подкладочной ткани, полностью повторяют детали из основного материала. Для экономии основного материала можно детали мешковины кармана выкроить из подкладочного материала (4 детали).

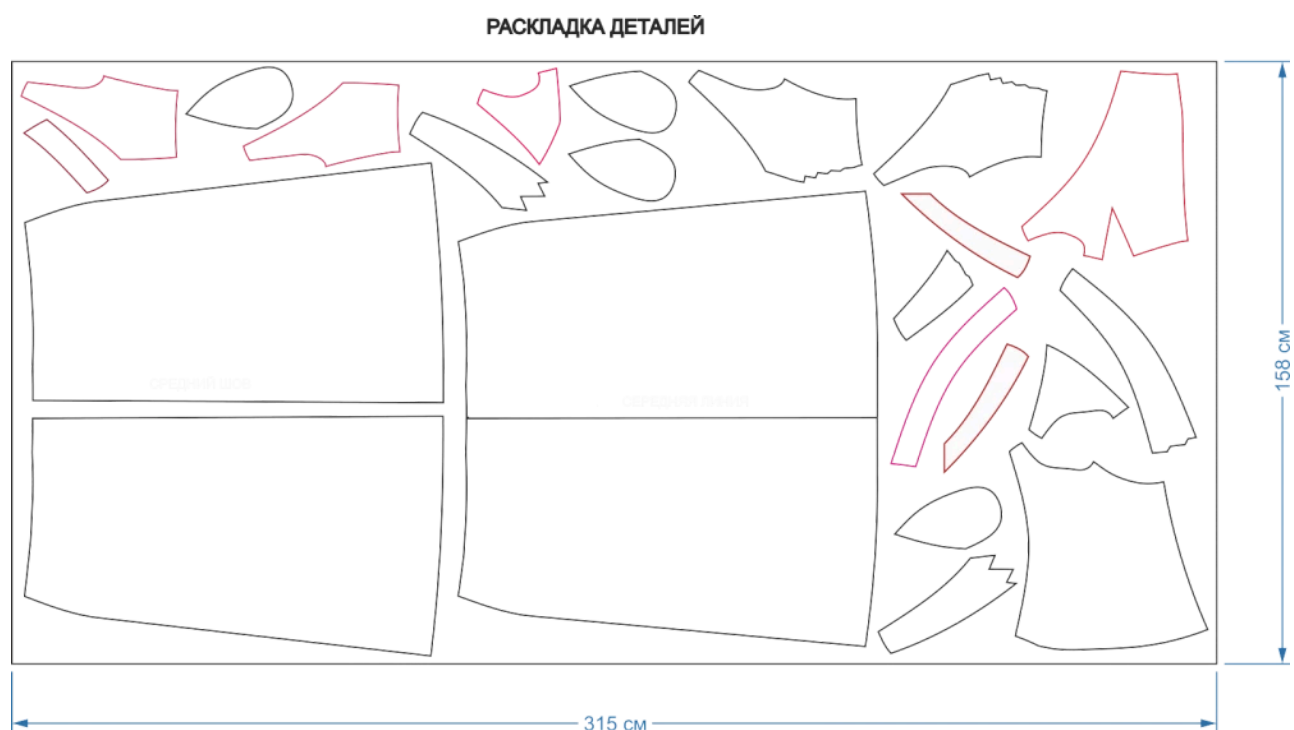


Пример раскладки деталей на ткани

При выполнении раскладки в данном изделии важно соблюдать правильную ориентацию деталей на полотне, так как детали полочки не являются симметричными.

Раскладку рекомендуется выполнять на изнаночной стороне материала. Все основные детали (тёмный контур) следует размещать на изнаночной стороне основного материала надписью вверх, а детали подкладки (красный контур) — надписью вниз.

Для проверки правильности раскладки ориентируйтесь на предложенную схему расположения деталей.



Последовательность пошива

Заготовка юбки платья

1. Притачайте детали мешковины кармана к передней и задней частям юбки по боковым срезам (см. контрольные знаки на деталях выкройки). Срезы стачного шва обметайте. Припуски шва настрочите на мешковину.
2. Сметайте, затем стачайте переднюю и заднюю части юбки по боковым срезам, одновременно сметывая и стачивая детали мешковины кармана. Срезы готового шва обметайте, припуски заутюжьте (рис. 1).

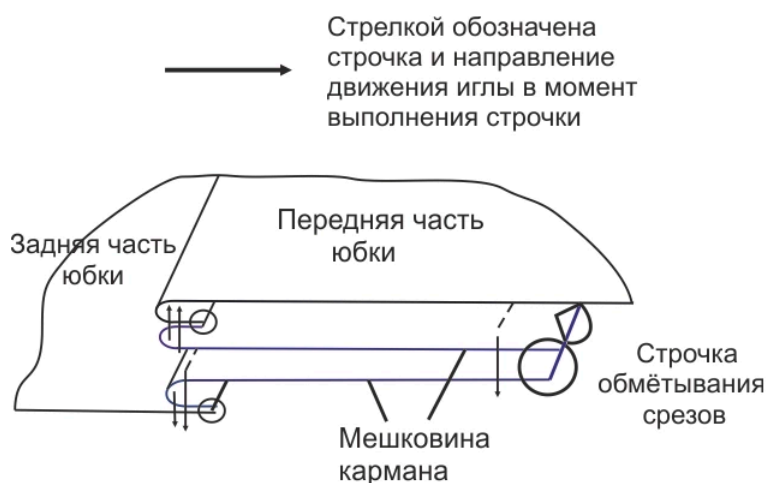


Рисунок 1. Схема обработки боковых швов платья с карманами

3. Обметайте средний срез задней части юбки. Стачайте детали задней части юбки по среднему срезу от линии низа до контрольного знака. Припуски шва разутюжьте.
4. Заложите и заметайте складки по верхнему срезу юбки.
5. Стачайте и обметайте переднюю и заднюю части подкладки юбки по боковым срезам.
6. Обметайте средние срезы задней части подкладки юбки. Стачайте детали задней части подкладки по среднему срезу от линии низа до контрольного знака. Припуски шва разутюжьте.
7. Заложите складки по верхнему срезу подкладки юбки.

8. Обработайте нижний срез платья швом вподгибку с открытым обмётанным срезом или с закрытым срезом (для основного материала и подкладки). Приутюжьте.

Заготовка лифа платья

9. Заложите и застрочите драпировку по срезам всех деталей согласно модели: по боковым срезам правой передней части; по срезам левой передней части; по среднему и боковому срезам спинки; по боковым срезам отделки декольте переда и спинки.

10. Сметайте и стачайте детали отделки декольте переда и спинки по плечевым срезам. Припуски разутюжьте.

11. Сметайте и стачайте нижние детали отделки декольте по плечевым срезам. Припуски разутюжьте.

12. Обтачайте верхний срез деталей отделки декольте нижними деталями. Выверните на лицевую сторону и приутюжьте.

13. Обтачайте нижний срез отделки декольте на участке, формирующем бретели, между контрольными знаками (рис. 2).

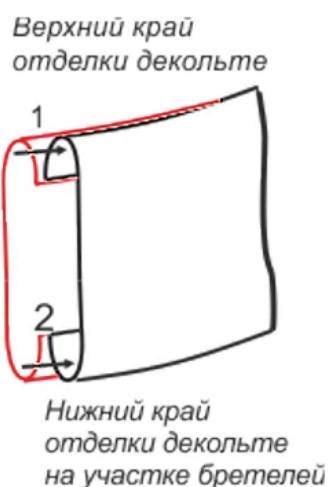


Рисунок 2. Схема обработки декольте на участке бретелей

14. Сметайте и стачайте правую переднюю часть и спинку по правому боковому срезу. Припуски разутюжьте.

15. Застрочите вытачку на подкладке правой части переда. Припуски заутюжьте.

16. Сметайте и стачайте подкладку правой передней части и правую часть спинки по боковому срезу. Припуски разутюжьте.
17. Обтачайте подкладкой правую пройму. Припуски шва настройте на подкладку, приутюжьте.
18. Приметайте и притачайте отделку декольте к правой части переда и спинки по верхнему срезу (от среднего среза спинки до контрольного знака на правой передней части). Далее отделка притачивается только к основной детали переда, без подкладки. Открытый участок оставьте для соединения с левой частью переда.
19. Обтачайте пройму левой передней части подкладкой, не доходя 1 см до бокового среза. Припуски шва настройте на подкладку, не доходя 2 см до конца строчки. Приутюжьте.
20. Обтачайте пройму левой части спинки подкладкой, не доходя 1 см до бокового среза. Припуски настройте на подкладку, не доходя 1 см до конца строчки. Приутюжьте.
21. Притачайте отделку декольте к левой части переда и спинки по верхнему срезу.
22. Соедините левую и правую части переда по шву притачивания отделки декольте на участке, где подкладка не была притачана.
23. Притачайте нижний срез подкладки правой части переда к шву притачивания отделки декольте левой части на открытом участке.
24. Сметайте и стачайте левую переднюю часть со спинкой по левому боковому срезу. Припуски заутюжьте на спинку.
25. Притачайте подкладку спинки к припускам левого бокового шва (рис. 3).

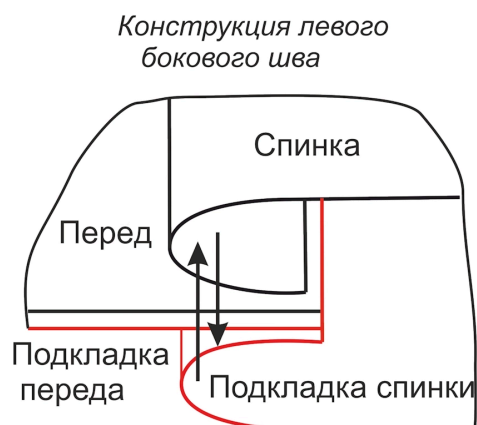


Рисунок 3. Схема притачивания подкладки к боковому шву

26. Притачайте юбку к верхней части платья.

27. Втачайте потайную молнию в средний срез спинки.

28. Притачайте подкладку юбки в шов притачивания юбки к верхней части платья (рис. 4). Срезы обметайте.

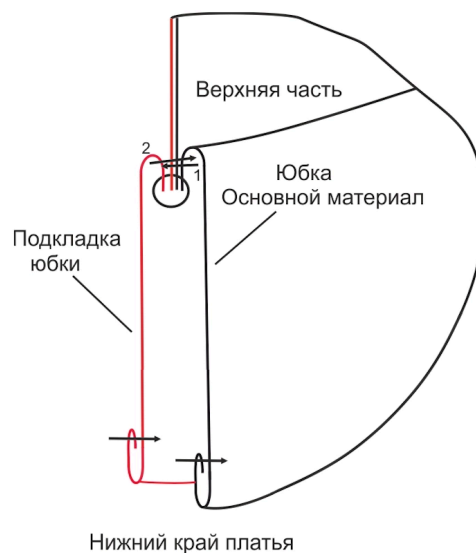


Рисунок 4. Схема обработки нижней части юбки подкладкой

29. Закрепите подкладку юбки в области молнии.

30. Отутюжьте платье.

Платье готово.