

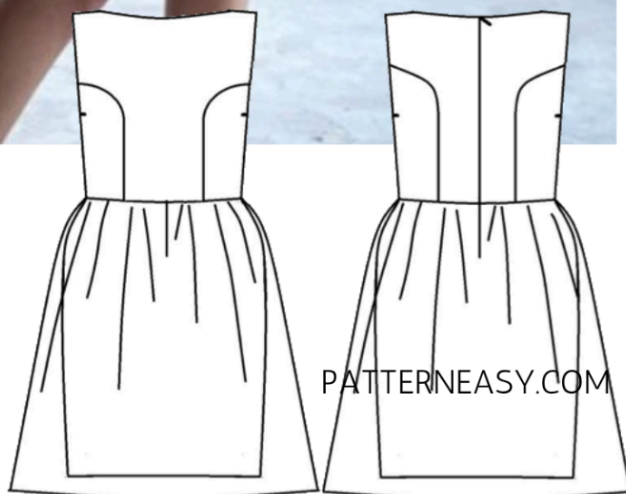


КАК СШИТЬ

ИНСТРУКЦИЯ



Платье
праздничное

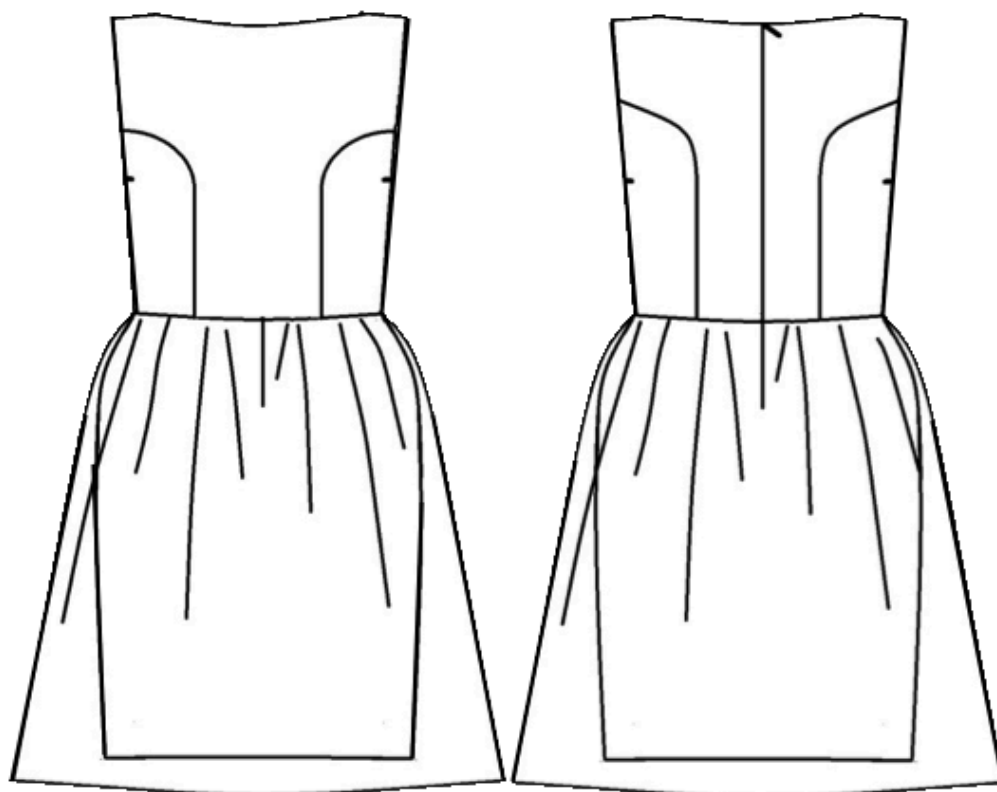


Выкройка женского нарядного платья, прилегающего силуэта, отрезного по талии, без рукавов. Спинка и перед с рельефными швами. В среднем шве спинки обработана потайная застежка-молния. Горловина и проймы обработаны обтачками. Юбка двойная: нижняя юбка фасона «тюльпан» — из основного материала, верхняя юбка А-силуэта со сборками на талии — из прозрачной ткани. Длина платья: мини.

Уровень сложности

Средний.

Технический рисунок



Конструктивные прибавки

- к обхвату груди 6 см;
- к обхвату талии 3 см.

Конструктивные прибавки характеризуют степень (свободу) прилегания изделия по фигуре. Эта величина уже заложена в конструкцию и дается для лучшего представления силуэтной формы.

Припуски на швы

Эта выкройка старого образца — без припусков на швы, при раскрое деталей вам необходимо самостоятельно добавить припуски.

Рекомендуемая величина припусков:

- на соединительные швы — 1 см;
- по нижнему срезу нижней юбки — 3 см;
- по нижнему срезу верхней юбки — 1,5 см;
- по срезу пройм и горловины полочек и обтачек — 0,7 см;
- по нижнему срезу обтачек горловины и внешним срезам обтачек пройм припуск на шов давать не надо, так как он будет обмётываться.

Рекомендуемые материалы

Основной материал: плательные ткани средней плотности, держащие форму, непрозрачные. Отделочный материал: тонкая прозрачная ткань (органза).

Расход материала

Средний расход основной ткани составляет 1 м, при ширине от 1,4 м. Отделочной около 1,3 м, при ширине от 1,4 м.

Также потребуется

- клеевой прокладочный материал — 30 см, при ширине 90 см;
- потайная молния длиной не менее 50 см — 1 штука.

Спецификация деталей

Основной материал

1. Полочка (перед) – 1 деталь со сгибом
2. Спинка – 2 детали
3. Бочок полочки – 2 детали
4. Бочок спинки – 2 детали
5. Передняя часть юбки – 1 деталь со сгибом
6. Задняя часть юбки – 2 детали
7. Обтачка горловины полочки – 1 деталь со сгибом
8. Обтачка пройм полочки – 2 детали
9. Обтачка пройм спинки – 2 детали
10. Обтачка горловины спинки – 2 детали

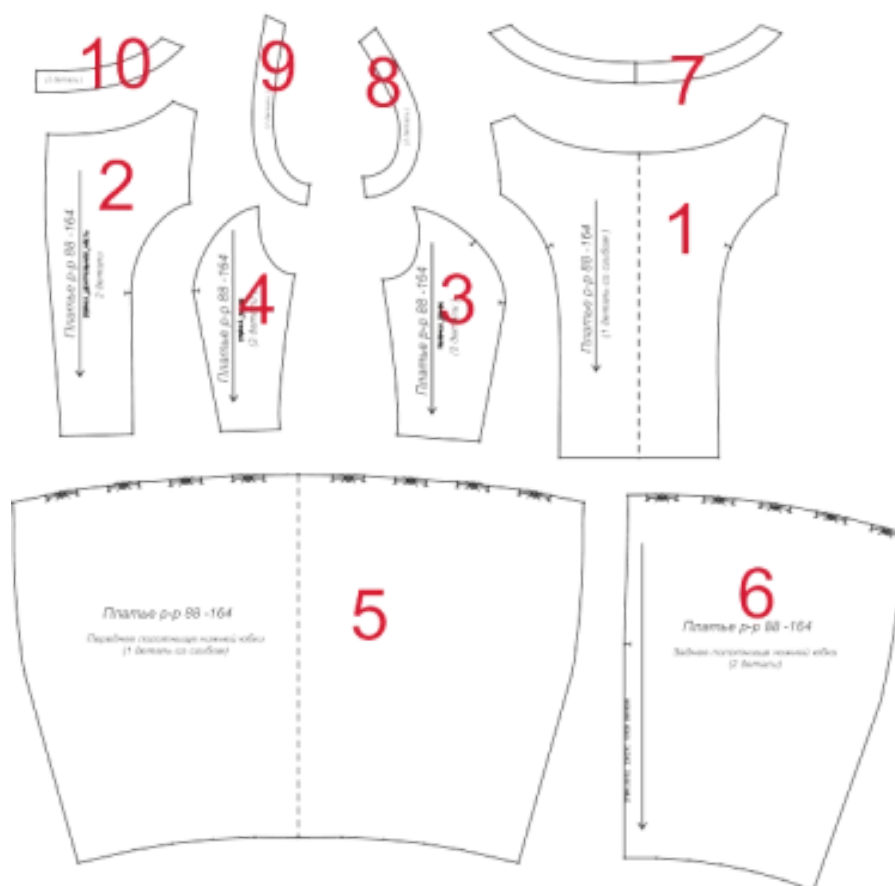
Отделочный материал

11. Передняя часть верхней юбки – 1 деталь со сгибом
12. Задняя часть верхней юбки – 1 деталь со сгибом

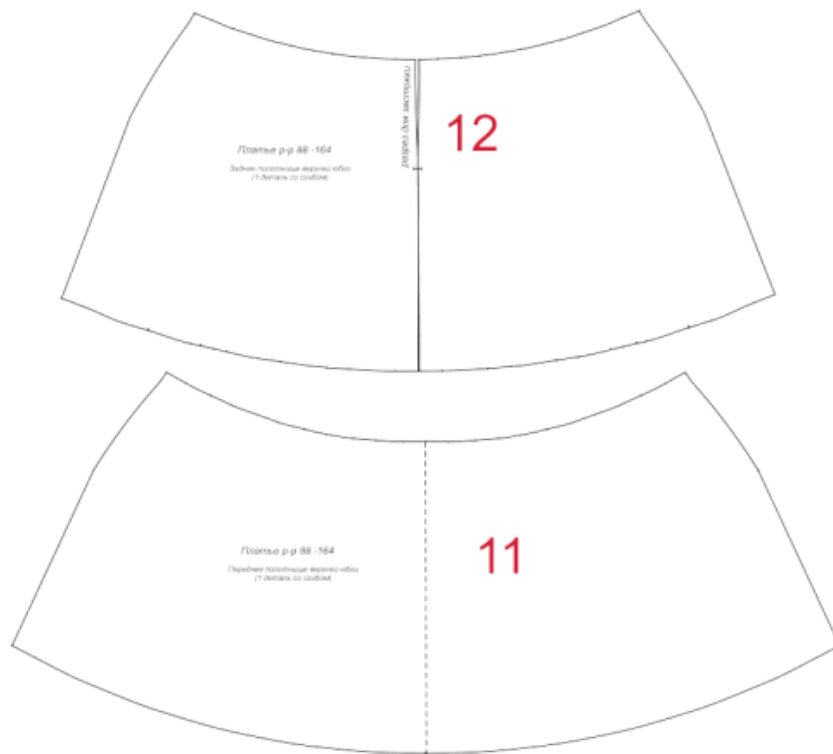
Термоклеевой прокладочный материал

- обтачка горловины полочки (7) – 1 деталь
- обтачка проймы полочки (8) – 2 детали
- обтачка проймы спинки (9) – 2 детали
- обтачка горловины спинки (10) – 2 детали

Основной материал

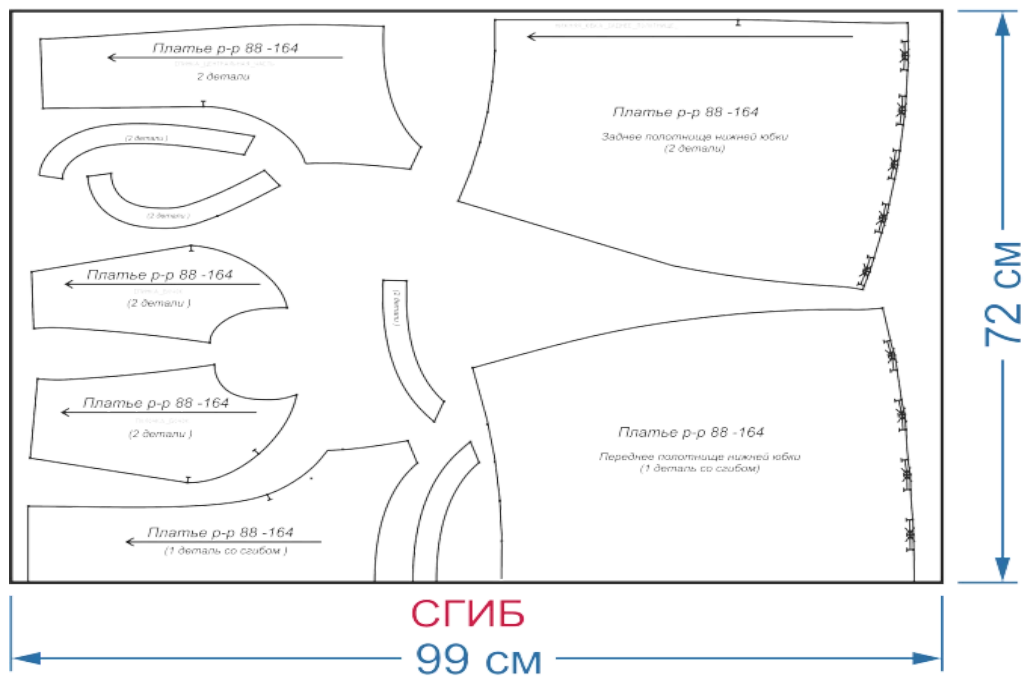


Отделочный материал

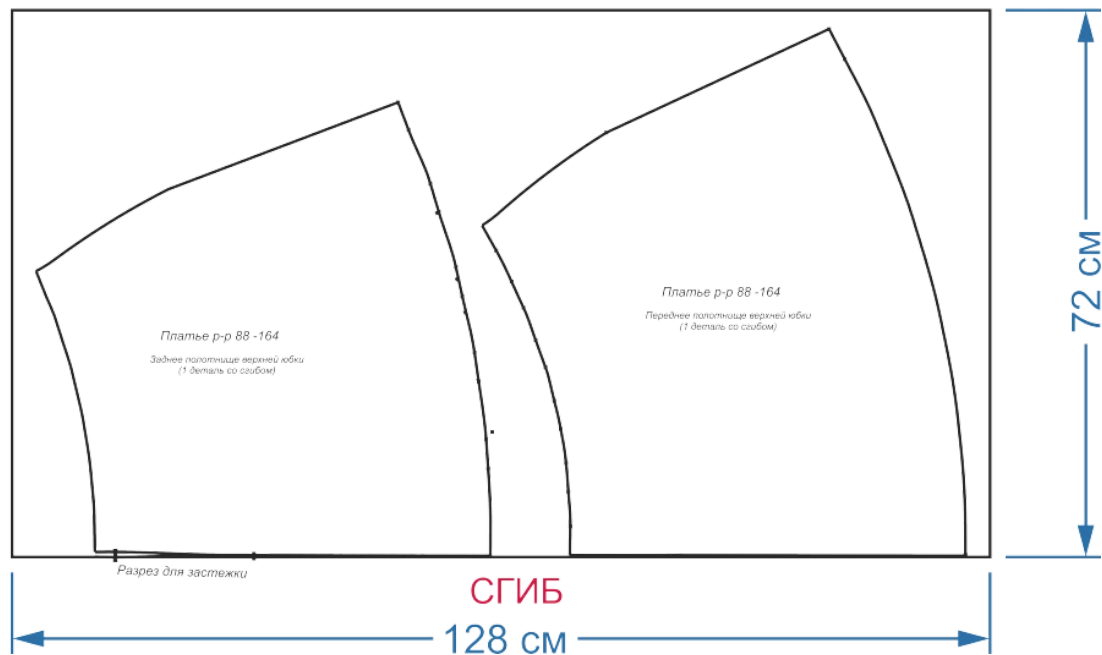


Варианты раскладки деталей

Основной материал



Отделочный материал



Последовательность пошива

1. Приметайте, а затем притачайте отрезные боковые части полочки к полочке, а отрезные боковые части спинки к деталям спинки по рельефным срезам. Припуски обметайте и заутюжьте к центру.
2. Продублируйте обтачки горловины полочки и спинки, а также обтачки пройм полочки и спинки. Стачайте детали по боковым срезам «в кольцо». Припуски швов разутюжьте. Нижний срез обтачки горловины обметайте, а также обметайте внешний срез обтачек пройм.
3. Обметайте средние срезы задней части юбки. Стачайте детали от линии низа до контрольного знака. Припуски шва разутюжьте.
4. Заметайте, а потом застрочите складки по верхнему срезу передней и задней частях юбки (основной материал). Сопоставьте длину получившегося среза с длиной нижнего среза полочки и спинки. Они должны быть равны. Для выравнивания длины подтяните одну из ниточек строчки застрачивая, выравнивая длину срезов.
5. Обметайте боковые срезы полочки и спинки. Обметайте средние срезы спинки.
6. Сметайте, а затем стачайте полочку и спинку платья по боковым срезам. Припуски швов разутюжьте.

7. Обметайте плечевые срезы полочки и спинки. Стачайте полочку и спинку по плечевым срезам. Припуски швов разутюжьте.
8. Обтачайте срезы пройм обтачками. Припуски швов настрочите на обтачку. Заутюжьте обтачки на изнаночную сторону платья. Закрепите обтачки к платью по плечевым и боковым швам.
9. Заметайте, а потом застрочите складки по верхнему срезу передней и задней частях юбки (отделочный материал). Длина верхнего среза деталей юбки из основного и отделочного материалов должны быть равны.
10. Обметайте боковые срезы передней и задней частей юбки (основной материал). Сметайте, а затем стачайте переднюю и заднюю части юбки по боковым срезам. Припуски швов разутюжьте.
11. Сметайте, а затем стачайте переднюю и заднюю части юбки по боковым срезам (отделочный материал). Припуски швов заутюжьте назад.
12. Сметайте нижнюю юбку (из основного материала) и верхнюю юбку (из отделочного материала) по верхнему срезу. Теперь сделайте разрез посередине задней части верхней юбки (для последующей обработки застёжки-молнии). Обметайте срезы сделанного разреза. Сделайте машинную строчку на расстоянии 5 мм от срезов и по верхнему срезу, и по средним срезам задней части юбки на участке застёжки, т.е. скрепите юбки между собой (рис. 1, строчка 1).

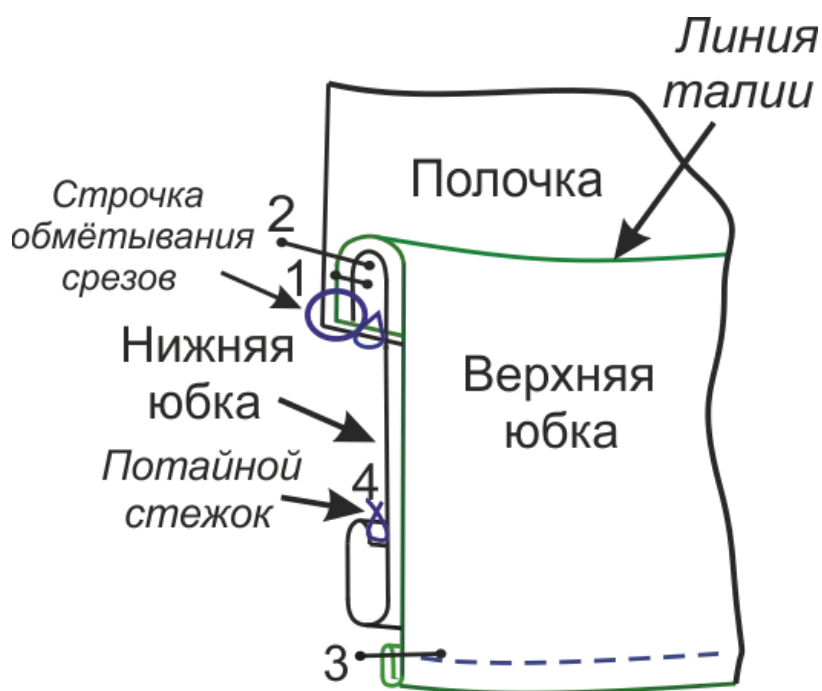


Рисунок 1

13. Приметайте, а затем притачайте юбку к верхней части платья (рис. 1, строчка 2). Срезы обметайте. Заутюжьте припуски шва вниз (в сторону юбки).

14. Втачайте потайную застёжку-молнию в средний шов спинки.

15. Обтачайте срез горловины платья обтачкой (рис. 2). Припуски шва заутюжьте в сторону обтачки. Настрочите припуски обтачного шва на обтачку. Закрепите обтачку к припускам плечевых швов и к припускам среднего шва спинки.

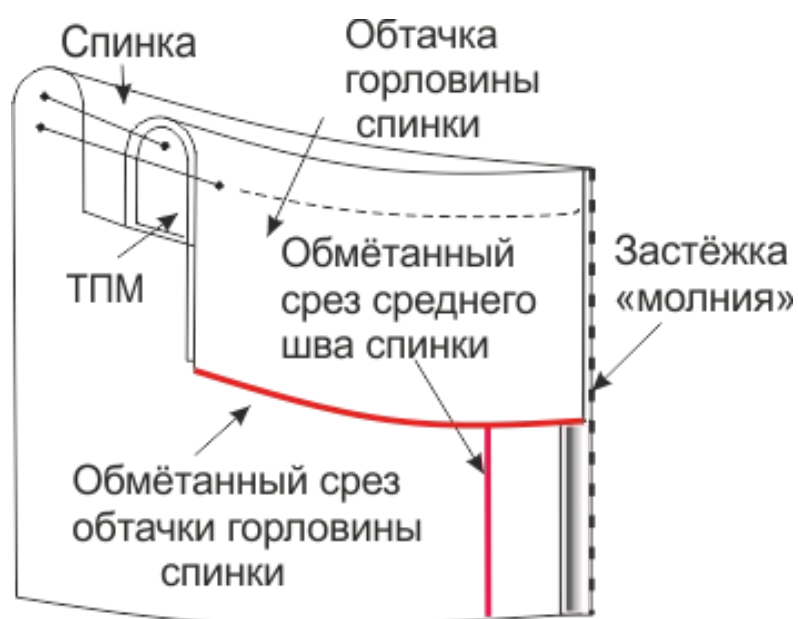


Рисунок 2

16. Приутюжьте горловину платья в готовом виде.

17. Обработайте нижние срезы верхней и нижней юбки платья швом вподгибку с закрытым срезом.

18. Отутюжьте платье в готовом виде.

Платье готово.