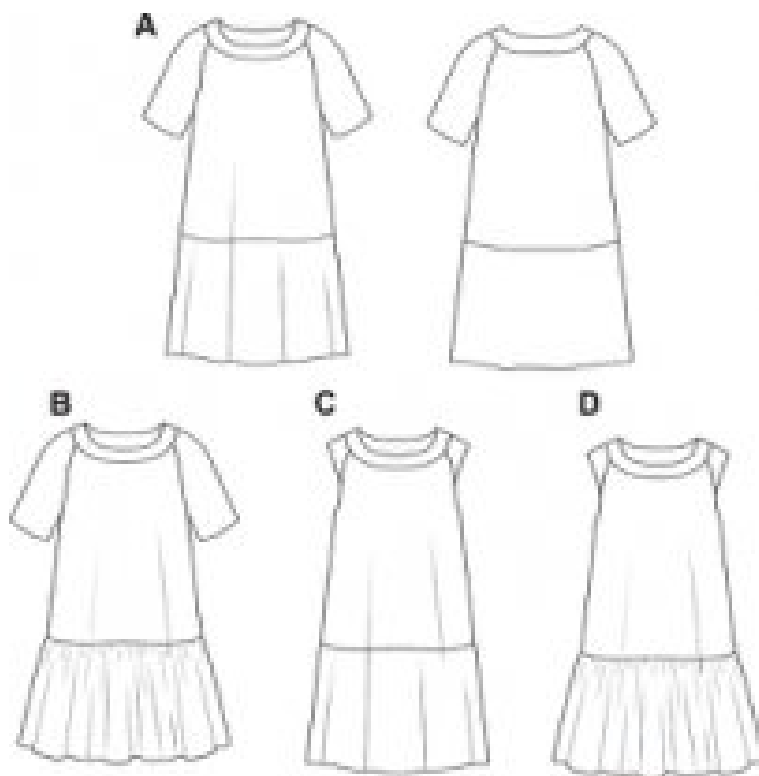


## ПЛАТЬЕ А-СИЛУЭТ

### ИНСТРУКЦИЯ ПО РАСПЕЧАТКЕ ВЫКРОЕК И ПОСЛЕДОВАТЕЛЬНОСТЬ ПОШИВА



#### Описание внешнего вида

Платье женское, повседневное или нарядное А-силуэта в вариациях А, В, С и D исполнения на одной конструктивной основе. Платье отрезное по линии бёдер, с рукавом покроя «реглан». Вырез горловины обработан обтачкой.

В варианте исполнения «А». Рукав короткий (1/3 длины), нижняя часть платья, соединяется с верхней без дополнительной сборки.

В варианте исполнения «В». Нижняя часть платья увеличенной объёмной формой, соединяется с верхней с предварительной сборкой.

В варианте исполнения «С». Рукав «крылышко». Нижняя часть платья аналогична варианту «А».

В варианте исполнения «D». Рукав аналогичен варианту «С», а нижняя часть платья аналогична варианту «В».

#### Конструктивные прибавки к этой модели: прибавка к обхвату груди:

до 46 размера включительно 6 см,

с 48 по 52 включительно 7 см,

с 54 до 60 - 8 см,

Прибавка к обхвату бедер - везде более 30 см

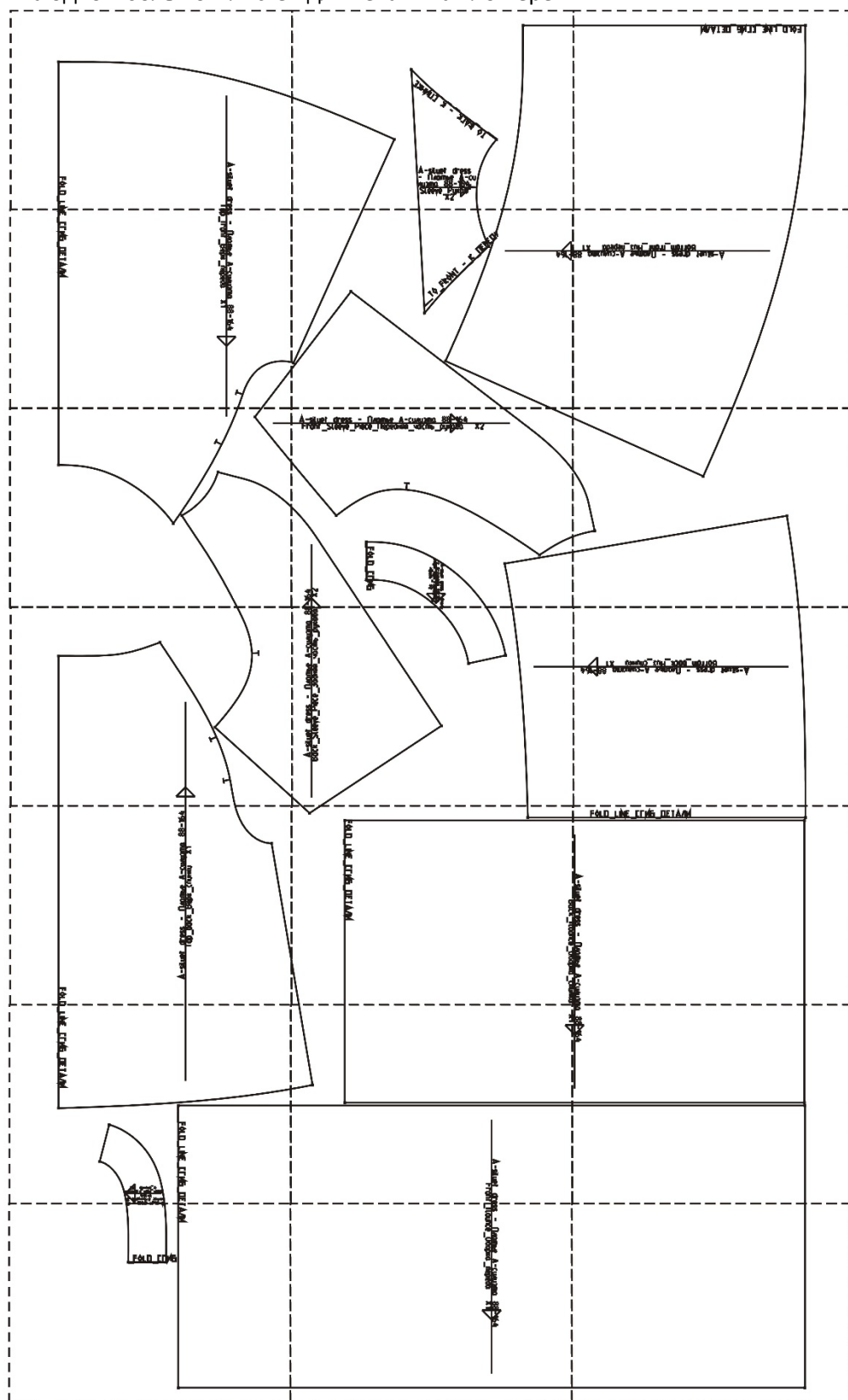
**Материалы:** конструктивное исполнение платья, возможные варианты изменения длины и формы рукава, а также объёмной формы позволяют изготавливать его из самых разных материалов плательной группы, содержащих натуральные и (или) химические волокна. Для этого изделия подойдёт также и трикотажное полотно.

При заказе выкройки Вы получаете 3 pdf-файла:

- Файл с инструкцией по печати выкройки, содержащий контрольный квадрат и мерки, по которым

была построена выкройка;

- Файл с выкройкой в формате A4, для печати на обычном принтере
- Файл с выкройкой на одном большом листе - для печати на плоттере



\* ПЕЧАТЬ НА ПРИНТЕРЕ ФОРМАТА А4:

При печати выкройки в формате А4 откройте программу [Adobe Reader](#) и поставьте галочку "Реальный размер" (или снимите галочку "По размеру страницы") в настройках печати.

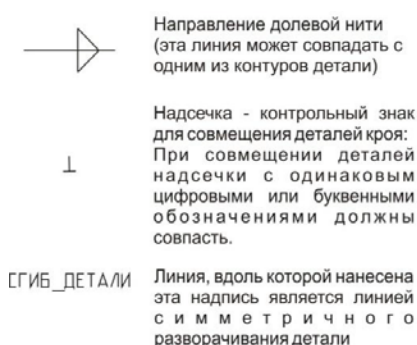
Обратите внимание на тестовый квадрат (или сетку) на листе с выкройкой. Его размер ровно 10 на 10 см. Он нужен для того, чтобы понять - правильно ли настроен на вашем принтере масштаб при печати. Прежде чем печатать всю выкройку, распечатайте лист с красным квадратом и измерьте его. Стороны по 10 см? значит, можно печатать и остальные листы выкройки. Если же стороны больше или меньше 10 см - нужно скорректировать масштаб печати у вашего принтера. Иначе выкройка распечатывается некорректно.

После распечатки всех страниц выкройки, склейте их по указанному порядку: буквы (А/В/С+) обозначают столбец, а цифры (01/02/03+) - строку. У первого (левого верхнего) листа выкройки будет номер А01.

## ПЕЧАТЬ НА ПЛОТТЕРЕ:

При печати выкройки на плоттере откройте файл выкройки в программе Adobe Reader (или Foxit Reader). Нажмите на пункт меню "Файл", затем выберите "Распечатать". Выберите режим печати "Постер" в разделе "Настройка размера и обработка страниц". Убедитесь, что в значении поля "Масштаб сегмента" стоит значение 100%. Отметьте галочками поля "Метки вырезки", "Ярлыки" и "Разбить только большие страницы".

## На выкройке приняты следующие обозначения:



## Спецификация деталей

### Основной материал

#### Вариант «А».

1. Полочка (перёд, верхняя часть) – 1 деталь (со сгибом)
2. Спинка (верхняя часть) – 1 деталь (со сгибом)
3. Полочка (перёд, нижняя часть) – 1 деталь (со сгибом)
4. Спинка (нижняя часть) – 1 деталь (со сгибом)
5. Обтачка горловины полочки – 2 детали (со сгибом)
6. Обтачка горловины спинки – 2 детали (со сгибом)
7. Передняя часть рукава – 2 детали
8. Задняя часть рукава – 2 детали

#### Вариант «В».

1. Полочка (перёд, верхняя часть) – 1 деталь (со сгибом)
2. Спинка (верхняя часть) – 1 деталь (со сгибом)
5. Обтачка горловины полочки – 2 детали (со сгибом)
6. Обтачка горловины спинки – 2 детали (со сгибом)
7. Передняя часть рукава – 2 детали
8. Задняя часть рукава – 2 детали
10. Полочка (перёд, нижняя часть) – 1 деталь (со сгибом)
11. Спинка (нижняя часть) – 1 деталь (со сгибом)

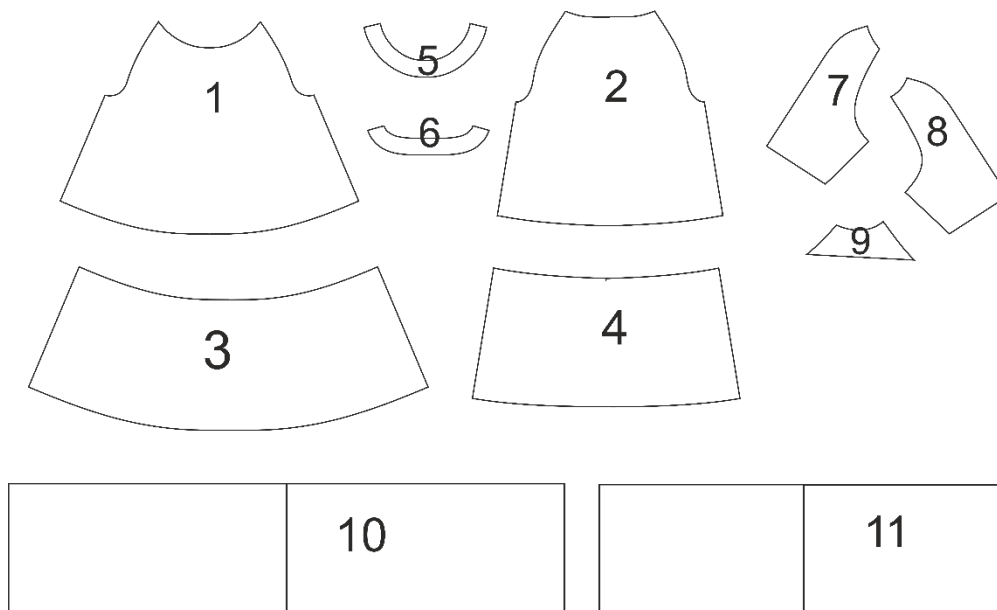
### Вариант «С».

1. Полочка (перёд, верхняя часть) – 1 деталь (со сгибом)
2. Спинка (верхняя часть) – 1 деталь (со сгибом)
3. Полочка (перёд, нижняя часть) – 1 деталь (со сгибом)
4. Спинка (нижняя часть) – 1 деталь (со сгибом)
5. Обтачка горловины полочки – 2 детали (со сгибом)
6. Обтачка горловины спинки – 2 детали (со сгибом)
9. Рукав – 2 детали

### Вариант «D».

1. Полочка (перёд, верхняя часть) – 1 деталь (со сгибом)
2. Спинка (верхняя часть) – 1 деталь (со сгибом)
3. Обтачка горловины полочки – 2 детали (со сгибом)
4. Обтачка горловины спинки – 2 детали (со сгибом)
9. Рукав – 2 детали
10. Полочка (перёд, нижняя часть) – 1 деталь (со сгибом)
11. Спинка (нижняя часть) – 1 деталь (со сгибом)

### Основной материал



**Внимание!** При раскрое деталей необходимо добавить припуски на швы. По всем соединительным срезам платья – 1 см. По нижнему срезу нижней части платья 4 см (для плотных тканей) и 1,5-2 см – для тонких, по нижнему срезу рукавов – 3 см (для длинного рукава) и 1,5-2 см – для короткого, по верхнему и нижнему срезам обтачек горловины – 7-8 мм.

Ниже представлены варианты раскладки деталей для всех вариантов исполнения изделия.

**Внимание!** Для данной модели необходимо учесть, что наиболее экономичной получается раскладка «в разворот» материала, т.е. на всю ширину без сгиба и материалы

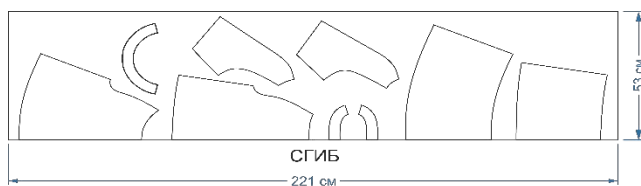
шириной менее 140 см – в раскладке не экономичны, т.е. при выполнении раскладки деталей на материалах шириной менее 140 см получаются больше выпады.

На платье размеров 88/164 и 92/164 потребуется 120-180 см, в зависимости от выбранной модели.

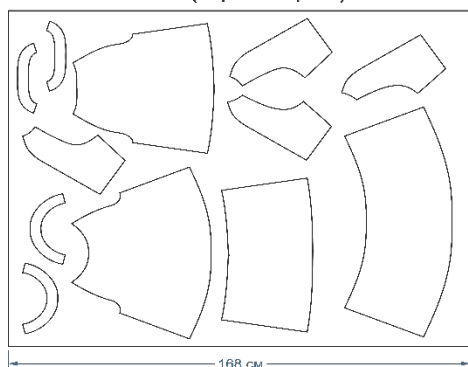
**Совет!** Для расчёта необходимого количества материала посмотрите на выполненные раскладки деталей на полотне и определите расход отталкиваясь от длин деталей. Например, для модели «А», это приблизительно длина изделия плюс две длины рукава.

### Пример раскладки деталей кроя

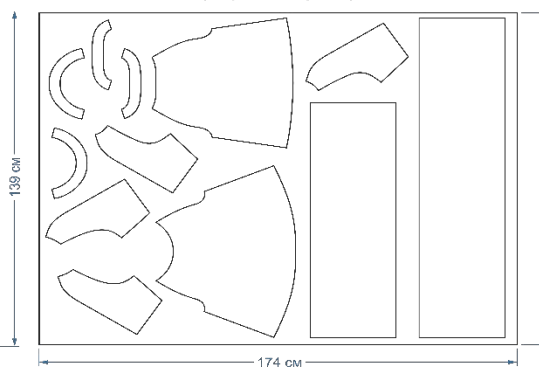
Вариант А  
(в сгиб)



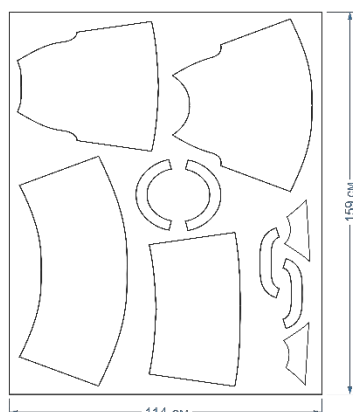
Вариант А  
(в разворот)



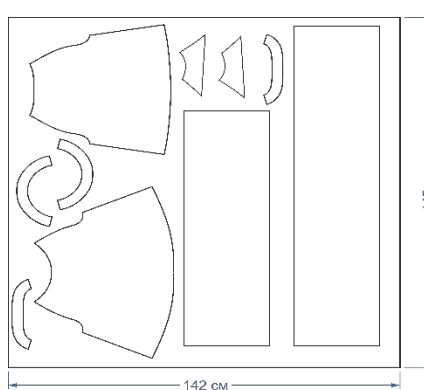
Вариант В  
(в разворот)



Вариант С  
(в разворот)



Вариант D  
(в разворот)



Для изготовления платья варианты «С» и «D» вам также потребуется около 60 см косой бейки (окантовочной тесьмы) в цветосочетании с основным материалом.

## Технологическая последовательность обработки

Вариант исполнения «А» и «В»	Вариант исполнения «С» и «D»
<p>1. Обметайте средние срезы передней и задней частей рукавов. Сметайте, а затем стачайте переднюю и заднюю часть рукавов по средним срезам. Припуски шва разутюжьте. (Для тонких материалов можно сначала стачать, а потом обметать два слоя вместе).</p>	-
<p>2. Обметайте нижние срезы передней и задней частей рукавов. Сметайте, а затем стачайте переднюю и заднюю часть рукавов по нижним срезам. Припуски шва разутюжьте. (Для тонких материалов можно сначала стачать, а потом обметать два слоя вместе).</p> <p>3. Сметайте, а затем стачайте верхнюю часть полочки и спинки по боковым срезам. Припуски шва обметайте и заутюжьте на спинку.</p>	
<p>4. Втачайте рукава в проймы. Срезы припусков швов обметайте.</p>	<p>4.1. Втачайте рукав в пройму. Срезы припусков швов окантуйте с одновременным оковыванием нижнего среза проймы.</p> <p style="text-align: center;">ИЛИ</p> <p>4.2. Окантуйте нижний срез проймы окантовочной тесьмой (между контрольными знаками начала и конца строчки втачивания рукава). Втачайте рукав в пройму. Срезы припусков швов обметайте.</p>
<p>5. Стачайте детали обтачек горловины полочки и спинки по боковым срезам. Припуски швов разутюжьте.</p> <p>6. Обтачайте верхний срез нижней обтачки верхней, сложив детали лицо с лицом. Выверните обтачку на лицевую сторону и приутюжьте. Настрочите отделочную строчку на 1-2 мм от края.</p> <p>7. Выберите один из предложенных ниже вариантов обработки горловины.</p> <p>7.1 Притачайте нижнюю (внутреннюю) обтачку горловины к полочке и спинке. Заутюжьте припуски шва в сторону обтачки. Настрочите верхнюю обтачку на горловину на 1-2 мм от сгиба (Рис. 1).</p> <p>7.2 Обметайте нижний срез нижней (внутренней обтачки). Притачайте верхнюю обтачку горловины к полочке и спинке (строчка 4, рис. 2). Заутюжьте припуски шва в сторону обтачки. Настрочите нижнюю обтачку на горловину по шву притачивания верхней (строчка 5, рис.2).</p>	

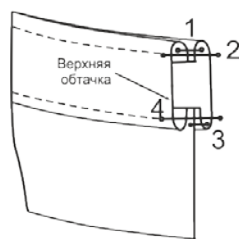
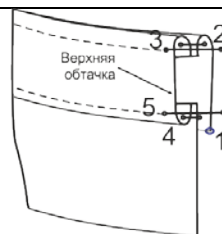


Рис. 1



ИЛИ

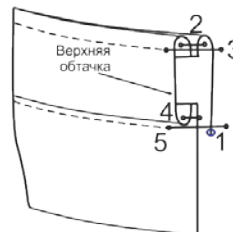


Рис. 2

**Внимание!** На рисунке 2 цифрами показан наиболее удобный варианты последовательности выполнения строчек.

- 8 Сметайте, а затем стачайте нижние части полочки и спинки по боковым срезам. Припуски шва обметайте и заутюжьте на спинку.
- 9 Приметайте, а затем притачайте нижнюю часть платья к верхней. Срезы припусков шва обметайте и заутюжьте вверх. В зависимости от модельных особенностей можно настроичить припуски шва на верхнюю часть платья.

**Внимание!** Для вариантов исполнения «В» и «D» перед выполнение операции № 9 (Приметайте, а затем притачайте нижнюю часть платья к верхней. Срезы припусков шва обметайте и заутюжьте вверх), необходимо выполнить строчку сборку по верхнему срезу нижней части платья.

- 10 Обработайте нижние срезы рукавов и платья швом в подгибку с открытым обметанным срезом или с закрытым срезом.