

# Асимметричная юбка с запахом. Инструкция по пошиву

Юбка женская, летняя, повседневная или нарядная длиной ниже линии колен (миди). Передняя часть юбки асимметричная, левая сторона с тремя односторонними складками находит на правую (запахивается). Задняя часть юбки цельнокроеная без формообразующих элементов. Верхний срез – обработан притачным поясом, застёгивающимся с внутренней стороны на петлю и пуговицу, а с внешней стороны на притачную пряжку. Длина юбки в самом коротком месте на 15 см ниже середины колена.

## Уровень сложности

Средний.

## Размеры выкроек

с 40 по 60. Каждый размер представлен в четырех диапазонах роста для лучшей посадки по фигуре.

## Технический рисунок



## Конструктивные прибавки

- к окружности талии 2 см,
- к окружности бедер от 12 до 14 см.

## Припуски на швы

Выкройка без припусков на швы. При раскрое деталей необходимо добавить припуски самостоятельно. Рекомендуемая величина припусков:

- на соединительные швы — 10 мм;
- на обработку бортового среза правой и левой частей — 15 мм;
- на обработку низа изделия — 20 мм.

## Рекомендуемые материалы

Смесовые костюмные материалы средней плотности.

## Расход материала

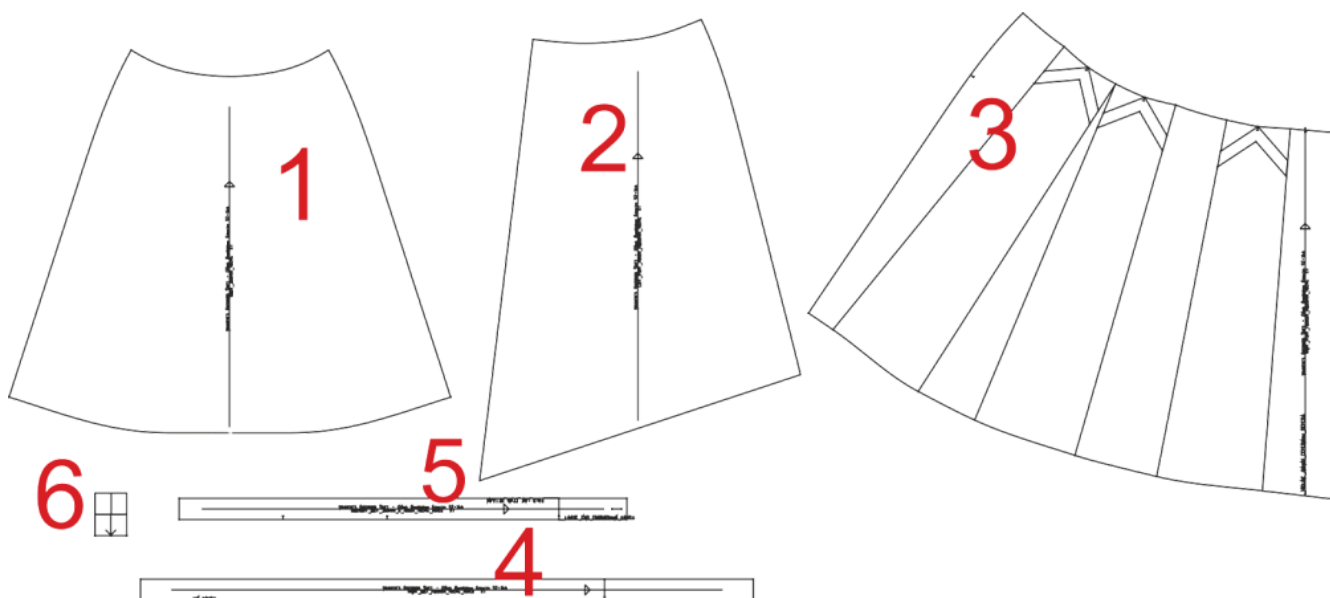
Средний расход ткани составляет 2 длины юбки. Если материал с ненаправленным рисунком, то потребуется около 180 см материала при ширине не менее 140 см. Если рисунок материала направленный, то есть все детали нужно выложить в одну сторону, то более экономичной будет раскладка на широких материалах. Вам потребуется около двух метров при ширине не менее 160 см.

## Также потребуются

- пряжка для пояса — 1 шт;
- пуговица — 1 шт.

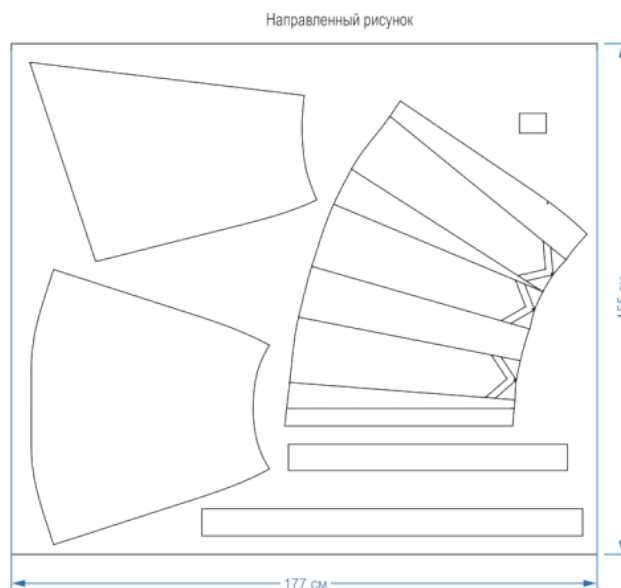
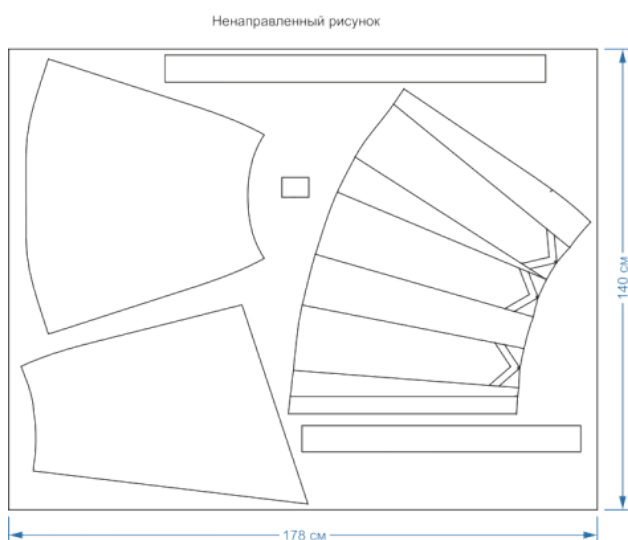
## Спецификация деталей

1. Задняя часть – 1 деталь (со сгибом)
2. Правая передняя часть – 1 деталь
3. Левая передняя часть – 1 деталь
4. Передняя и правая часть пояса – 1 деталь (со сгибом)
5. Задняя и левая часть пояса – 1 деталь (со сгибом)
6. Шлёвка под пряжку – 1 деталь (со сгибом)



Направление застёжки «мужское», т.е. на правую сторону. Детали раскладываются на изнаночной стороне материала надписью сверху. После выполнения раскладки деталей на полотне ещё и ещё раз проверьте правильность их расположения.

### Примеры раскладки



## Технологическая последовательность пошива

1. Обработайте бортовой срез правой и левой передней частей юбки швом в подгибку с закрытым срезом.
2. Заметайте складки на левой передней части юбки.
3. Приутюжьте складки.
4. Застрочите складки по верхнему срезу.
5. Сметайте, а затем стачайте передние и заднюю части юбки по боковым срезам. Припуски швов обметайте и заутюжьте назад.
6. Обработайте нижний срез юбки швом в подгибку с открытым обметанным срезом или в подгибку с закрытым срезом.
7. Стачайте шлёвку под пряжку, сложив её лицевой стороной внутрь. Выверните её на лицевую сторону и приутюжьте. Вденьте в шлёвку пряжку и застрочите шлёвку, сложив её пополам.

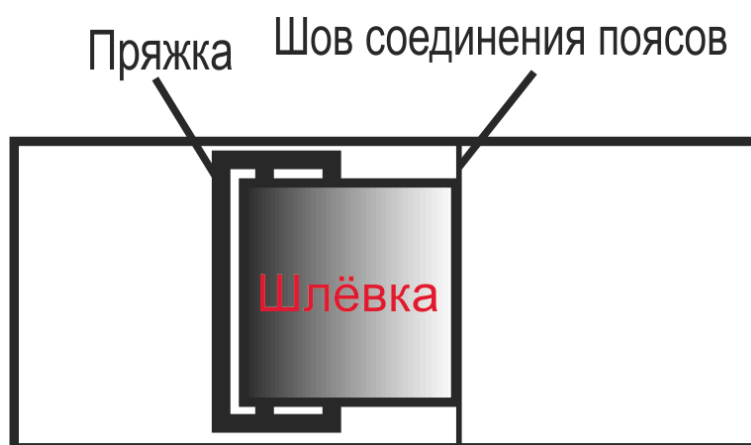


Рис. 1. Обработка шлёвки для пряжки пояса

8. Заутюжьте правую и левую части пояса пополам.
9. Отметьте контрольные знаки на поясе, определяющие точки их притачивания к юбке и, соответственно начало свободных концов.
10. Приметайте, а затем притачайте пояс к юбке по верхнему срезу от одного контрольного знака до другого. (Рисунок 2, строчка 3)

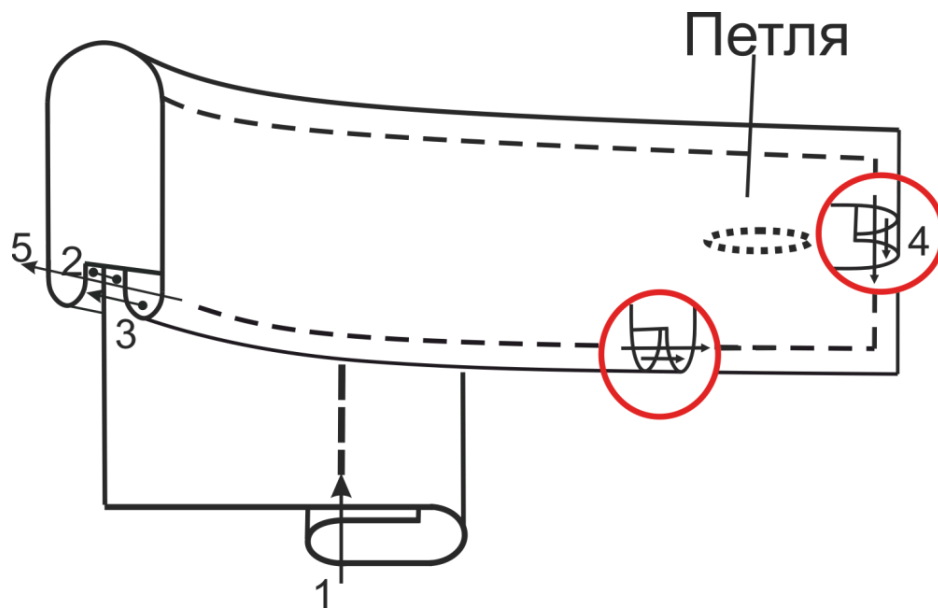


Рис. 2. Обработка пояса юбки

11. Обтачайте боковые и продольные срезы свободных концов пояса (Рисунок 2, строчка 4).
  12. Настрочите нижнюю часть пояса на юбку. (Рисунок 2, строчка 5)
  13. Обметайте петлю на правом свободном конце пояса.
  14. Наметьте место расположения пуговицы на внутренней стороне пояса. Пришейте пуговицу.
  15. Приутюжьте юбку в готовом виде. Удалите строчки замётывания складок на левой передней части юбки.
- Юбка готова.