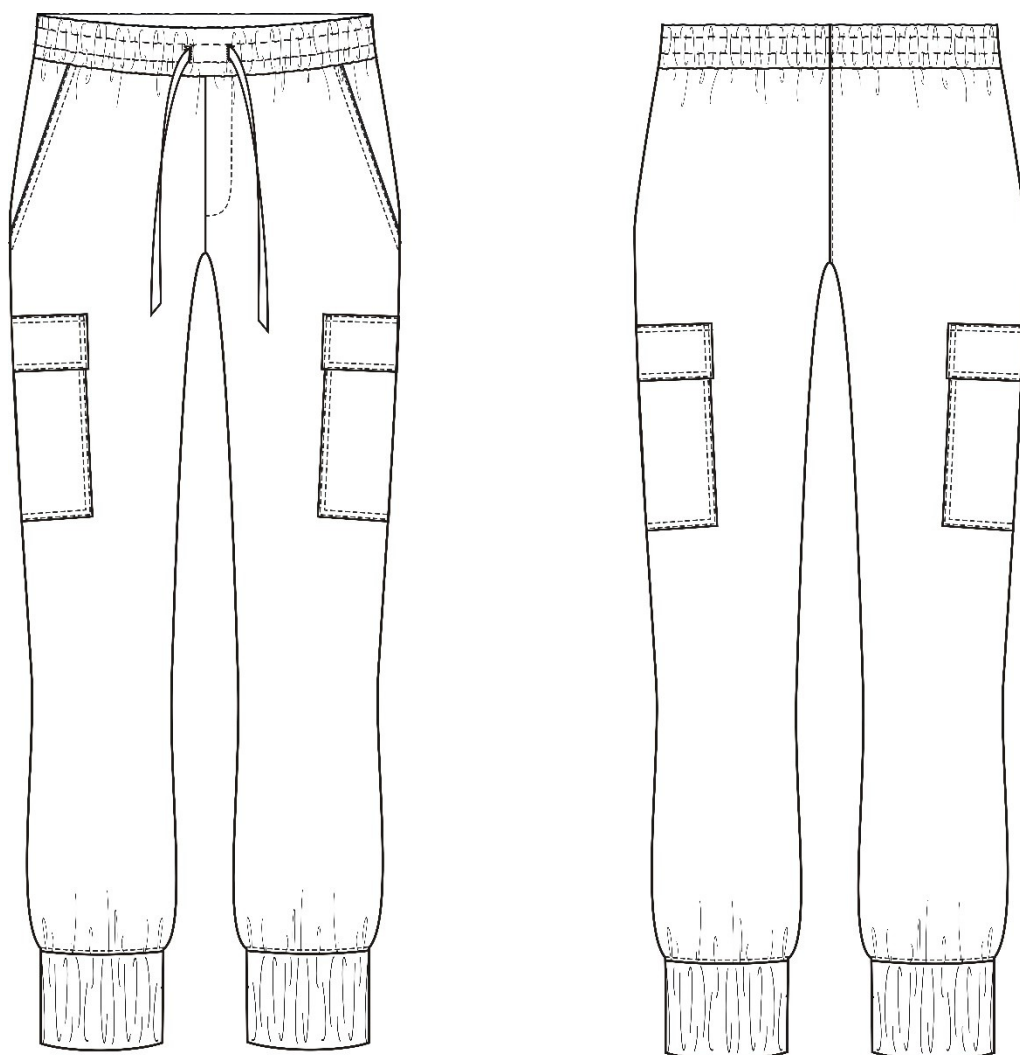


Уровень сложности: **СРЕДНИЙ**

ЖЕНСКИЕ ДЖОГГЕРЫ

ИНСТРУКЦИЯ ПО РАСПЕЧАТКЕ ВЫКРОЕК И ПОСЛЕДОВАТЕЛЬНОСТЬ ПОШИВА



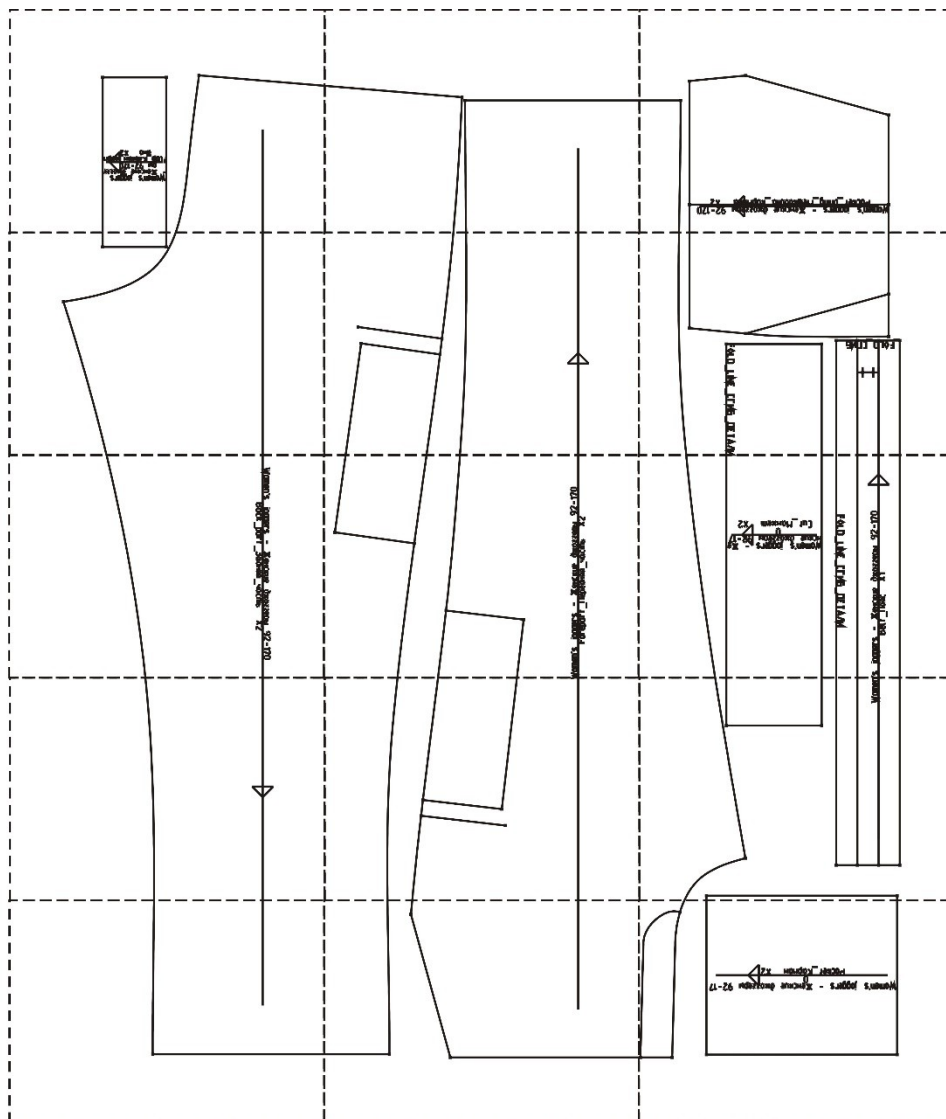
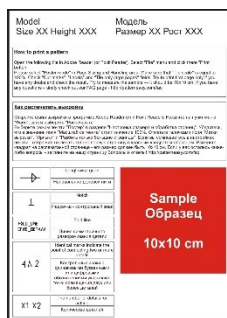
Описание внешнего вида:

Брюки женские «ДЖОГГЕРЫ» прилегающей силуэтной с боковыми карманами «в швах» на передних частях брюк, с двумя накладными карманами с клапанами, переходящими с передних частей брюк на задние. По среднему срезу передней части брюк имитация застёжки. Верхний срез изделия обработан притачным поясом с эластичной тесьмой (резинкой) и шнуром. Линия низа брюк обработана притачной манжетой, в которую вставлена широкая эластичная тесьма (резинка). По всем соединительным и краевым швам брюк выполнена отделочная строчка шириной 1 мм.

Рекомендации по материалам: смесовые материалы, содержащие эластановые волокна и нити (хорошо растяжимые), трикотажное полотно.

При заказе выкройки Вы получаете pdf-файл, содержащий 1 лист формата А4 с инструкцией по распечатке выкроек и условными обозначениями, а также 1 лист выкроек, который, в зависимости

от размера, может быть распечатан на нескольких листах формата А4, после склеивания которых вы получите один большой лист с контурами выкроек:



* ПЕЧАТЬ НА ПРИНТЕРЕ ФОРМАТА А4:

При печати выкройки в формате А4 откройте программу [Adobe Reader](#) и поставьте галочку "Реальный размер" (или снимите галочку "По размеру страницы") в настройках печати.



Обратите внимание на тестовый квадрат (или сетку) на листе с выкройкой. Его размер ровно 10 на 10 см. Он нужен для того, чтобы понять - правильно ли настроен на вашем принтере масштаб при печати. Прежде чем печатать всю выкройку, распечатайте лист с красным квадратом и измерьте его. Стороны по 10 см? значит, можно печатать и остальные листы выкройки. Если же стороны больше или меньше 10 см - нужно скорректировать масштаб печати у вашего принтера. Иначе выкройка распечатывается некорректно.

После распечатки всех страниц выкройки, склейте их по указанному порядку: буквы (A/B/C+) обозначают столбец, а цифры (01/02/03+) - строку. У первого (левого верхнего) листа выкройки будет номер A01.

[ПЕЧАТЬ НА ПЛОТТЕРЕ:](#)

При печати выкройки на плоттере откройте файл выкройки в программе Adobe Reader (или Foxit Reader). Нажмите на пункт меню "Файл", затем выберите "Распечатать". Выберите режим печати "Постер" в разделе "Настройка размера и обработка страниц". Убедитесь, что в значении поля "Масштаб сегмента" стоит значение 100%. Отметьте галочками поля "Метки вырезки", "Ярлыки" и "Разбить только большие страницы".

На выкройке приняты следующие обозначения:

| | |
|---|--|
|  | Направление долевой нити (эта линия может совпадать с одним из контуров детали) |
|  | Надсечка - контрольный знак для совмещения деталей края: При совмещении деталей надсечки с одинаковым цифровыми или буквенными обозначениями должны совпасть. |
| СГИБ_ДЕТАЛИ | Линия, вдоль которой нанесена эта надпись является линией симметричного разворачивания детали |

Спецификация деталей

1. Задняя часть – 2 детали
2. Передняя часть – 2 детали
3. Подкладка (мешковина, цельнокроеная с боковой частью) передней части брюк – 2 детали
4. Накладной карман – 2 детали
5. Клапан – 4 детали
6. Манжет – 2 детали (со сгибом)
7. Пояс – 1 деталь (со сгибом по боковому и продольному срезам)

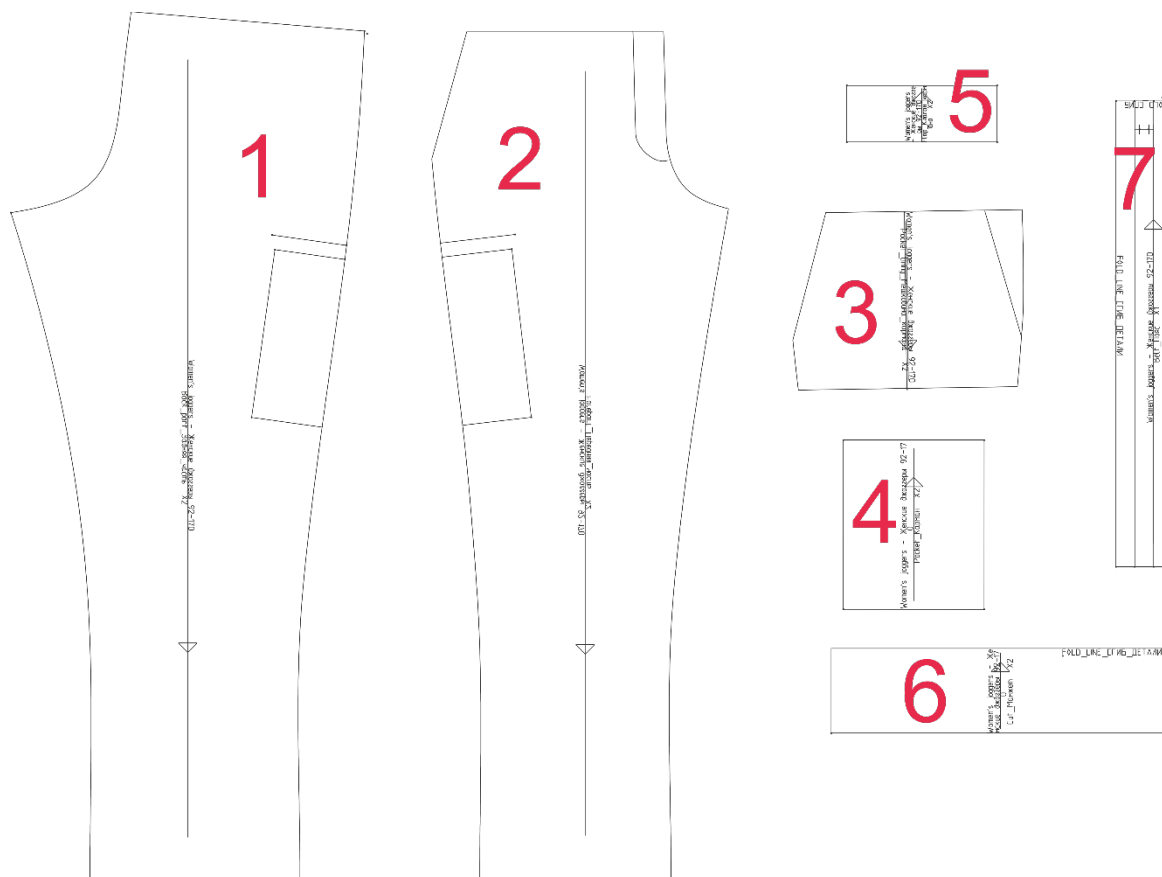


Рис. 1 Детали кроя

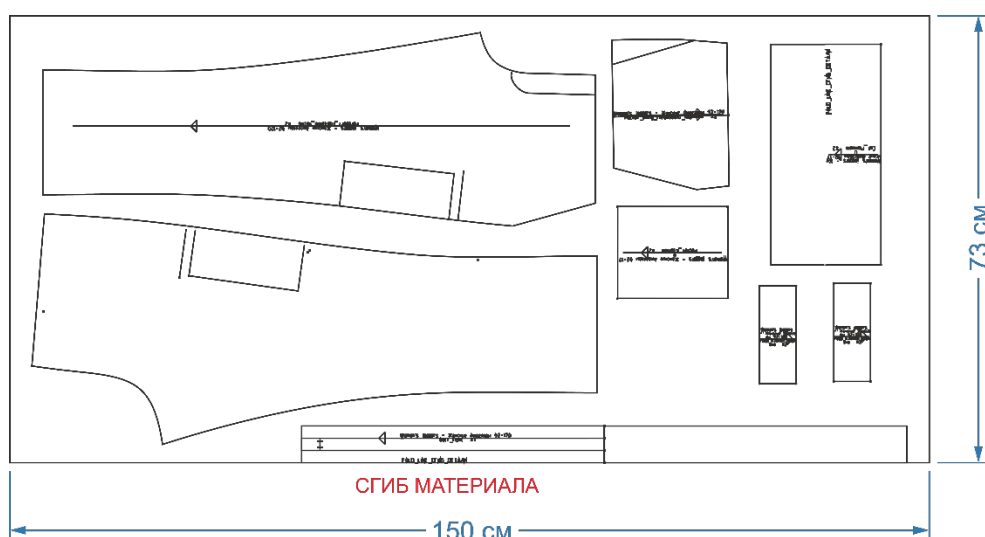
При раскрое добавить припуски на все соединительные швы – 1,0 см, к боковым и нижнему срезам клапанов – 7-8 мм.

Внимание! Если Вы хотите сделать углы карманов и клапанов закруглённой формы, то припуск на обработку боковых и нижнего срезов этих деталей нужно увеличить до 10 мм.

Расход материала при выполнении раскладки деталей по указанным ниже схемам зависит от размера изделия, ширины материала, а также от возможности раскладывания деталей в разном направлении.

Средний расход материала с **ненаправленным** рисунком при ширине не менее 150 см составляет 1,5 м. При раскрое изделия большего размера и роста расход материала увеличится. Приблизительный расход материала на большие размеры и роста при ширине не менее 120 см около 2,3 м.

Варианты раскладки деталей при раскрое на маленькие и большие размеры представлены на рисунке:



Кроме основного материала для изготовления брюк Вам потребуется эластичная тесьма (резинка):

- шириной 8-9 см – 80 см;
- шириной 3 см – 80 см или шириной 10-15 мм – 150 см;
- клеевая кромка – 40 см шириной 1,5 см;
- декоративный шнур – 150-180 см (длина зависит от того хотите Вы завязывать его на узел или бант)

Технологическая последовательность обработки джоггеров

Обработка передней частей брюк

2. Обработайте боковые карманы (Рис. 2).

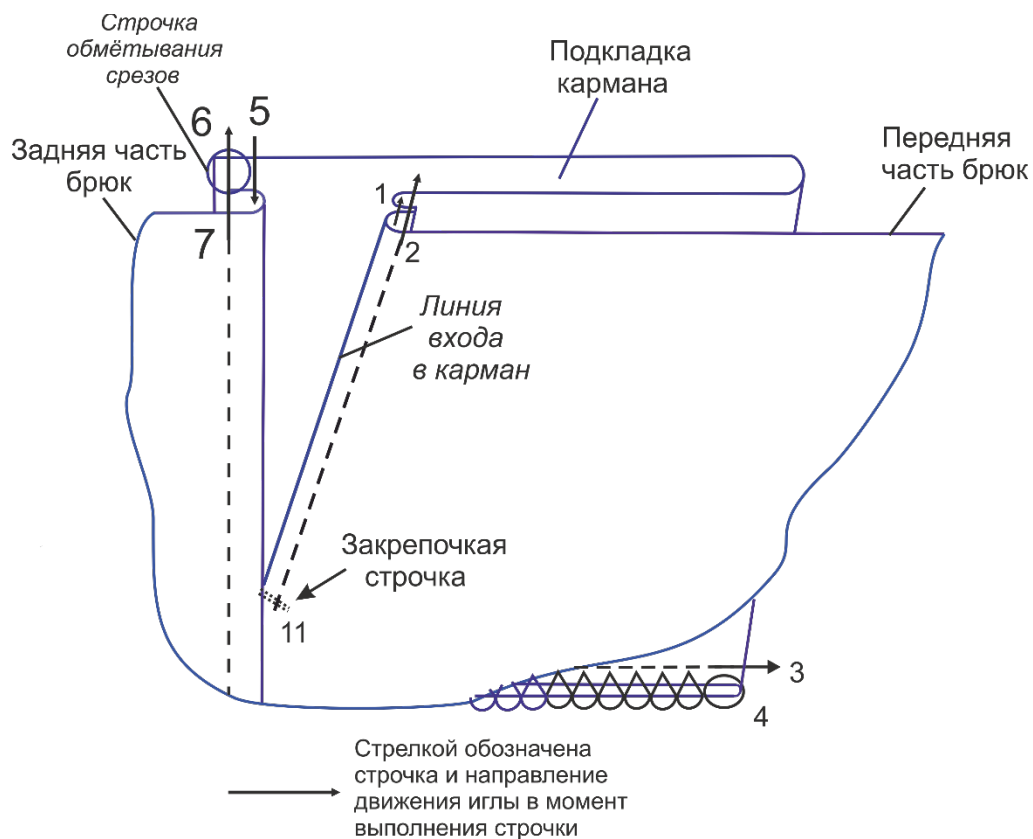


Рис. 2

- 2.1 Приклейте клеевую кромку по линии входа в карман (на рисунке не показана).
 - 2.2 Притачайте подкладку кармана 9мешковину) по линии входа в карман. Выверните подкладку на изнаночную сторону. Приутюжьте.
 - 2.3 Настрочите отделочную строчку по линии входа в карман (одну или две).
 - 2.4 Согните подкладку кармана по линии сгиба и закрепите её по верхнему срезу.
 - 2.5 Стачайте подкладку кармана по нижнему срезу. Обметайте срезы шва.
3. Обработайте средний срез брюк, имитирующий застёжку (Рис.3).

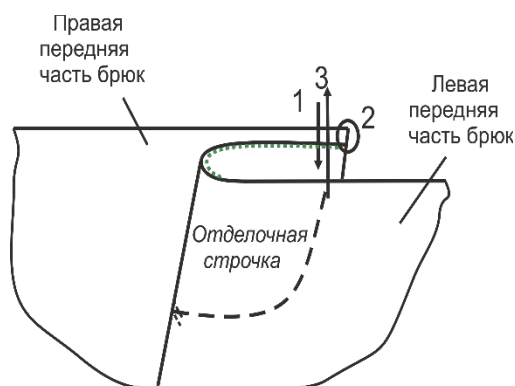


Рис. 2

- 3.1 Стачайте передние части брюк по среднему срезу (рис.2). Обметайте срезы.
- 3.2 Наметьте место расположения отделочной строчки.
- 3.3 Настрочите отделочную строчку по линии намелки.

Монтаж

4. Сметайте, а затем стачайте переднюю и заднюю часть брюк по боковым срезам. Срезы обметайте. Припуски шва заутюжьте на заднюю часть брюк. Настрочите отделочную строчку по шву стачивания.
5. Обработайте накладной карман (рис. 3).

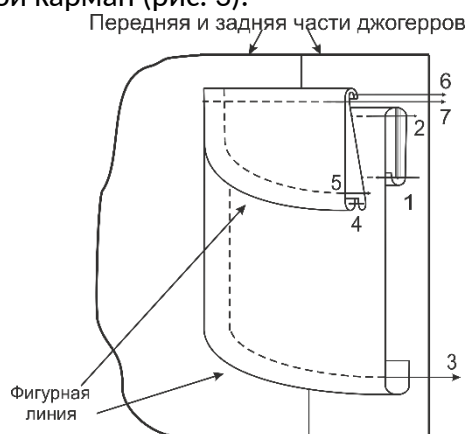


Рис. 3

- 5.1 Застрочите верхний срез накладного кармана.
 - 5.2 Заутюжьте карман по шаблону.
 - 5.3 Наметьте место расположения кармана на брюках.
 - 5.4 Наметайте, а затем настрочите накладной карман по линии намелки одной или двумя параллельными строчками.
 - 5.5 Обтачайте верхний клапан подкладкой.
 - 5.6 Выверните клапан на лицевую сторону. Приутюжьте клапан в готовом виде.
 - 5.7 Настрочите отделочную строчку по краю клапана (одну или две).
 - 5.8 Наметайте, а затем настрочите клапан на брюки.
 - 5.9 Приутюжьте карман в готовом виде.
6. Сметайте, а затем стачайте передние и задние части брюк по шаговым срезам. Срезы обметайте. Припуски швов заутюжьте на заднюю часть. Настрочите отделочную строчку по шву стачивания.
 7. Сметайте правую и левую задние части брюк по среднему срезу. Срезы обметайте. Заутюжьте припуски шва. Настрочите отделочную строчку по шву.

Обработка пояса

8. Приклейте клеевой прокладочный материал в том месте, где будут петли под шнур. Обметайте петли.
9. Стачайте пояс «в кольцо». Припуски шва разутюжьте. Заутюжьте пояс пополам.
10. Отметьте на поясе линии разделения резинки. Расстояние между линиями зависит от ширины, имеющейся у Вас эластичной тесьмы.
11. Определите длину резинки (по линии талии). Стачайте её в кольцо.
12. Настрочите разделительные (отделочные строчки) по поясу, вкладывая резинку.
13. Приметайте, а затем притачайте пояс к брюкам. Настрочите нижнюю часть пояса по шву его притачивания к брюкам по верхнему срезу.

14. Вставьте шнур.

Обработка манжет

15. Стачайте манжеты «в кольцо».

16. Определите ширину эластичной тесьмы и также стачайте её «в кольцо».

17. Притачайте верхнюю часть манжеты к брюкам по нижнему срезу.

18. Настрочите нижнюю часть манжеты по шву притачивания манжеты, вкладывая эластичную тесьму.

19. Приутюжьте джоггеры в готовом виде.