



КАК СШИТЬ

ФОТОИНСТРУКЦИЯ



Детские платье
и худи

Трикотажный комплект для девочек: платье (модель А) и худи (модель Б). Платье А-силуэта и асимметричным низом, обработанным обтачкой. Рукав фасона реглан, длинный, низ рукава обработан обтачками-манжетами из цветного хлопка. Горловина платья обработана трикотажной обтачкой. Длина платья спереди выше колена, сзади до середины сгиба колена. Худи А-силуэта с асимметричным низом. Рукава фасона реглан, длинные. На правой стороне полочки в шве притачивания рукава расположена застёжка на пуговицы и петли. Капюшон с декоративными ушками. На полочке по центру расположен карман-кенгуру.

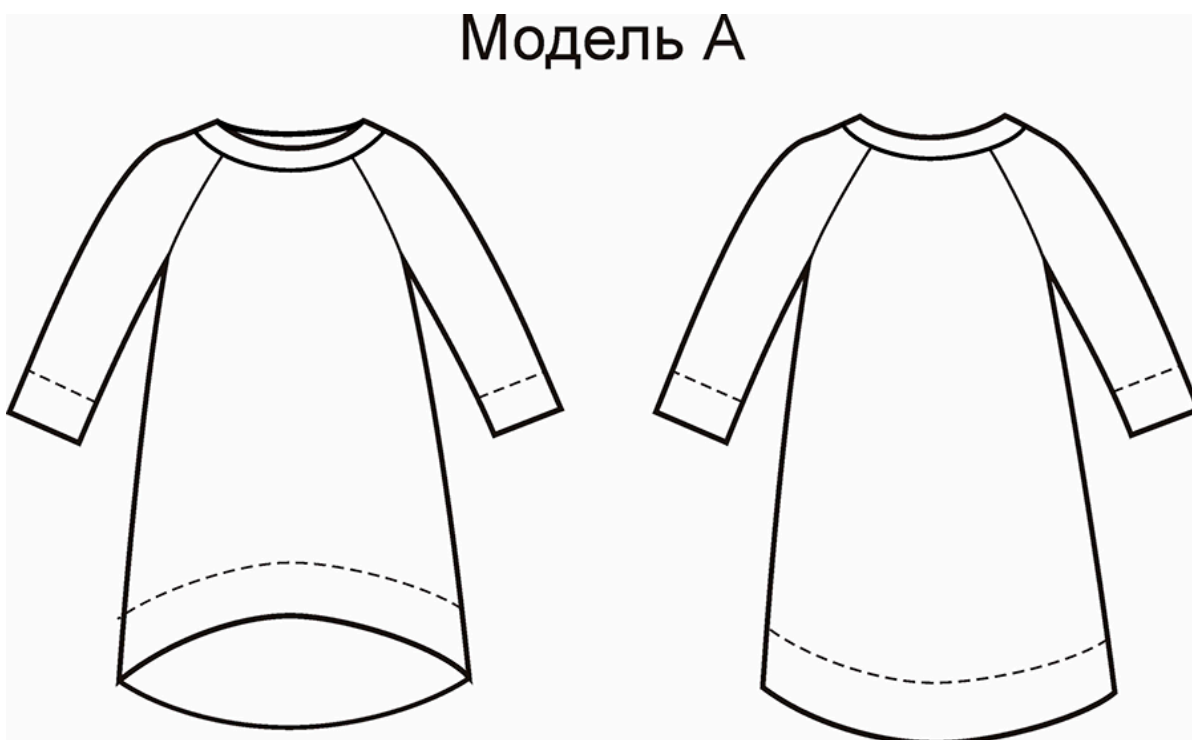
Уровень сложности

Средний.

Размеры выкроек

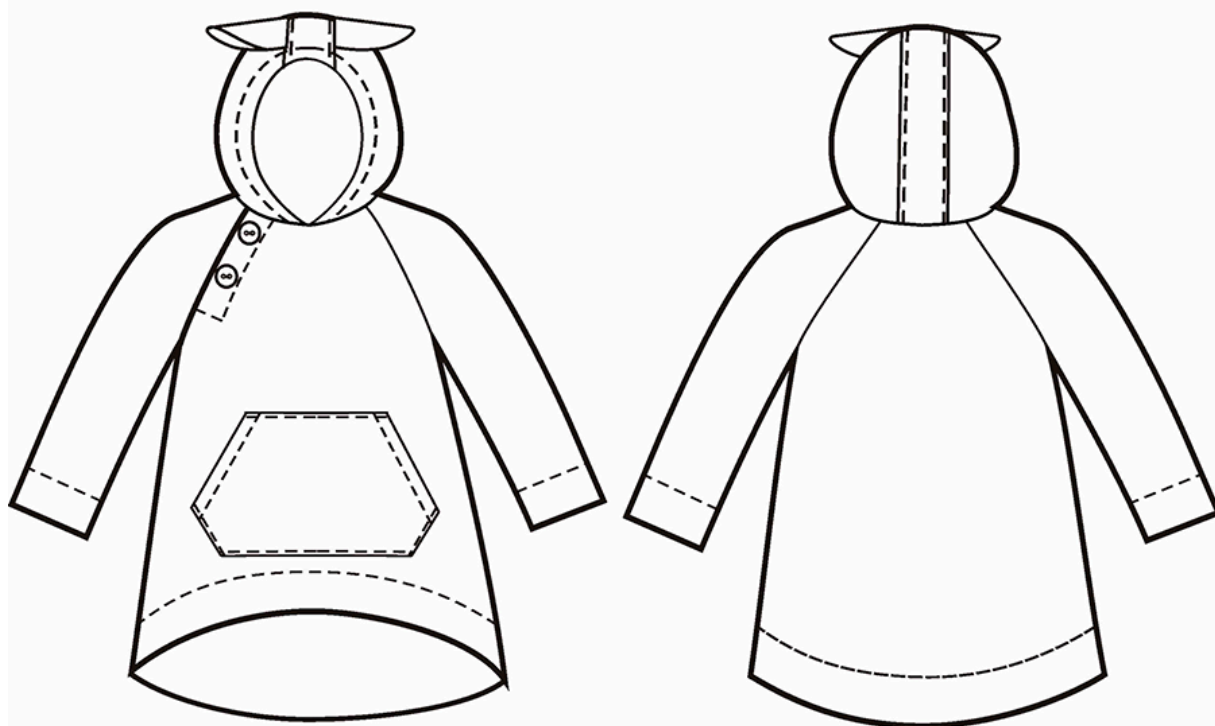
с 68 по 128 (рост в см).

Технические рисунки



Платье

Модель Б



Худи

Конструктивные прибавки

- к обхвату груди у платья и худи — 8 см.

Припуски на швы

Выкройка без припусков на швы. При раскрое деталей необходимо добавить припуски самостоятельно. Рекомендуемая величина припусков:

- по всем срезам — 1 см.

Материалы

Трикотажные полотна. Для платья: кулирка, пике, интерлок. Для худи: тонкий футер, флис, капитоний.

Расход материалов

Для платья: от 0,5 до 0,7 м трикотажного полотна, в зависимости от размера, при ширине полотна от 1,5 м. Для худи: от 0,7 до 0,95 м трикотажного полотна, в зависимости от размера, при ширине полотна от 1,5 м.

Также потребуется

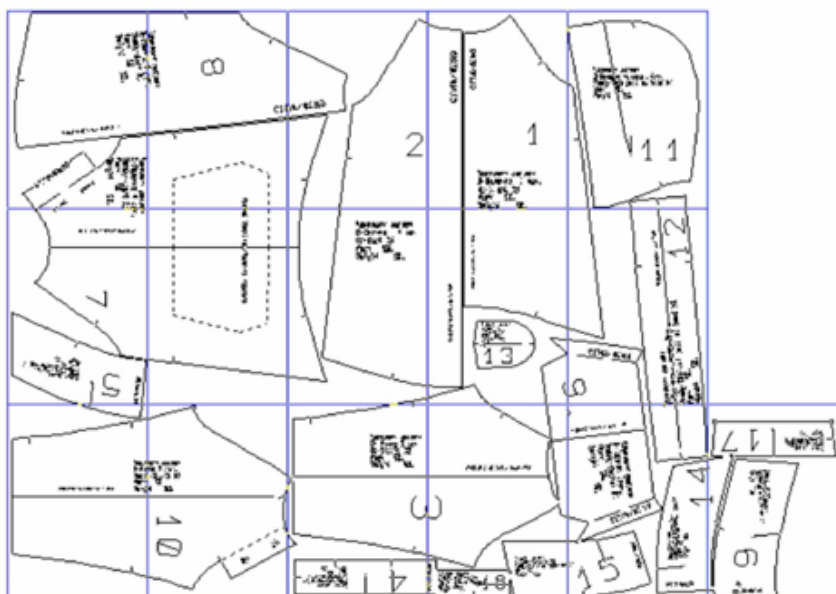
Для платья:

- трикотажная резинка (кашкорсе, рибана) длиной 10 см;
- трикотажной полотно (кулирка) для отделки, шириной 1,5 м — 17 см.

Для худи:

- трикотажное полотно (кулирка) для отделки шириной 1,5 м — 0,5 м;
- пуговицы диаметром 2 см — 2 шт;
- пуговицы диаметром 1 см — 2 шт.

Образец выкройки



Обозначения на выкройке

	Направление долевой нити (эта линия может совпадать с одним из контуров детали)
	Надсечка - контрольный знак для совмещения деталей края: При совмещении деталей надсечки с одинаковым цифровыми или буквенными обозначениями должны совпасть.
	Линия, вдоль которой нанесена эта надпись является линией симметричного разворачивания детали
	Цифрами и буквами обозначены точки совмещения одной или нескольких деталей

Как распечатать

Распечатать выкройку в натуральную величину можно двумя способами: на принтере (формат А4) и на плоттере. Инструкцию по печати выкройки и ответы на частые вопросы вы найдёте в разделе [FAQ](#).

Спецификация деталей для модели А (платье)

Из основного полотна:

1. П-Полочка — 1 деталь со сгибом;
2. П-Спинка — 1 деталь со сгибом;
3. П-Рукава — 2 детали.

Из резинки:

4. П-Планка горловины — 1 деталь со сгибом.

Из отделочного полотна:

5. П-Обтачка низа полочки — 1 деталь со сгибом;
6. П-Обтачка низа спинки — 1 дет со сгибом.

17. Манжета рукава — 2 детали.

Спецификация деталей для модели Б (худи)

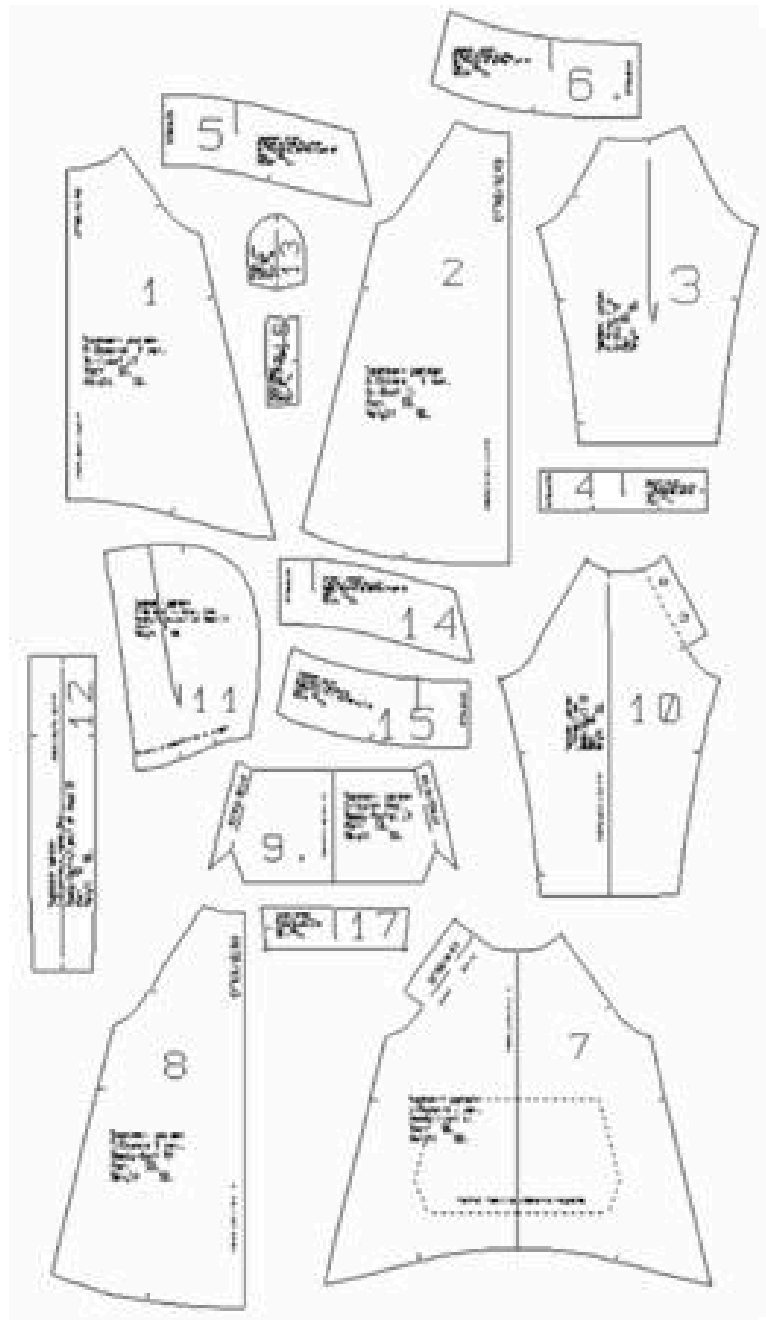
Из основного полотна:

7. Х-Полочка — 1 детали;
8. Х-Спинка — 1 деталь со сгибом;
9. Х-Карман — 1 деталь;
10. Х-Рукав — 2 детали;
11. Х-Боковая часть капюшона — 2 детали;
12. Х-Средняя часть капюшона — 1 детали;
13. Х-Ухо — 2 детали.

Из отделочного полотна:

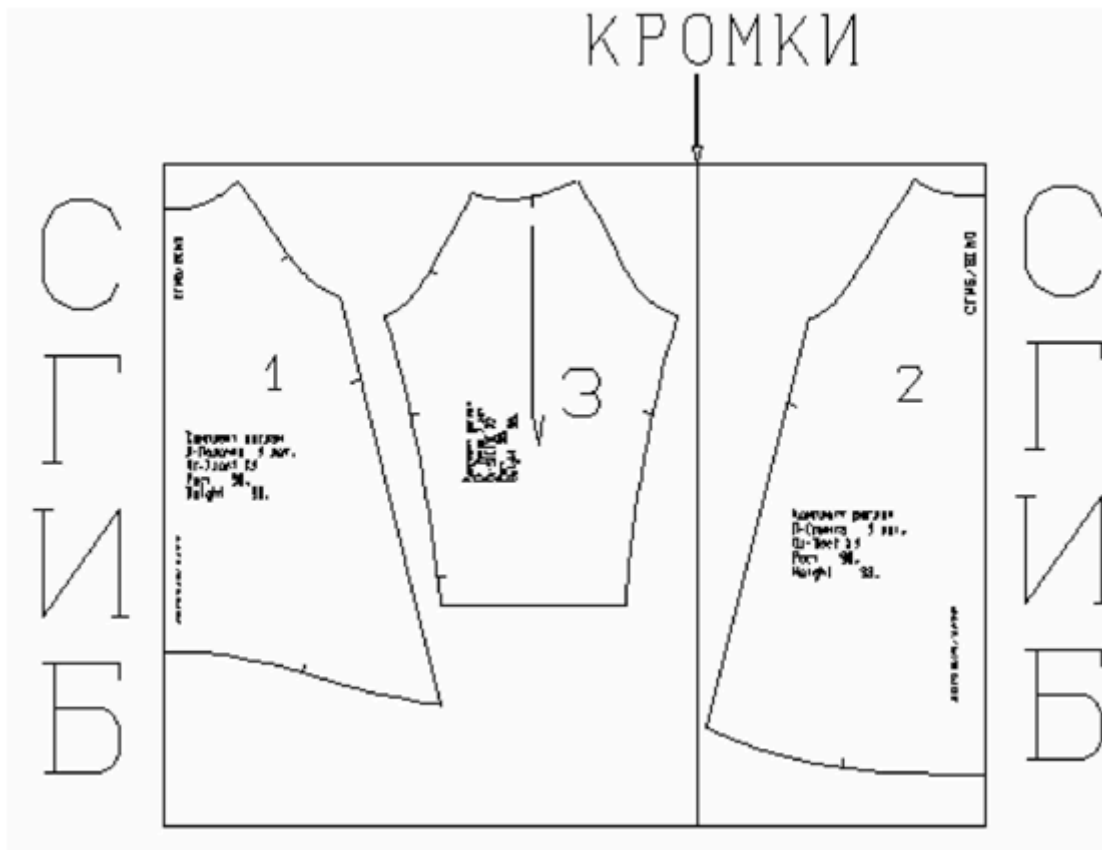
11. Х-Боковая часть капюшона — 2 детали;
12. Х-Средняя часть капюшона — 1 деталь;
13. Х-Ухо – 2 детали;
14. Х-Обтачка низа полочки — 1 деталь со сгибом;
15. Х-Обтачка низа спинки — 1 деталь;
16. Х-Обтачка рукава — 1 деталь;
17. Манжета рукава — 2 детали.

А) Полоска шириной 3 см и длиной 45 см.

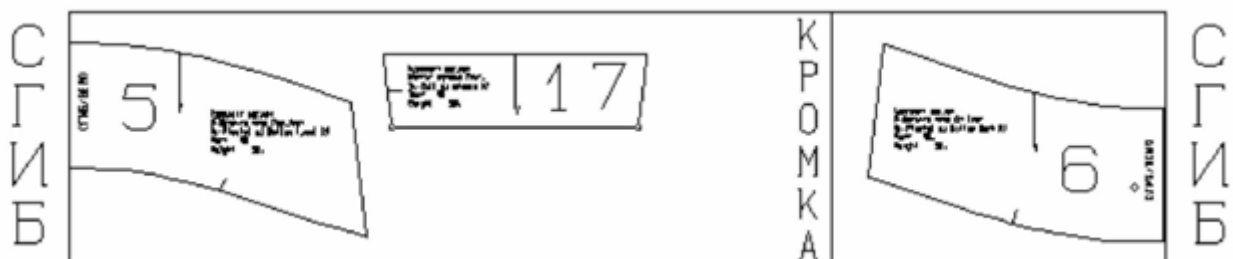


Детали подписаны буквами П- и Х — для определения изделия. П — платье, Х — худи. Деталь 17 «манжета рукава» подходит для обеих моделей.

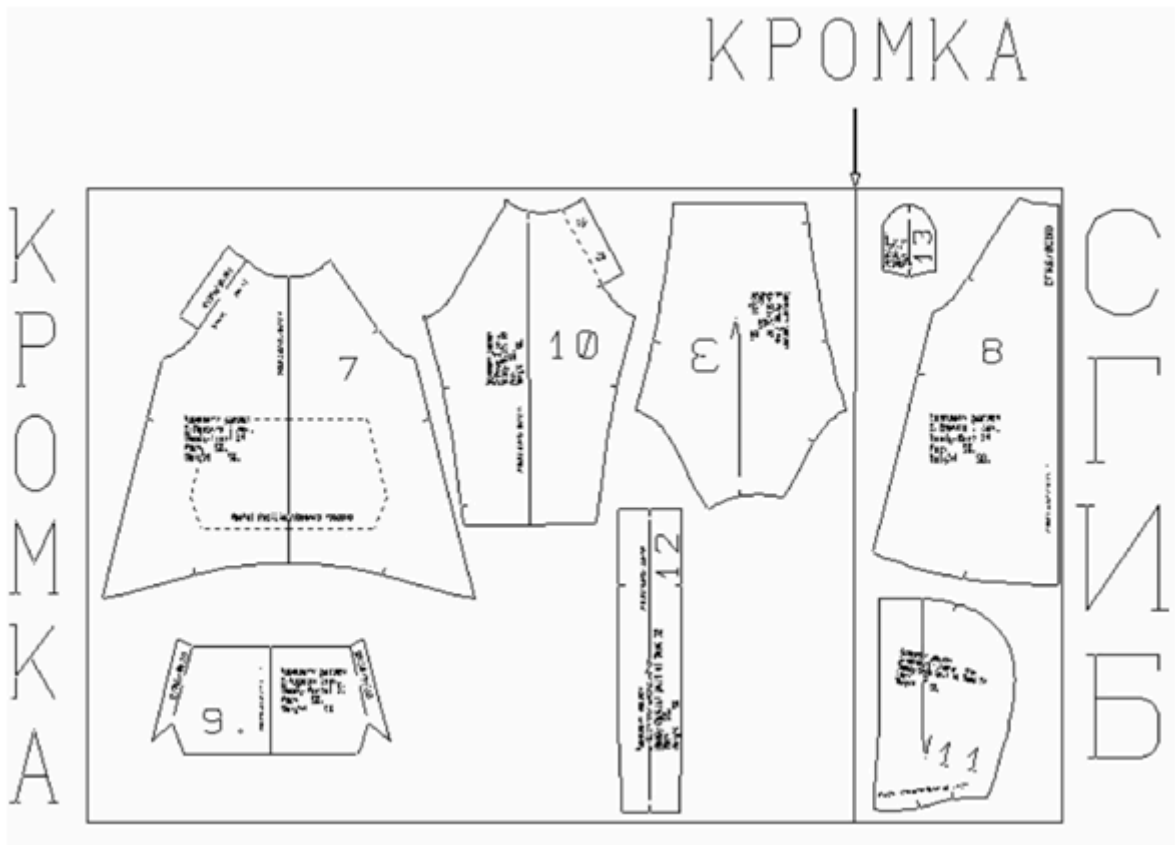
Примеры раскладки



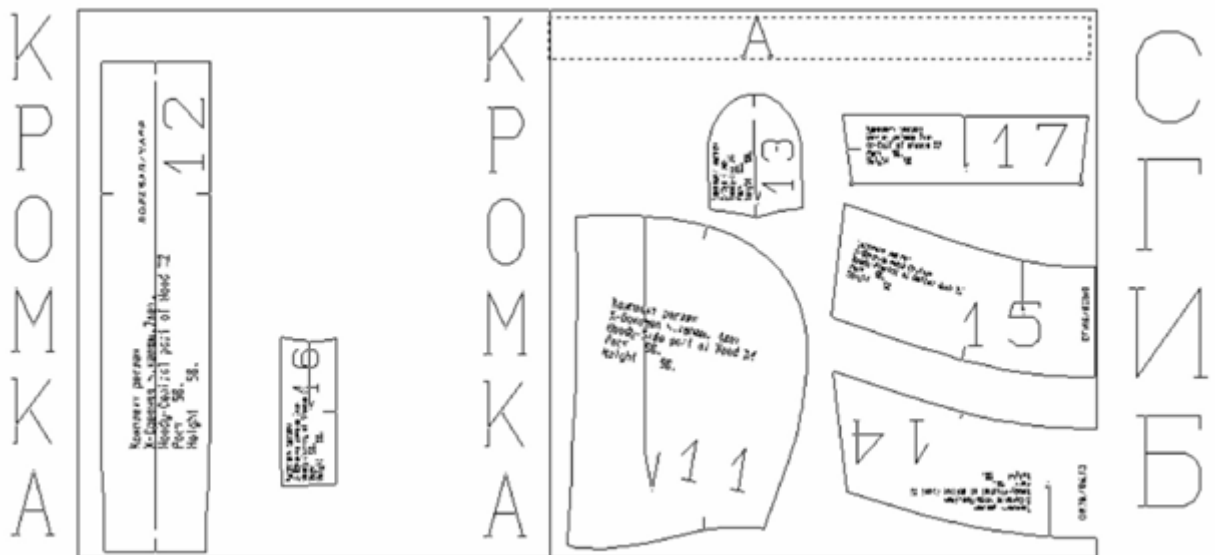
Модель А (платье) основное полотно



Модель А (платье) отделочное полотно



Модель Б (худы) основное полотно



Модель Б (худы) отделочное полотно

Как сшить платье. Фото-мастер-класс



1. Раскроите детали платья из основного материала, и детали манжет и обтачки из отделочной ткани.



2. Лицевыми сторонами внутрь сложите детали полочки и рукавов уравняйте передние срезы рукавов со срезами проймы полочки, совместите контрольные метки. Сколите или сметайте срезы, Стачайте на 4-ниточном оверлоке. Приутюжьте, а затем заутюжьте шов на изделии. Уравняйте задние срезы рукавов со срезами проймы спинки, сколите или сметайте срезы, Стачайте на 4-х ниточном оверлоке. Приутюжьте, а затем заутюжьте шов на изделии



3. Уравняйте боковые срезы и срезы рукава, совместите контрольные метки. Сколите, сметайте. Стачайте на 4-х ниточном оверлоке. Шов приутюжьте.



Подготовка обтачки и манжет

4. Перед стачиванием боковых срезов обтачки, заутюжьте верхний срез на ширину шва 10 мм.



5. Заутюжьте верхний срез манжеты на ширину шва 10 мм.



6. Уравняйте боковые срезы обтачки, сколите, стачайте боковые срезы шириной шва 10 мм. Швы приутюжьте, а затем разутюжьте.

Уравняйте боковые срезы манжет, сколите, стачайте шириной шва 10 мм. Швы приутюжьте а затем разутюжьте.



Обработка низа изделия

7. Сложите лицевыми сторонами внутрь детали обтачки и низа изделия, уравняйте срезы, совместите боковые швы и контрольные метки. Стачайте нижний срез шириной шва 10 мм. Шов приутюжьте.



8. Шов заутюжьте на обтачку.



9. Выметай низ изделия (соедините временными ручными стежками две детали) с перекантом 1-2 мм на изнанку.



10. Сколите или приметайте верхний срез обтачки с изделием.



11. Притачайте верхний срез обтачки к изделию шириной шва 2-3 мм.



12. Шов приутюжьте, сметку уберите.



13. Сложите лицевыми сторонами внутрь детали манжеты и низа рукава, уравняйте срезы, совместите боковые швы. Стачайте нижний срез шириной шва 10 мм. Шов приутюжьте.



14. Пряматайте верхний срез манжеты к рукаву на изнанке, затем притачайте верхний срез обтачки к рукаву шириной шва 2-3 мм.



15. На изделии маленького размера манжеты закрепите ручным стежком.



Обработка обтачки горловины

16. Совместите боковые срезы, сколите, стачайте шириной шва 10мм, шов приутюжьте, затем разутюжьте что бы избежать толщины.



17. Совместите контрольные метки обтачки и горловины изделия. Вметайте обтачку в горловину. Сметайте. Стачайте на 4-ниточном оверлоке. Приутюжьте шов, затем заутюжьте на изделии.



18. Проведите окончательную ВТО (влажно-тепловую обработку) изделия.

Платье готово.

Ссылка на видео МК по созданию объемной аппликации Лисички:



Как сшить худи. Инструкция

1. Накладной карман. На лицевой стороне детали полочки наметить карман. Цельнокроеные обтачки кармана заутюжить на изнаночную сторону, прострочить отделочную строчку на ширину 1,5-2 см. Остальные среза обметать на оверлоке. По лекалу полочки выполнить шаблон из картона или термостойкого пластика. С изнаночной стороны кармана наложить шаблон и заутюжить верхний и нижний срез кармана, затем наклонные срезы. В соответствии с намелкой на полочке, наметать карман. Настрочить отделочной строчкой сначала по верхней стороне, затем непрерывной строчкой по косым и нижнему срезам. Удалить сметочные стежки и приутюжить карман (Рисунок 1).

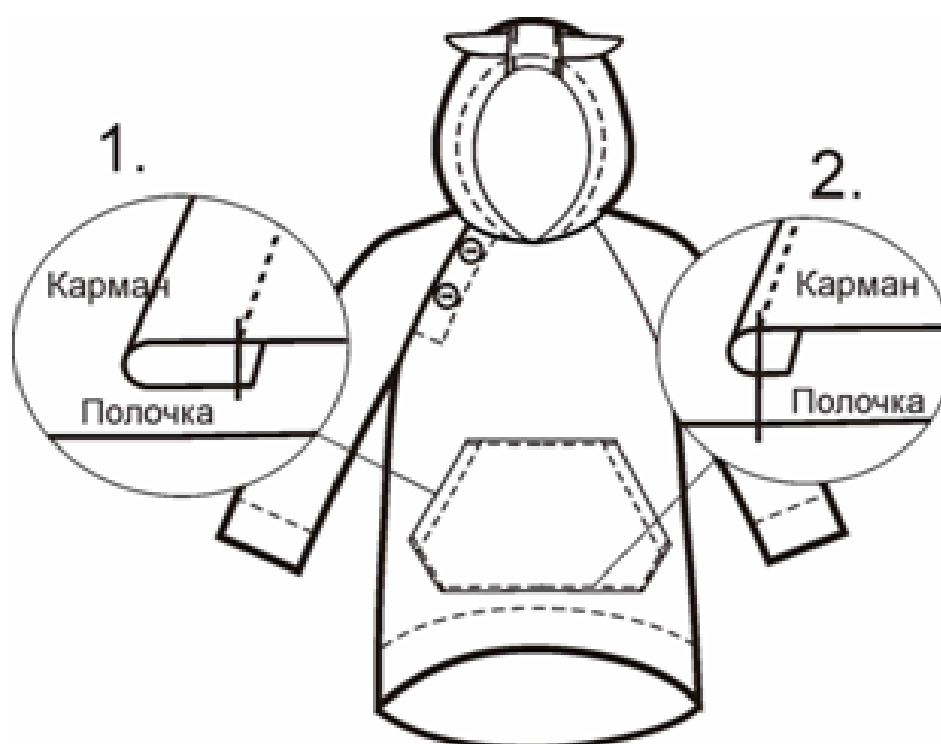


Рисунок 1. Схема расположения и обработки карманов

2. Обработка застежки. Обтачать на правом рукава срез застежки. Используйте деталь 16 Обтачка рукава. Внутренние срезы обтачки рукава и цельнокроеной обтачки на полочке обметать. На правом срезе проймы полочки отогнуть на изнаночную сторону цельнокроеную обтачку, заметать и слегка приутюжить. В соответствии с лекалом полочки, наметить петли и обметать. Совместить края застежки, уравнивая срезы горловины и скрепить сметочными стежками. Внутренние края обтачек зафиксировать закрепкой (Рисунок 2).

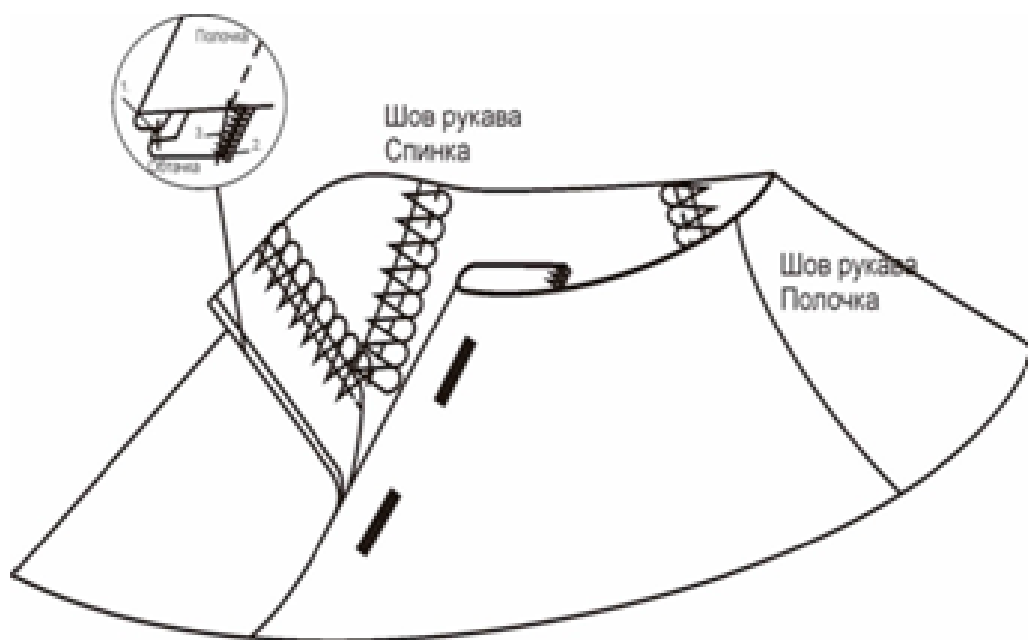


Рисунок 2. Обработка застёжки

3. Сложить рукава изнаночной сторонами внутрь, уравнивая срезы проймы. Втачать на оверлоке или эластичной строчкой. На правом рукаве по полочке строчка должна начинаться от застёжки.

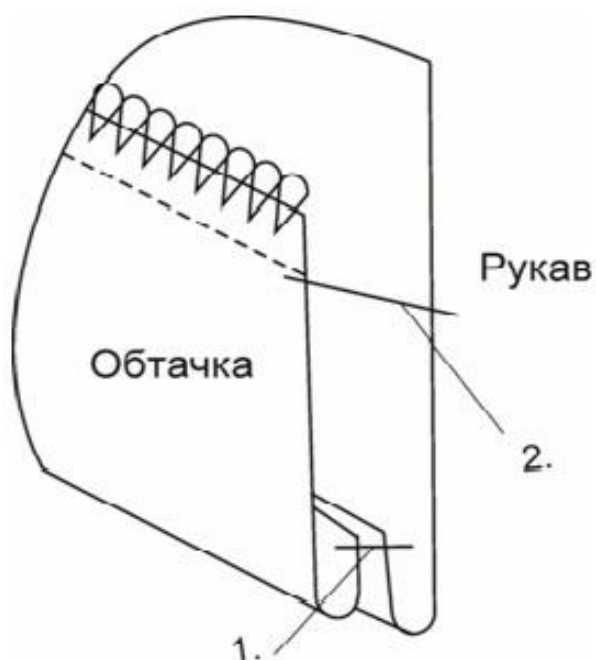


Рисунок 3. Обработка низа рукава обтачкой

4. Обработка низа рукава. Сложить лицевыми сторонами внутрь рукав и манжет рукава (деталь 17). Необходимо совместить надсечки на короткой стороне манжета и локтевом срезе рукава. Обтачать нижний срез рукава на оверлоке или эластичной строчкой. Выметать вручную обтачанный край. Внутренний срез манжеты обметать или подогнуть на 1 см. Заметать обработанный край, затем настрочить на рукав (Рисунок 3).
5. Вывернуть изделие на изнаночную сторону. Стачать боковые срезы и срезы рукавов единой строчкой на оверлоке или эластичной строчкой. Низ рукава важно совместить и сделать закрепку перед стачиванием.
6. Обработка низа изделия. Стачать боковые стороны обтачек низа. Заутюжить. Внутренний срез обтачек обметать. Приложить к нижним срезам спинки и полочки, совмещая надсечки, и уравнивая срезы. Обтачать низ изделия. Выметать сметочными стежками обработанный край. Наметать внутренний срез обтачек. Затем с лицевой стороны настрочить обтачку отделочной строчкой (Рисунок 3).
7. Обработка капюшона и ушек. Детали ушек из основного и отделочного полотна сложить лицом внутрь, уравнивая срезы, обтачать. Вывернуть ушки и выметать сметочными стежками. Приутюжить. Сложить ушко пополам и приложить к срезу боковой части капюшона, чтобы сгиб уха совмещался с надсечкой. Приметать ухо сметочными стежками. Стачать детали капюшона из основного полотна. Швы отстрочить по лицевой стороне, направляя припуски на среднюю часть. Детали из отделочного полотна стачать, припуски швов заутюжить. Сложить внешний и внутренний капюшоны лицевыми сторонами внутрь, уравнивая срезы, обтачать по лицевым срезам. С правой стороны капюшона обтачать по срезу горловины до надсечки (рисунок 4). Вывернуть капюшон. Выметать по лицевому краю и обтачанному участку горловины (с правой стороны). Проложить отделочную строчку. Капюшон отутюжить. Скрепить с изнаночной стороны внешний и внутренний капюшон

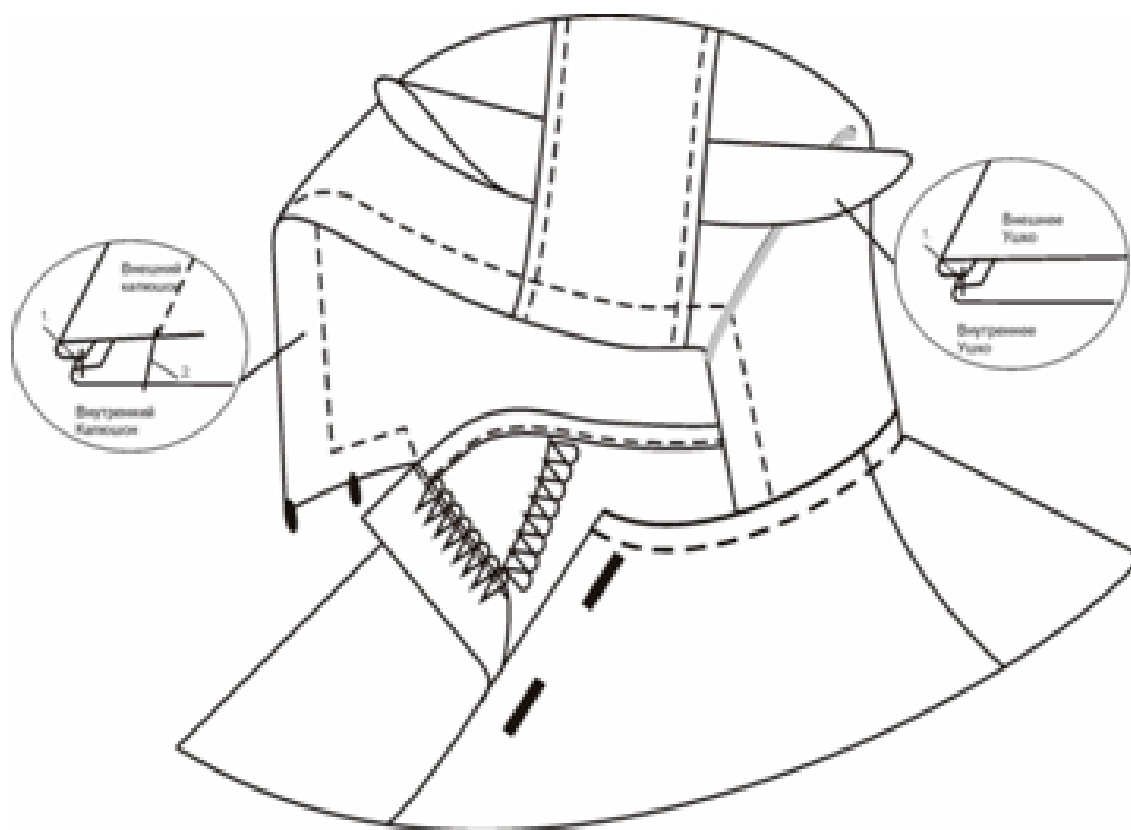


Рисунок 4. Обработка капюшона и ушек

8. Обработка горловины. Приложить капюшон к горловине, лицевыми сторонами внутрь. Лицевой край (левая сторона капюшона) должен совпадать со средней надсечкой на горловине. Совместить плечевые надсечки. Обтачанный участок горловины должен заканчиваться с краю застежки (правый рукав). Втачать капюшон на оверлоке или эластичной строчкой. С лицевой стороны приложить полоску из отделки (деталь А) настрочить по горловине в шов втачивания капюшона. Далее, отогнуть полоску на изнаночную сторону. Короткие концы загнуть внутрь по краям застежки. Наметать полоску вдоль горловины. Слегка приутюжить. прострочить по полоске, оттягивая горловину, чтобы избежать наплыва на лицевой стороне. Удалить сметочные стежки. Приутюжить горловину (Рисунок 5).



Рисунок 5. Схема соединения полочки с воротником

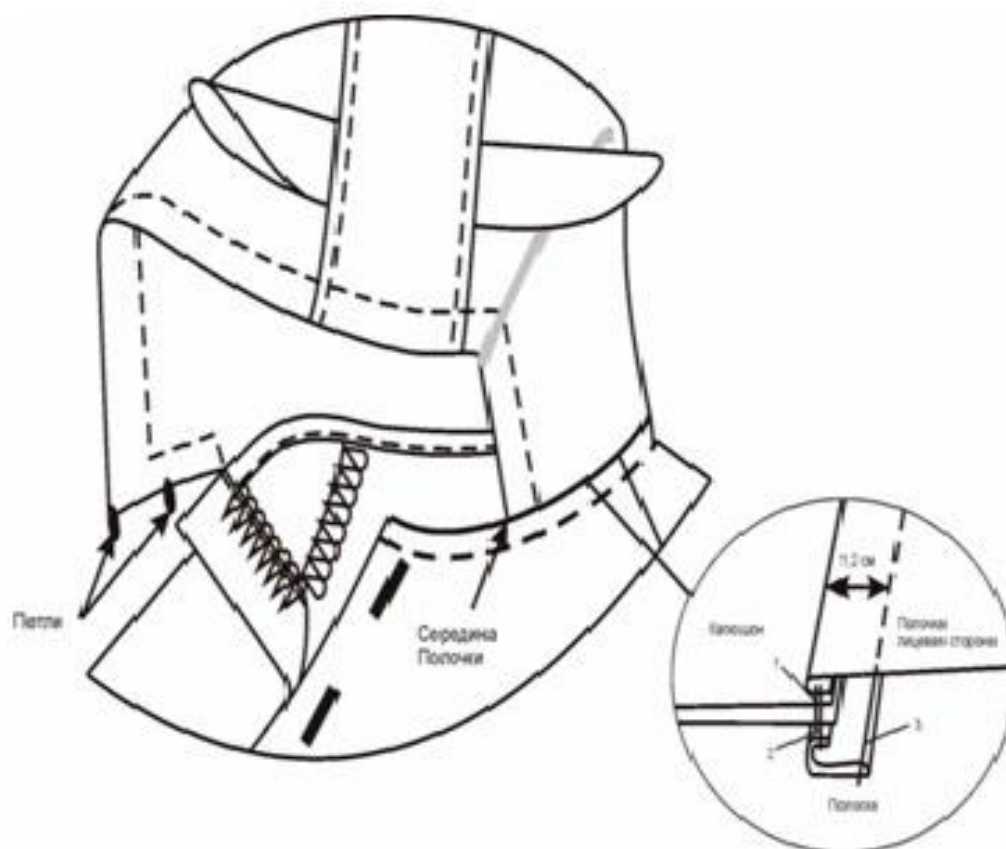


Рисунок 6. Схема соединения капюшона с горловиной

9. Пришить пуговицы на застежку рукава. По горловине пришить 1-2 мелкие пуговицы с изнаночной стороны. На обтачанном участке горловины капюшона выполнить петли в соответствии с пуговицами на горловине из нитки-резинки.

10. Убрать все сметочные стежки. Изделие отутюжить.

Худи готово.