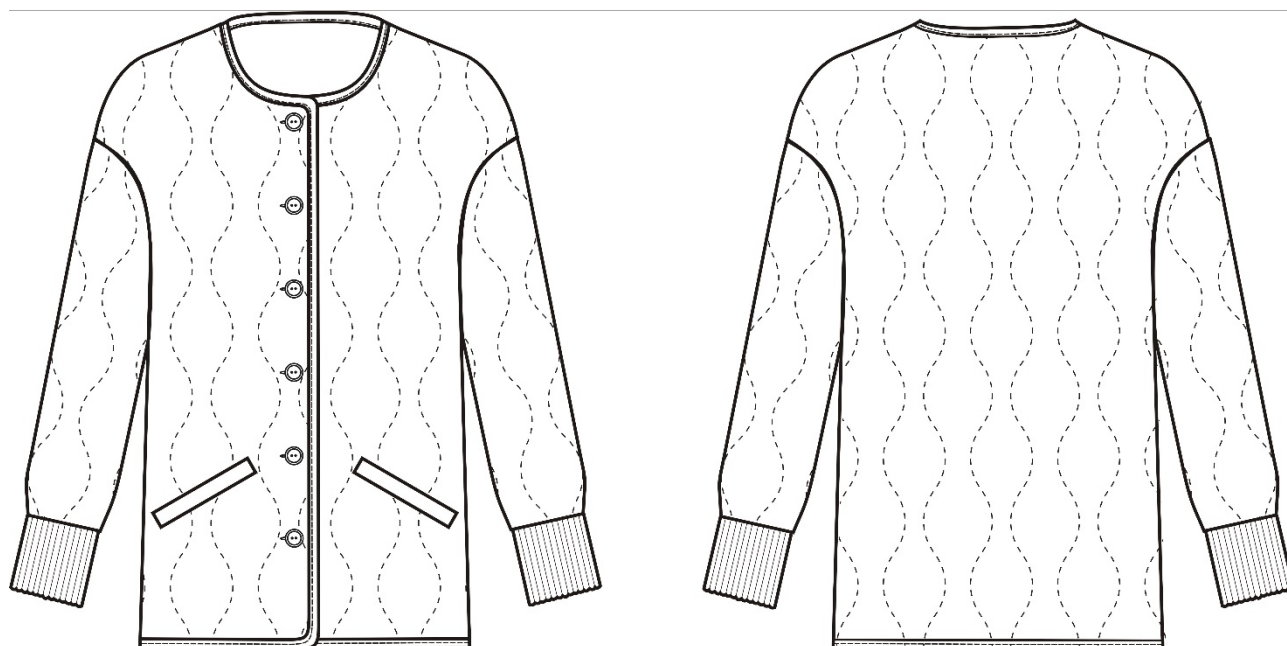


СТЁГАНЫЙ ЖАКЕТ

ИНСТРУКЦИЯ ПО РАСПЕЧАТКЕ ВЫКРОЕК И ПОСЛЕДОВАТЕЛЬНОСТЬ ПОШИВА



Описание внешнего вида

Жакет женский межсезонный, повседневный, облегчённый (без подкладки), с центральной бортовой застёжкой на шесть обмётанных петель и пуговиц. Полочки с прорезным карманом с листочной с втачными концами. Рукав втачной одношовный. Нижний срез рукава оформлен притачным манжетом. Нижний срез жакета, край борта и горловины окантован тесьмой.

Жакет изготовлен из стёганого полотна.

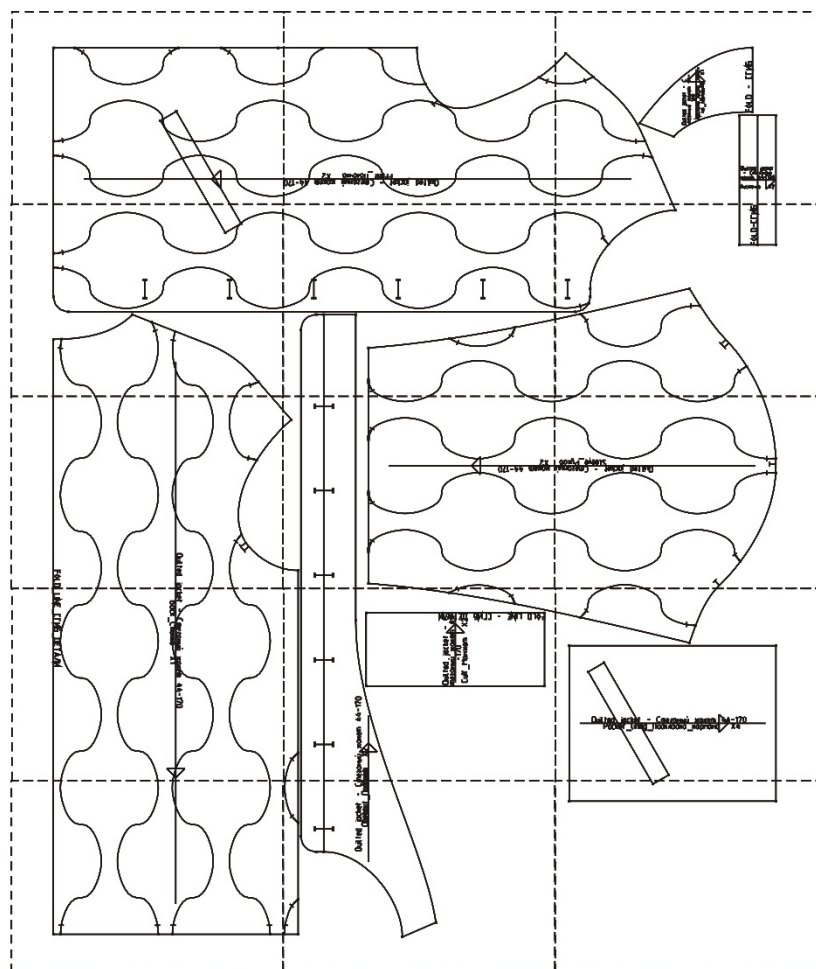
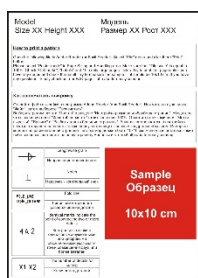
Конструктивные прибавки к этой модели: к обхвату груди -14 см до 52 размера, 16 см начиная с 54 размера; к обхвату талии 38-39 см; к обхвату бедер 12-14 см.

*Для изготовления жакета используются **материалы** компаньоны: двусторонне выстеганное полотно на основе плащевых материалов из смесовых волокон и нитей с тонким наполнителем (до 150г/кв.м), (искусственный (синтепон) или смешанный пласт с натуральными добавками (хлопок, шерсть) или их заменителями (бамбук, лебяжий пух); трикотажное полотно (для манжет); окантовочная тесьма (шёлк, кожа, замша).*

Внимание! Указанный конфекцион материалов Вы можете скорректировать по своему усмотрению, т.е. приобрести отдельно плащевую ткань, отдельно наполнитель, отдельно материал, который Вы будете использовать как подкладку и выстегать их, выбрав свою схему рисунка стёжки или заказать изготовление стёганого полотна из выбранных вами компонентов. Эту услугу сейчас реализуют предприятия, изготавливающие продукцию из группы «домашний текстиль» (покрывала, шторы и т.д.). Самостоятельно выстегать можно целиком всё полотно, предварительно соединив его компоненты по всей поверхности ручными стежками или после раскроя деталей, **НО (!)**, в этом случае нужно иметь ввиду, что детали после стёжки уменьшатся в размере. Чтобы не рисковать, лучше раскроить прямоугольники, условно вписав в них полочку, спинку, рукав и обтачку горловины спинки, и после выстёгивания раскроить эти детали в чистый край.

При заказе выкройки Вы получаете 3 pdf-файла:

- Файл с инструкцией по печати выкройки, содержащий контрольный квадрат и мерки, по которым была построена выкройка;
- Файл с выкройкой в формате А4, для печати на обычном принтере
- Файл с выкройкой на одном большом листе - для печати на плоттере



* ПЕЧАТЬ НА ПРИНТЕРЕ ФОРМАТА А4:

При печати выкройки в формате А4 откройте программу [Adobe Reader](#) и поставьте галочку "Реальный размер" (или снимите галочку "По размеру страницы") в настройках печати.

Обратите внимание на тестовый квадрат (или сетку) на листе с выкройкой. Его размер ровно 10 на 10 см. Он нужен для того, чтобы понять - правильно ли настроен на вашем принтере масштаб при печати. Прежде чем печатать всю выкройку, распечатайте лист с красным квадратом и измерьте его. Стороны по 10 см? значит, можно печатать и остальные листы выкройки. Если же стороны больше или меньше 10 см - нужно скорректировать масштаб печати у вашего принтера. Иначе выкройка распечатывается некорректно.

После распечатки всех страниц выкройки, склейте их по указанному порядку: буквы (А/В/С+) обозначают столбец, а цифры (01/02/03+) - строку. У первого (левого верхнего) листа выкройки будет номер А01.

ПЕЧАТЬ НА ПЛОТТЕРЕ:

При печати выкройки на плоттере откройте файл выкройки в программе Adobe Reader (или Foxit Reader). Нажмите на пункт меню "Файл", затем выберите "Распечатать". Выберите режим печати "Постер" в разделе "Настройка размера и обработка страниц". Убедитесь, что в значении поля "Масштаб сегмента" стоит значение 100%. Отметьте галочками поля "Метки вырезки", "Ярлыки" и "Разбить только большие страницы".

На выкройке приняты следующие обозначения:



Направление долевой нити
(эта линия может совпадать с
одним из контуров детали)



Надсечка - контрольный знак
для совмещения деталей края:
При совмещении деталей
надсечки с одинаковым
цифровыми или буквенными
обозначениями должны
совпасть.

СГИБ_ДЕТАЛИ

Линия, вдоль которой нанесена
эта надпись является линией
с и м м е т р и ч н о г о
разворачивания детали

Спецификация деталей

Основной материал

1. Полочка – 2 детали
2. Спинка – 1 деталь (со сгибом)
3. Подборт – 2 детали
4. Рукав – 2 детали
5. Подкладка кармана – 2 детали
6. Обтачка горловины спинки – 1 деталь (со сгибом)
7. Листочка – 2 детали (со сгибом)

Подкладочный материал

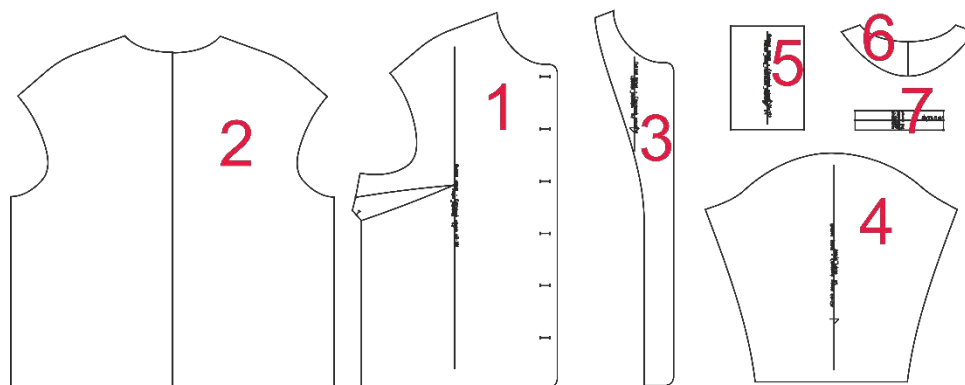
А – подкладка кармана (деталь А)

Б – подкладка кармана (деталь Б)

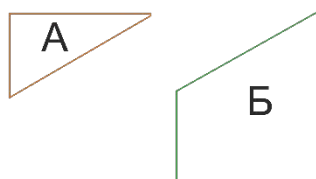
Трикотажное полотно

8. Манжет – 2 детали (со сгибом)

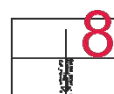
ОСНОВНОЙ МАТЕРИАЛ



ПОДКЛАДОЧНЫЙ МАТЕРИАЛ



ТРИКОТАЖНОЕ ПОЛОТНО



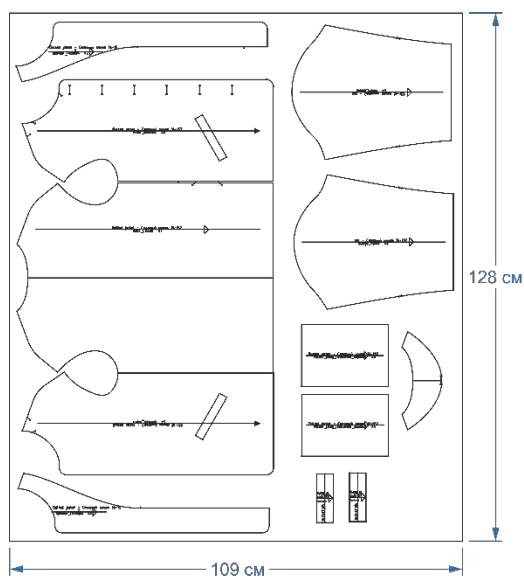
Внимание! При раскрое деталей необходимо добавить припуски на швы:
- по срезам проймы, плечевым срезам, боковым срезам полочек и спинки, нижним срезам и срезам низа рукавов, а также плечевым срезам обтачки горловины спинки – 1 см;
- по всем срезам листочки – 1 см.

Примерный расход основного материала при использовании выстеганного полотна **110-160 см** (в зависимости от размера и роста), при ширине полотна 130-160 см. На больших размерах и ростах при ширине материала 110-120 см потребуется около двух метров.

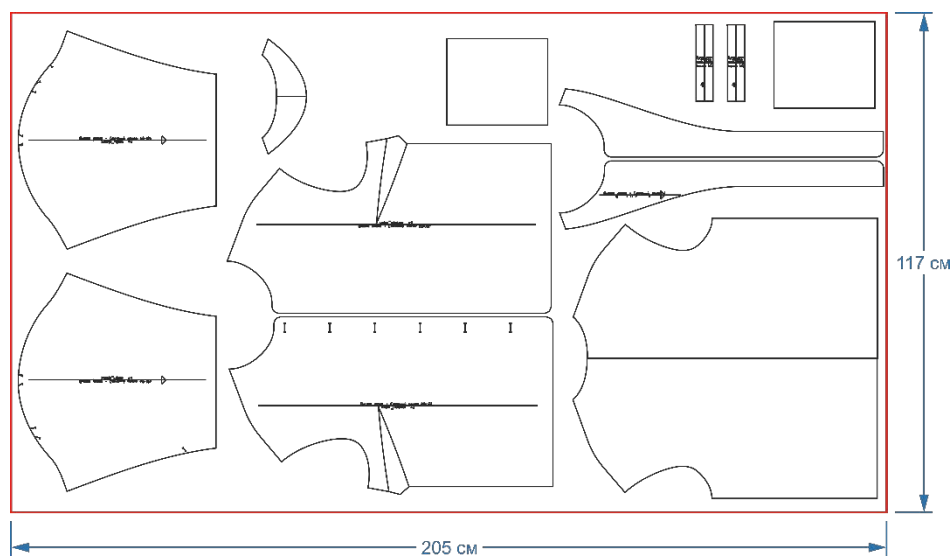
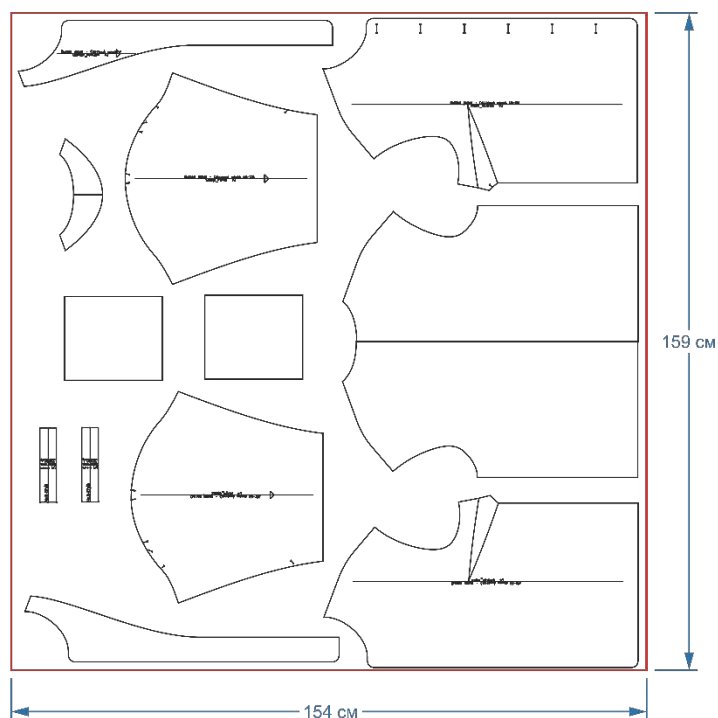
Внимание! На рисунках показаны варианты расположения деталей на полотне. Обратите внимание на то, что на маленьких размерах детали полочки и спинки соединены, т.е. боковые швы отсутствуют. Прямолинейность срезов позволяет пойти таким путём. Это позволяет сократить время на обработку и не ухудшает внешний вид.

В изделии большого размера вытачка обеспечивает лучшее качество посадки, но изготовить жакет без бокового шва уже невозможно.

Размер/рост - 36/152



Размер/рост - 60/176



Для изготовления жакета Вам также потребуется:

- трикотажное полотно (для манжет) – 20 см;
- подкладочный материал – около 30 см;
- окантовочная тесьма для окантовки внешних срезов – около 3 м и внутренних срезов – около 3 метров.

Внимание! Изделие без подкладки. Всё внутренние срезы жакета можно обметать, а можно окантовать тесьмой или косой бейкой. В зависимости от принятого Вами решения расход окантовочной тесьмы будет разный.

Технологическая последовательность обработки

1. Сметайте и стачайте вытачки. Заутюжьте вытачки.

2. Наметьте место расположения карманов на полочке.

Внимание! Раскройте детали подкладки кармана. Как это сделать показано на рис.1.

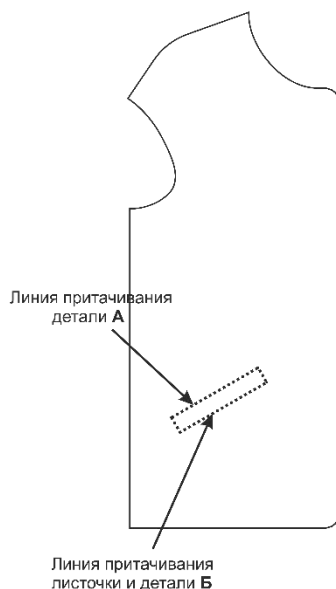
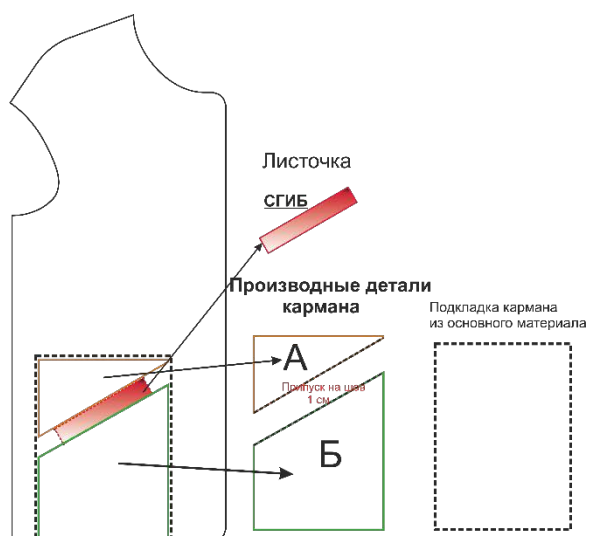


Рис. 1

3. Заметайте листочку пополам.

Внимание! Для того, чтобы уменьшить перепады толщины лучше всего линию заутюживания листочки немножко сместить (на 5-8 мм).

4. Приметайте и притачайте листочку к полочке по намеченной линии (Строчка 1, рис.2).

5. Приметайте и притачайте деталь подкладки А по намеченной линии (Строчка 2, рис.2).

6. Разрежьте вход в карман. Выверните листочку на лицевую сторону, выправив уголки кармана и подкладку на изнаночную сторону.

7. Обметайте срезы притачивания листочки к полочке.

8. Приутюжьте заготовленный карман на этом этапе.

9. Притачайте деталь подкладки Б к листочке по нижнему срезу (Строчка 3). Срезы обметайте.

10. Настрочите припуски шва на подкладку (Строчка 4).

11. Уложите под заготовленный карман подкладку из основного материала, совместив нижний срез подкладки с нижним срезом жакета и настрочите на неё уголки листочки и деталь подкладки А, по шву её притачивания к полочке (Строчка 5).

12. Стачайте детали подкладки кармана по боковым, верхнему и нижнему срезам и окантуйте

срезы со всех сторон (Строчки 6 и 7).

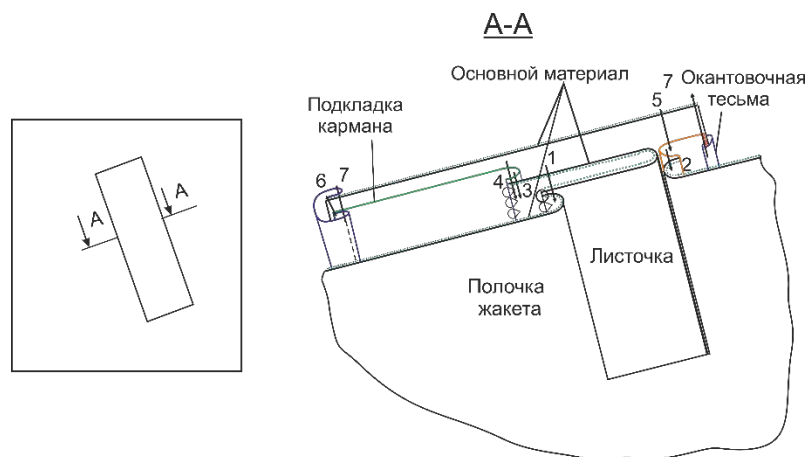


Рис. 2

13. Стачайте полочку и спинку по боковым срезам. Припуски шва обметайте или окантуйте и заутюжьте на спинку.
14. Притачайте обтачку горловины к подбортам по плечевым срезам. Припуски швов разутюжьте. Обметайте или окантуйте внутренний срез подбортов и нижний срез обтачки.
15. Обметайте или окантуйте плечевые срезы полочки и спинки. Стачайте полочку и спинку по плечевым срезам. Припуски швов разутюжьте.
16. Настрочите подборта и обтачку горловины спинки на жакет накладным швом на расстоянии 5 мм от срезов, сложив детали изнанка с изнанкой.
17. Окантуйте нижний срез жакета, бортовые срезы и срез горловины окантовочной тесьмой.
18. Стачайте манжеты рукавов «в кольцо».
19. Стачайте рукава по нижним срезам. Припуски швов обметайте.
20. Приметайте и притачайте манжеты к рукавам. Срезы обметайте.
21. Втачайте рукава в проймы жакета. Срезы припусков швов обметайте или окантуйте.
22. Наметьте место расположения петель.
23. Обметайте петли и пришейте пуговицы.
24. Приутюжьте жакет в готовом виде.