



КАК СШИТЬ

ИНСТРУКЦИЯ



Жакет в стиле
шанель

Жакет в стиле шанель прилегающей силуэтной формы. Полочки составные из трех частей. На средней части полочки нагрудные вытачки, на нижних частях полочки декоративные клапаны. Спинка со средним швом и талиевыми вытачками. Рукав втачной, базового покроя, одношовный. По краю горловины полочки и спинки, швам соединения деталей полочки, нижнему краю жакета и рукавов, а также по краю отделочных клапанов настрочена отделочная тесьма. Жакет изготавливается на подкладке.

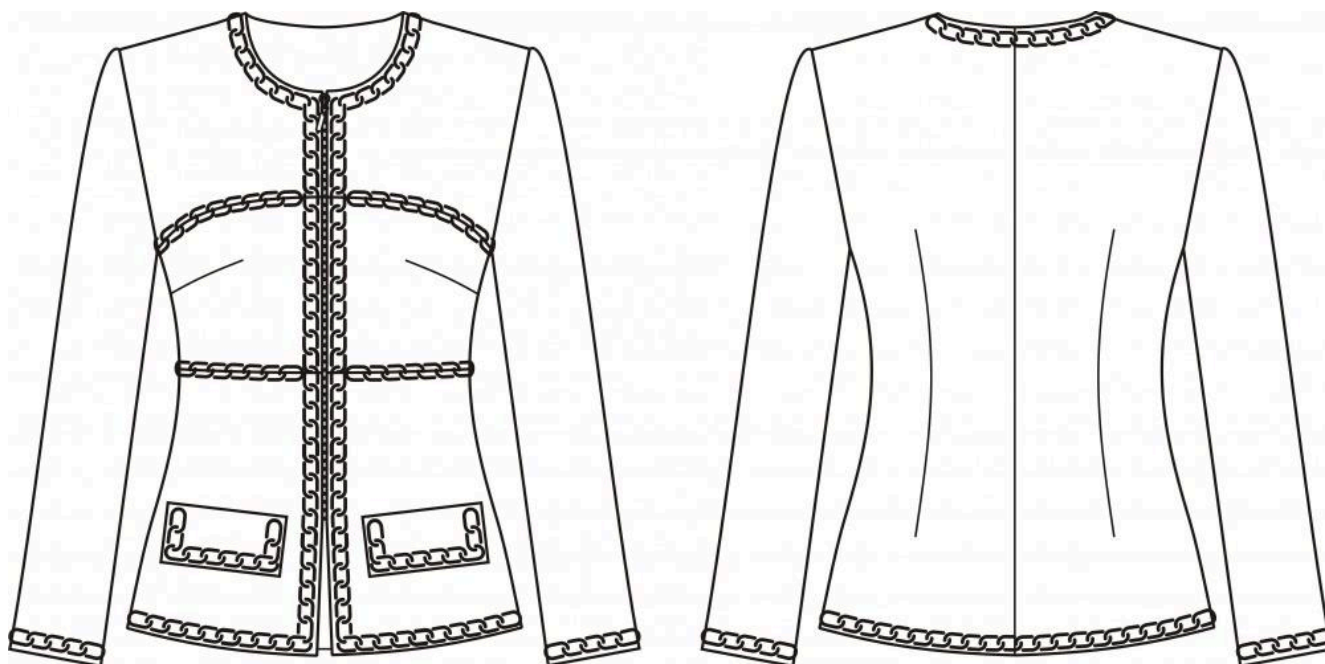
Уровень сложности

Средний.

Размеры выкроек

с 40 по 60. Каждый размер представлен в четырех диапазонах роста для лучшей посадки по фигуре.

Технический рисунок



Конструктивные прибавки

- к обхвату груди 9 см до 52 размера включительно, 11 см начиная с 54 размера;
- к обхвату талии 7 см до 52 размера включительно, 8 см начиная с 54 размера;
- к обхвату бедер 6 см до 52 размера включительно, 8 см начиная с 54 размера.

Конструктивные прибавки характеризуют степень (свободу) прилегания изделия по фигуре. Эта величина уже заложена в конструкцию и дается для лучшего представления силуэтной формы.

Припуски на швы

Выкройка без припусков на швы. При раскрое деталей необходимо добавить припуски самостоятельно. Рекомендуемая величина припусков:

- по всем соединительным швам — 1 см;
- по линии обтачивания среза борта и горловины – 0,7 см;
- по нижнему и боковым срезам клапанов – 0,7 см;
- по верхнему срезу клапанов 1,5 см;
- по низу рукава – 3 см;
- по линии низа – 4 см;
- в деталях подкладки добавить дополнительно к припускам соединительных швов на свободу под проймами и над плечевыми швами примерно по 0,5 см;
- на подгибку линии низа и рукава в подкладке — 3-4 см.

Материалы

Основной материал: костюмная полушерстяная ткань с фактурным (объёмным) переплетением или трикотажное полотно, или материалы из группы «варёный трикотаж».

Подкладочный материал: шёлковый, вискозный или трикотажный в цветосочетании с основным материалом.

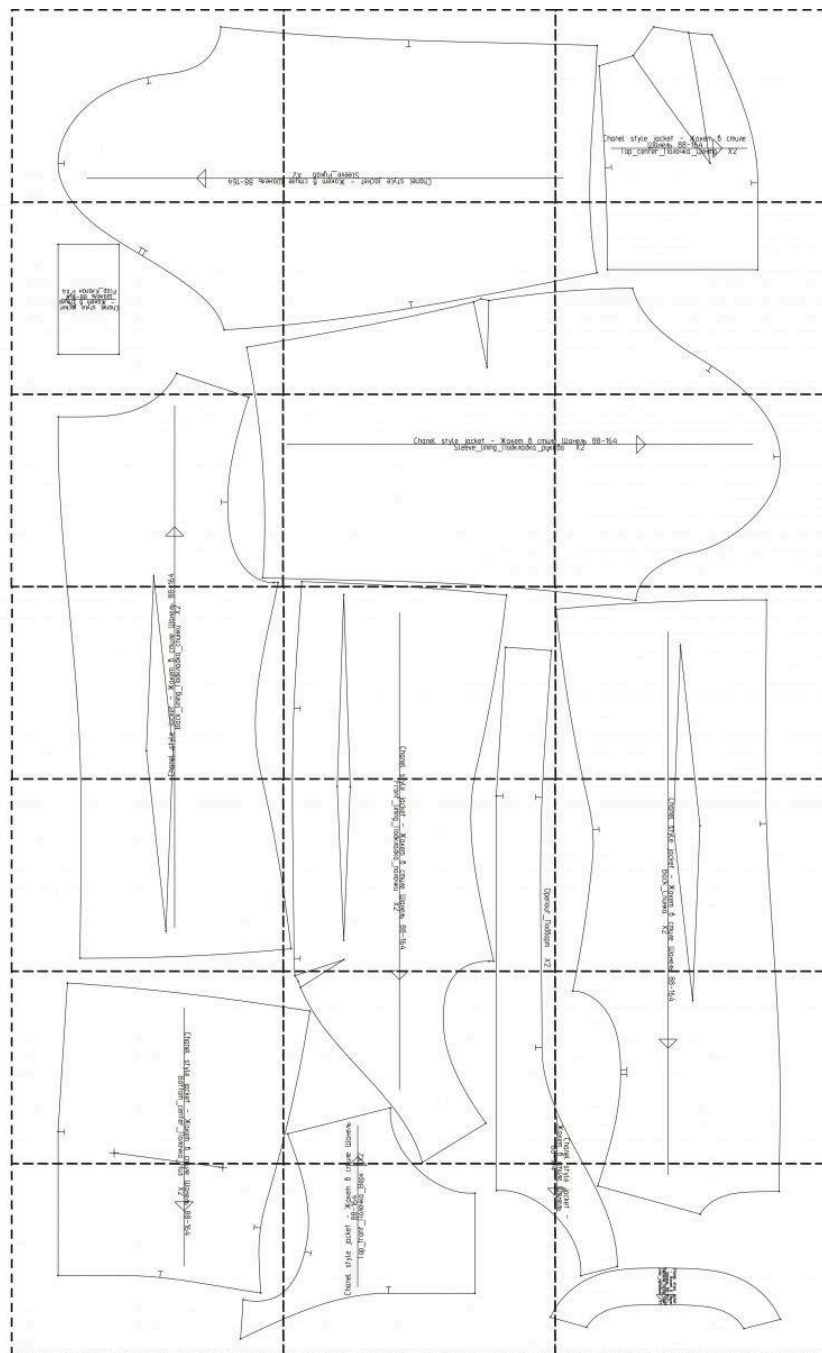
Расход материала

Расход основной ткани составляет 1,2 - 2 м, при ширине полотна от 140 см. Расход подкладочной ткани от 1,3 до 1,6 м, в зависимости от размера.



Также потребуется

- клеевой прокладочный материал — 80 см, при ширине 90 см;
- тесьма-молния 55-65 см — 1 шт;
- клеевая кромка шириной 10 мм — 30 см;
- плечевые накладки — 2 шт;
- отделочная тесьма — 6-7 метров, при настрачивании её в один ряд.

Образец выкройки



Обозначения на выкройке

	Направление долевой нити (эта линия может совпадать с одним из контуров детали)
	Надсечка - контрольный знак для совмещения деталей кроя: При совмещении деталей надсечки с одинаковым цифровыми или буквенными обозначениями должны совпасть.
СГИБ_ДЕТАЛИ	Линия, вдоль которой нанесена эта надпись является линией с и м м е т р и ч н о разворачивания детали
4 А 2	Цифрами и буквами обозначены точки совмещения одной или нескольких деталей

Как распечатать

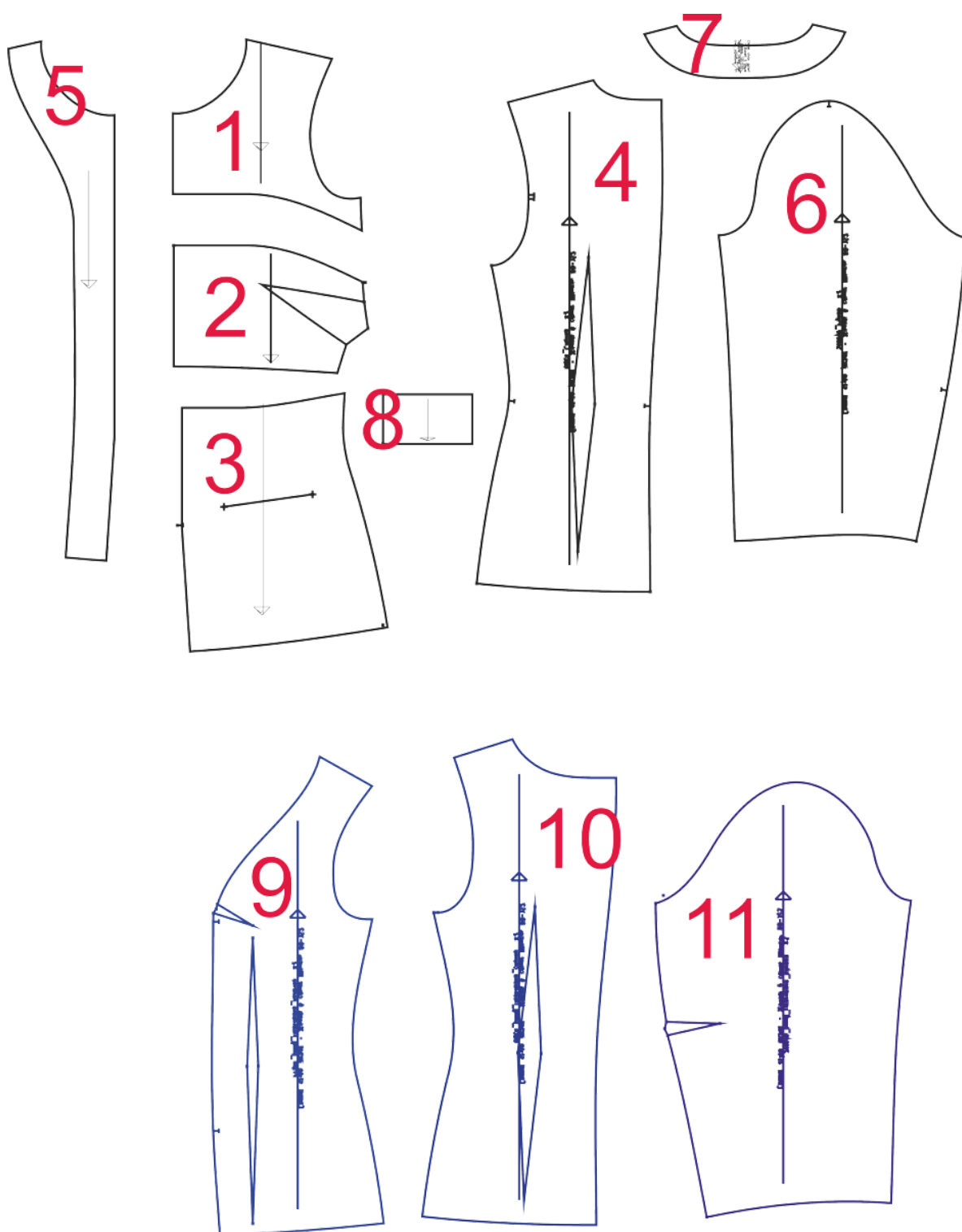
Распечатать выкройку в натуральную величину можно двумя способами: на принтере (формат А4), и на плоттере. Инструкцию по печати выкройки и ответы на частые вопросы смотрите в разделе [FAQ](#).

Спецификация деталей из основного материала

1. Полочка, верхняя часть – 2 детали;
2. Полочка, средняя часть – 2 детали;
3. Полочка, нижняя часть – 2 детали;
4. Спинка – 2 детали;
5. Подборт – 2 детали;
6. Рукав – 2 детали;
7. Обтачка горловины спинки – 1 деталь (со сгибом);
8. Клапаны – 4 детали.

Из подкладочного материала

9. Полочка – 2 детали;
10. Спинка – 2 детали;
11. Рукав – 2 детали.



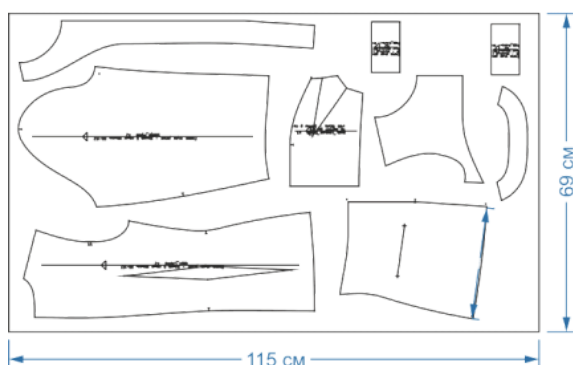
По лекалам верха необходимо также выкроить клеевой подкладочный материал для фронтального дублирования всех деталей полочки; верхних клапанов; обтачки горловины спинки; усиления верхних частей спинки и рукавов; дублирования припуска на обработку нижнего среза полочки, спинки и рукавов.

Пример раскладки деталей на ткани

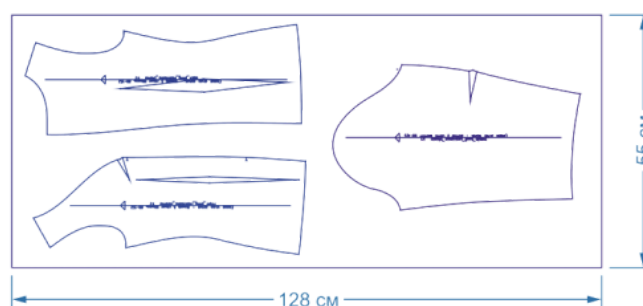
На рисунках показаны наиболее экономичные варианты раскладки деталей на полотне. На маленьких размерах и ростах ширина подкладочного материала более 1,3 м, не решит проблему экономии, так как в одну ширину уложить все детали подкладки всё равно не удастся.

Размер/рост 40/152

ОСНОВНОЙ МАТЕРИАЛ

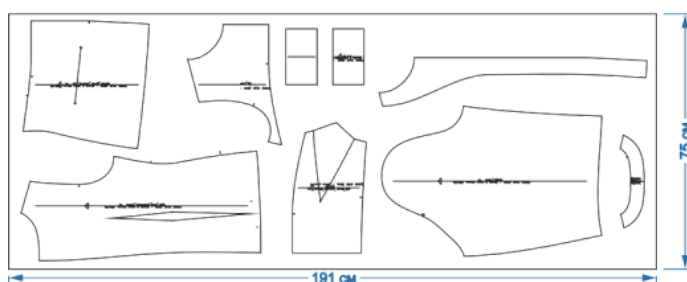


ПОДКЛАДОЧНЫЙ МАТЕРИАЛ

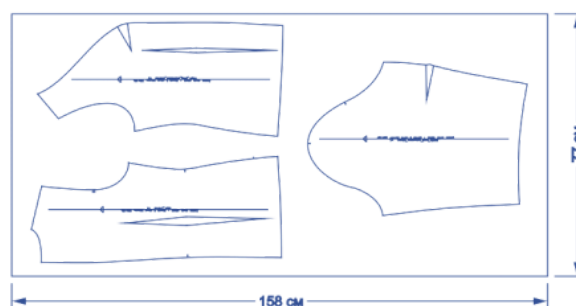


Размер/рост 60/176

ОСНОВНОЙ МАТЕРИАЛ



ПОДКЛАДОЧНЫЙ МАТЕРИАЛ



Технологическая последовательность пошива

Начальная обработка деталей

1. Продублируйте детали края клеевым прокладочным материалом: верхнюю, среднюю и нижние части полочки; верхнюю часть спинки; обтачку горловины спинки; подборта; верхние клапаны.



Рис. 1. Схема приклеивания ТПМ к спинке

2. Приклейте клеевой прокладочный материал (ТПМ): на верхнюю часть рукава; к припускам на обработку низа рукава и припускам на обработку низа спинки.

Детали края термоклеевого прокладочного материала для фронтального дублирования деталей основного материала не должны доходить до срезов на 2-3 мм. Для большей формоустойчивости изделия можно по срезам проймы полочки и спинки, а также плечевым срезам приклеить клеевую кромку шириной 10 мм.

Заготовка клапанов

3. Сметайте, а затем обтачайте клапаны полочки по трём сторонам. Выверните на лицевую сторону и приутюжьте. Настрочите отделочную тесьму по трём сторонам клапана. Обметайте верхние срезы клапанов.

Заготовка полочек

4. Стачайте вытачки на средних частях полочки. Заутюжьте вниз. Посадку материала в конце вытачки необходимо сутюжить и закрепить клеевым материалом.
5. Сметайте, а затем стачайте детали полочки. Припуски швов разутюжьте. Настрочите отделочную тесьму по соединительным швам полочки.
6. Наметьте на полочкам место расположения отделочных клапанов. Притачайте, клапаны к полочкам (ширина шва 1,2-1,3 см). Настрочите клапаны по шву притачивания к полочке (ширина шва 0,5 см).

Заготовка спинки

7. Стачайте вытачки на спинке. Заутюжьте вытачки в сторону среднего шва. Стачайте детали спинки по средним срезам. Припуски шва разутюжьте.

Заготовка подбортов и обтачки горловины спинки

8. Притачайте обтачку горловины спинки к подбортам по плечевым срезам. Припуски швов разутюжьте.

Заготовка рукавов

9. Стачайте детали рукавов по нижним срезам. Припуски швов разутюжьте.

Заготовка подкладки «халатом»

10. Стачайте вытачки на деталях полочки и спинки подкладки. Стачайте детали подкладки по среднему срезу. Стачайте детали полочки и спинки подкладки по боковым и плечевым срезам. Стачайте рукава по нижним срезам. Внимание! Не забудьте оставить в шве одного из рукавов отверстие длиной 15-20 см. Втачайте рукава подкладки в проймы подкладки. Приутюжьте подкладку.

Монтаж

11. Сметайте, а затем стачайте детали полочки и спинки по боковым и плечевым срезам. Припуски швов разутюжьте.
12. Приметайте, а затем притачайте тесьму «молния» к правой и левой частям полочки по бортовому срезу (Рис. 2).

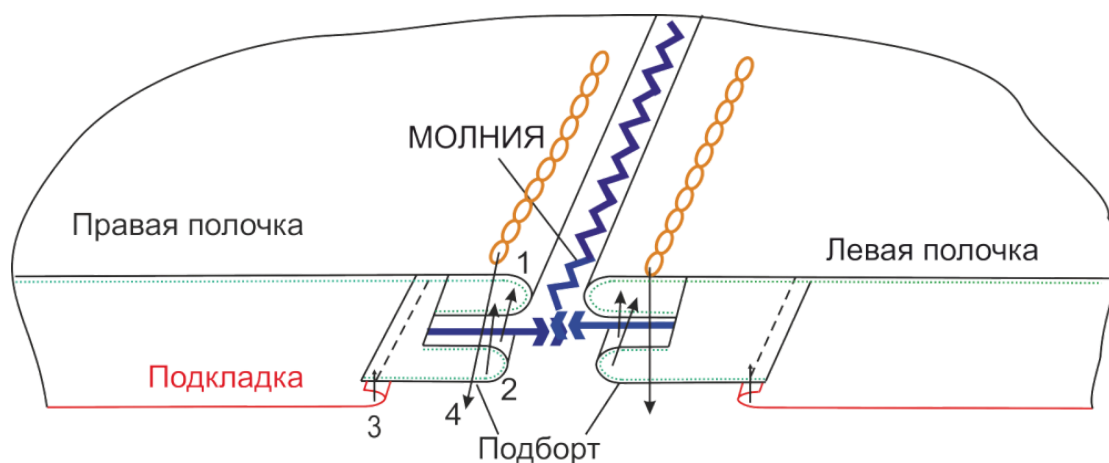


Рис. 2. Схема втачивания застежки-молнии

13. Обтачайте срез горловины и бортовые срезы обтачкой горловины спинки подбортами. Настрочите припуски швов обтачивания на обтачку горловины спинки и подборта по шву обтачивания среза горловины полочки. Приутюжьте обтачной шов.

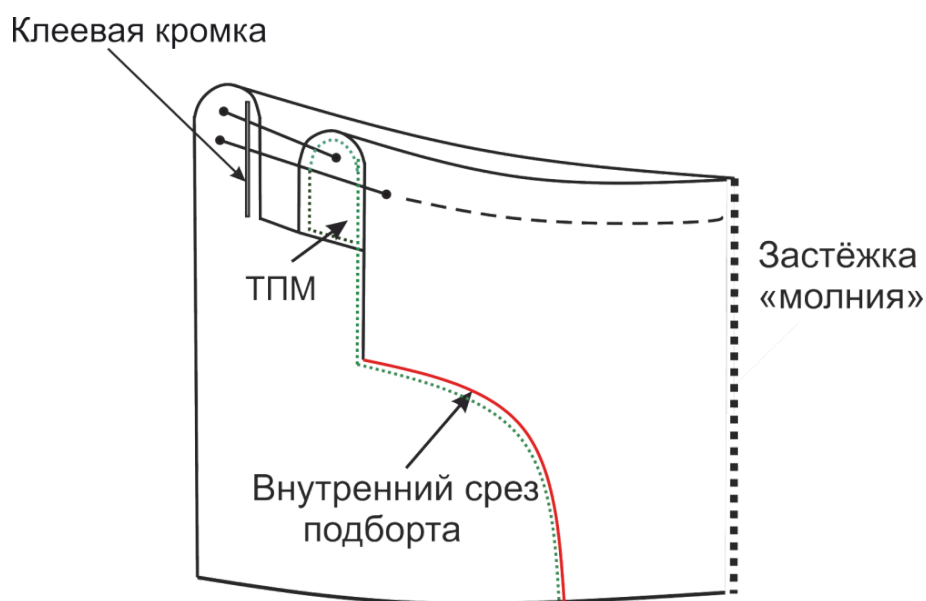


Рис. 3. Схема обработки подбортов

14. Вметайте, а затем втачайте рукава в проймы по контрольным знакам двойной строчкой, распределяя посадку.

15. Сутюжьте посадку по окату рукава.

16. Настрочите подокатник на припуски шва втачивания рукава в пройму (строчка на расстоянии 1 мм от строчки втачивания рукава).

17. Прикрепите плечевые накладки.

18. Заматайте припуски на обработку нижнего среза жакета и среза низа рукавов.

19. Обтачайте нижние уголки борта подбортами. Выверните уголки на лицевую сторону. Приутюжьте..

20. Приматайте, а затем притачайте подкладку жакета к жакету по внутренним срезам подбортов, нижнему срезу обтачки горловины спинки и нижним срезам полочек и спинки. Выверните жакет на лицевую сторону. Шов притачивания подкладки приутюжьте..

21. Притачайте подкладку рукавов жакета к рукавам по нижнему срезу через отверстие в шве одного из рукавов..

22. Прикрепите плечевую накладку к припускам шва втачивания рукавов в пройму и плечевым швам..

23. Прикрепите подкладку жакета кверху по боковым швам под проймой, по среднему шву спинки..

24. Застрочите отверстие в нижнем шве рукава..

25. Настрочите отделочную тесьму по нижнему краю жакета, краю борта и горловины полочки и спинки.

26. Настрочите отделочную тесьму по нижнему краю рукавов.

Жакет готов.