

## ШКОЛЬНОЕ ПЛАТЬЕ

### ИНСТРУКЦИЯ ПО РАСПЕЧАТКЕ ВЫКРОЕК И ПОСЛЕДОВАТЕЛЬНОСТЬ ПОШИВА



#### Описание внешнего вида

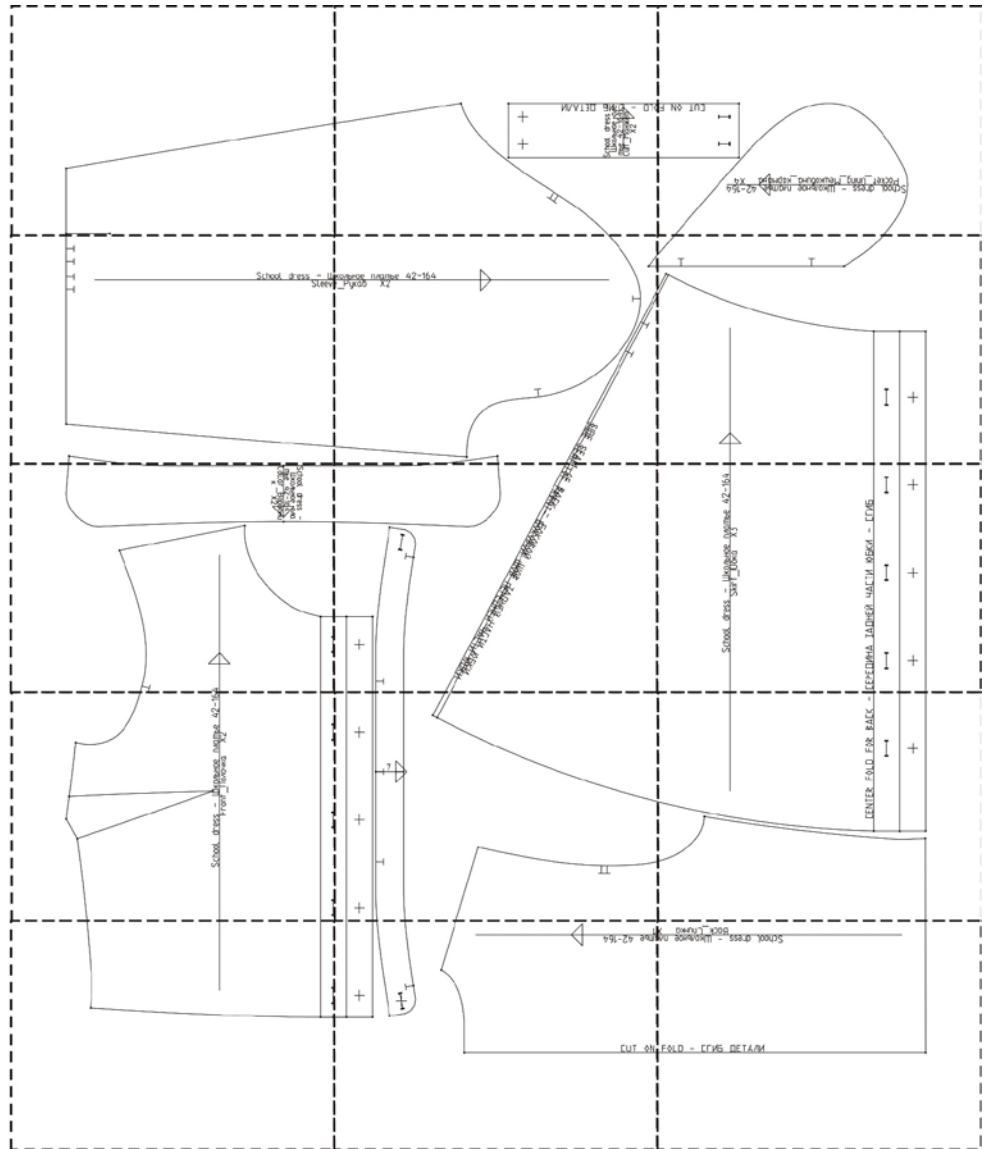
*Платье подростковое или женское повседневное, деловое, прилегающего силуэта, отрезное по линии талии с центральной бортовой застёжкой на петли и пуговицы, с карманами в швах соединения передней и задней нижних частей платья. Линия талии подчеркнута эластичной тесьмой (резинкой). Длина платья - ниже линии колен. Верхняя часть полочек с вытачками. Рукава втачные, длинные, одношовные. Низ рукавов обработан притачными манжетами, застёгивающимися на две петли и пуговицы. Воротник с закруглёнными концами стояче-отложной с отрезной стойкой. Отделочные строчки по плечевым швам, краю воротника, шву втачивания воротника в стойку, манжетам, краю борта и нижнему краю платья.*

**Конструктивные прибавки** к этой модели: к обхвату груди 8 см, к обхвату талии - 20-21,5 см; к обхвату бедер - 27-35 см.

**Рекомендации по материалам:** Для изготовления школьного платья Вам потребуется основной материал – из группы платьевых тканей, содержащих натуральные и (или) шёлковые и (или) шерстяные волокна и нити гладкокрашеное или с неярко выраженным ткацким рисунком.

При заказе выкройки Вы получаете 3 pdf-файла:

- Файл с инструкцией по печати выкройки, содержащий контрольный квадрат и мерки, по которым была построена выкройка;
- Файл с выкройкой в формате А4, для печати на обычном принтере
- Файл с выкройкой на одном большом листе - для печати на плоттере



### \* ПЕЧАТЬ НА ПРИНТЕРЕ ФОРМАТА А4:

При печати выкройки в формате А4 откройте программу [Adobe Reader](#) и поставьте галочку "Реальный размер" (или снимите галочку "По размеру страницы") в настройках печати.

Обратите внимание на тестовый квадрат (или сетку) на листе с выкройкой. Его размер ровно 10 на 10 см. Он нужен для того, чтобы понять - правильно ли настроен на вашем принтере масштаб при печати. Прежде чем печатать всю выкройку, распечатайте лист с красным квадратом и измерьте его. Стороны по 10 см? значит, можно печатать и остальные листы выкройки. Если же стороны больше или меньше 10 см - нужно скорректировать масштаб печати у вашего принтера. Иначе выкройка распечатывается некорректно.

После распечатки всех страниц выкройки, склейте их по указанному порядку: буквы (A/B/C+) обозначают столбец, а цифры (01/02/03+) - строку. У первого (левого верхнего) листа выкройки будет номер А01.

### ПЕЧАТЬ НА ПЛОТТЕРЕ:

При печати выкройки на плоттере откройте файл выкройки в программе Adobe Reader (или Foxit Reader). Нажмите на пункт меню "Файл", затем выберите "Распечатать". Выберите режим печати "Постер" в разделе "Настройка размера и обработка страниц". Убедитесь, что в значении поля "Масштаб сегмента" стоит значение 100%. Отметьте галочками поля "Метки вырезки", "Ярлыки" и "Разбить только большие страницы".

### На выкройке приняты следующие обозначения:



Направление долевой нити  
(эта линия может совпадать с  
одним из контуров детали)



Надсечка - контрольный знак  
для совмещения деталей кроя:  
При совмещении деталей  
надсечки с одинаковым  
цифровыми или буквенными  
обозначениями должны  
совпасть.

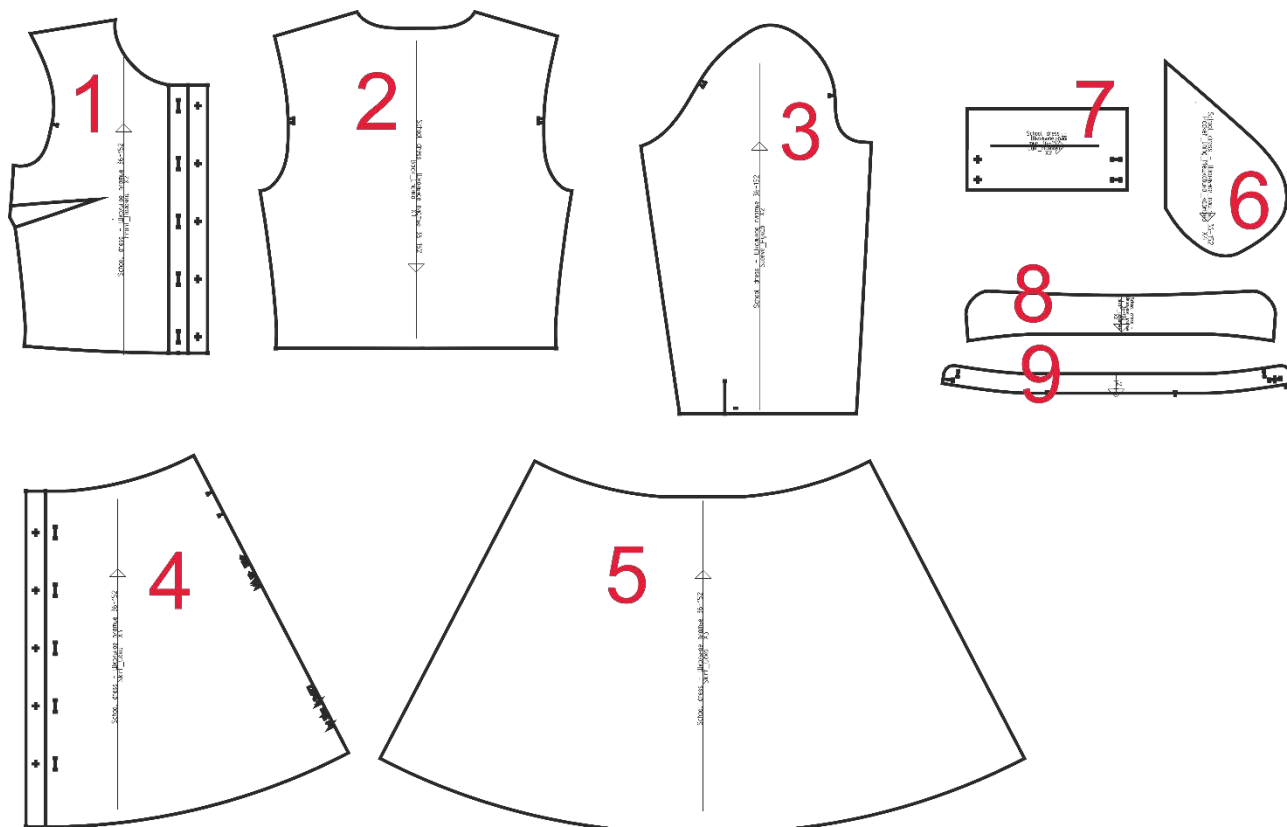
СГИБ\_ДЕТАЛИ

Линия, вдоль которой нанесена  
эта надпись является линией  
симметричного  
разворачивания детали

## Спецификация деталей

### Основной материал

1. Верхняя часть полочки – 2 детали
2. Верхняя часть спинки – 1 деталь (со сгибом)
3. Рукав – 2 детали
4. Нижняя часть полочки (юбка полочки) – 2 детали
5. Нижняя часть спинки (юбка спинки) – 1 деталь (со сгибом)
6. Мешковина (подкладка) кармана – 4 детали
7. Манжет – 2 детали
8. Воротник – 2 детали
9. Стойка воротника – 2 детали



### Термоклеевой прокладочный материал

- Воротник – 2 детали
- Стойка воротника – 2 детали
- Манжет – 2 детали
- Прокладка к припуску на обработку застёжки верхней и нижней частей полочки – 2 детали

**Внимание!** При раскрое деталей необходимо добавить припуски на швы. По всем соединительным срезам платья – 1 см. По нижнему срезу платья припуск на шов 4-5 см. По срезу концов и отлёту воротника, обтачному срезу стойки, а также нижнему и боковым срезам манжет – 7 мм.

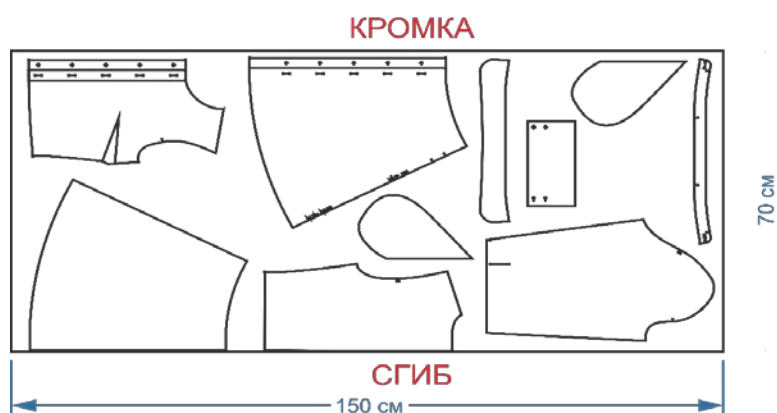
Расход материала зависит от размера и роста изделия, а также ширины материала. Примерный расход материала при ширине 145 см – 1,5-2,5 м.

На рисунках показаны варианты раскладки деталей на полотне на крайние размены и роста (самый маленький и самый большой). Обратите внимание на направленность рисунка на материале и возможность раскладки деталей в разном направлении. Если материал не направленный Вы сможете сэкономить около 25 см.

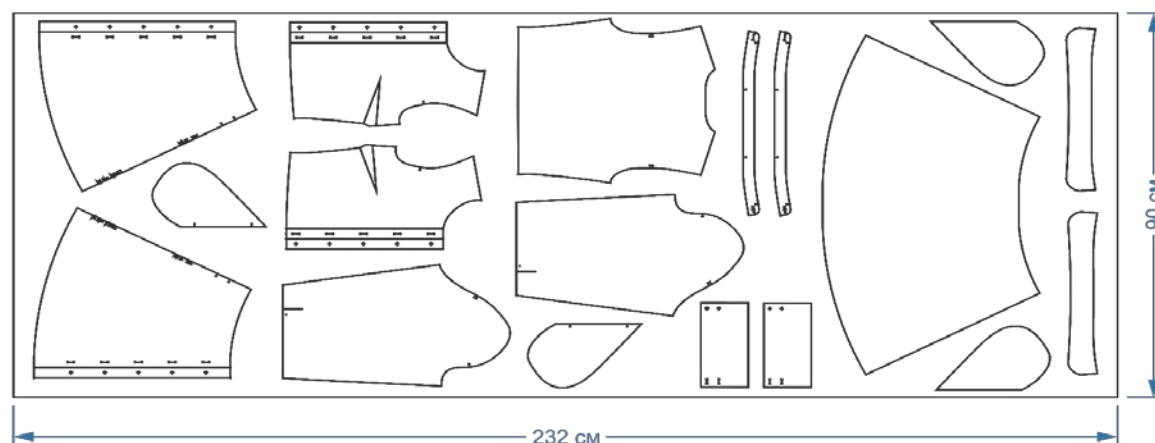
**Обратите внимание** на то, что для данной модели наиболее экономичны узкие материалы с раскладкой «в разворот».

### Примеры раскладки деталей кроя

Размер/рост - 36/152

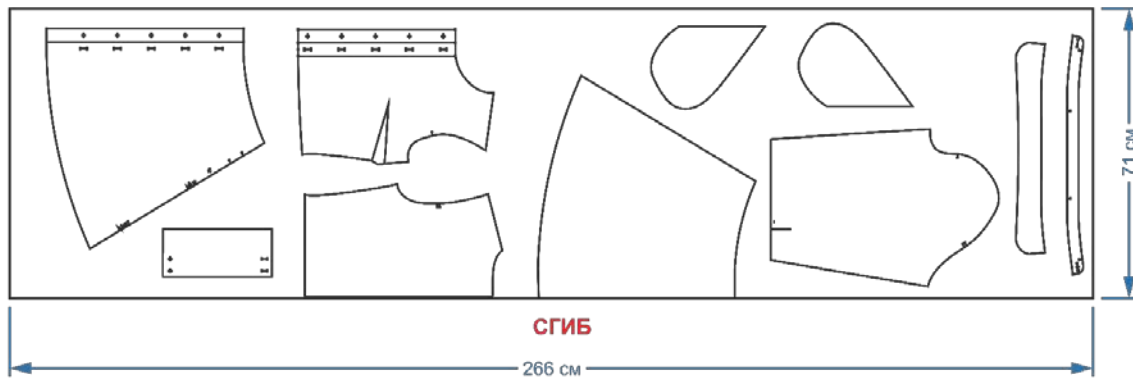


Размер/рост - 36/152



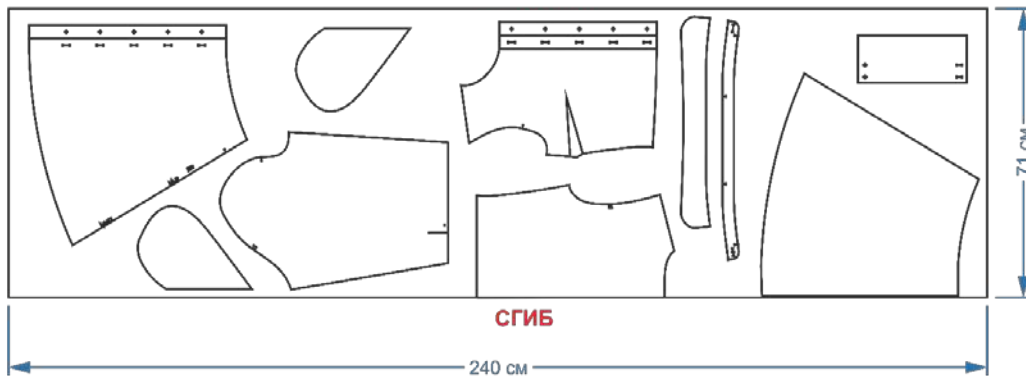
Размер/рост - 52/176 Направленный рисунок

КРОМКА

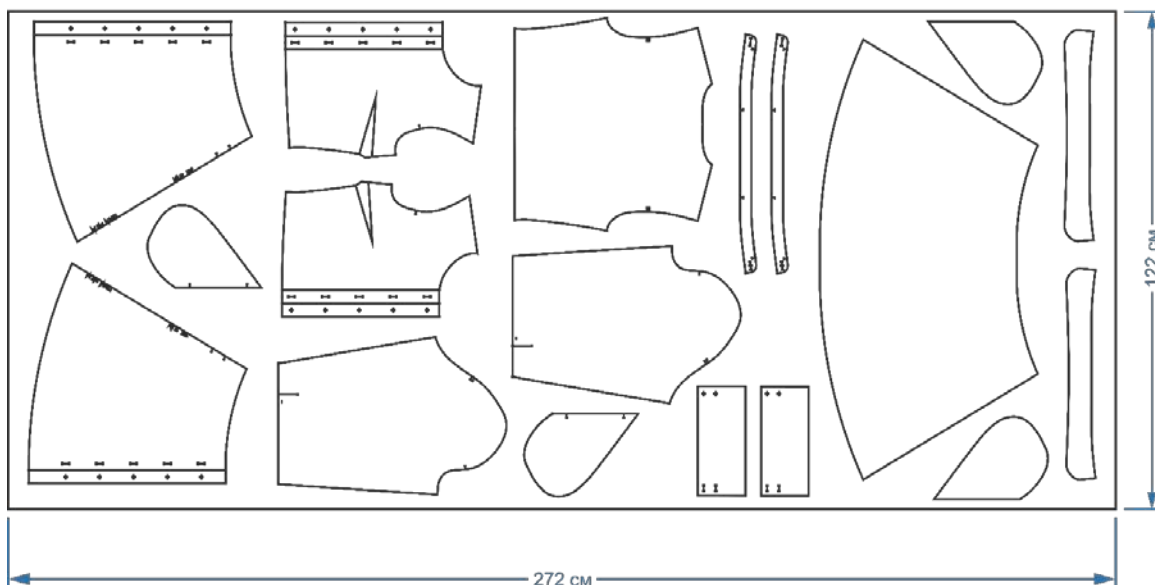


Размер/рост - 52/176 Ненаправленный рисунок

КРОМКА



Размер/рост - 52/176



**Внимание!** Направление нити основы на манжетах определяется рисунком материала и вашим желанием расположить рисунок на манжетах в ту или другую сторону. Если материал гладкокрашенный, то нить основы на манжетах лучше расположить вдоль длинной стороны, для обеспечения формоустойчивости детали в процессе эксплуатации.

**Внимание!** Направление нити основы на манжетах определяется рисунком материала и вашим желанием расположить рисунок на манжетах в ту или другую сторону. Если материал

гладкокрашенный, то нить основы на манжетах лучше расположить вдоль длинной стороны, для обеспечения формоустойчивости детали в процессе эксплуатации.

### Для изготовления платья Вам также потребуется:

- Термоклеевой прокладочный материал – 50 см
- Пуговицы – 18 штук (из расчёта по 2 на каждую манжету)
- Швейные нитки

### Технологическая последовательность обработки

#### Обработка воротника

1. Продублируйте верхний и нижний воротники, а также стойки верхнего и нижнего воротников (Рис. 1). Уголки воротника дублировать не нужно, для облегчения вывёртывания.



Рис. 1

2. Обтачайте верхний воротник нижним по отлёту и концам. (Рис. 2 строчка 1)
3. Подрежьте припуски швов в углах воротника, выверните и приутюжьте отлет и концы воротника с выправлением канта.
4. Настрочите отделочную строчку по отлету и концам воротника. (Рис. 2 строчка 2)
5. Скрепите верхний и нижний воротники по нижнему срезу. (Рис. 2 строчка 3)
6. Начертите линию обтачивания уступов стойки. Втачайте воротник в стойку, обтачивая уступы стойки, подрежьте припуски швов обтачивания уступов, выверните стойку на лицевую сторону. (Рис. 2 строчка 4). Приутюжьте.
7. Настрочите отделочную строчку по шву соединения воротника со стойкой и краю уступов стойки. (Рис. 2 строчка 5)
8. Нанесите места расположения плечевых швов и центра горловины спинки на верхней и нижней стойках воротника.

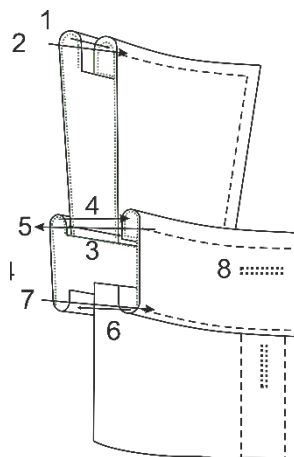


Рис. 2

### Обработка манжет

9. Продублируйте манжету термоклеевым прокладочным материалом.
10. Обтачайте манжеты по боковым сторонам. Подрежьте припуски швов. Выверните на лицевую сторону. Приутюжьте.

### Обработка рукава

11. Разрежьте рукав по намеченной линии, определяющей место расположения шлицы.
12. Окантуйте срез шлицы косой бейкой (Рис. 3) или застрочите швом в подгибку с закрытым срезом шириной шва 3-4 мм.

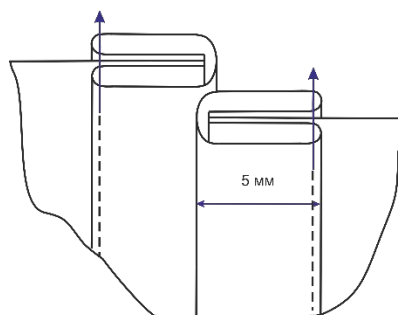


Рис. 3

13. Сметайте, а затем стачайте рукава по нижнему срезу. Припуски швов обметайте и заутюжьте.
14. Притачайте манжет к рукавам по нижнему срезу. Настрочите манжеты на рукава.
15. Настрочите отделочную строчку по краю манжет, по трём сторонам.

### Обработка карманов в боковых швах

16. Притачайте детали мешковины (подкладки) кармана к нижней части полочки и спинки (Рис.4). Припуски швов обметайте и настрочите на мешковину.
17. Стачайте детали мешковины (подкладки) кармана с одновременным стачиванием передней и задней частей юбки по боковым срезам. Срезы боковых швов и срезы мешковины (подкладки) кармана обметайте.

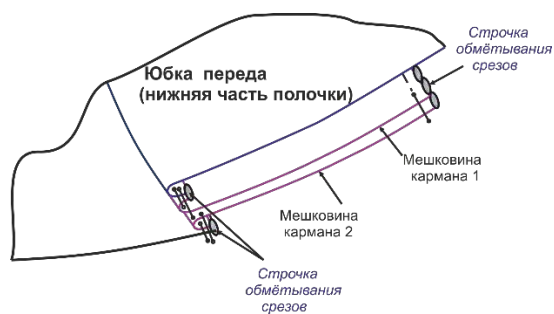


Рис. 4

### Обработка полочки

18. Стачайте вытачки на полочке, заутюжьте вверх.

### Монтаж

19. Стачайте полочку и спинку по плечевым срезам. Срезы швов обметайте и заутюжьте на спинку. Настрочите отделочную строчку по плечевым швам.
20. Стачайте полочку и спинку по боковым срезам. Срезы припусков швов обметайте и заутюжьте на спинку.
21. Приметайте, а затем притачайте нижнюю часть платья (юбку) к верхней по линии талии. Срезы обметайте и заутюжьте вниз.
22. Приклейте термоклеевой прокладочный материал к припуску на обработку застёжки.

- Заутюжьте припуски на обработку застёжки правой и левой частей полочки на изнаночную сторону. Застрочите припуск на обработку застёжки швом в подгибку с закрытым срезом.
23. Втачайте стойку нижнего воротника в горловину. Настрочите стойку верхнего воротника на горловину платья (Рис.2, стр.6 и 7).
  24. Вметайте, а затем втачайте рукава в проймы. Срезы швов обметайте.
  25. Заметайте, а затем застрочите нижний срез платья швом в подгибку с закрытым срезом.
  26. Настрочите эластичную тесьму «резинка» к припуску шва соединения верхней и нижней частей платья (Рис.5).



Рис.5

27. Наметьте место расположения петель на полочке, манжетах рукавов и стойке воротника. Обметайте петли.
28. Наметьте место расположения пуговиц. Пришейте пуговицы.
29. Отутюжьте платье в готовом виде.