



КАК СШИТЬ

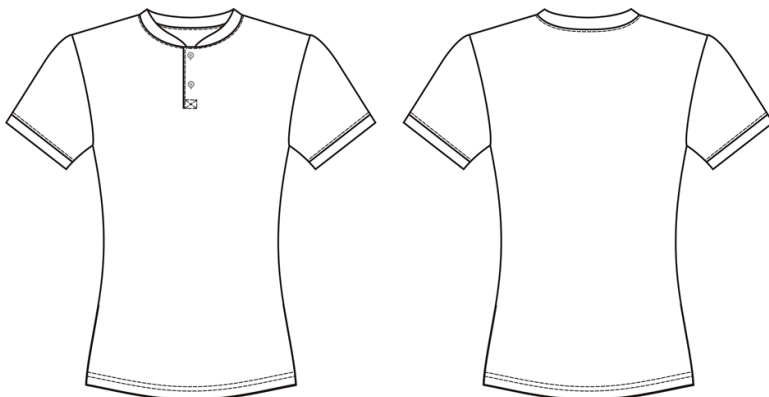
ИНСТРУКЦИЯ



Мужское поло

Рубашка мужская модель «поло», прилегающей силуэтной формы с застёжкой на две петли и пуговицы в разрезе полочки. Воротник стойка. Рукав втачной одношовный. Нижний срез рукава обработан притачной манжетой.

### **Технический рисунок**



### **Прибавки и припуски**

**При раскрое необходимо добавить к деталям припуски на швы:**

- по всем соединительным срезам полочки, спинки, рукавов и манжет – 7 мм;
- по нижнему срезу полочки, спинки – 1,5 см;
- по нижнему срезу воротника и срезу горловины – 10 мм.

### **Что потребуется**

#### **Материалы:**

- трикотажные полотна.

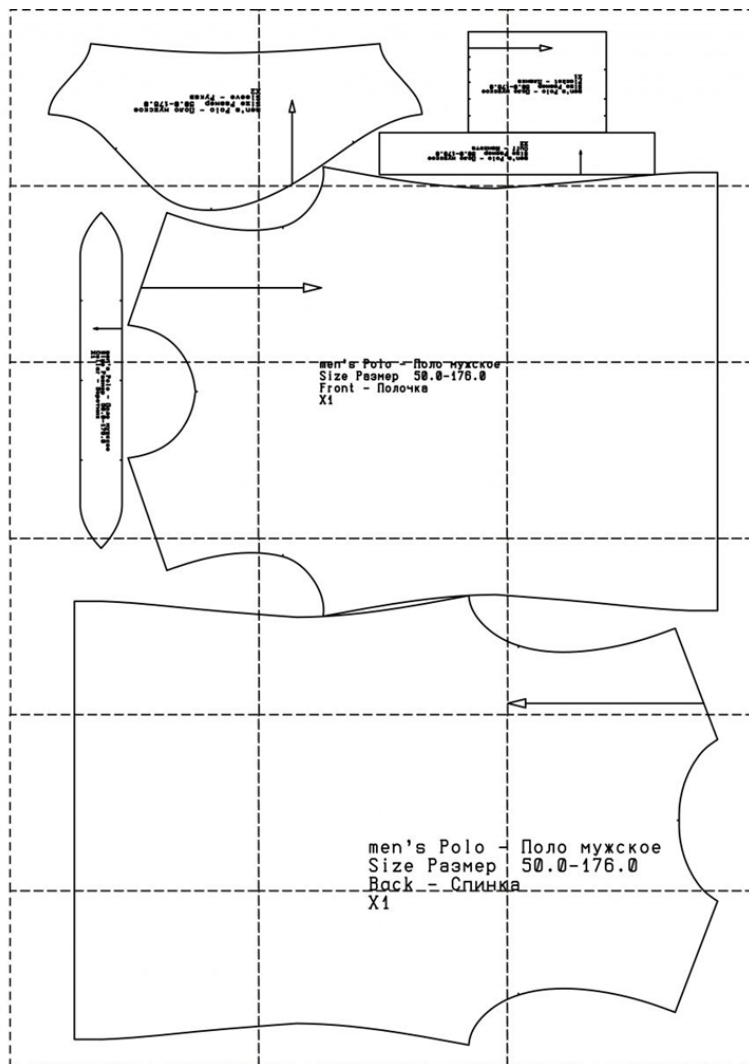
#### **Расход материалов:**

- расход материала определяется, как длина изделия плюс две длины рукава; примерный расход материала на размер 50 рост 176 см составит около 120 см.

#### **Также потребуется:**

- швейный нитки в цвет основного материала;
- пуговицы — 2 шт;
- тонкий термоклейный прокладочный материал (флизелин) – 15 см.

## Образец выкройки



На выкройке приняты следующие обозначения:

|            |   |
|------------|---|
|            | Направление долевой нити<br>(эта линия может совпадать с<br>одним из контуров детали)   |
|            | Надсечка - контрольный знак<br>для совмещения деталей кроя:<br>При совмещении деталей<br>надсечки с одинаковым<br>цифровыми или буквенными<br>обозначениями должны<br>совпасть. |
| ГИБ_ДЕТАЛИ | Линия, вдоль которой нанесена<br>эта надпись является линией<br>симметричного<br>разворачивания детали  |
| 4 A 2      | Цифрами и буквами<br>обозначены точки совмещения<br>одной или нескольких деталей  |

## Как распечатать

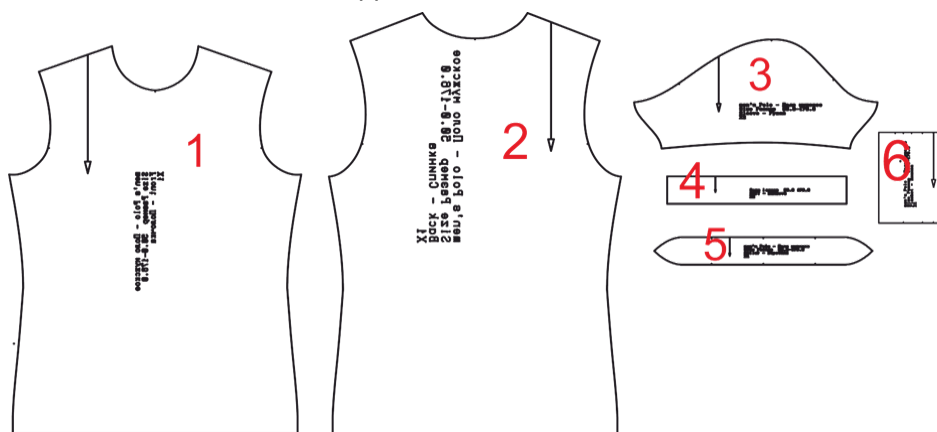
Распечатать выкройку в натуральную величину можно двумя способами: на принтере (формат А4), и на плоттере. Инструкцию по печати выкройки и ответы на частые вопросы смотрите в разделе FAQ.

## Детали и схемы раскладки на ткани

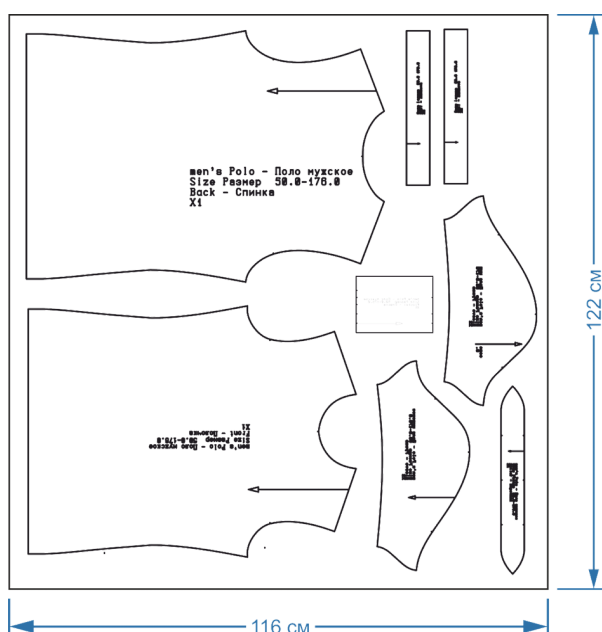
### Спецификация деталей

### Основной материал

- 1.Полочка – одна деталь;
- 2.Спинка – одна деталь;
- 3.Рукав – две детали;
- 4.Манжет – две детали;
- 5.Воротник – 1 деталь;
- 6.Обтачка застёжки – 1 деталь.

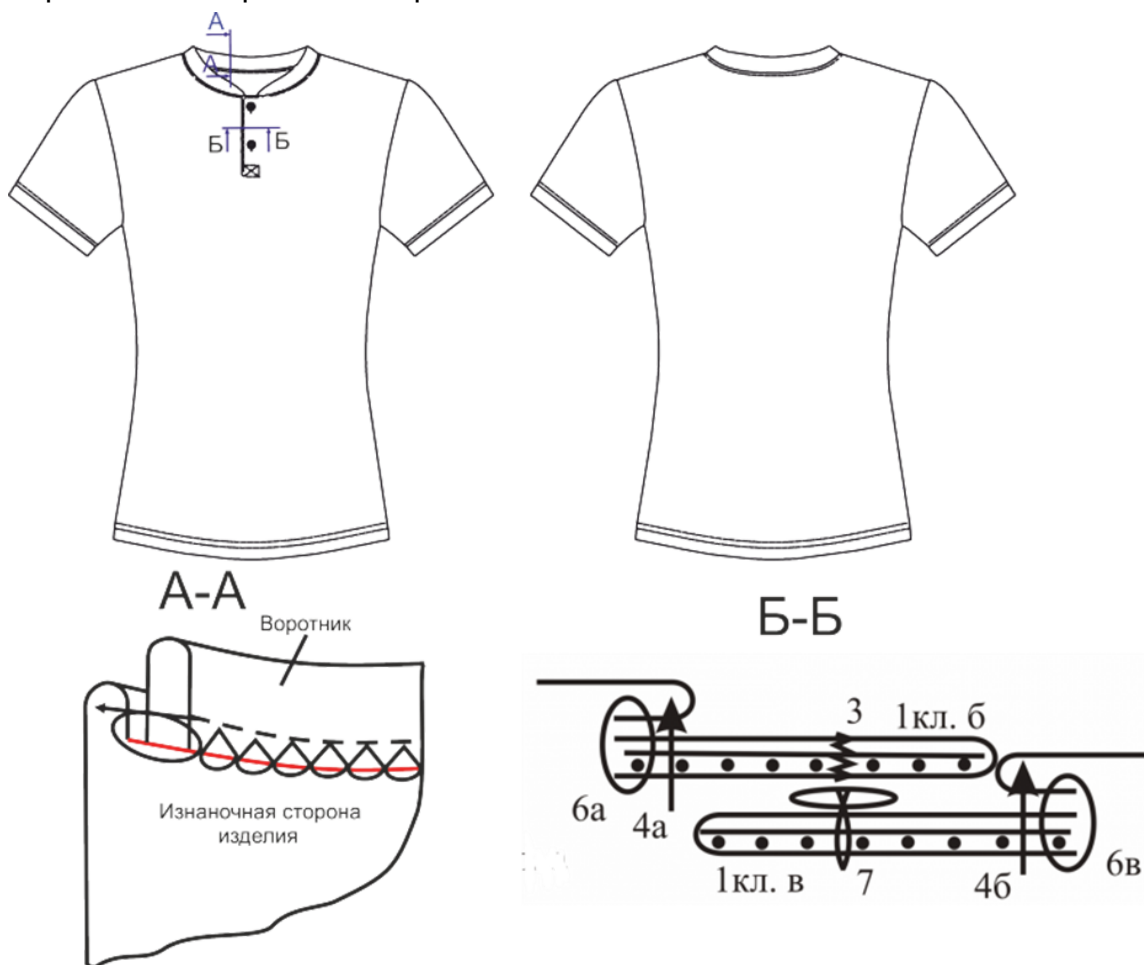


### Примеры раскладки деталей кроя

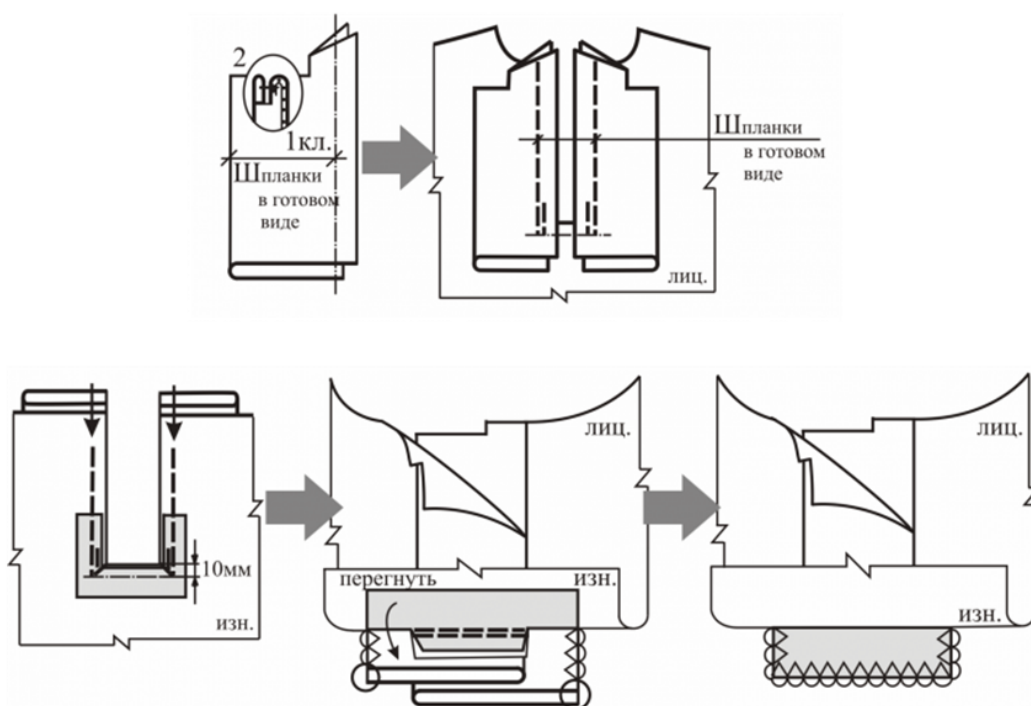


## Как сшить рубашку-поло

Изготовление поло лучше всего начать с обработки застёжки — это самый сложный узел изделия. Вариантов обработки такой застёжки много. Мы рассмотрим два основных. Первый очень простой. Второй посложнее.



### Этапы обработки застёжки



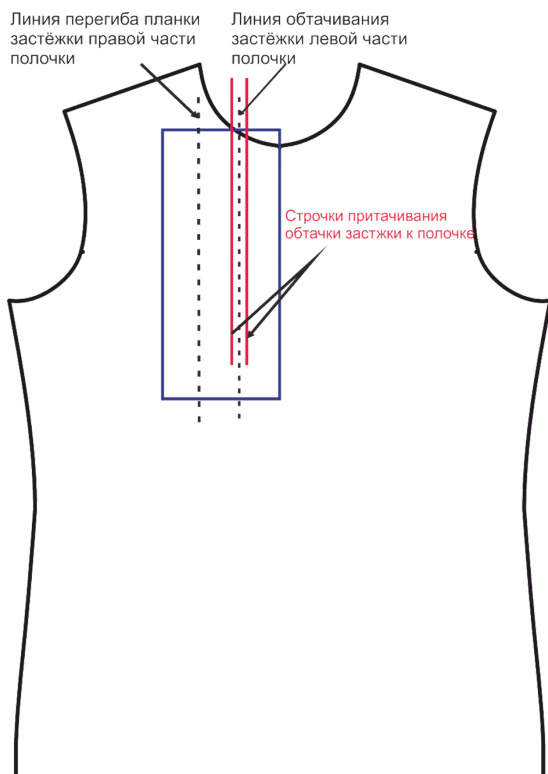
На рисунке 1 подробно, по этапам представлен **первый вариант** обработки застёжки притачными планками.

Если вы готовы несколько изменить внешний вид застёжки от классического поло, то:

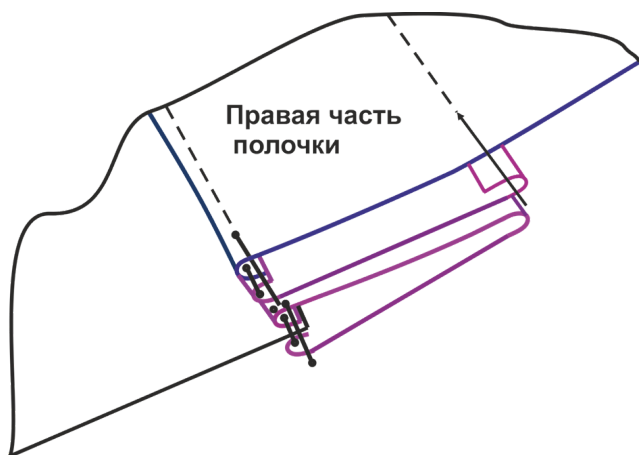
- определитесь с шириной планки (3 см самый удачный вариант, но всё зависит от Вашего решения, можно чуть больше или меньше);
- раскроите из материала две полоски длиной 18-20 см и шириной – две ширины планки в готовом виде плюс два см и продублируйте его клеевым материалом;
- для упрощения обработки приклейте полоску тонкого флизелина (4,0 x 18,0 см) на участке застёжки;
- обтачайте и выверните верхние уголки планок (2,0-2,5 см от сгиба);
- выкроите из остатков материала усилитель застёжки П-образной формы, на рисунке он показан серым цветом (ширина сторон усилителя 2,5 – 3,0 см);
- наметьте на полочке ширину планки в готовом виде. Приметайте и притачайте планки к полочке так, чтобы между строчками оставалось расстояние, равное ширине планки в готовом виде. Перед притачиванием планки с изнаночной стороны полочки подложите усилитель;
- разрежьте полочку между строчек выверните припуски швов притачивания планок на изнаночную сторону;
- обметайте боковые и нижний срезы припусков шва, захватывая срезы усилителя;
- вы можете настроить отделочную строчку внизу под планками, так, как это показано на техническом рисунке.

**Второй вариант** (рис. 2):

- наметьте на полочке левый край застёжки. Он должен быть смещён от средней линии полочки на ширину нижней планки в готовом виде;
- приклейте полоску клеевого материала с изнаночной стороны;
- наметьте на обтачке линию левого края застёжки и линию правого края застёжки или просто разделите обтачку на три части; правая сторона 1/3, а левая 2/3;
- уложите на лицевую сторону обтачку изнаночной стороной вверх, совместив линии намелки; правая сторона 1/3, левая 2/3;



- притачайте обтачку к полочке. Вот здесь есть маленькая тонкость. Расстояние между строчками не более 4-5 мм. Строчки проходят на расстоянии 2 мм с одной и другой стороны от намеченной линии;
- разрежьте полочку по намеченной линии. Длина разреза должна быть на 2 см короче длины планки;
- выверните обтачку левой части полочки на изнанку, а обтачку правой части полочки согните по намеченной линии, определяющей линию края планки правой части полочки;
- обтачайте верхние уголки застёжки и выверните их на лицевую сторону;
- настрочите обтачку на полочку по шву её притачивания с правой стороны полочки и на полочку с левой стороны, подгибая срез на 3-4 мм;
- настрочите обтачку на полочку по шву её притачивания с правой стороны полочки и на полочку с левой стороны, подгибая срез на 3-4 мм;
- застрочите припуск на обработку застёжки по линии низа и обметайте нижний срез обтачки;
- закрепите нижний припуск на обработку обтачки застёжки отделочной строчкой так, как это показано на техническом рисунке.



- сметайте, а затем стачайте и обметайте детали полочки и спинки по боковым и плечевым срезам;
- стачайте детали рукавов по нижним срезам, обметайте;
- втачайте рукава в проймы;
- обработайте нижние срезы рукавов манжетами (стачайте манжеты в кольцо, заутюжьте пополам и притачайте к нижнему срезу рукавов);
- заутюжьте воротник пополам и втачайте его в горловину, срезы припусков швов обметайте;
- обметайте нижний срез изделия и застрочите его;
- приутюжьте поло в готовом виде.

Рубашка-поло готова!