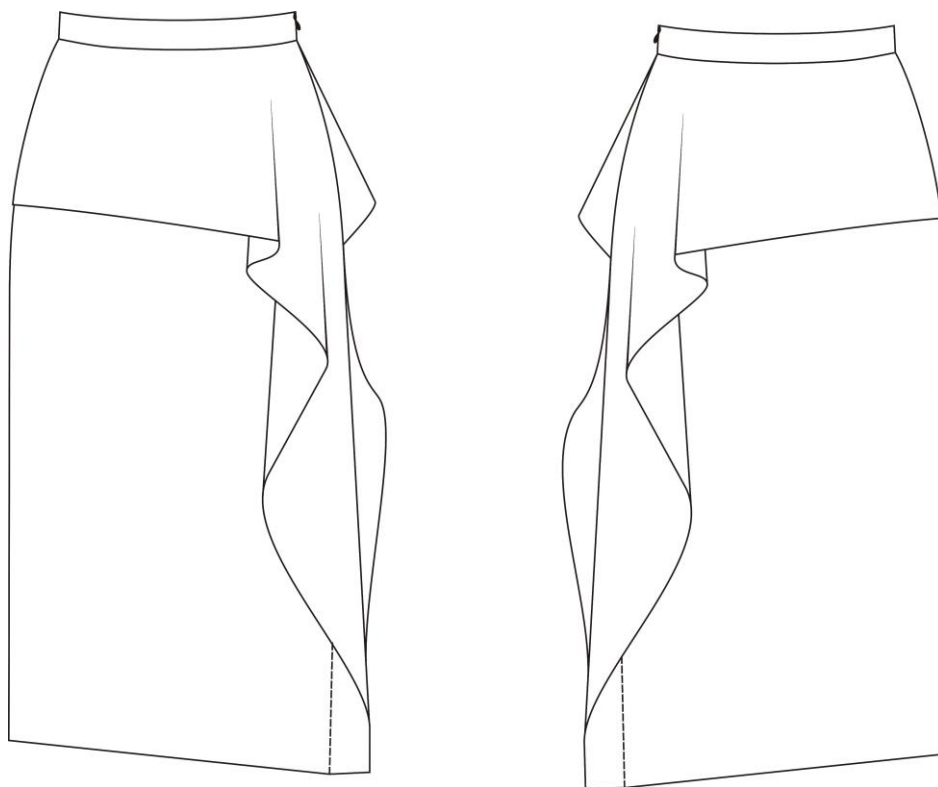


Уровень сложности: ЛЕГКО

ЮБКА С БАСКОЙ

ИНСТРУКЦИЯ ПО РАСПЕЧАТКЕ ВЫКРОЕК И ПОСЛЕДОВАТЕЛЬНОСТЬ ПОШИВА



Описание внешнего вида:

Юбка женская нарядная или повседневная, прямая с оригинальным элементом художественного оформления – баской, переходящей с боковые воланы в левом боковом шве. Передняя и задняя части юбки с вытачками. В правом боковом шве обработана застёжка «молния». Верхний срез юбки обработан притачным поясом. Юбка на подкладке.

Рекомендации по материалам: тонкие, легко драпирующиеся плательные материалы из натуральных, шёлковых или смесовых волокон и нитей.

Конструктивные прибавки: к обхвату талии – 2 см, к обхвату бёдер – 4 см.

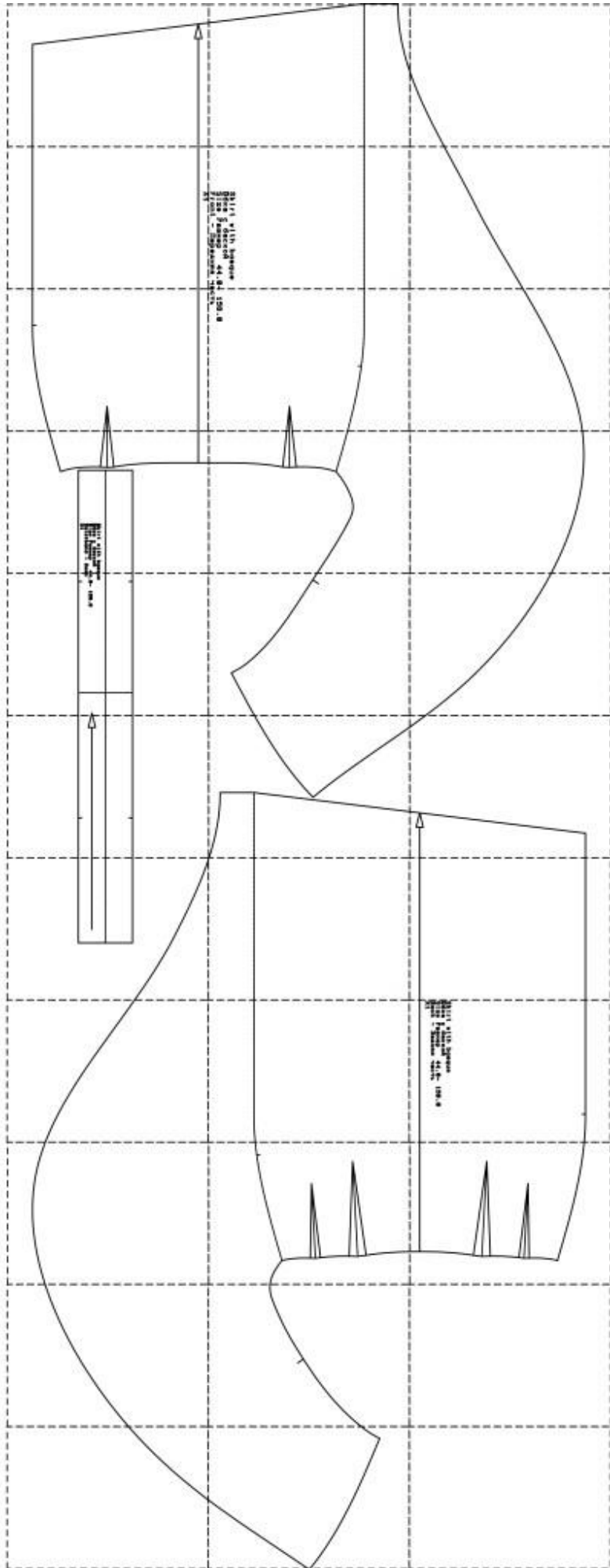
При заказе выкройки Вы получаете pdf-файл, содержащий 1 лист формата А4 с инструкцией по распечатке выкроек и условными обозначениями, а также 1 лист выкроек, который, в зависимости от размера, может быть распечатан на нескольких листах формата А4, после склеивания которых вы получите один большой лист с контурами выкроек:

Model: Size XX Height 200 Skizze: Flanke XX Person 200

Vorderansicht
 Seitenansicht
 Rückansicht
 Draufsicht
 Schnittansicht
 Maßstab
 Beschriftung
 Datum
 Name

1.1
 1.2



Sample
 Größe
 10x10 cm



При печати выкройки в формате А4 поставьте галочку "Реальный размер" (или снимите галочку "По размеру страницы") в настройках печати. Распечатайте пробную страницу, измерьте квадрат-образец - он должен быть 10x10 см. После распечатки всех страниц выкройки, склейте их по указанному порядку: буквы (А/В/С+) обозначают столбец, а цифры (01/02/03+) - строку. У первого (левого верхнего) листа выкройки будет номер А01.

2. При печати выкройки на плоттере откройте файл выкройки в программе AdobeReader (или FoxitReader). Нажмите на пункт меню "Файл", затем выберите "Распечатать". Выберите режим печати "Постер" в разделе "Настройка размера и обработка страниц". Убедитесь, что в значении поля "Масштаб сегмента" стоит значение 100%. Отметьте галочками поля "Метки вырезки", "Ярлыки" и "Разбить только большие страницы". Если у вас остались какие-либо вопросы - загляните на нашу страницу Вопросы и Ответы! <http://patterneasy.com/faq>

На выкройке приняты следующие обозначения:

	Направление долевой нити (эта линия может совпадать с одним из контуров детали)
	Надсечка - контрольный знак для совмещения деталей кроя: При совмещении деталей надсечки с одинаковым цифровыми или буквенными обозначениями должны совпасть.
ГИБ_ДЕТАЛИ	Линия, вдоль которой нанесена эта надпись является линией симметричного разворачивания детали

Спецификация деталей

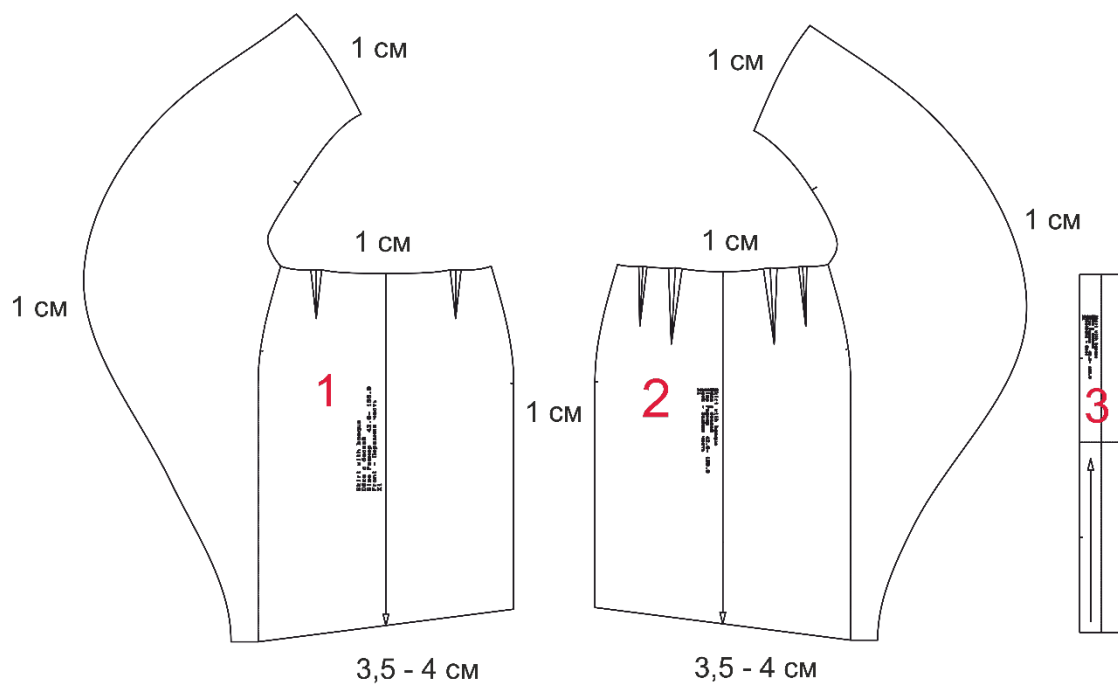
ОСНОВНОЙ МАТЕРИАЛ

1. Передняя часть юбки – 1 деталь
2. Задняя часть юбки – 1 деталь
3. Пояс – 1 деталь

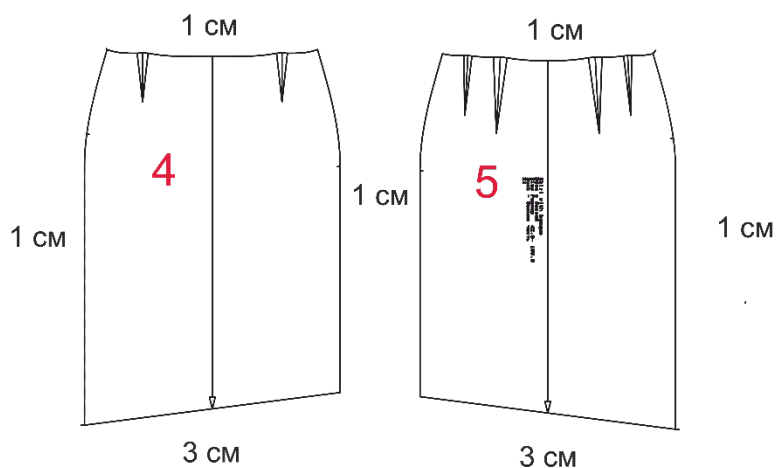
ПОДКЛАДОЧНЫЙ МАТЕРИАЛ

4. Передняя часть подкладки юбки – 1 деталь
5. Задняя часть подкладки юбки – 1 деталь

ОСНОВНОЙ МАТЕРИАЛ



ПОДКЛАДОЧНЫЙ МАТЕРИАЛ

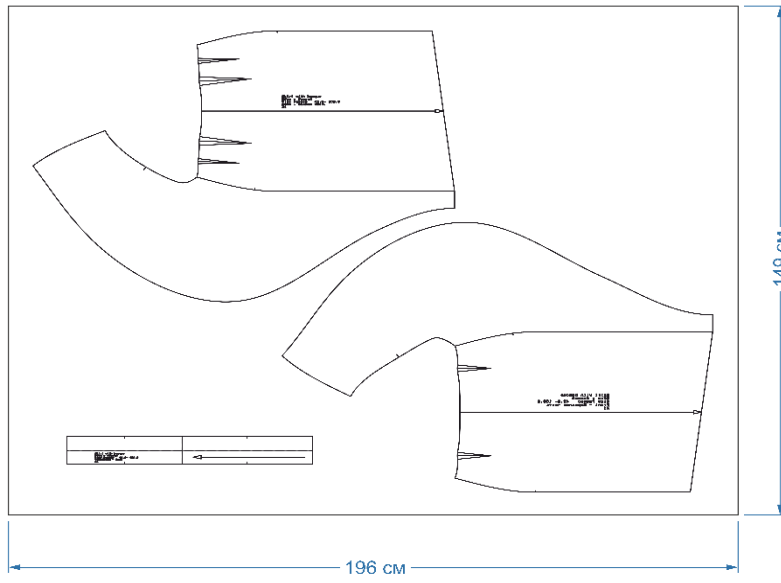


Внимание! На рисунке показаны детали кроя юбки и величины припусков, которые нужно дать при раскрое.

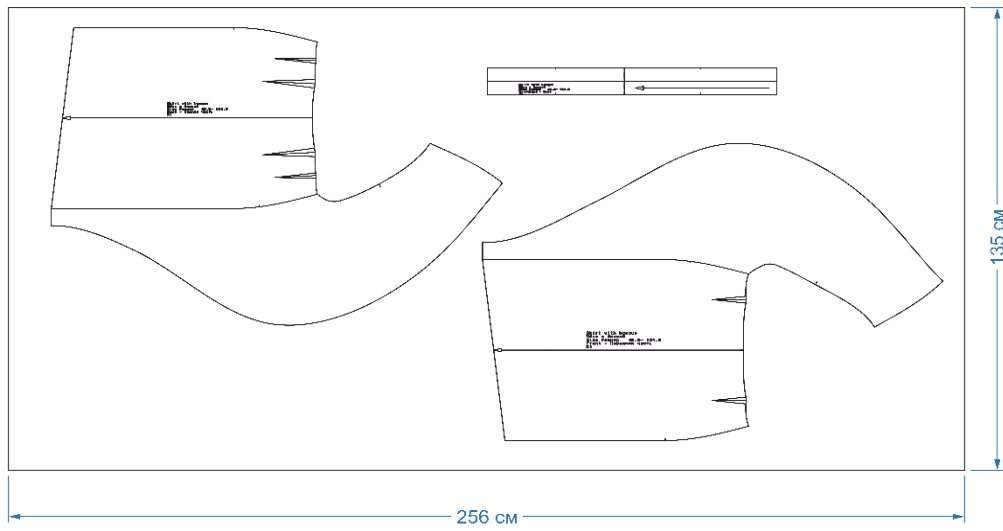
Расход основного материала от 2 до 3 метров (в зависимости от размера и роста), при ширине материала 1,5 м.

Варианты раскладки деталей юбки при раскрое:

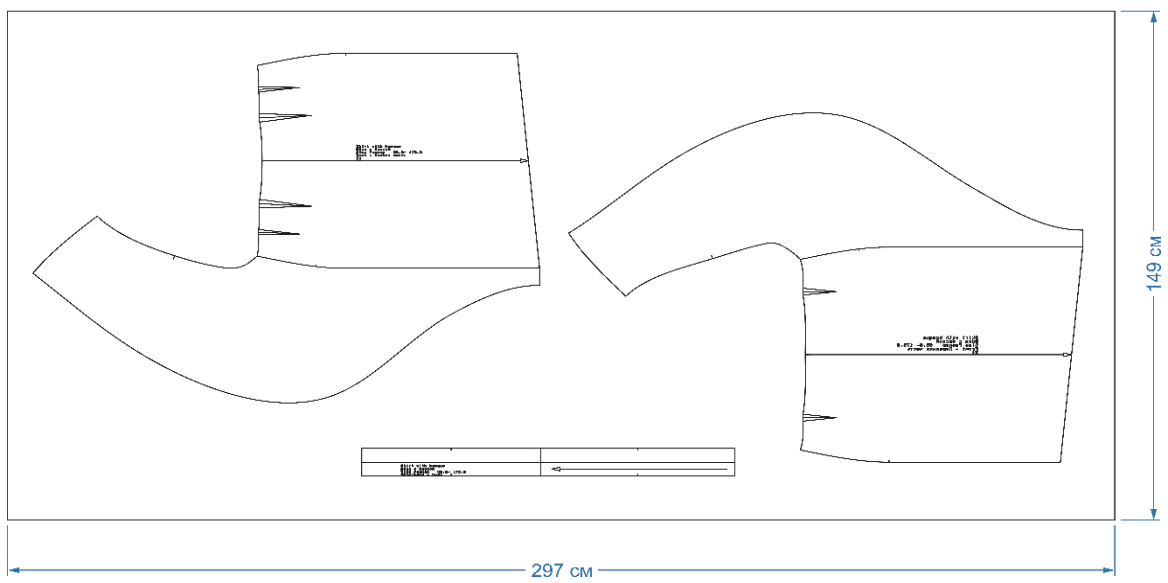
Размер/рост - 42/158



Размер/рост - 48/164



Размер/рост - 58/176



Внимание!!! Детали укладываются на изнаночную сторону материала надписью вверх. Не ошибитесь! Это очень важно!

Кроме основного материала для изготовления юбки Вам потребуется тесьма «молния» длиной 16-18 см и пуговка.

Технологическая последовательность обработки юбки

1. Сметайте, стачайте и заутюжьте вытачки на передней и задней частях юбки.
2. Обметайте, а затем сметайте и стачайте правые боковые срезы волана передней и задней частей юбки. Припуски шва разутюжьте.
3. Обработайте нижний срез баски, переходящий с боковой срез волана краевым швом по одному из продолженных вариантов: обметать на машине зигзагообразного стежка, в подгибку с открытым обметанным срезом или в подгибку с закрытым срезом.



Внимание! От выбранного варианта обработки будет зависеть внешний вид обработанного среза. Ваш выбор зависит от свойств используемого материала и от того, какой внешний вид обработанного среза Вы хотите получить (строгий, с извитостью и т.д.). лучше всего попробовать сначала на маленьких лоскутках. А потом выбрать тот, которые лучше всего подходит.

4. Обметайте правый боковой срез передней и задней частей юбки. Стачайте правый боковой шов. Втачайте потайную тесьму «молния».

Внимание! Просто бесценная ☺ штука – специальная лапка для втачивания потайной тесьмы «молния». У неё на подошве два канала по которым двигаются «зубчики» тесьмы в процессе её настрачивания на материал. Получается просто идеально ровная и красивая строчка.

5. Сметайте, а затем стачайте левый боковой срез юбки.
6. Настрочите баску на переднюю и заднюю часть юбки по верхнему срезу.
7. Заготовьте подкладку юбки: стачайте вытачки, обработайте боковые швы.

Внимание! На участке застёжки срезы можно просто обметать, а боковой шов стачать только до уровня конца тесьмы «молния».

8. Соедините подкладку юбки с юбкой из основного материала по верхнему срезу (наметайте и настройте).
9. Обработайте верхний срез юбки поясом.
10. Обработайте нижний срез юбки и подкладки швом в подгибку с закрытым срезом.
11. Обметайте петлю на поясе и пришейте пуговку.
12. Приутюжьте юбку в готовом виде.

Носите с удовольствием!