



КАК СШИТЬ

ИНСТРУКЦИЯ



Юбка
с баской

PATTERNEASY.COM

Юбка женская прямая с баской, переходящей с боковые воланы в левом боковом шве. Передняя и задняя части юбки с вытачками. В правом боковом шве обработана застёжка-молния. Верхний срез юбки обработан притачным поясом. Юбка на подкладке.

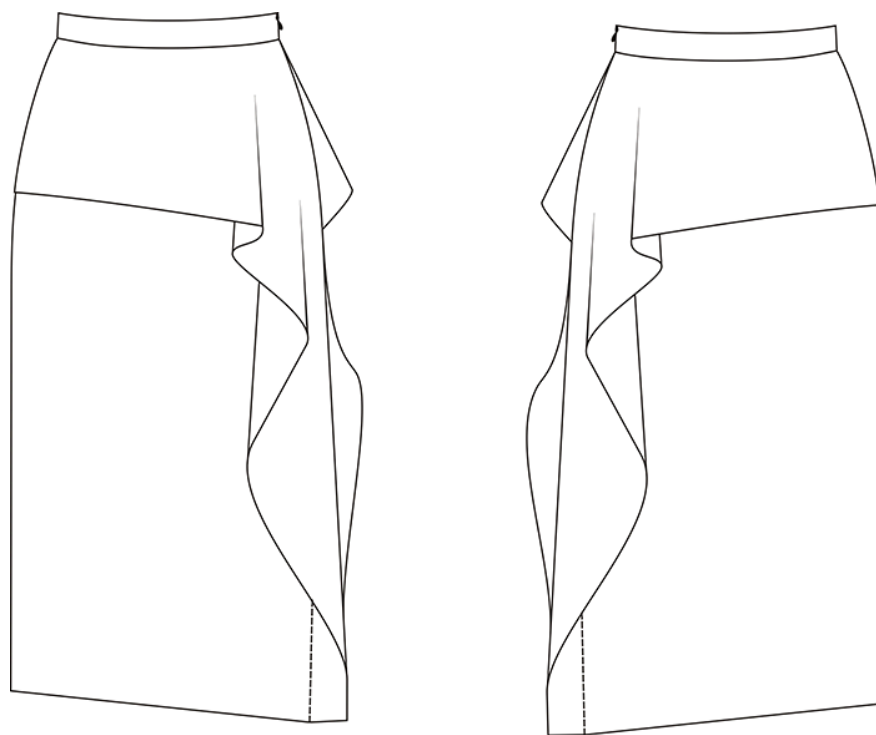
Уровень сложности

Простой пошив.

Размеры выкроек

с 40 по 60. Каждый размер представлен в четырех диапазонах роста для лучшей посадки по фигуре

Технический рисунок



Конструктивные прибавки

- к обхвату талии – 2 см,
- к обхвату бёдер – 4 см.

Конструктивные прибавки характеризуют степень (свободу) прилегания изделия по фигуре. Эта величина уже заложена в конструкцию и дается для лучшего представления силуэтной формы.

Припуски на швы

Выкройка без припусков на швы. При раскрое деталей необходимо добавить припуски самостоятельно. Рекомендуемая величина припусков:

- на соединительные швы — 1 см;
- на обработку низа изделия — 4 см;
- на обработку низа подкладки изделия — 3 см.

Материалы

Тонкие, легко драпирующиеся костюмные и платьевые ткани. Подкладочная ткань.

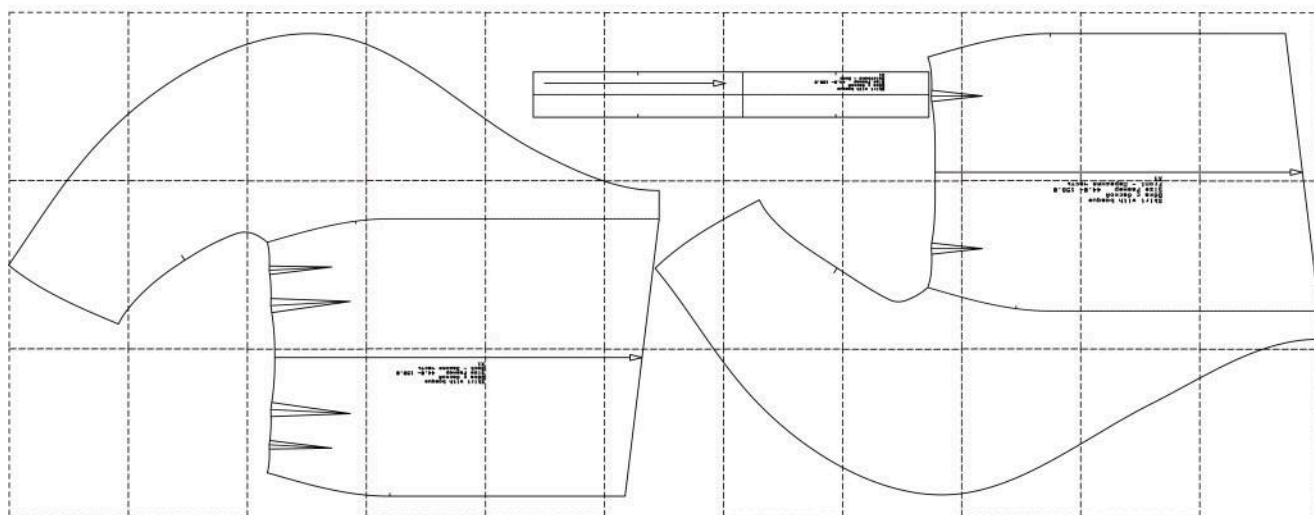
Расход материалов

Расход основного материала от 2 до 3 метров (в зависимости от размера и роста), при ширине материала 1,5 м. Подкладочного материала потребуется примерно 1 м.



Также потребуется

- тесьма-молния длиной 16-18 см — 1 шт.,
- пуговица — 1 шт.,
- швейные нитки,
- клеевой прокладочный материал (для дублирования деталей пояса).

Образец выкройки



Обозначения на выкройке

	Направление долевой нити (эта линия может совпадать с одним из контуров детали)
	Надсечка - контрольный знак для совмещения деталей края: При совмещении деталей надсечки с одинаковым цифровыми или буквенными обозначениями должны совпасть.
СГИБ_ДЕТАЛИ	Линия, вдоль которой нанесена эта надпись является линией симметричного разворачивания детали
4 А 2	Цифрами и буквами обозначены точки совмещения одной или нескольких деталей

Как распечатать

Распечатать выкройку в натуральную величину можно двумя способами: на принтере (формат А4), и на плоттере. Инструкцию по печати выкройки и ответы на частые вопросы смотрите в разделе [FAQ](#).

Спецификация деталей

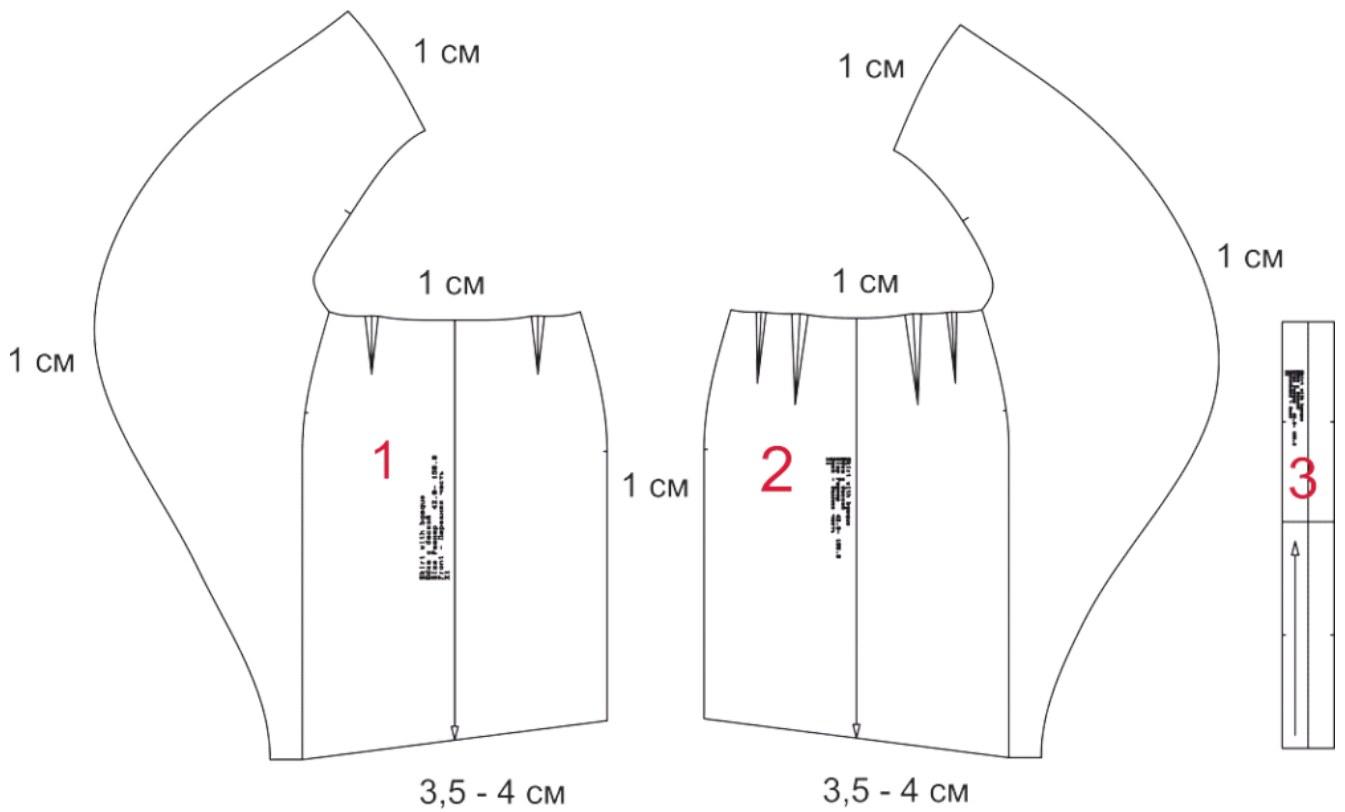
Основной материал

1. Передняя часть юбки – 1 деталь
2. Задняя часть юбки – 1 деталь
3. Пояс – 1 деталь

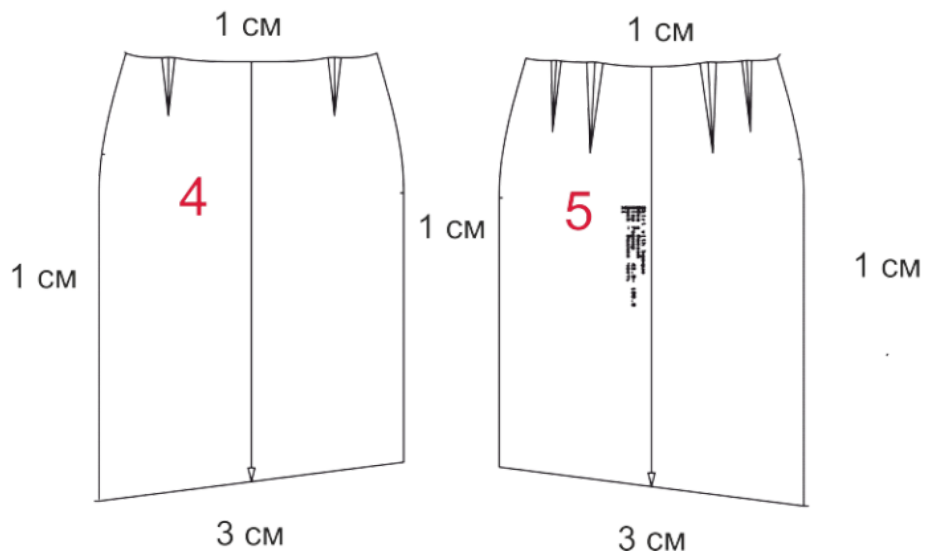
Подкладочный материал

4. Передняя часть подкладки юбки – 1 деталь
5. Задняя часть подкладки юбки – 1 деталь

ОСНОВНОЙ МАТЕРИАЛ



ПОДКЛАДОЧНЫЙ МАТЕРИАЛ

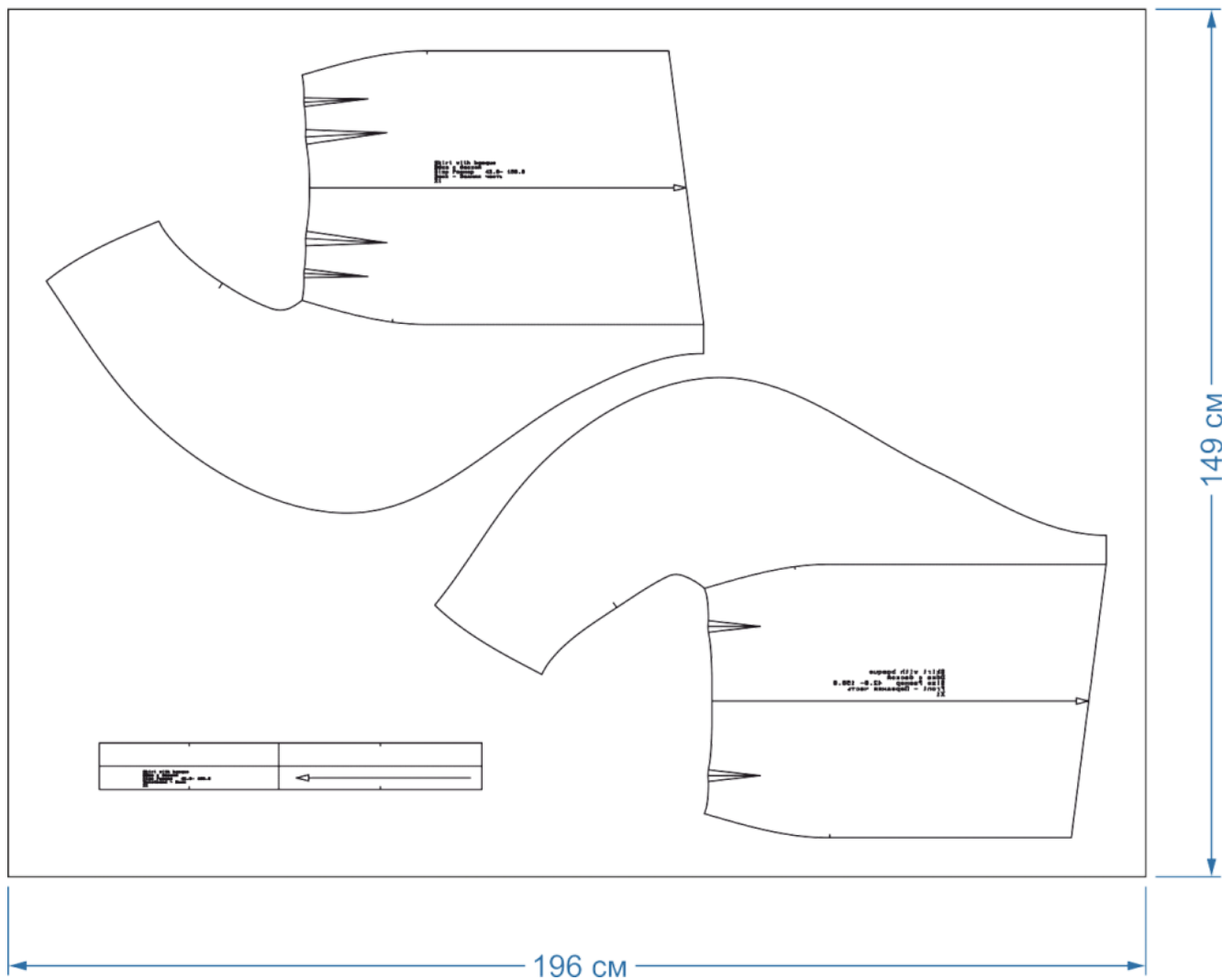


На рисунке показаны детали кроя юбки и величины припусков, которые нужно дать при раскрое.

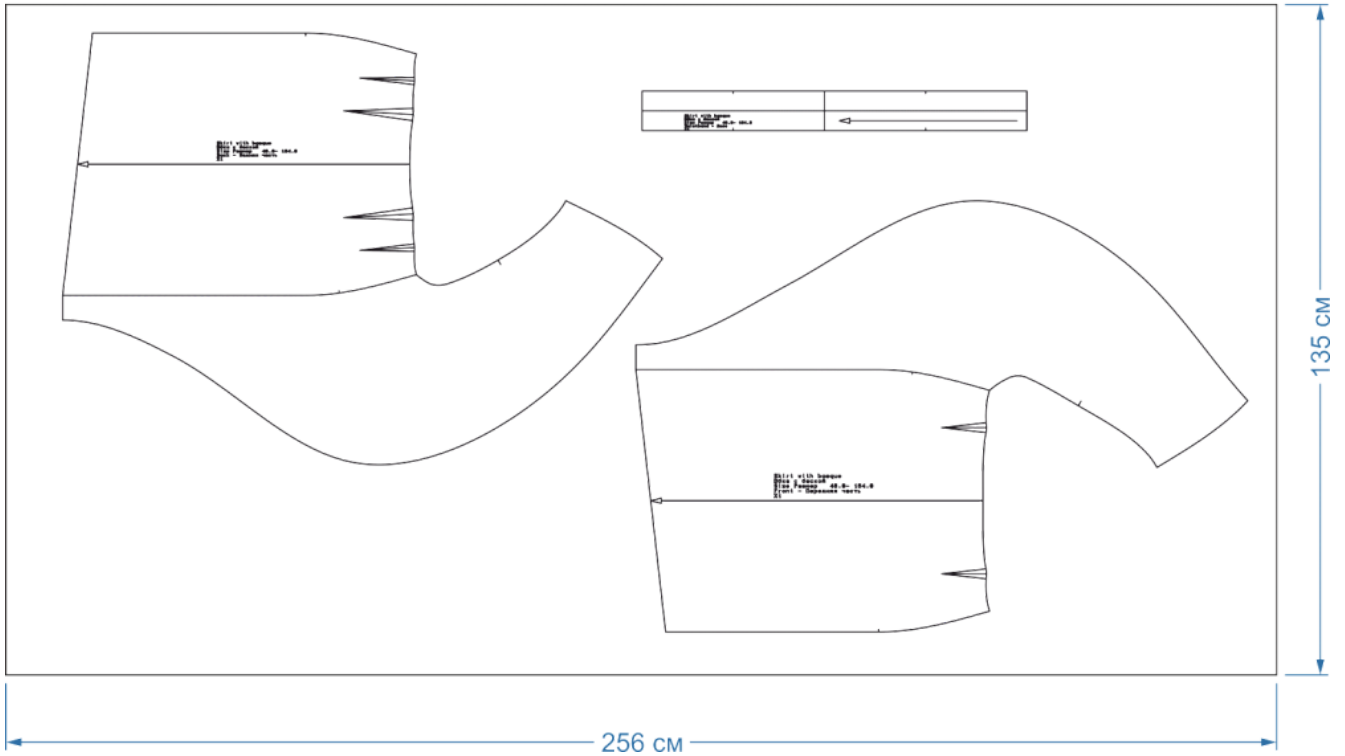
Варианты раскладки деталей на ткани

Детали укладываются на изнаночную сторону материала надписями вверх.

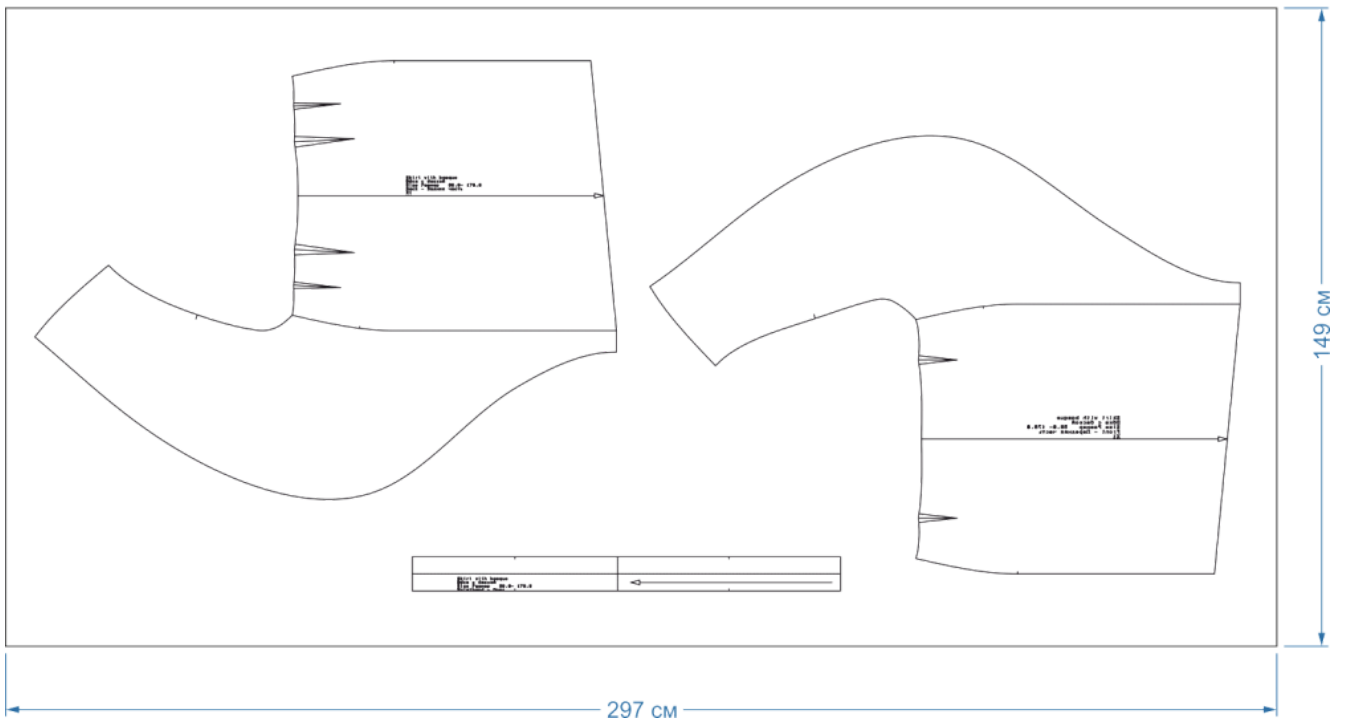
Размер/рост - 42/158



Размер/рост - 48/164



Размер/рост - 58/176



Последовательность пошива

1. Сметайте, стачайте и заутюжьте вытачки на передней и задней частях юбки.
2. Обметайте, а затем сметайте и стачайте правые боковые срезы волана передней и задней частей юбки. Припуски шва разутюжьте.
3. Обработайте нижний срез баски, переходящий с боковой срез волана краевым швом по одному из предложенных вариантов: обметать на машине зигзагообразного стежка, в подгибку с открытым обметанным срезом или в подгибку с закрытым срезом.

От выбранного варианта обработки будет зависеть внешний вид обработанного среза. Ваш выбор зависит от свойств используемого материала и от того, какой внешний вид обработанного среза хотите получить (строгий, с извитостью и т.д.). лучше всего попробовать сначала на маленьких лоскутках. А потом выбрать тот, которые лучше всего подходит.



Рис. 1. Варианты обработки нижних срезов баски и волана

4. Обметайте правый боковой срез передней и задней частей юбки. Стачайте правый боковой шов. Втачайте потайную тесьму-молнию.
5. Сметайте, а затем стачайте левый боковой срез юбки.
6. Настрочите баску на переднюю и заднюю часть юбки по верхнему срезу.
7. Заготовьте подкладку юбки: стачайте вытачки, обработайте боковые швы. На участке застёжки срезы можно просто обметать, а боковой шов стачать только до уровня конца тесьмы-молнии.

8. Соедините подкладку юбки с юбкой из основного материала по верхнему срезу — наметайте и настрочите.
 9. Обработайте верхний срез юбки поясом (деталь пояса предварительно укрепите клеевой прокладкой).
 10. Обработайте нижний срез юбки и подкладки швом в подгибку с закрытым срезом.
 11. Обметайте петлю на поясе и пришейте пуговицу.
 12. Приутюжьте юбку в готовом виде.
- Юбка готова.