

ПУХОВИК

ИНСТРУКЦИЯ ПО РАСПЕЧАТКЕ ВЫКРОЕК И ПОСЛЕДОВАТЕЛЬНОСТЬ ПОШИВА



Описание внешнего вида

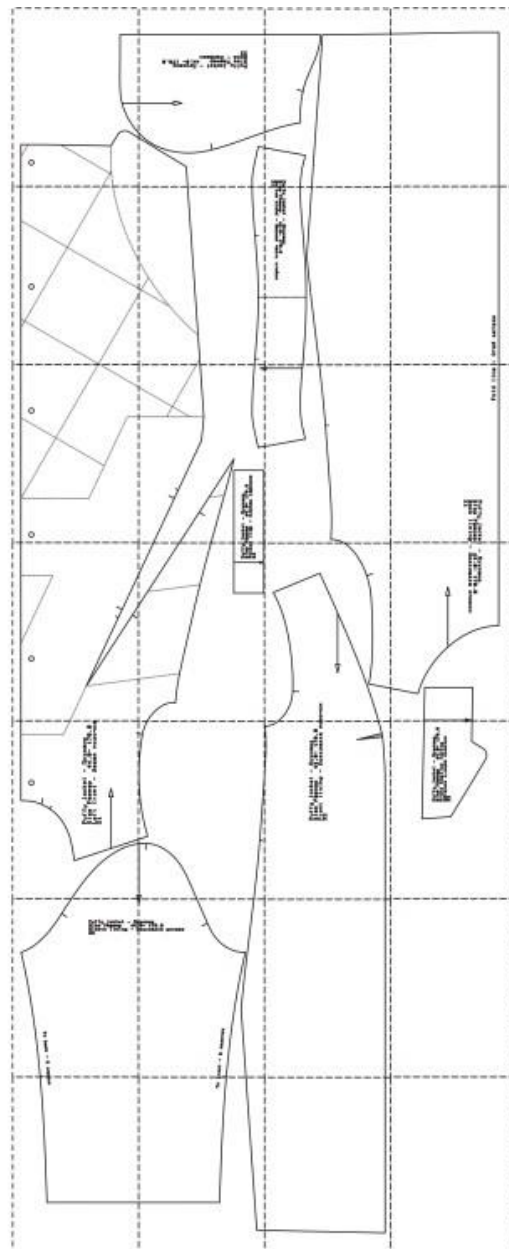
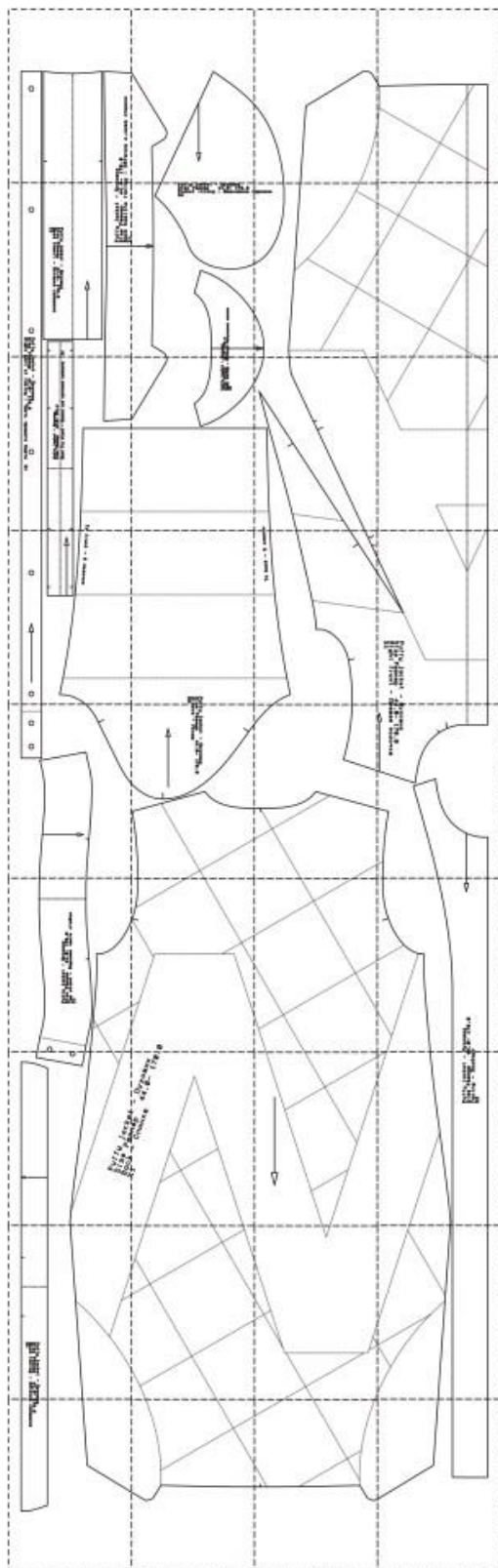
Пальто-пуховик женское утеплённое с центральной бортовой застёжкой на тесьму «молния» и шесть кнопок. Пальто прямого силуэта, с фигурной линией низа, длиной ниже линии колен. Полочка с вытачкой-подрезом от бокового в котором обработан карман с отделочным клапаном. Спинка цельнокроеная. Рукав втачной одношовный, низ рукава оформлен отложной манжетой. Воротник – стойка, застёгивается на кнопки. Куртка-пуховик со съёмным капюшоном, пристёгивающимся на тесьму «молния». Капюшон можно украсить «меховой опушкой».

Конструктивные прибавки к этой модели: к обхвату груди -20 см, к обхвату талии 32 см; к обхвату бедер 15-18 см.

Материалы: основной материал – из группы плащевых тканей однотонный; утеплитель – (искусственный (синтепон) или смешанный пласт с натуральными добавками (хлопок, овечья или верблюжья шерсть) или их заменителями (бамбук, лебяжий пух) поверхностной плотности – 200-300 г/м². Подкладочный материал – на основе вискозных волокон и нитей в цветосочетании или контрасте с основным материалом.

При заказе выкройки Вы получаете 3 pdf-файла:

- Файл с инструкцией по печати выкройки, содержащий контрольный квадрат и мерки, по которым была построена выкройка;
- Файл с выкройкой в формате А4, для печати на обычном принтере
- Файл с выкройкой на одном большом листе - для печати на плоттере



* ПЕЧАТЬ НА ПРИНТЕРЕ ФОРМАТА А4:

При печати выкройки в формате А4 откройте программу [Adobe Reader](#) и поставьте галочку "Реальный размер" (или снимите галочку "По размеру страницы") в настройках печати.

Обратите внимание на тестовый квадрат (или сетку) на листе с выкройкой. Его размер ровно 10 на 10 см. Он нужен для того, чтобы понять - правильно ли настроен на вашем принтере масштаб при печати. Прежде чем печатать всю выкройку, распечатайте лист с красным квадратом и измерьте его. Стороны по 10 см? значит, можно печатать и остальные листы выкройки. Если же стороны больше или меньше 10 см - нужно скорректировать масштаб печати у вашего принтера. Иначе выкройка распечатывается некорректно.

После распечатки всех страниц выкройки, склейте их по указанному порядку: буквы (А/В/С+) обозначают

столбец, а цифры (01/02/03+) - строку. У первого (левого верхнего) листа выкройки будет номер А01.

ПЕЧАТЬ НА ПЛОТТЕРЕ:

При печати выкройки на плоттере откройте файл выкройки в программе Adobe Reader (или Foxit Reader). Нажмите на пункт меню "Файл", затем выберите "Распечатать". Выберите режим печати "Постер" в разделе "Настройка размера и обработка страниц". Убедитесь, что в значении поля "Масштаб сегмента" стоит значение 100%. Отметьте галочками поля "Метки вырезки", "Ярлыки" и "Разбить только большие страницы".

На выкройке приняты следующие обозначения:



Направление долевой нити
(эта линия может совпадать с
одним из контуров детали)



Надсечка - контрольный знак
для совмещения деталей края:
При совмещении деталей
надсечки с одинаковым
цифровыми или буквенными
обозначениями должны
совпасть.

СГИБ_ДЕТАЛИ

Линия, вдоль которой нанесена
эта надпись является линией
с и м м е т р и ч н о г о
разворачивания детали

Спецификация деталей

Основной материал

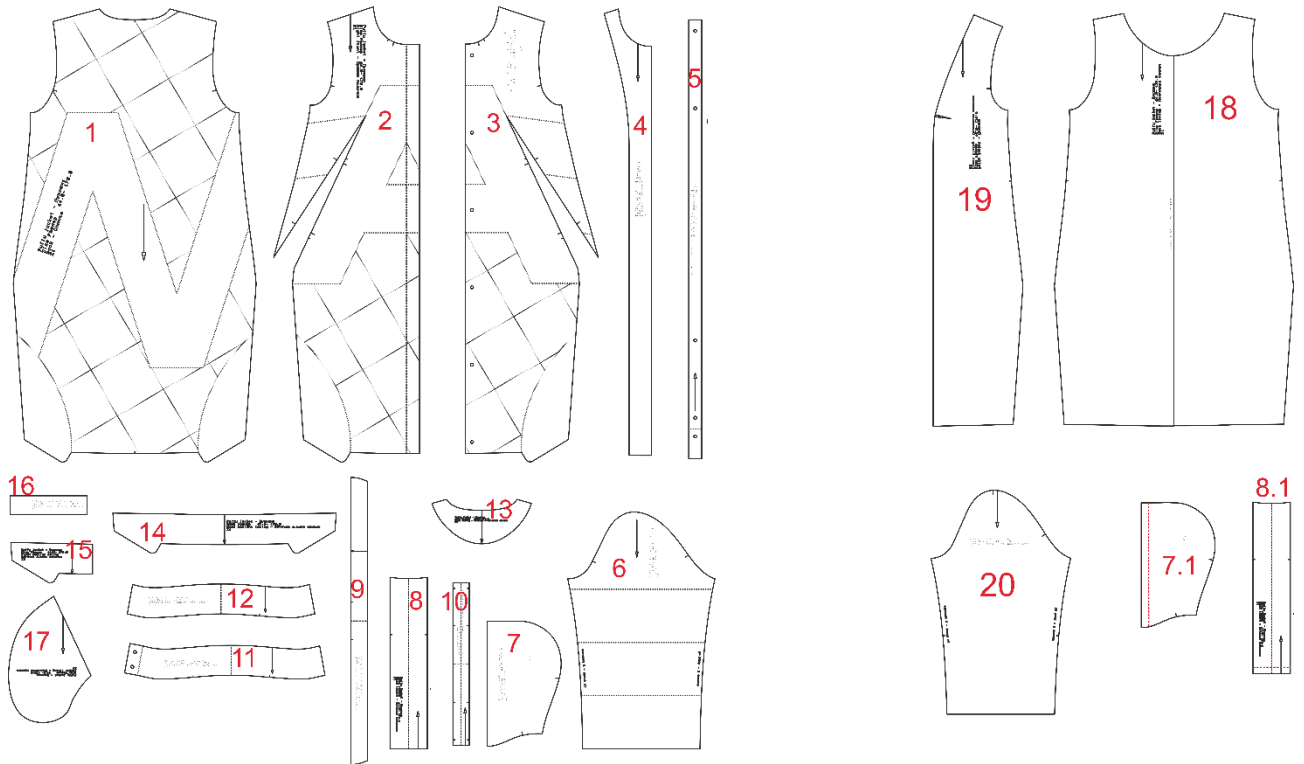
1. Спинка – 1 детали
2. Правая полочка – 1 деталь
3. Левая полочка – 1 деталь
4. Подборт – 2 детали
5. Часть правого подборта – 1 деталь
6. Рукав – 2 детали
7. Капюшон – 2 детали
8. Вставка капюшона – 1 деталь
9. Обтачка капюшона – 1 деталь
10. Планка для пристёгивания капюшона – 1 деталь
11. Верхняя стойка – 1 деталь
12. Нижняя стойка – 1 деталь
13. Обтачка горловины спинки – 1 деталь
14. Обтачка линии низа спинки – 1 деталь
15. Обтачка линии низа полочки – 2 детали
16. Клапан кармана – 4 детали
17. Мешковина (подкладка) кармана – 4 детали

Подкладочный материал

18. Спинка – 1 деталь (со сгибом)
19. Полочка – 1 деталь
20. Рукав – 2 детали
21. Подкладка капюшона – 2 детали
22. Вставка капюшона – 1 деталь

ОСНОВНОЙ МАТЕРИАЛ

ПОДКЛАДОЧНЫЙ МАТЕРИАЛ



Внимание! При раскрое деталей необходимо добавить припуски на швы по всем срезам 1,5 см.

Примерный расход основного материала 3,0-4,0 метра (в зависимости от размера и роста), при ширине полотна 150 см.

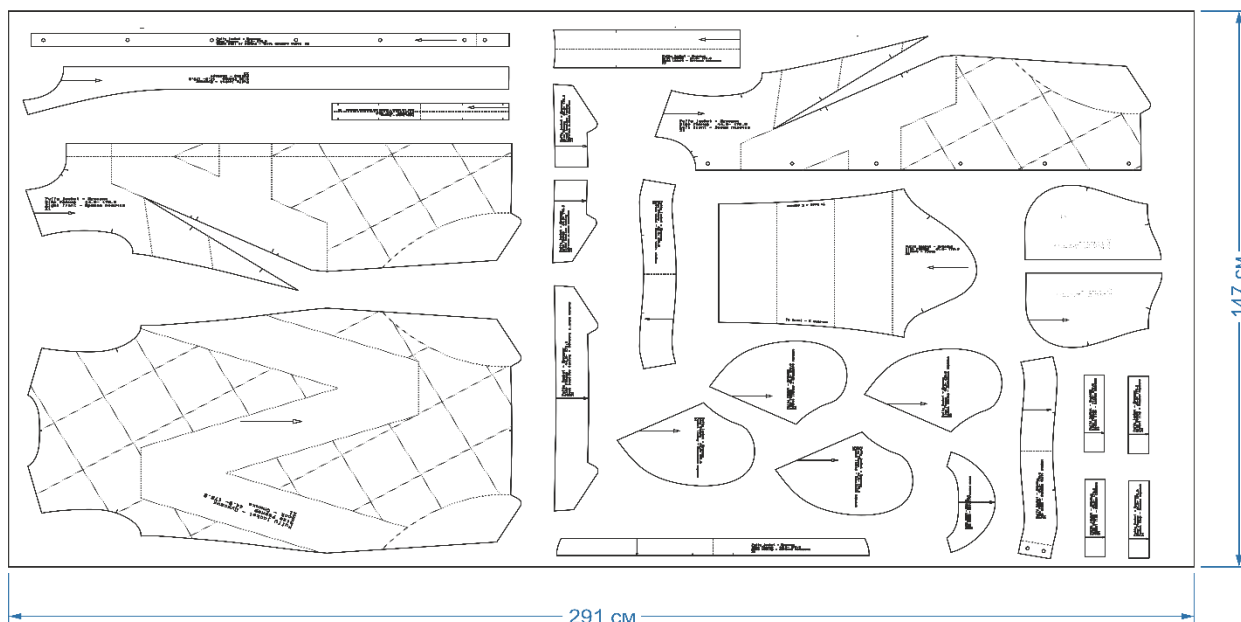
Внимание! На рисунке показана схема расположения деталей на полотне на размер/рост – 44/170см.

Для изготовления жакета Вам также потребуется:

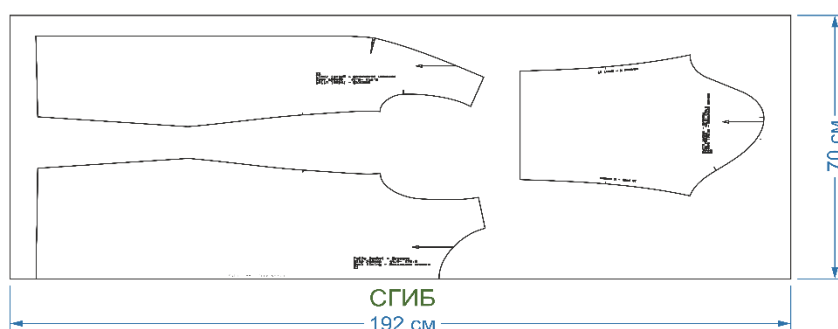
- подкладочный материал – 2,0 – 2,5 м;
- разъемная застёжка «молния» – 70-85 см, в зависимости от роста;
- молния для пристёгивания капюшона – 35-45 см, в зависимости от размера (нужно измерить длину нижнего среза детали капюшон – 2 детали+вставка);
- утеплитель – 2,5 – 3,5 м, в зависимости от его ширины и размера и роста изделия;
- кнопки – 8 (9) штук;
- меховая опушка для капюшона из натурального или искусственного меха.

Размер/рост - 44/170

ОСНОВНОЙ МАТЕРИАЛ



ПОДКЛАДОЧНЫЙ МАТЕРИАЛ



Технологическая последовательность обработки

1. Наметайте все детали, выкроенные из основного материала на утеплитель. Нанесите на все детали с лицевой стороны материала строчку выстёгивания рисунка.

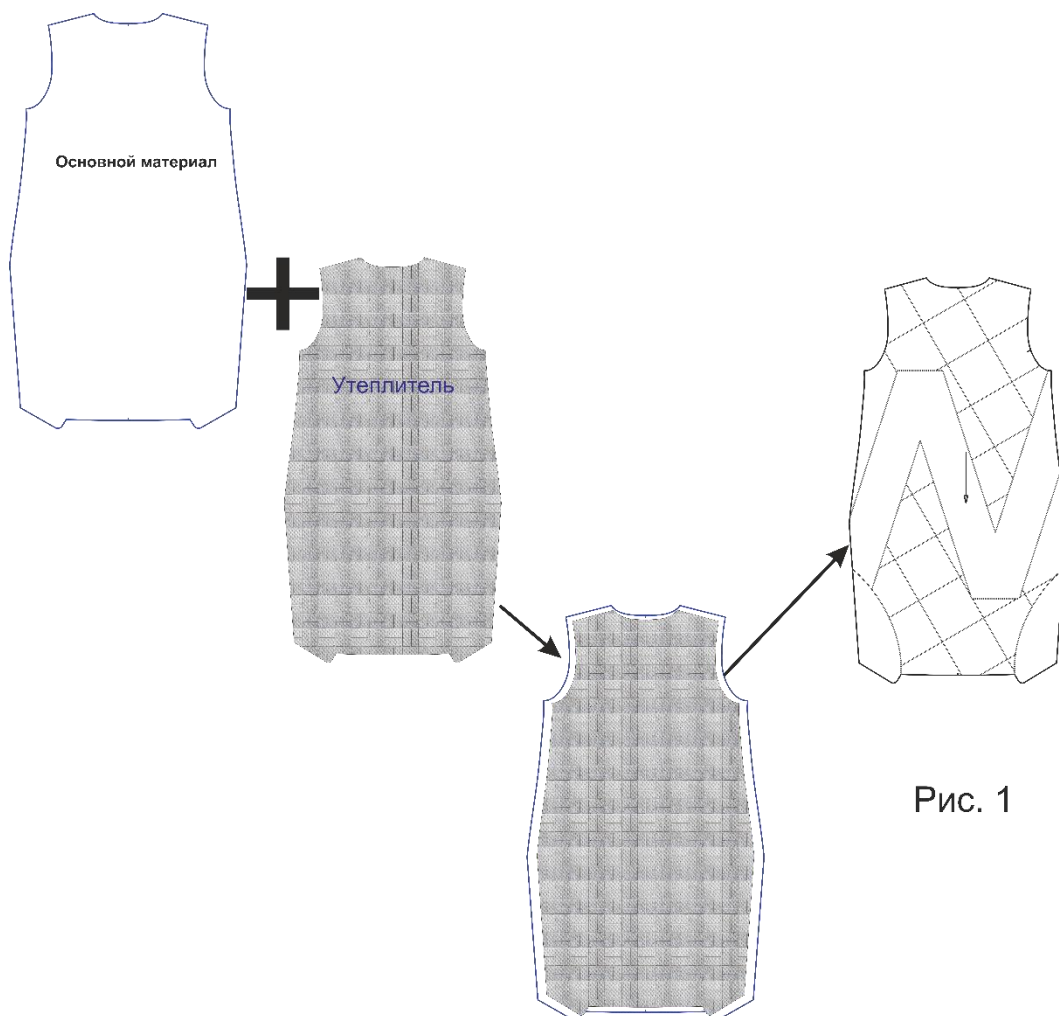
Внимание! В магазине можно найти специальные фломастеры или мелки, которые удаляются после тепловой обработки. Вы можете нанести рисунок, а после выстёгивания удалить линии тёплым утюгом.

Внимание! Для упрощения процесса выстёгивания основного материала с утеплителем попробуйте его приклеить ☺. Да! Я использую простой клей-карандаш. Слегка смазываю края деталей основного материала клеем с изнаночной стороны, укладывая на него утеплитель, прижимаю и оставляю на 5 минут. Можно точно смазать материал и по линиям выстёгивания. Не перестарайтесь! Сначала попробуйте на выпадках, которые останутся от

раскроя. Поверьте, так действительно проще.

2. Выполните стегальную строчку по рисунку. Длина стежка – 0,4-0,5 см (Рис. 1).

Внимание! Не затягивайте нитку, и если есть возможность используйте «шагающую» лапку.



3. Обработайте карманы на полочках так, как это показано на рис. 2 и рис. 3.

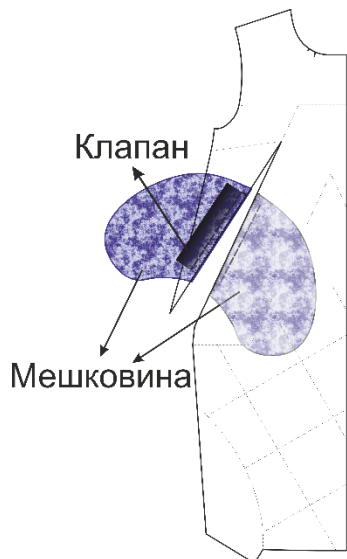


Рис. 2



Рис. 3

- обтачайте клапан подкладкой, выверните клапан на лицевую сторону и настрочите припуски шва обтачивания клапана на подкладку;
- уложите детали кармана на полочку (рис. 2), по контрольным знакам и притачайте последовательно клапан и детали мешковины кармана к полочке;
- настрочите припуски шва притачивания на подкладку;
- стачайте детали мешковины кармана

4. Стачайте вытачки на полочке на участке до и после линии входа в карман
5. Стачайте полочку и спинку по плечевым срезам. Припуски швов разутюжьте.
6. Стачайте полочку и спинку пальто по боковым срезам. Припуски швов разутюжьте.
7. Определяете длину планки по длине застёжки «молния». Обтачайте боковые стороны планки для крепления молнии и заутюжьте её пополам.
8. Наметайте и настрочите планку с лицевой стороны изделия по срезу горловины, строго по середине относительно середины спинки, совместив срезы;
9. Настрочите одну из сторон застёжки «молния» по срезу притачивания планки
10. Стачайте обтачки линии низа полочки и обтачку линии низа спинки по боковым сторонам. Припуски швов лучше разутюжить

Внимание! К утюжительным операциям нужно отнестись очень внимательно. Процесс разутюживания швов не должен привести к сплющиванию утеплителя.

11. Заготовьте воротник.

Алгоритм сборки воротника классический и, практически ничем не отличается от обработки воротника-стойки жакета:

- обтачайте верхнюю стойку нижней по отлёту, выверните на лицевую сторону, выметайте край и приутюжьте.

12. Втачайте верхний воротник в горловину пуховика. Припуски швов заутюжьте на воротник.

13. Обработайте застёжку.

Конструкция застёжки также совсем простая. Правая полочка шире левой на ширину планки. Планка предназначена для крепления кнопок. По краю планки с внутренней стороны притачивается подборт и в этот шов вставляется одна сторона застёжки «молния». В шов обтачивания среза борта левой полочки подбортом вставляется вторая сторона застёжки «молния» (Рис. 4).

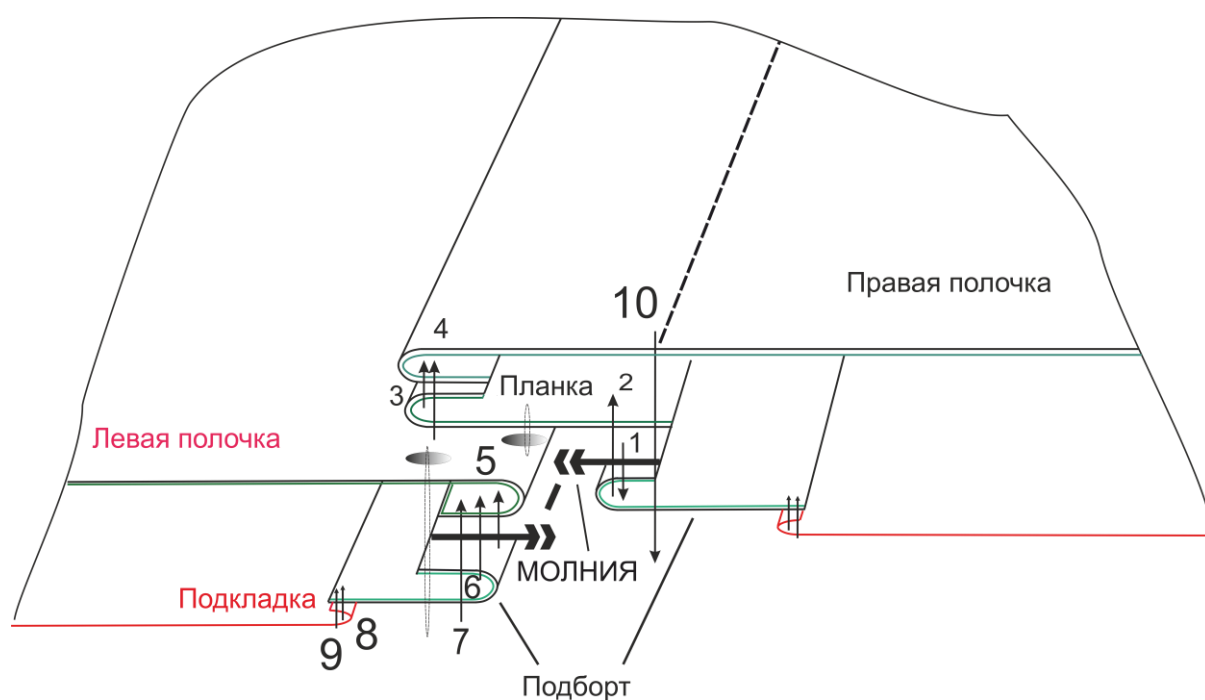


Рис. 4

- притачайте одну сторону тесьмы «молния» к подборту по внутреннему срезу (строчка 1);
- притачайте планку к подборту (строчка 2);
- притачайте обтачку горловины спинки к подбортам по боковым срезам;
- втачайте нижнюю стойку в подборта и обтачку горловины спинки;
- обтачайте срез борта правой полочки подбортом, с одновременным обтачиванием боковой стороны воротника;
- притачайте вторую сторону тесьму «молния» к левой полочке по срезу борта;
- обтачайте срез борта левой полочки подбортом, с одновременным обтачиванием левой боковой стороны воротника (строчка 6);
- настройте припуски шва обтачивания подбортов на подборта;

Внимание! Строчка № 10 позволяет закрепить подборт и укрепить планку. Её можно будет сделать в самом конце изготовления пуховика. Если вы не хотите делать отделочную строчку, то нужно будет прикрепить подборт к полочке клеевой паутинкой или закрепить с изнаночной стороны потайными стежками.

14. Притачайте обтачку нижнего среза пуховика к подбортам по боковым срезам.
15. Обтачайте нижний срез пуховика обтачкой, с одновременным обтачиванием нижнего среза полочки подбортами. Припуски шва обязательно настройте на обтачку.
16. Заготовьте рукава: стачайте рукава по нижнему срезу, припуски швов заутюжьте.
17. Втачайте рукава в проймы пуховика.
18. Наметьте место расположения кнопок и установите их.

Внимание! Не забудьте установить кнопки и на стойке.

Закрепите шов втачивания воротника в горловину.

19. Заготовьте подкладку (халатом): стачайте вытачки, плечевые и боковые швы, втачайте рукава в проймы.

Внимание! Не забудьте оставить отверстие в нижнем шве рукава для вывёртывания пуховика налицевую сторону!

20. Притачайте подкладку к пуховику по всем внутренним срезам: подбортов, обтачки горловины спинки, верхнему срезу обтачек нижнего среза пуховика;

21. Притачайте подкладку рукавов к рукавам по нижним срезам.

22. Выверните пуховик налицевую сторону.

23. Застрочите отверстие, которое оставили в рукаве.

24. Заготовьте капюшон.

Схема заготовки капюшона также очень простая:

- стачайте детали капюшона из основного материала, т.е. соедините боковые стороны с серединой, настройте отделочные строчки по швам;

- аналогично соедините детали капюшона из подкладочного материала;

- обтачайте передний срез капюшона обтачкой, настройте припуски обтачного шва на обтачку и заутюжьте её на изнаночную сторону капюшона;

- притачайте подкладку капюшона к обтачке, припуски шва обязательно настройте на подкладку;

- приметайте одну сторону тесьмы «молния» с лицевой стороны по нижнему срезу капюшона, строго по середине, проверьте симметрию;

- обтачайте нижний срез капюшона из основного материала подкладочным, оставив отверстие 15 см для вывёртывания его налицевую сторону;

- выверните капюшон налицевую сторону, приутюжьте обтачный край и застрочите отверстие отделочной строчкой.

Всё. Можно пристегнуть капюшон, сформировать манжеты. Приутюжить все обтачные швы и... ваш пуховик готов!

Тепла вам и уюта!